

FEEDBACK 2012

A hallgatók véleménye a patológia
tantárgy oktatóiról
a 2011/2012-es tanévben

A Semmelweis Egyetem Általános Orvostudományi Kar
I. sz. Patológiai és Kísérleti Rákkutató Intézet
megrendelésére készült kutatás

Készítette: Az EDUCA Felsőoktatási, Kutatási és Tanácsadó Bt.

A kutatás vezetője: Dr. Bukovinszky Anna

2012.

I. A VIZSGÁLAT CÉLJA

A Semmelweis Egyetem Általános Orvostudományi Kar I. sz. Patológiai és Kísérleti Rákkutató Intézet felkérésére ötödik alkalommal végeztük el a 2007/08 tanévben beindított kérdőíves vizsgálatot az Intézet oktatómunkája hatékonyságának visszajelentésére. Miután jelen tanévtől a tantárgyi feedback a SOTE ÁOK-n intézményi szinten történik, vizsgálatunk a patológia tantárgy előadóinak és gyakorlatvezetőinek munkájára terjedt ki. A 2011/12-es tanévben az alábbi oktatók munkájáról készült részletes feedback:

Dr. Csernus Balázs,	Dr. Nagy Péter,	Dr. Sápi Zoltán,
Dr. Hajdú Melinda,	Dr. Pápay Judit,	Dr. Szurián Kinga,
Dr. Kovács Gábor,	Dr. Pócza Péter,	Dr. Tímár József,
Dr. Matolcsy András,	Dr. Rajnai Hajnalka,	Dr. Turányi Eszter,
Dr. Micsik Tamás	Dr. Reiniger Lilla,	Dr. Zalatnai Attila.

A kérdőívek kitöltése:

Az 1. sz. (előadói) kérdőív kitöltésére a két szemeszter folyamán, az adott előadó utolsó előadása után került sor, a 2. sz. (gyakorlatvezetői) kérdőív kitöltése 2012. májusában, az utolsó gyakorlat végén történt.

Az 1. sz. kérdőívet a következő 7 előadó munkájáról átlagosan a hallgatók 44,9%-a töltötte ki, az alábbi megoszlásban:

kód	kitöltött kérdőív darab	kitöltött kérdőív %
A előadó	85	51,2%
B előadó	74	44,6%
C előadó	84	50,6%
D előadó	64	38,6%
E előadó	70	42,2%
F előadó	79	47,6%
G előadó	65	39,2%

A 2. sz. kérdőív kérdéseinek megválaszolása – miután ennek kitöltése a gyakorlatokon történt – általában magasabb gyakoriságú.

Jelen felmérésben az alábbi számú kérdőív került kitöltésre:

kód	kitöltött kérdőív darab
1.sz. gyakorlatvezető	10
2.sz. gyakorlatvezető	10
3.sz. gyakorlatvezető	4
4.sz. gyakorlatvezető	6
5.sz. gyakorlatvezető	12
6.sz. gyakorlatvezető	11
7.sz. gyakorlatvezető	10
8.sz. gyakorlatvezető	13
9.sz. gyakorlatvezető	16
10.sz. gyakorlatvezető	7
11.sz. gyakorlatvezető	18

A feedback előkészítésekor történt megállapodásunk alapján az összefoglaló jelentésben nem közöljük azt, hogy az egyes oktatókról készült visszajelentések név szerint kire vonatkoznak, minden oktató egy kódszámmal vagy betűvel van jelölve. A **kód évről évre változik**. A személyes visszajelentéseket az oktatók lezárt borítékban kapják meg. E megállapodás azt a célt szolgálja, hogy az **Intézet egészének** az oktatómunkájáról adjunk nyílt visszajelentést. Javasoljuk azonban, hogy az intézeti oktatási értekezleten a közös feedback megbeszélése mellett az egyéni eredmények diszkussziójára is sor kerülhessen.

II. A VIZSGÁLAT ELMÉLETI HÁTTERE (LD. 1. SZ. MELLÉKLET)

III. A VIZSGÁLAT MÓDSZERE (LD. 2. SZ. MELLÉKLET)

IV. AZ EREDMÉNYEK ÖSSZEFOGLALÓ ÁTTEKINTÉSE

1. ELŐADÓI KÉRDŐÍV

A következő ábrákon a patológia tantárgy előadóinak az elmúlt 5 tanévben végzett munkájáról kapott hallgatói visszajelentéseket mutatjuk be. A csoportosított adatok feldolgozása az alábbi dimenziók mentén történt:

1. Előadói készség, didaktikusság

6. beszéde jól érthető / nehezen érthető
7. a fontos tényeket kiemelő / a részletekben elvesző
8. a szemléltetés kiváló / gyenge
11. könnyen jegyzetelhető / nehezen jegyzetelhető
18. a klinikai gyakorlattal való kapcsolat kiemelése kiváló / gyenge

2. Szervezettség

2. logikus / összefüggéstelen
12. lényegre törő / mellébeszél
14. összeszedett / rendszertelen
15. sok információt közölt / kevés információt közölt
17. világos / zavaros, kusza

3. Kreativitás

3. problémafelvető / tényközlő
4. széles látókörű / szűk látókörű
5. új, naprakész ismereteket közölt / elavult
9. gondolkodtató / szájbarágó
10. nem tankönyv-ízű / tankönyv-ízű

4. Dinamizmus

13. magával ragadó / unalmas
16. színes, változatos / egyhangú

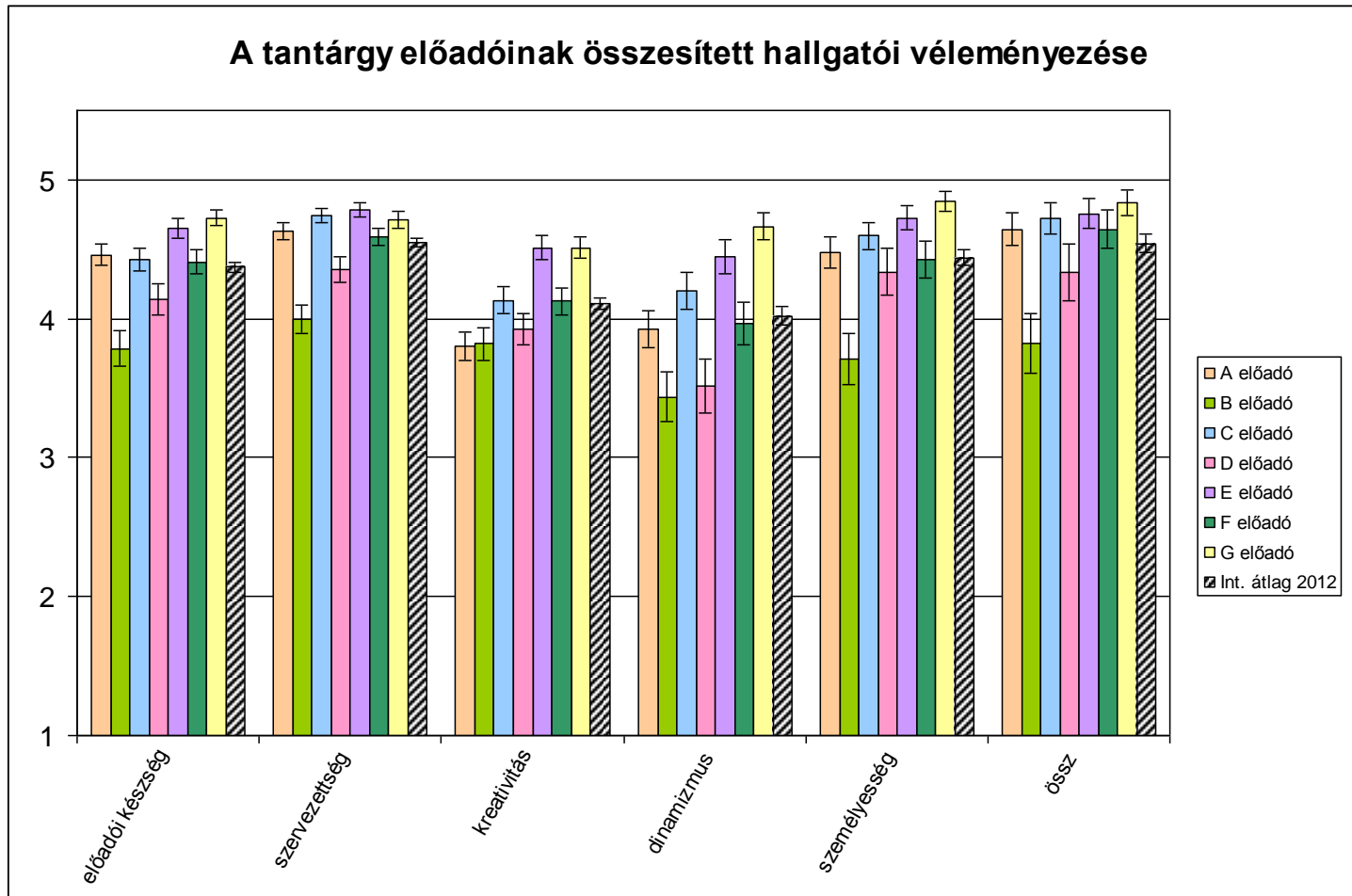
5. Személyesség

19. vizsgára felkészülésben segít / nem használható
20. szívesen jártam előadásra / nem jártam szívesen

Az 1. ábrán a patológia tantárgy előadóiról kapott vélemények csoportosított adatait mutatjuk be. Az előadók személyét A-G-ig terjedő betű-kóddal jelöltük. Az ábrán az előadói magatartás 5 dimenziója, a záró-kérdés (összességében hogyan osztályozza az előadót?), valamint a tanév intézeti átlageredményeit ábrázoltuk.

A 2-15. ábrákon az egyes előadók részletes, valamint faktorokra bontott hallgatói véleményezése látható 2008-ban, 2009-ben, 2010-ben, 2011-ben és 2012-ben a 2012-es intézeti átlagokkal együtt.

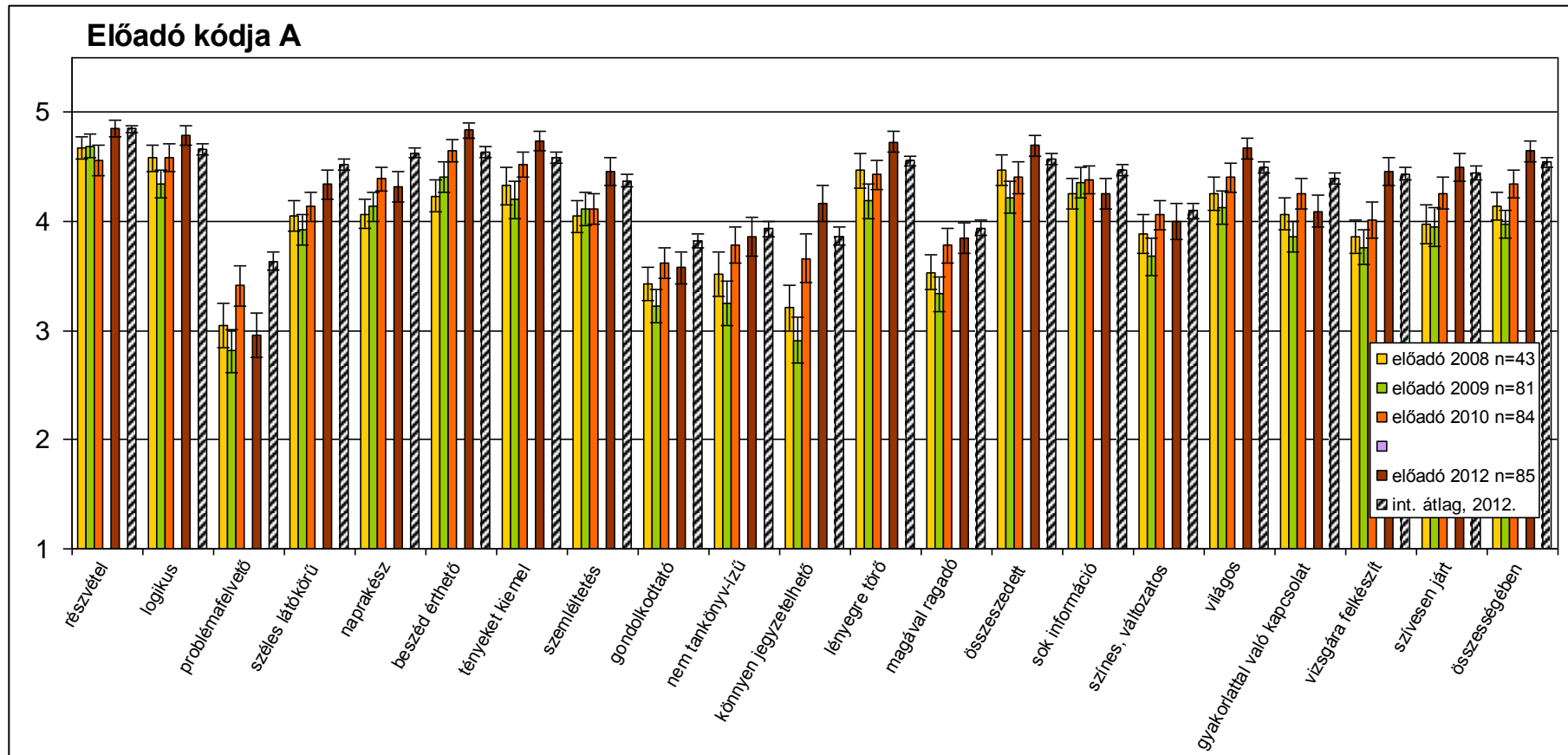
ELŐADÓI KÉRDŐÍV - ÖSSZESÍTÉS



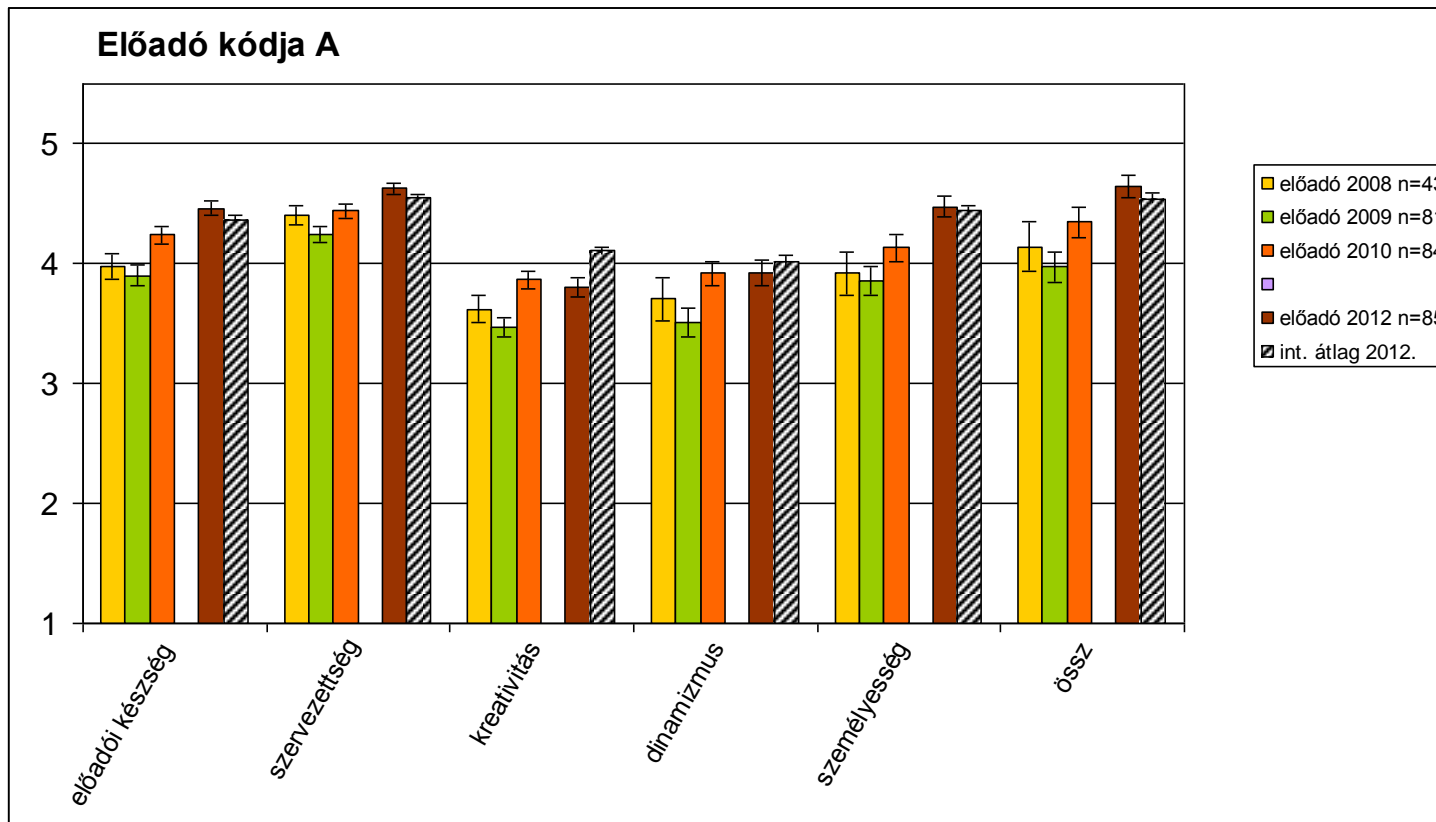
1. ábra: A patológia tantárgy előadóinak összesített hallgatói véleményezése

ELŐADÓI KÉRDŐÍV - EGYÉNI EREDMÉNYEK

"A" előadó



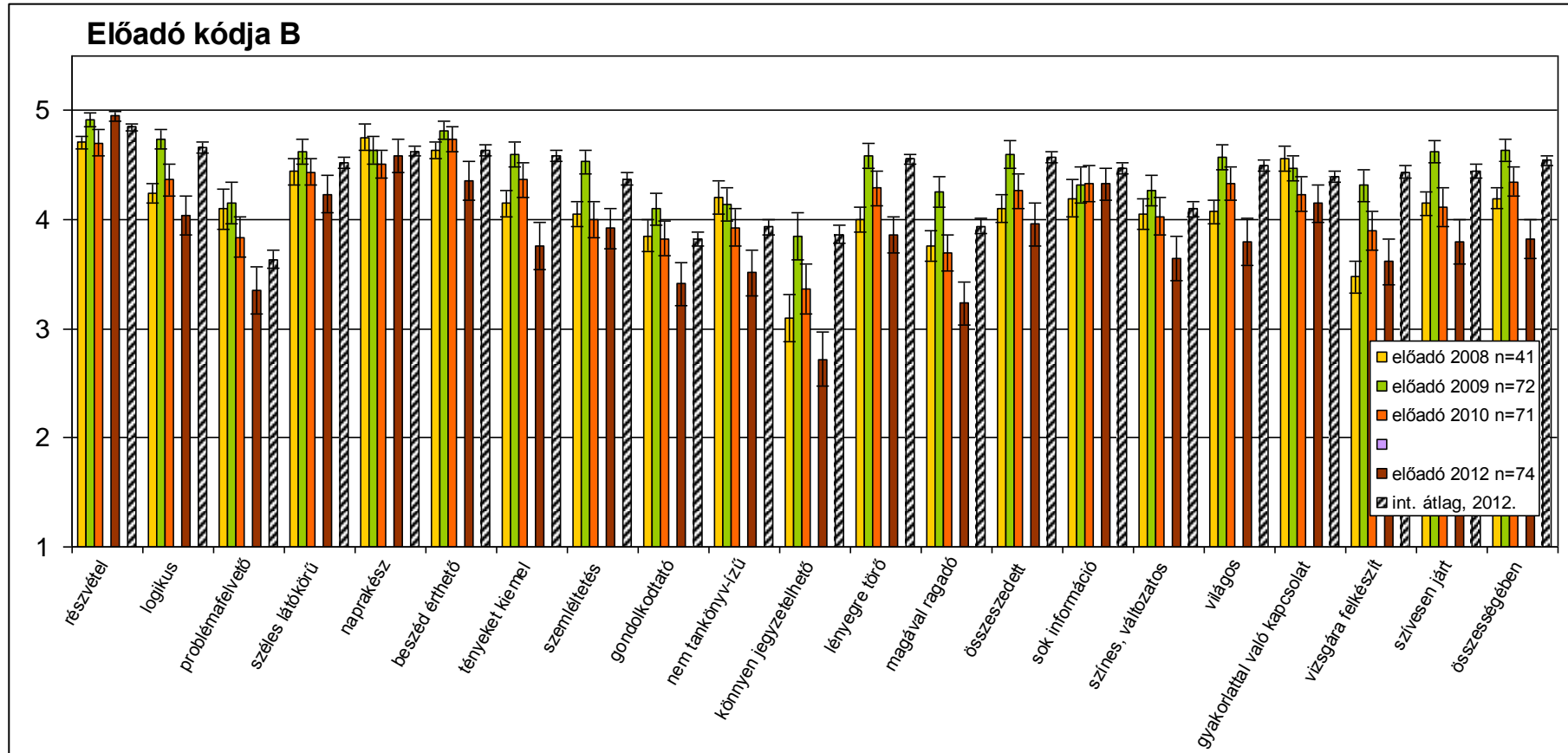
2. ábra: A patológia tantárgy "A" kódjelű előadójának részletes véleményezése.



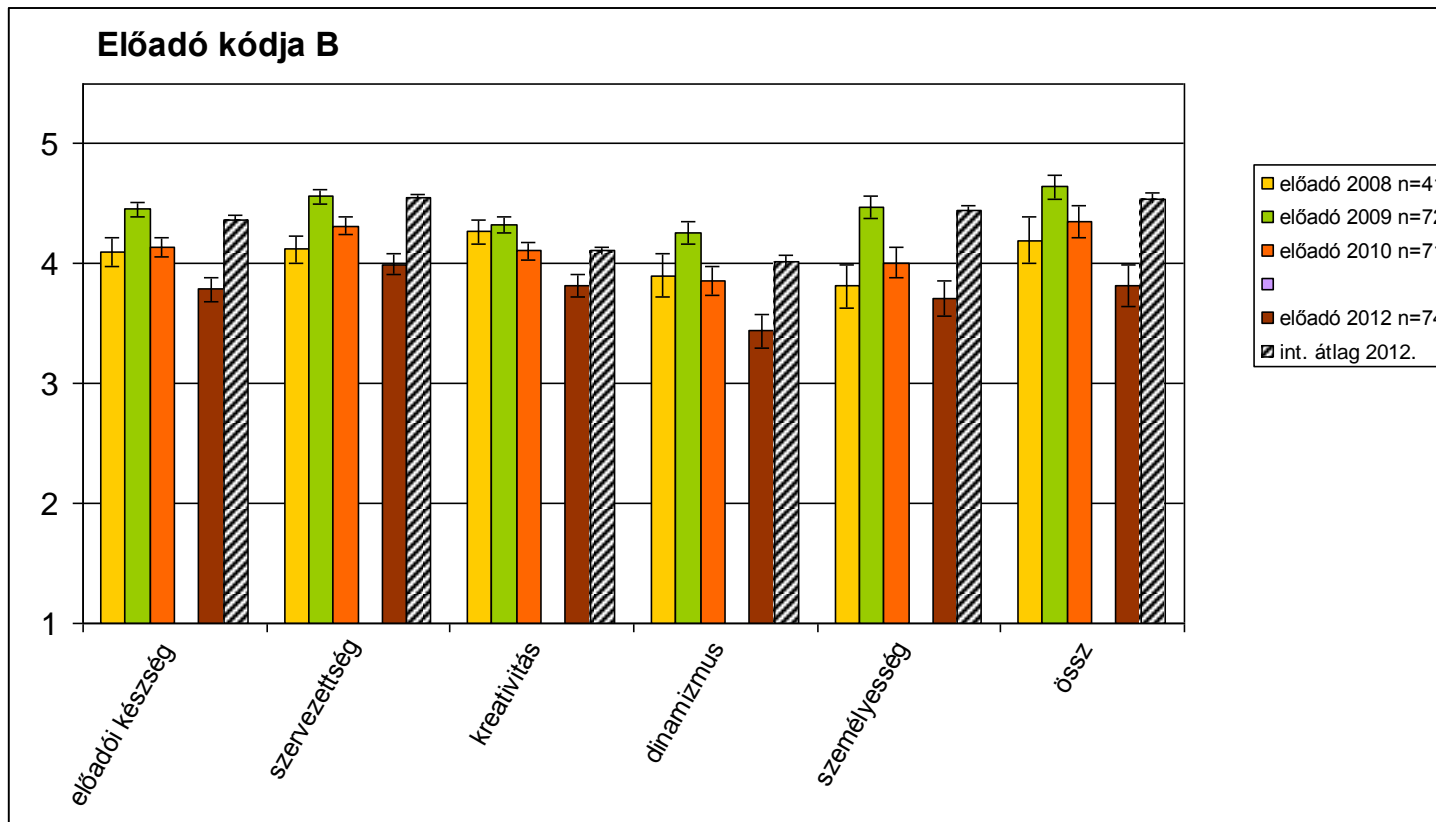
3. ábra: Az "A" kódjelű előadó munkájának véleményezése 5 dimenzió mentén.

ELŐADÓI KÉRDŐÍV - EGYÉNI EREDMÉNYEK

"B" előadó



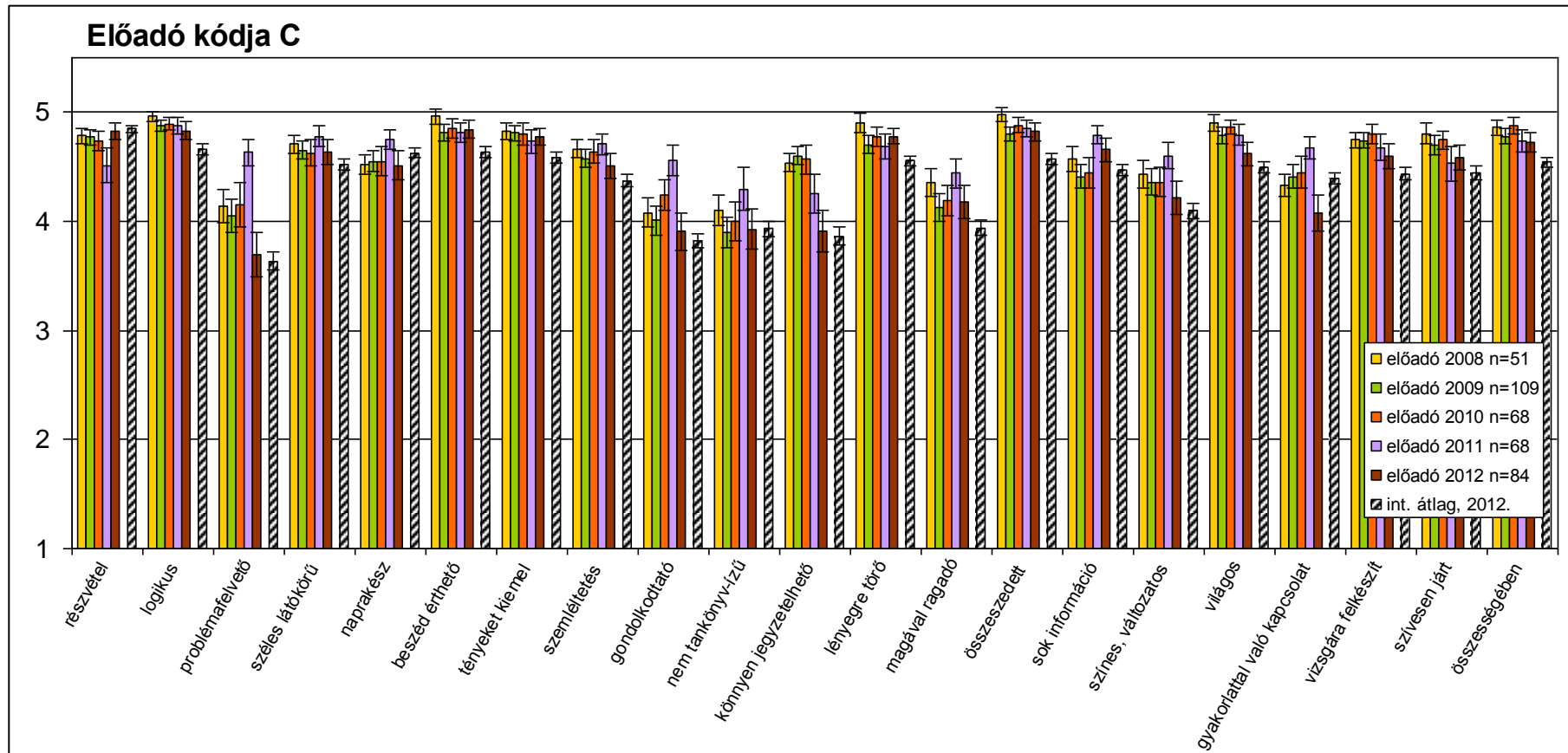
4. ábra: A patológia tantárgy "B" kódjelű előadójának részletes véleményezése.



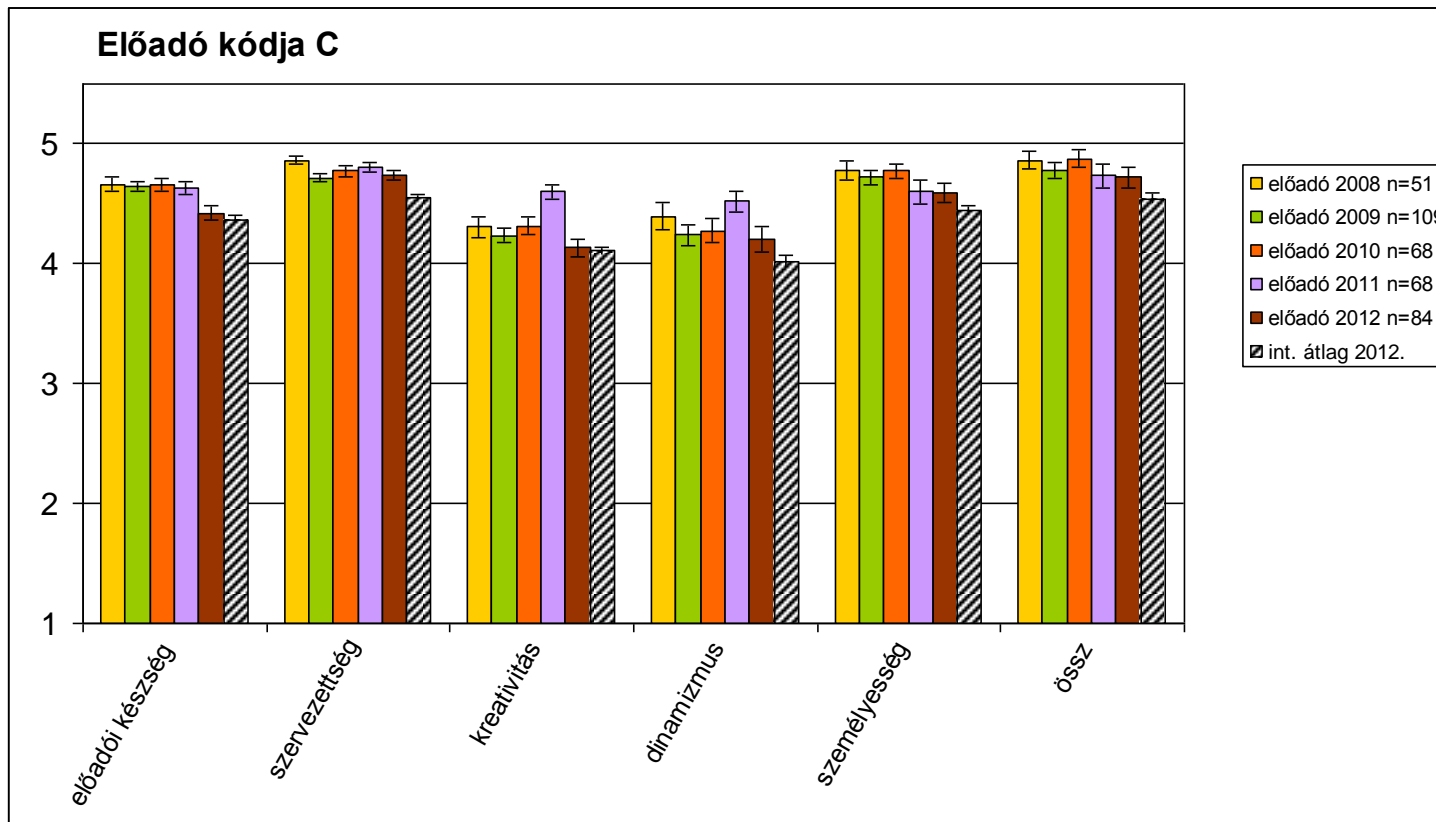
5. ábra: A "B" kódjelű előadó munkájának véleményezése 5 dimenzió mentén.

ELŐADÓI KÉRDŐÍV - EGYÉNI EREDMÉNYEK

"C" előadó



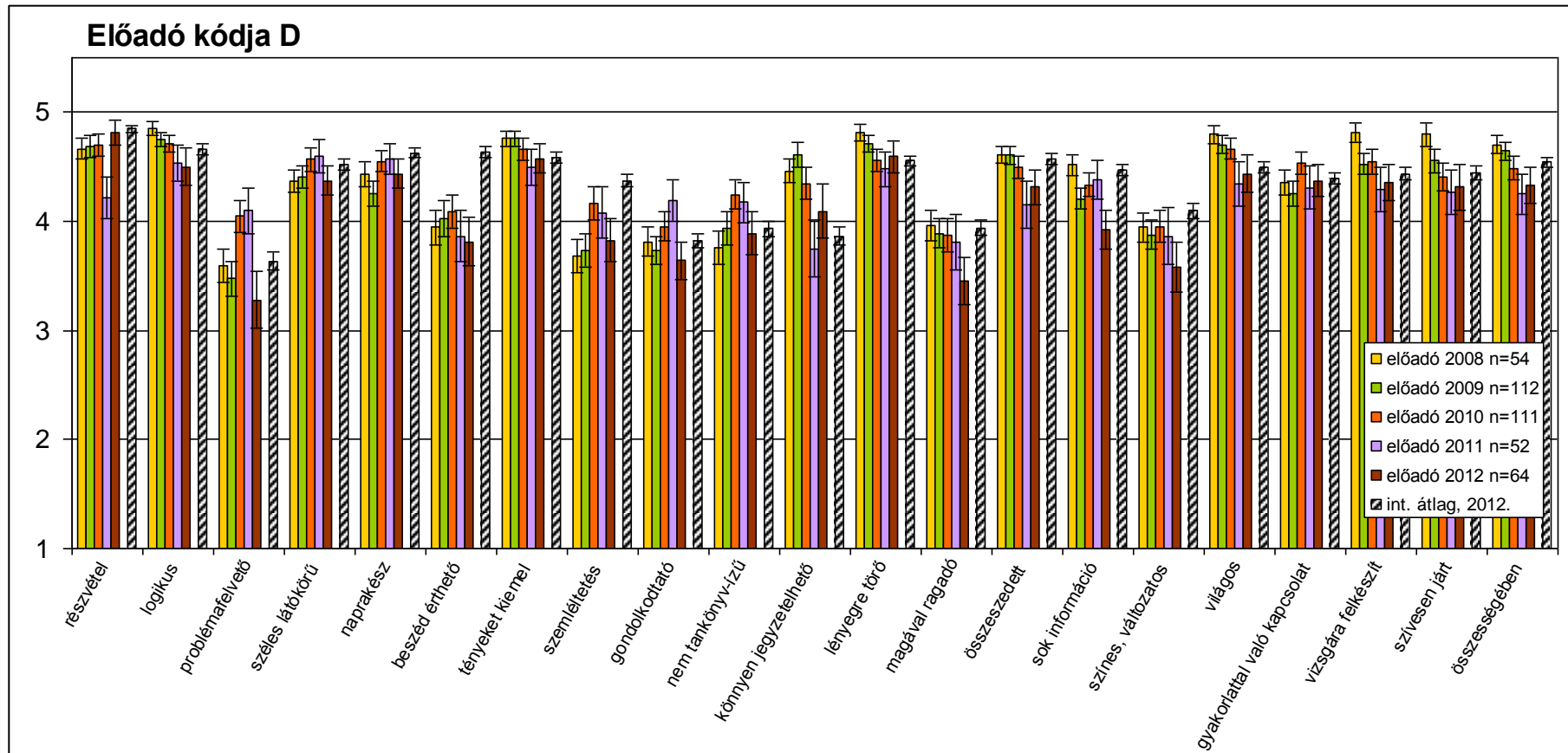
6. ábra: A patológia tantárgy "C" kódjelű előadásának részletes véleményezése.



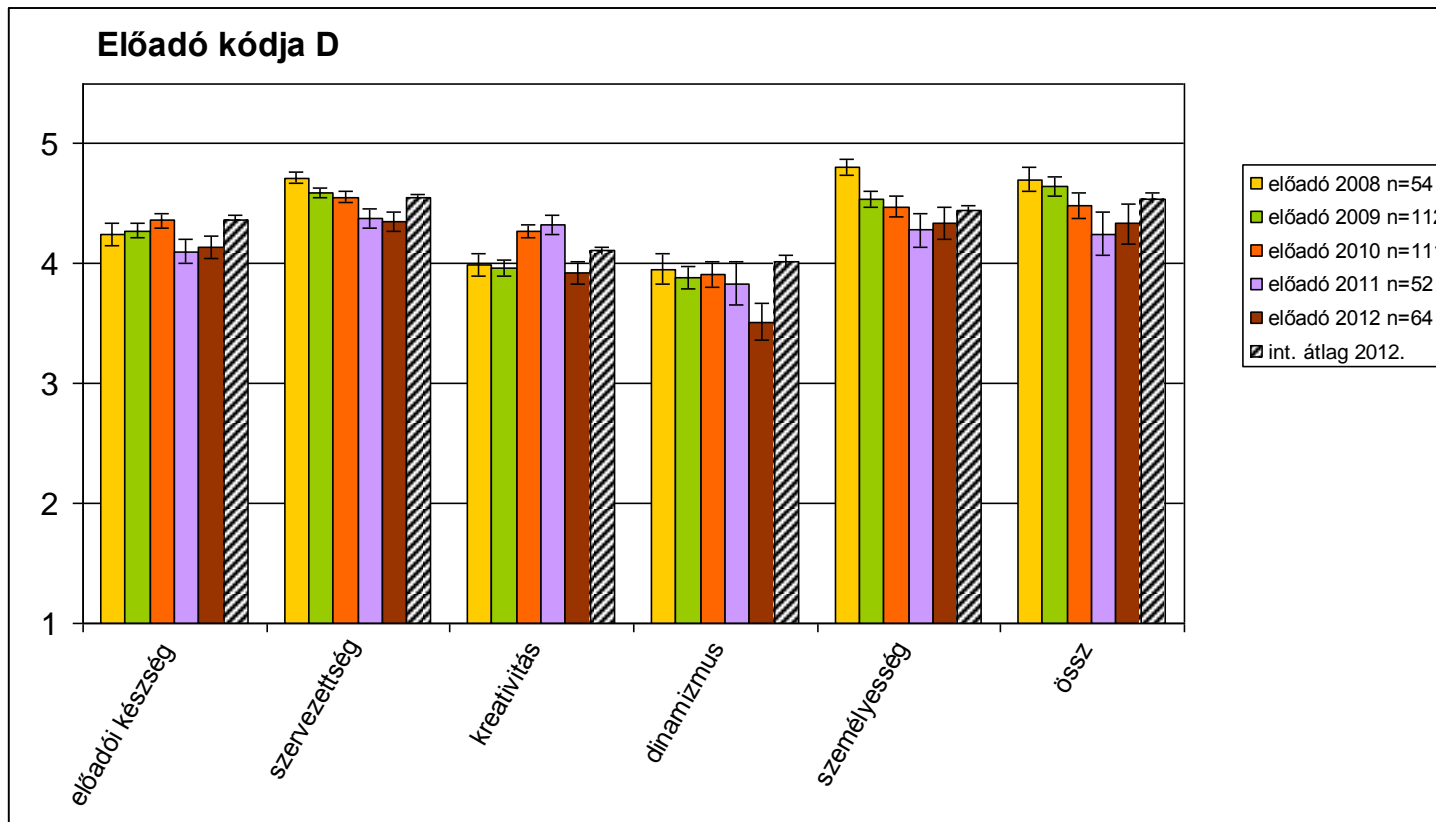
7. ábra: A "C" kódjelű előadó munkájának véleményezése 5 dimenzió mentén.

ELŐADÓI KÉRDŐÍV - EGYÉNI EREDMÉNYEK

"D" előadó



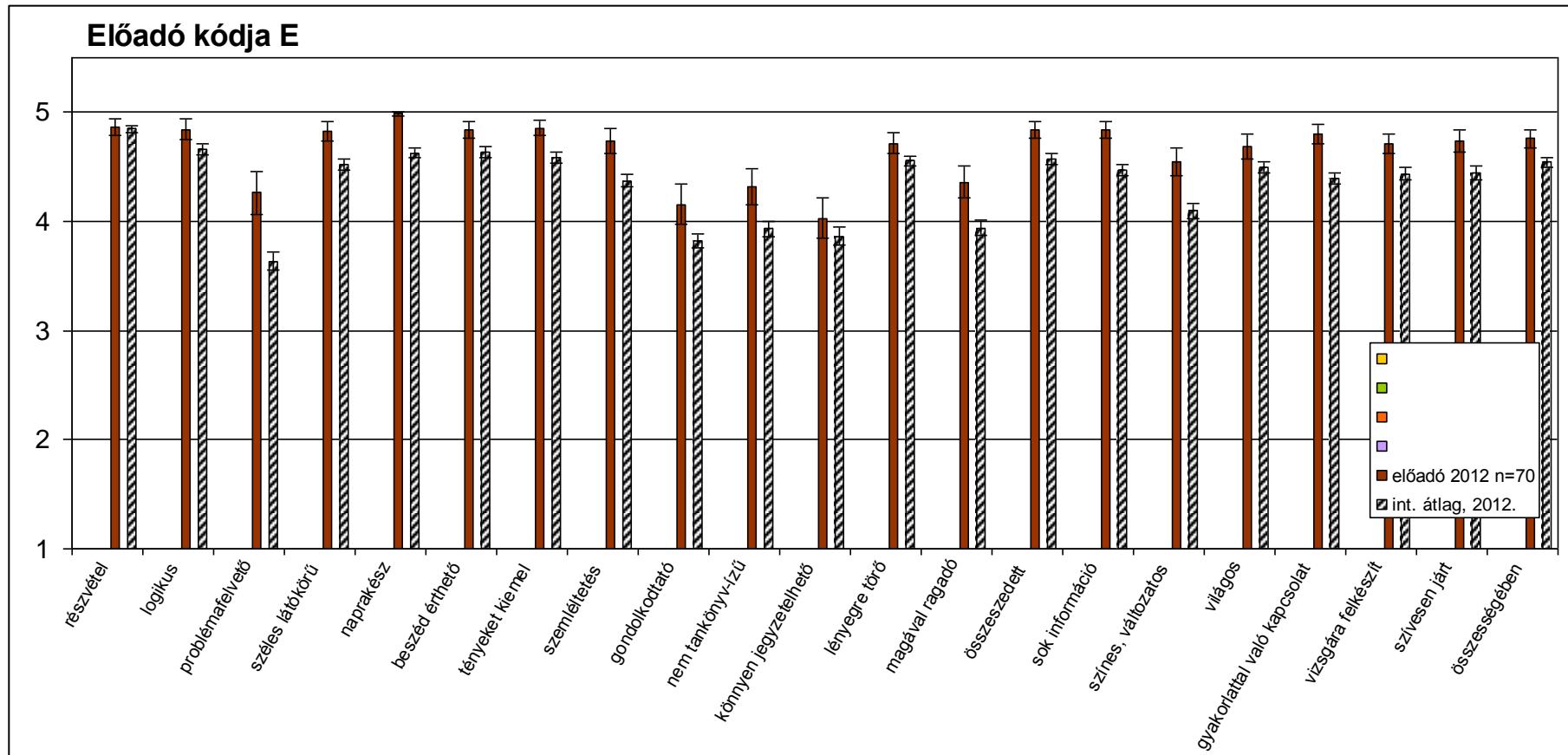
8. ábra: A patológia tantárgy "D" kódjelű előadásának részletes véleményezése.



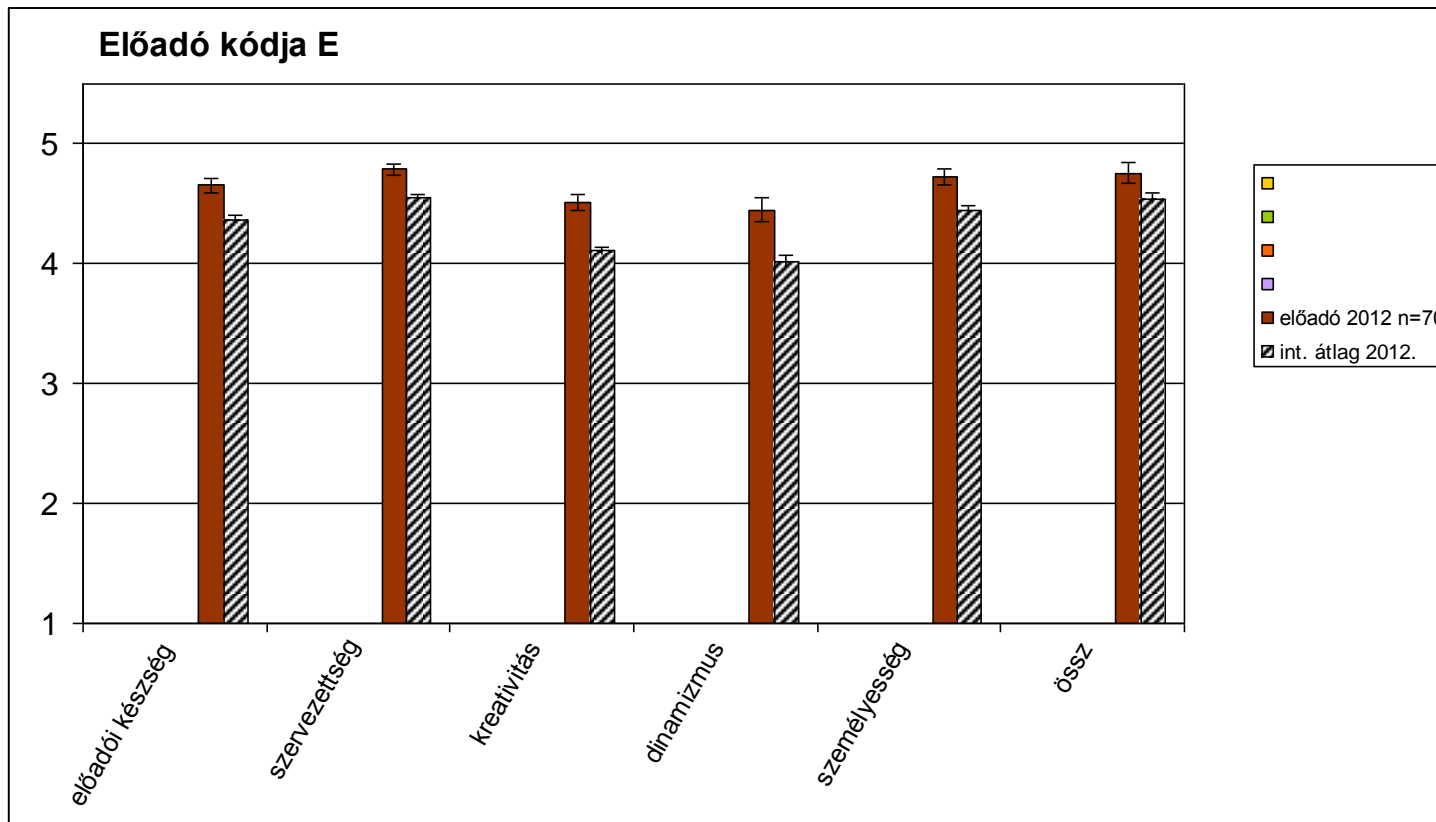
9. ábra: A "D" kódjelű előadó munkájának véleményezése 5 dimenzió mentén.

ELŐADÓI KÉRDŐÍV - EGYÉNI EREDMÉNYEK

"E" előadó



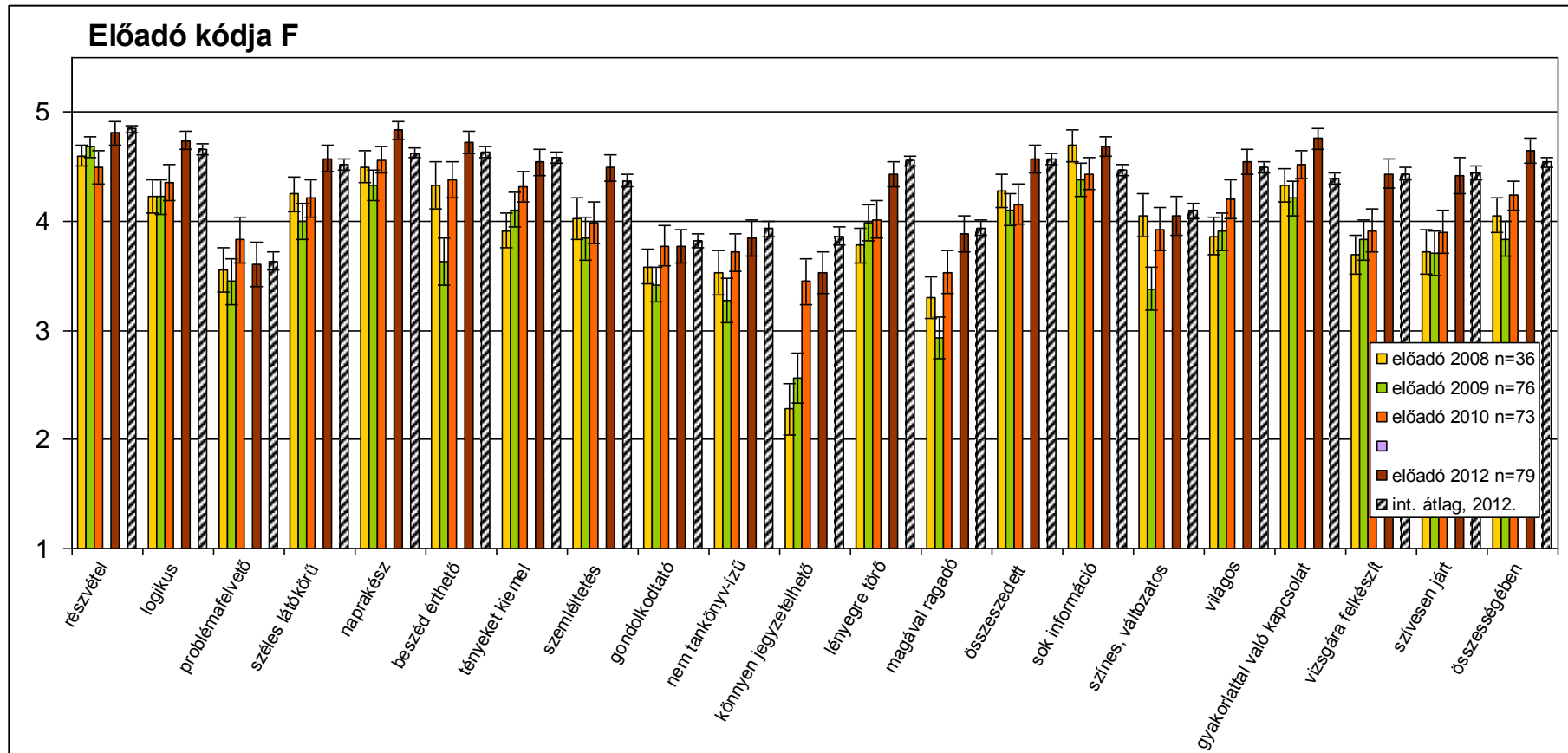
10. ábra: A patológia tantárgy "E" kódjelű előadójának részletes véleményezése.



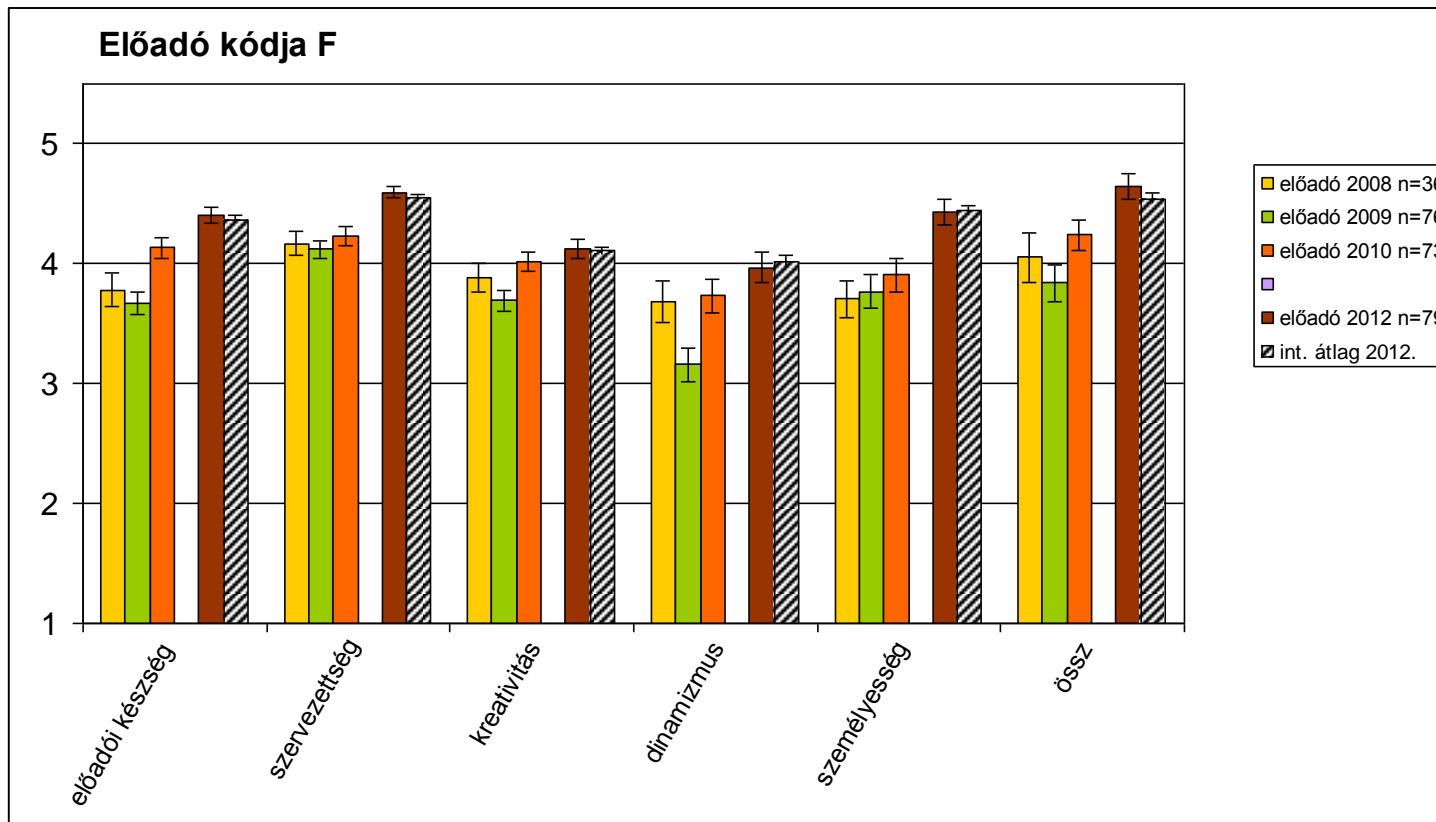
11. ábra: Az "E" kódjelű előadó munkájának véleményezése 5 dimenzió mentén.

ELŐADÓI KÉRDŐÍV - EGYÉNI EREDMÉNYEK

"F" előadó



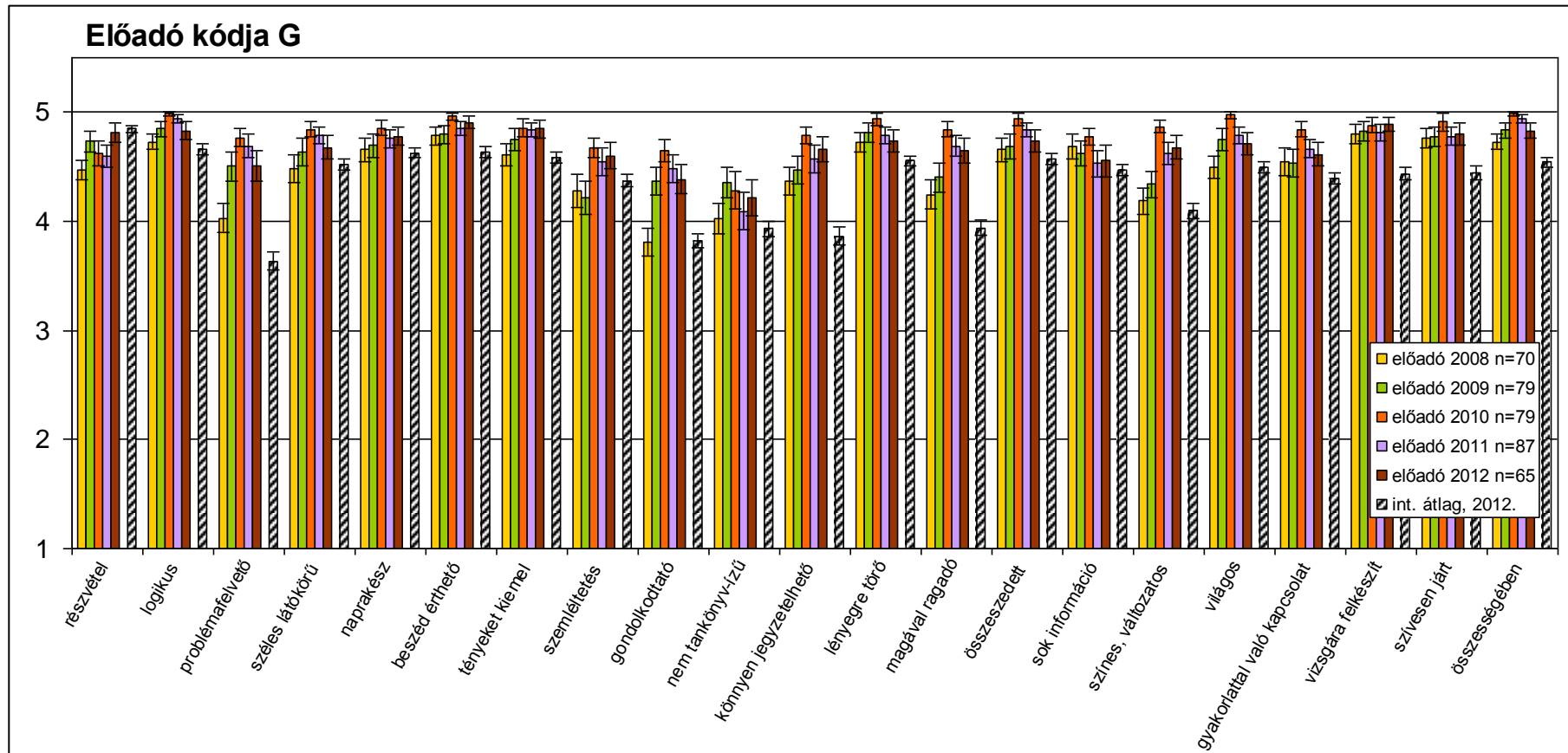
12. ábra: A patológia tantárgy "F" kódjelű előadójának részletes véleményezése.



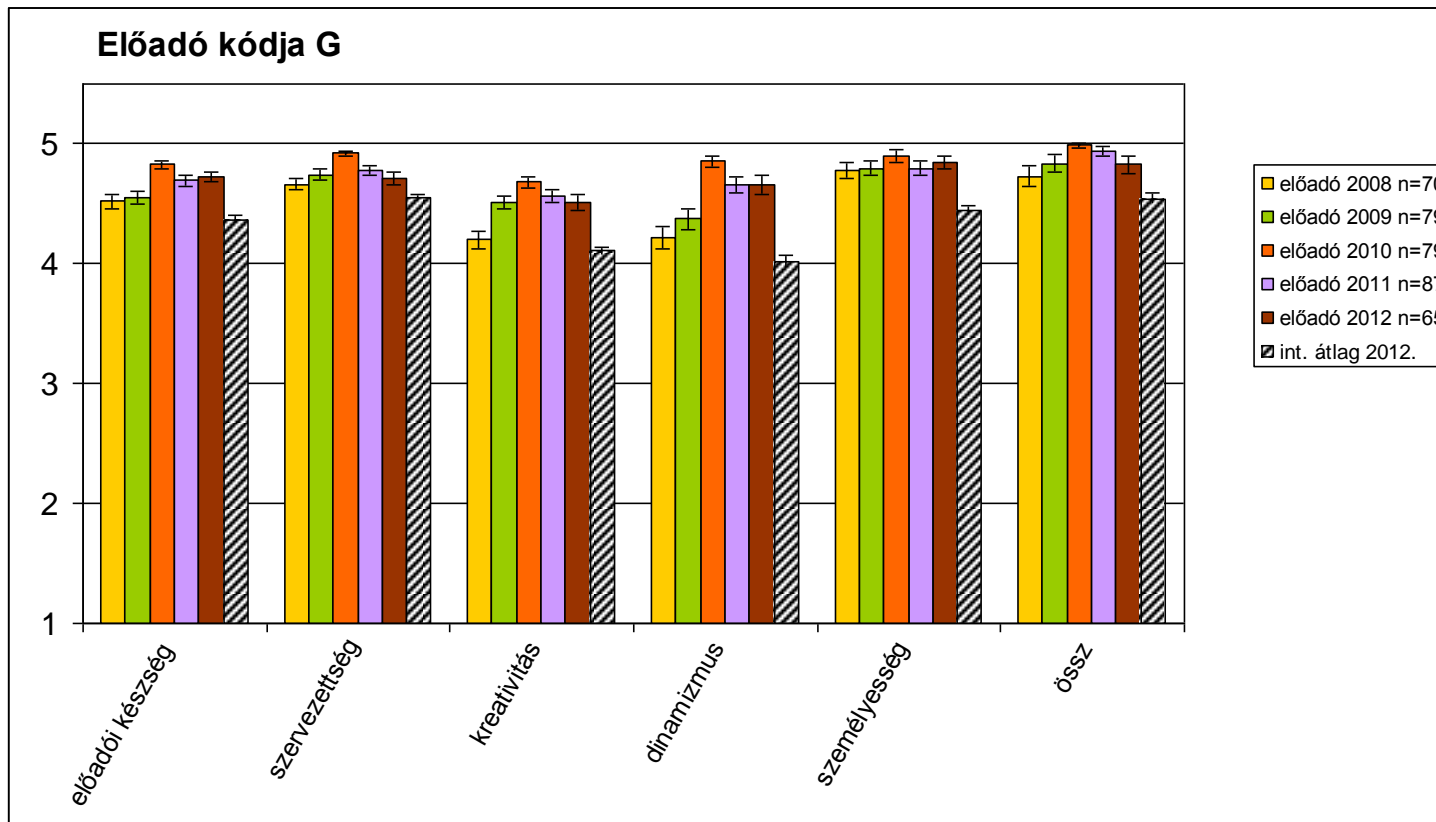
13. ábra: Az "F" kódjelű előadó munkájának véleményezése 5 dimenzió mentén.

ELŐADÓI KÉRDŐÍV - EGYÉNI EREDMÉNYEK

"G" előadó



14. ábra: A patológia tantárgy "G" kódjelű előadójának részletes véleményezése.



15. ábra: A "G" kódjelű előadó munkájának véleményezése 5 dimenzió mentén.

2. GYAKORLATVEZETŐI KÉRDŐÍV

A következőkben a patológia tantárgy gyakorlatvezetőinek az elmúlt 5 tanévben végzett munkájáról kapott hallgatói visszajelentéseket mutatjuk be. A csoportosított adatok feldolgozása az alábbi dimenziók mentén történt:

1. Előadói készség, didaktikusság

1. magyarázata logikus / összefüggéstelen
3. a kérdésekre releváns választ ad / kitér a kérdések elől
4. a klinikai gyakorlattal való kapcsolat kiemelése kiváló / gyenge
8. élvezi a tanítást / unja saját beszédét
22. szakmai színvonala kiváló / szakmai színvonala gyenge
26. ura a tananyagnak / rendszeresen felkészületlen

2. Kreativitás

9. gondolkodtató / tankönyv-ízű
13. képzeletgazdag / fantáziaszegény
17. oldott, rugalmas / gátolt, szertartásos
23. széles látókörű / szűklátókörű
24. szemléltetése változatos / egyhangú
25. újat kereső vállalkozó / maradi

3. Dinamizmus

7. célratörő / csapongó
10. határozott, magabiztos / erélytelen, bizonytalan
16. magával ragadó / unalmas

4. Szervezettség

5. alapos, lelkiismeretes / felületes, nemtörődöm
14. kiegyensúlyozott / labilis
15. okfejtése könnyen megérthető / nehezen követhető
20. rendszeres, logikus / szétszórt

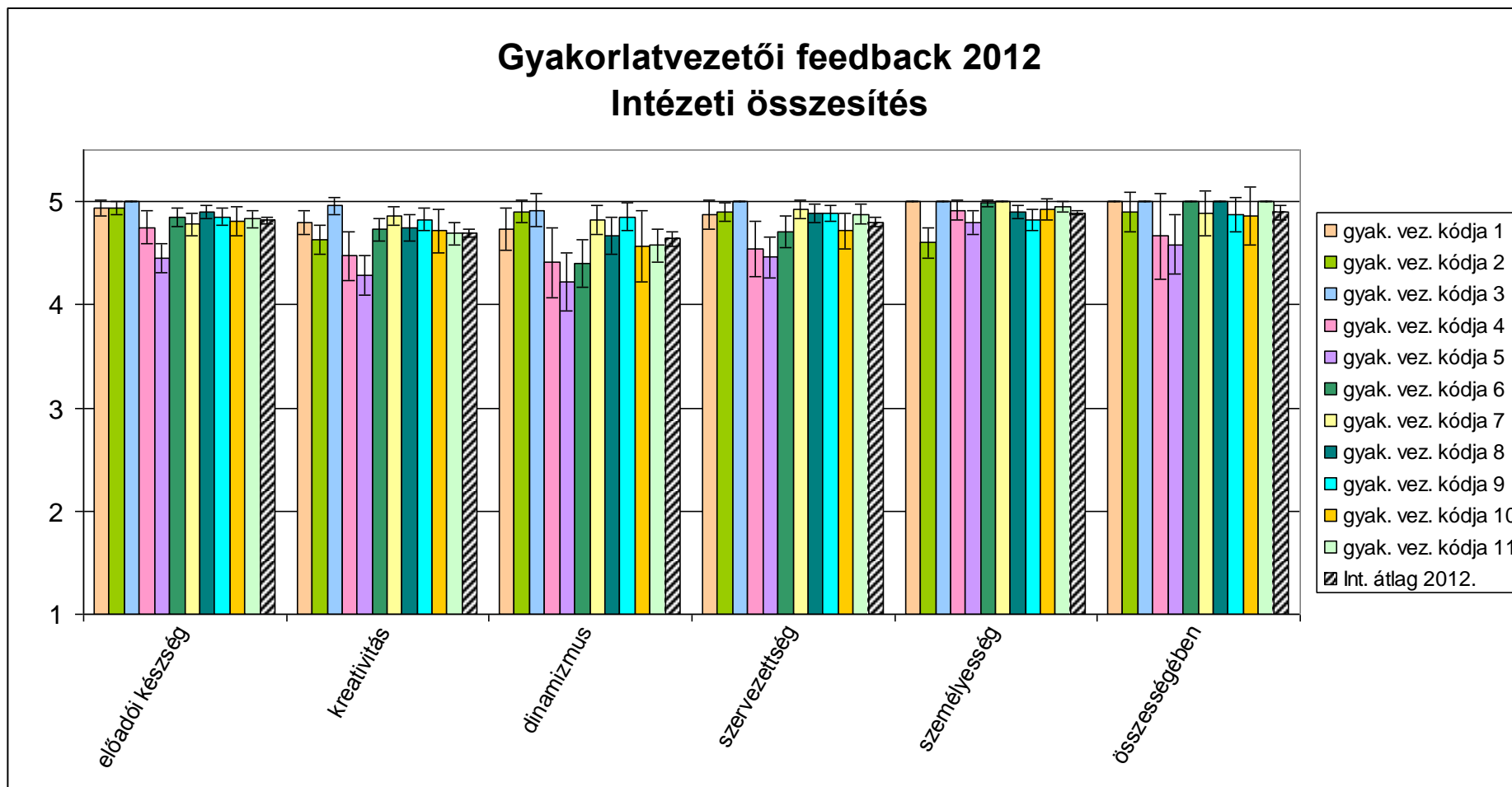
5. Személyesség

2. a gyakorlatok légköre oldott / merev
6. barátságos / barátságtalan, kimért
11. igazságos / részrehajló
12. kedves, megértő / durva, megszegyenítő
21. segítőkész / érdektelen, letörő
27. orvosi magatartása példaértékű, követendő / nem választanám példaképemnek

A 16. ábrán mutatjuk be a patológia tantárgy 11 gyakorlatvezetőjéről kapott vélemények csoportosított adatait: az oktatói magatartás 5 faktorát, a záró-kérdést (összességében hogyan osztályozza gyakorlatvezetőjét?) valamint az intézeti átlagokat. A gyakorlatvezetők személyét számokkal kódoltuk.

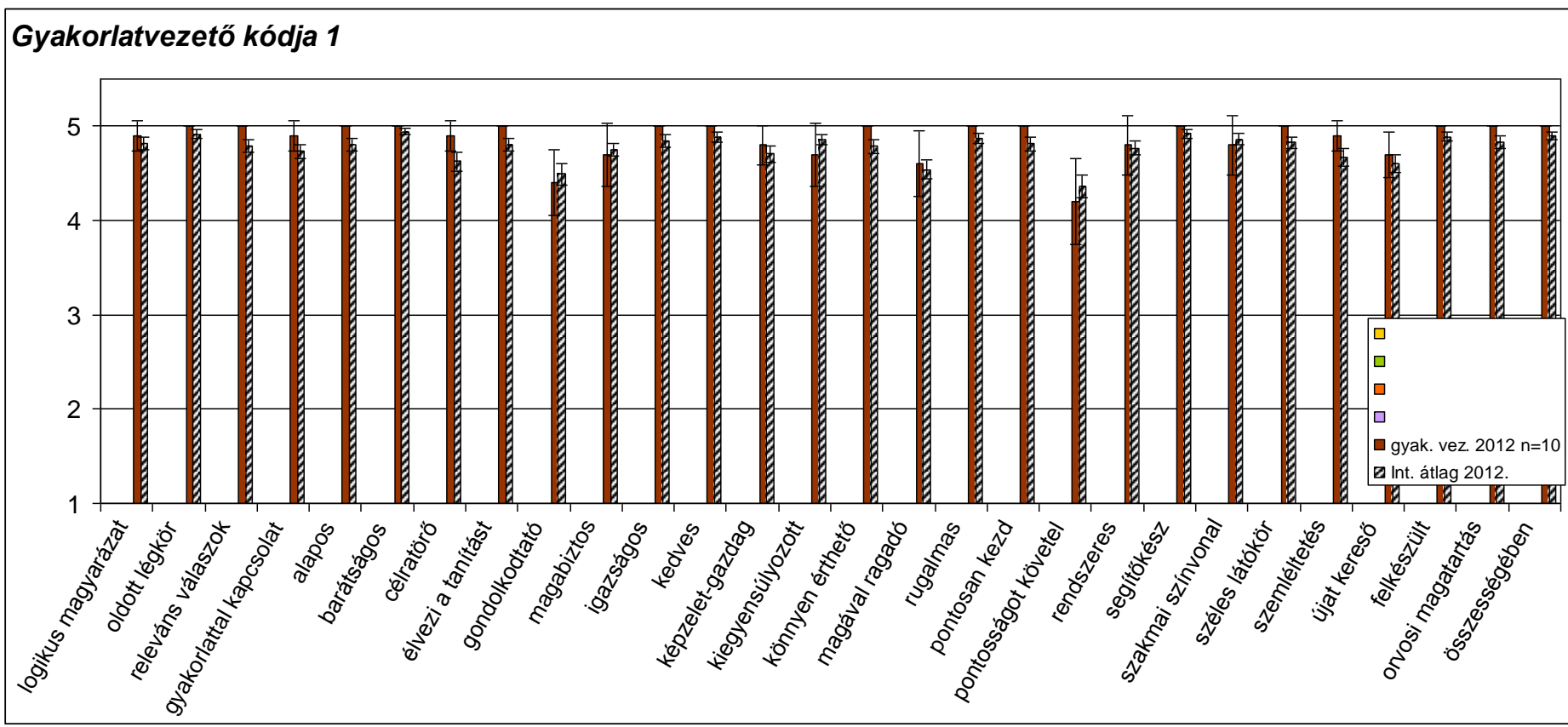
A 17-38. ábrákon az egyes gyakorlatvezetők részletes, valamint faktorokra bontott hallgatói véleményezése látható 2008-ban, 2009-ben, 2010-ben, 2011-ben és 2012-ben a 2012-es intézeti átlagokkal együtt.

GYAKORLATVEZETŐI KÉRDŐÍV - ÖSSZESÍTÉS



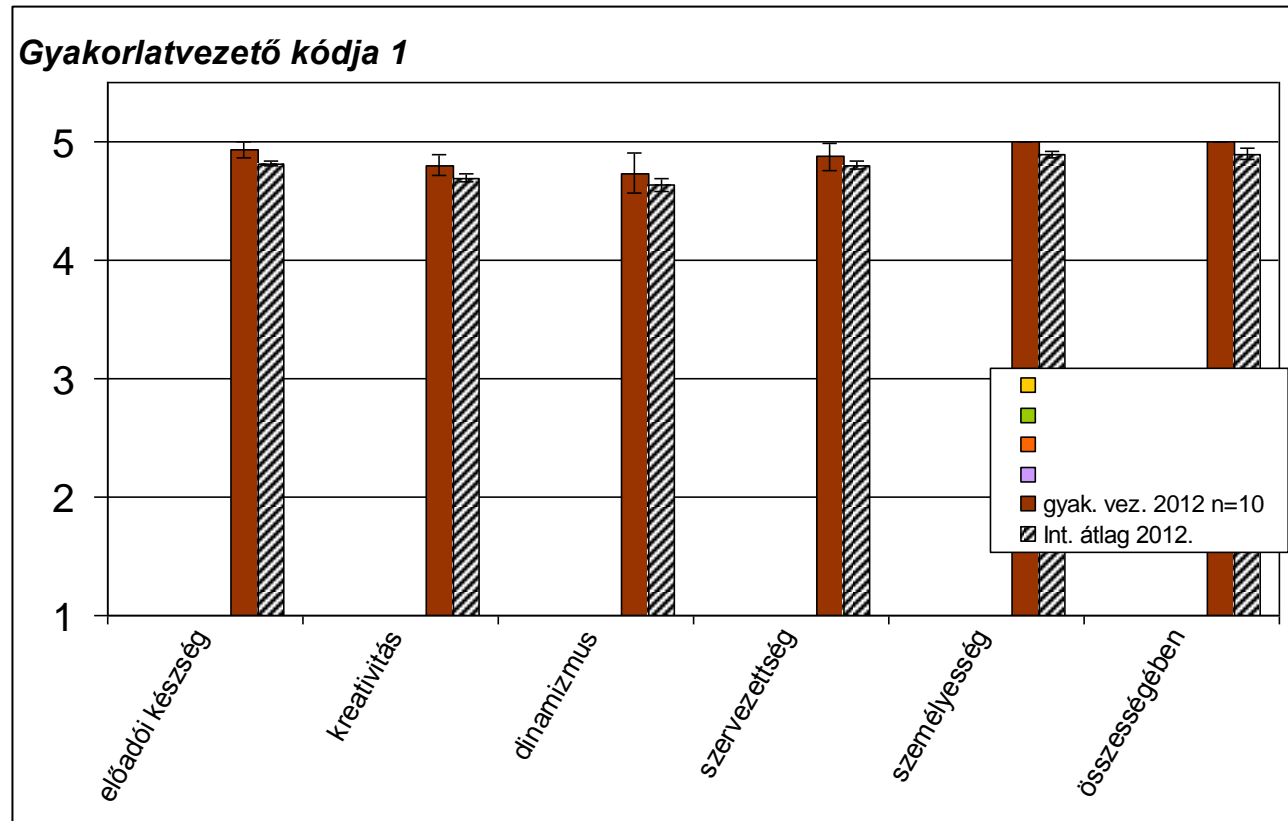
16. ábra: A patológia tantárgy gyakorlatvezetőinek összesített hallgatói véleményezése. Az egyes oktatók személyét szám-kóddal jelöltük.

GYAKORLATVEZETŐI KÉRDŐÍV - EGYÉNI EREDMÉNYEK:



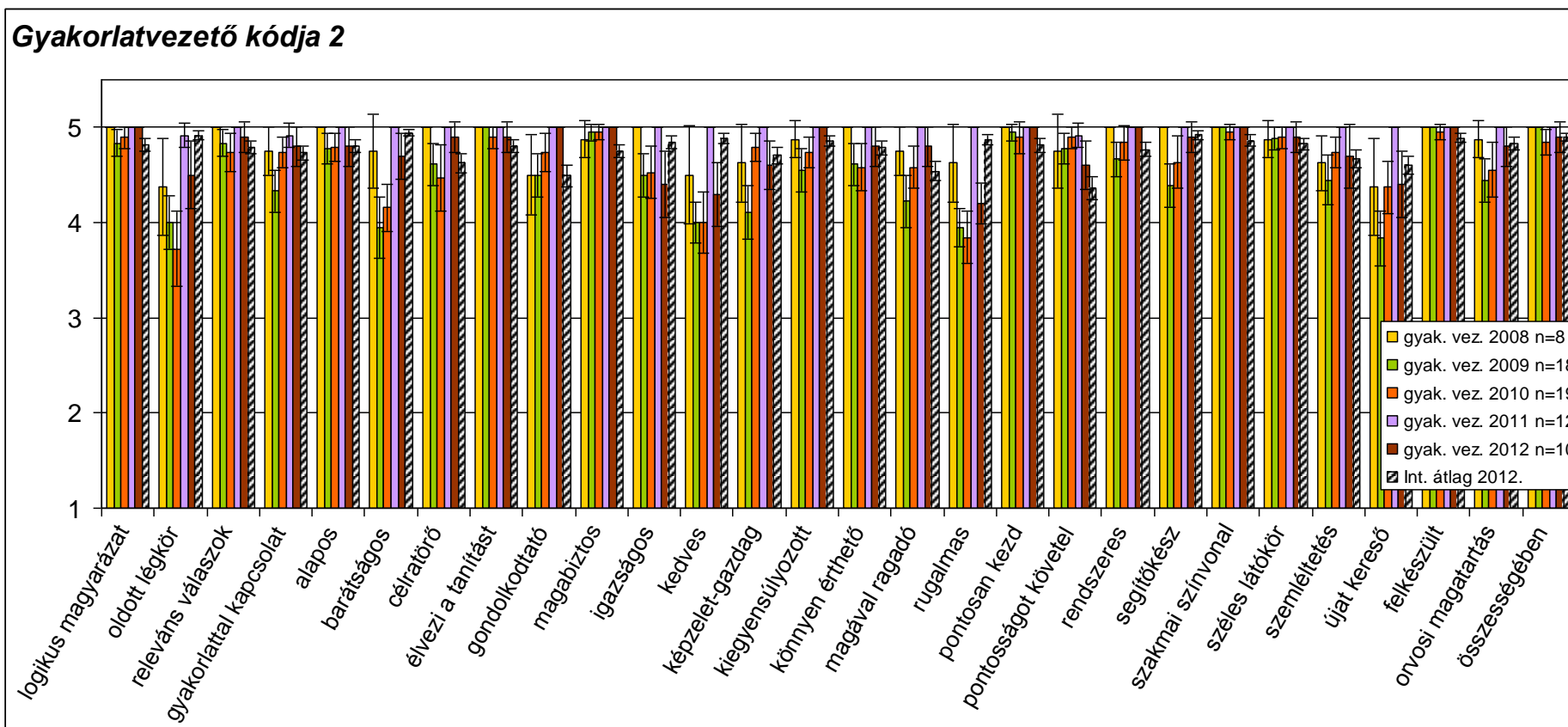
17. ábra: A patológia tantárgy "1." kódjelű gyakorlatvezetőjének részletes véleményezése.

GYAKORLATVEZETŐI KÉRDŐÍV - EGYÉNI EREDMÉNYEK:



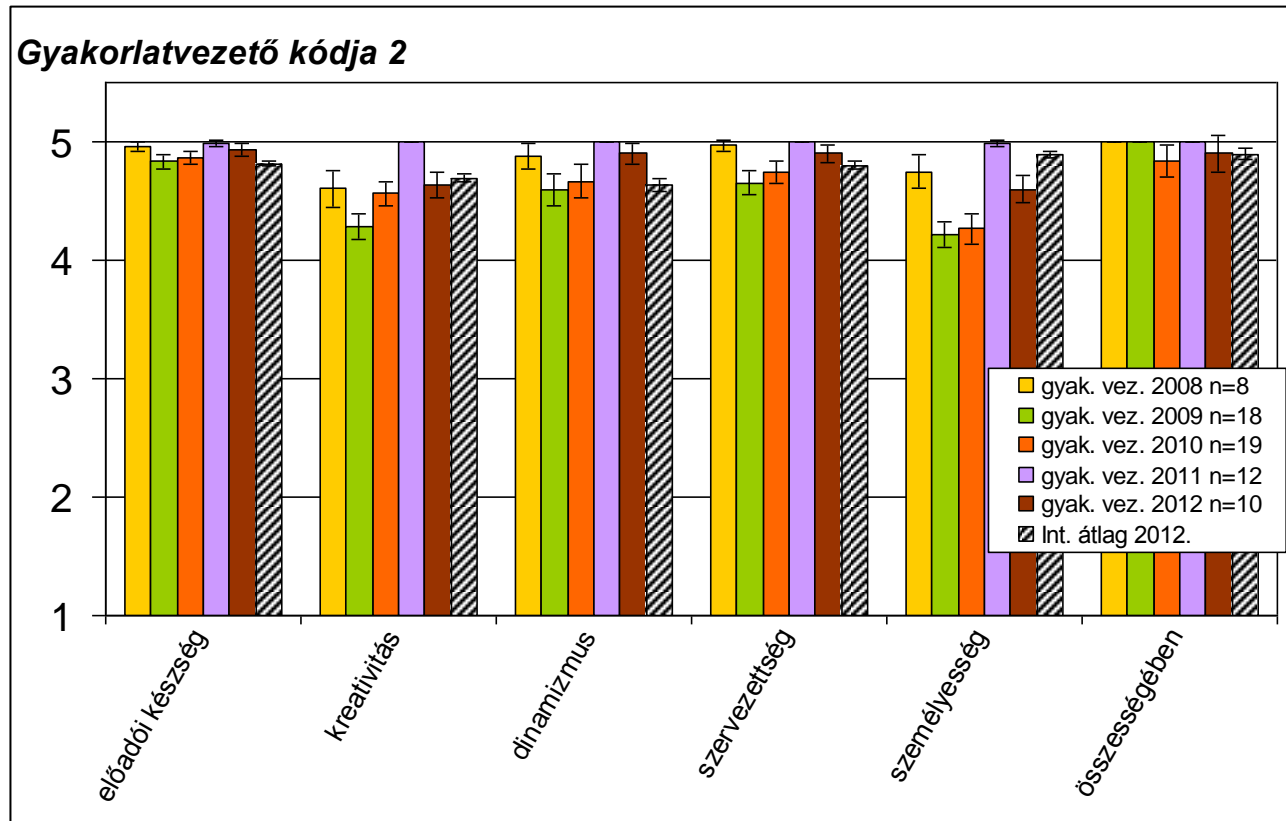
18. ábra: Az "1." kódjelű gyakorlatvezető munkájának véleményezése 5 dimenzió mentén.

GYAKORLATVEZETŐI KÉRDŐÍV - EGYÉNI EREDMÉNYEK:



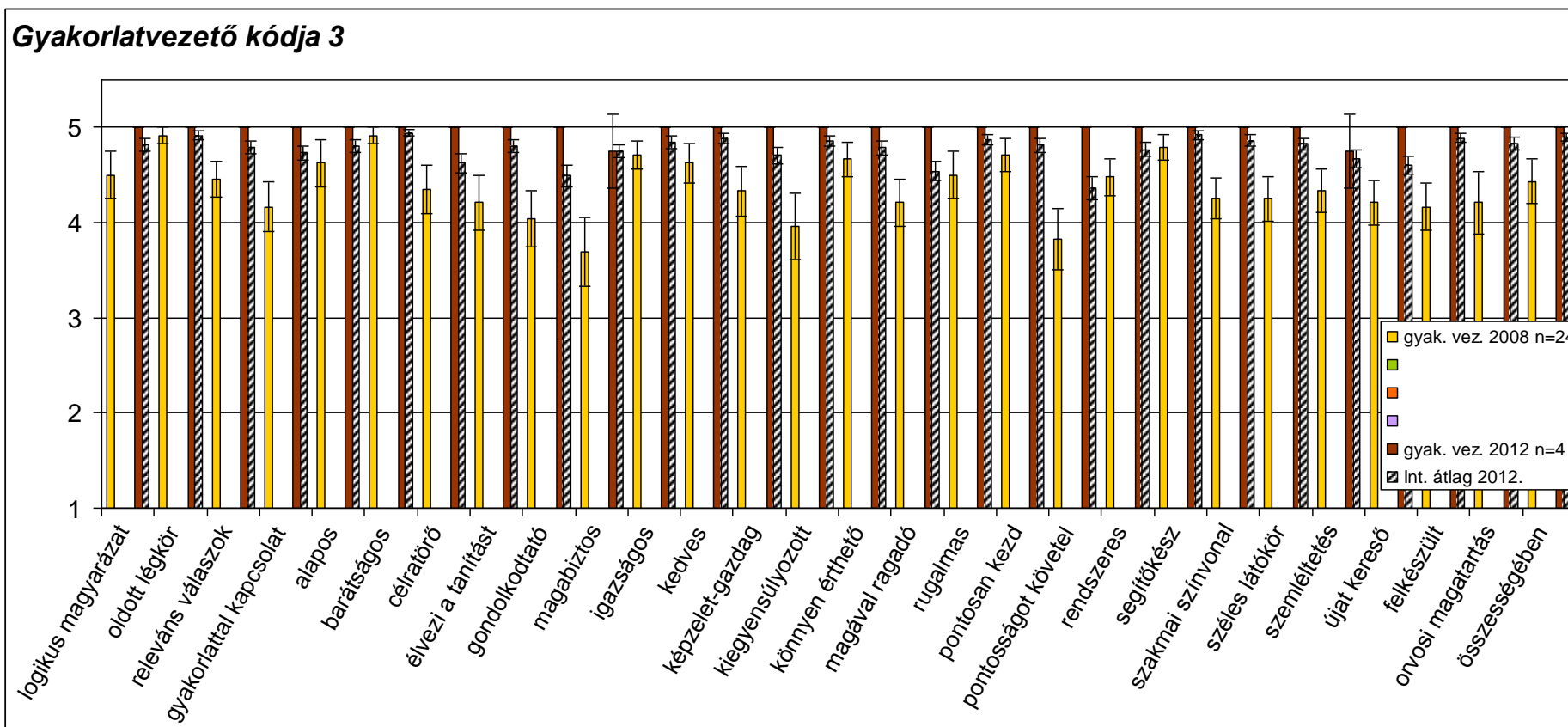
19. ábra: A patológia tantárgy "2." kódjelű gyakorlatvezetőjének részletes véleményezése.

GYAKORLATVEZETŐI KÉRDŐÍV - EGYÉNI EREDMÉNYEK:



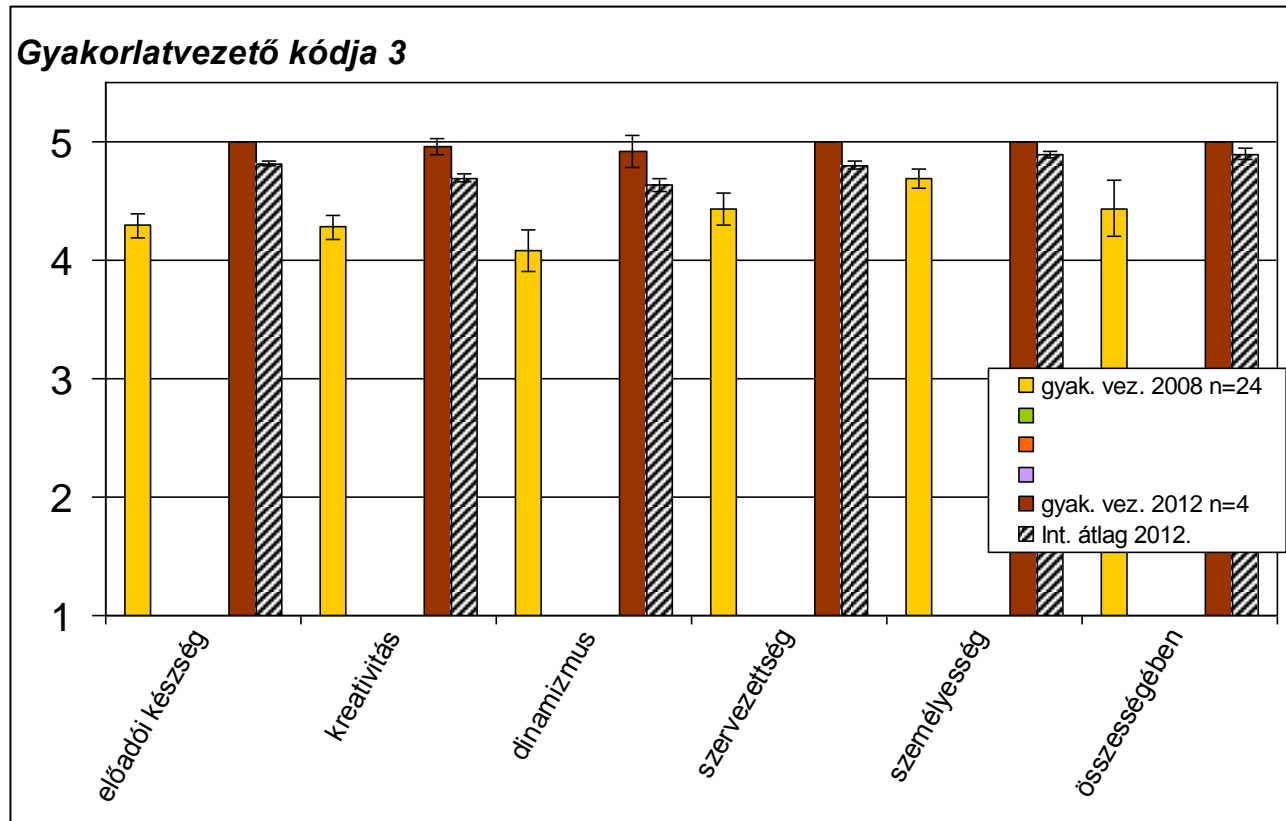
20. ábra: A "2." kódjelű gyakorlatvezető munkájának véleményezése 5 dimenzió mentén.

GYAKORLATVEZETŐI KÉRDŐÍV - EGYÉNI EREDMÉNYEK:



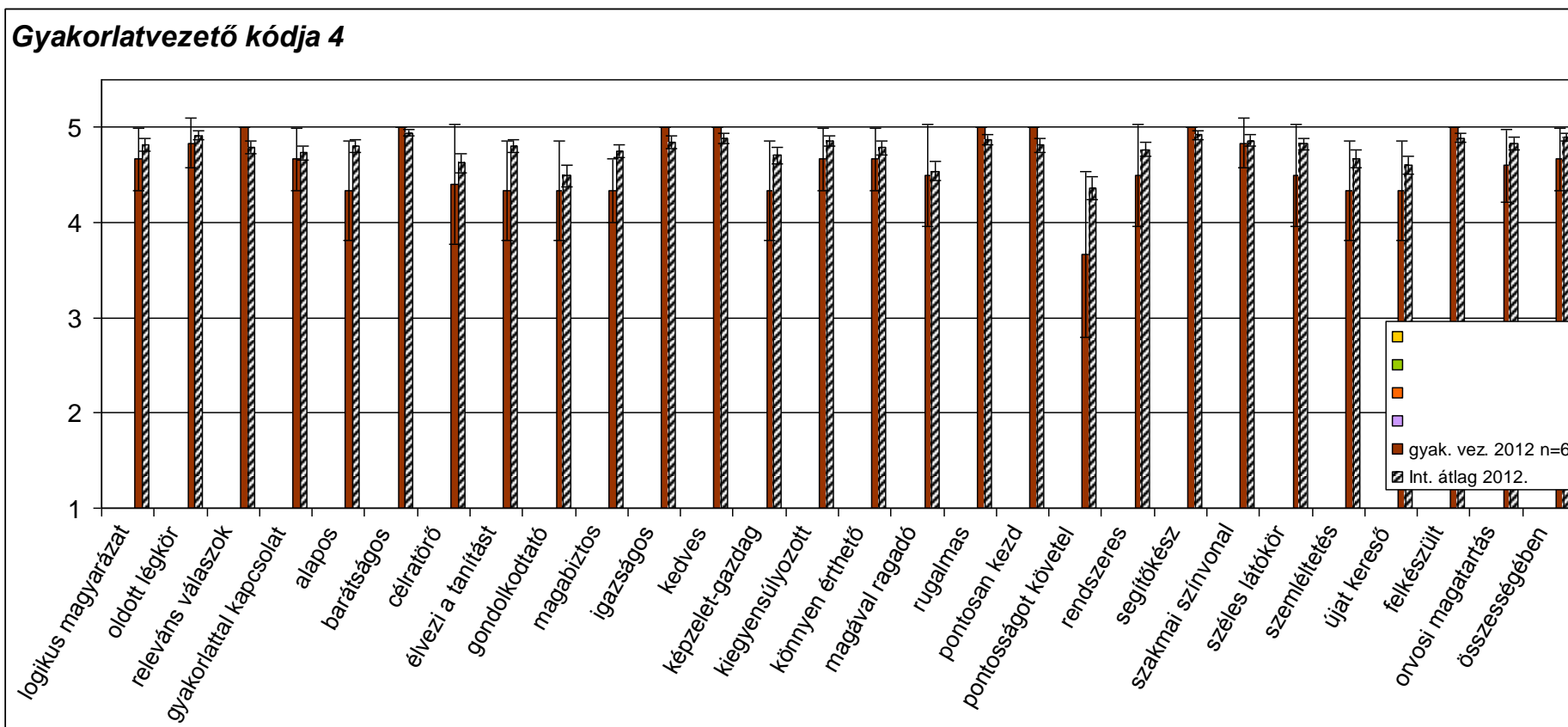
21. ábra: A patológia tantárgy "3." kódjelű gyakorlatvezetőjének részletes véleményezése.

GYAKORLATVEZETŐI KÉRDŐÍV - EGYÉNI EREDMÉNYEK:



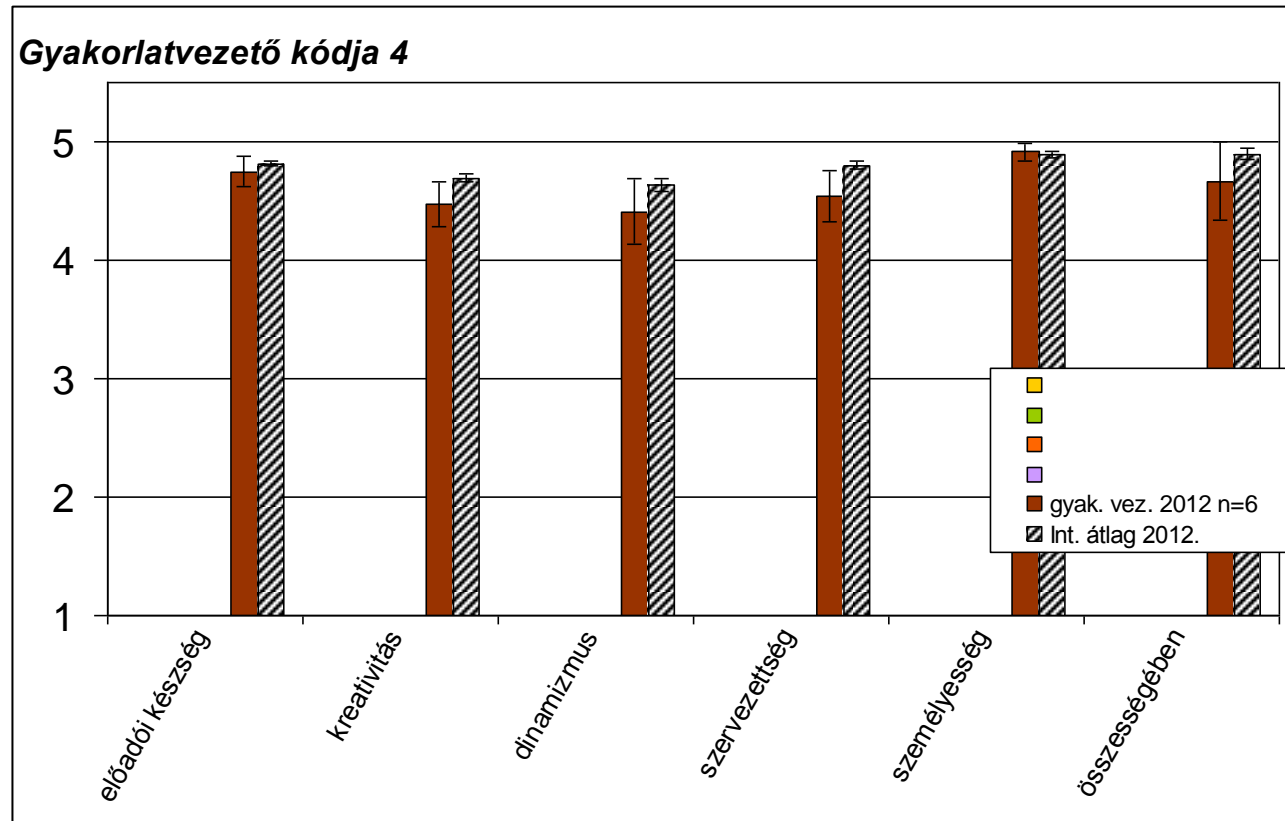
22. ábra: A "3." kódjelű gyakorlatvezető munkájának véleményezése 5 dimenzió mentén.

GYAKORLATVEZETŐI KÉRDŐÍV - EGYÉNI EREDMÉNYEK:



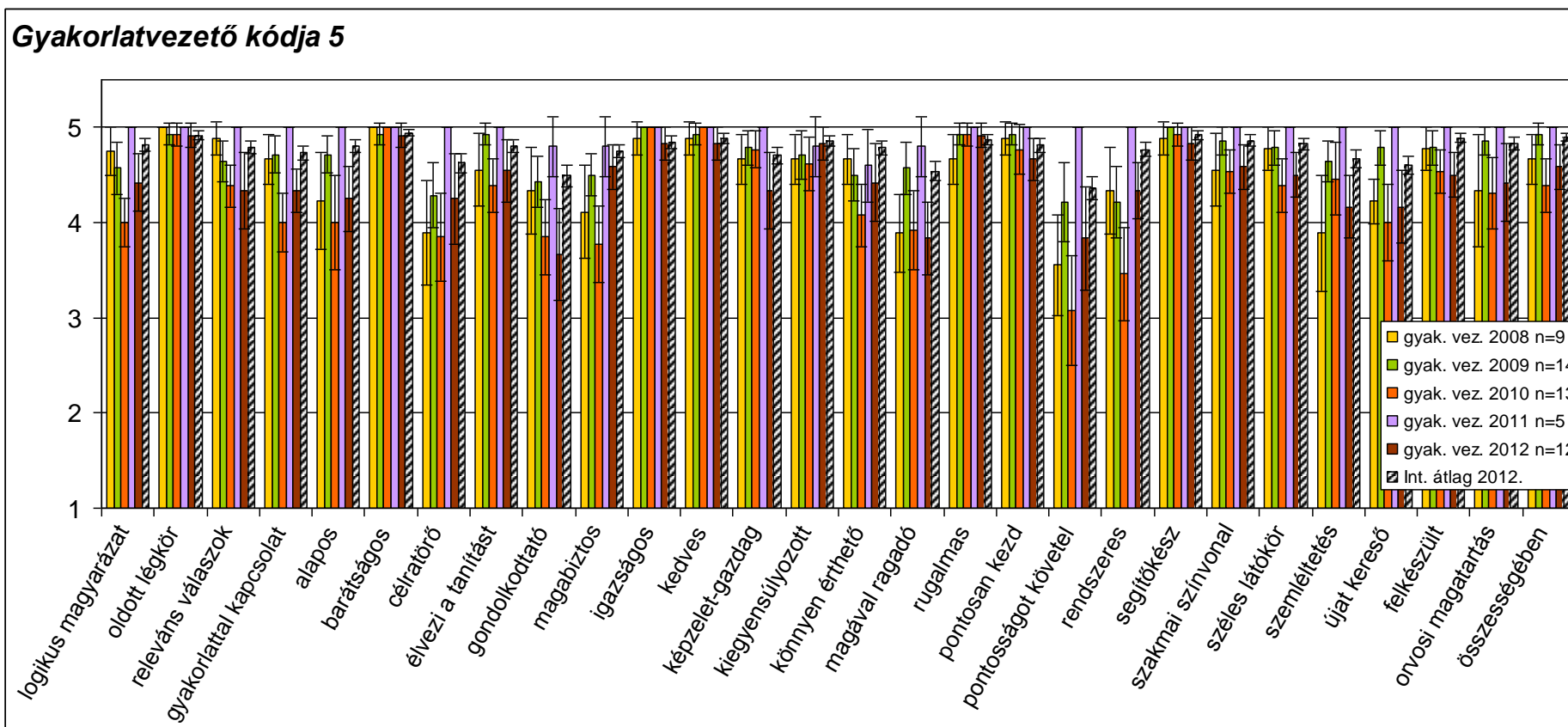
23. ábra: A patológia tantárgy "4." kódjelű gyakorlatvezetőjének részletes véleményezése.

GYAKORLATVEZETŐI KÉRDŐÍV - EGYÉNI EREDMÉNYEK:



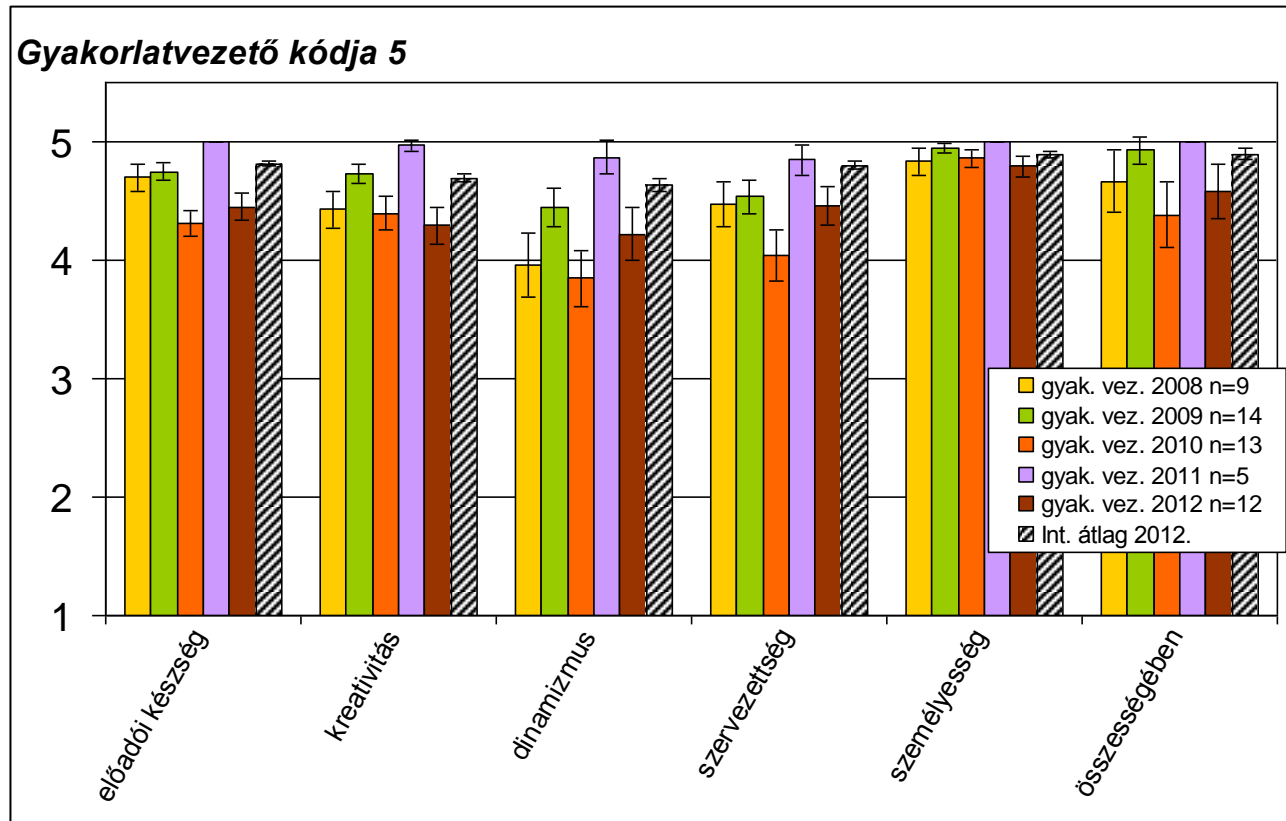
24. ábra: A "4." kódjelű gyakorlatvezető munkájának véleményezése 5 dimenzió mentén.

GYAKORLATVEZETŐI KÉRDŐÍV - EGYÉNI EREDMÉNYEK:



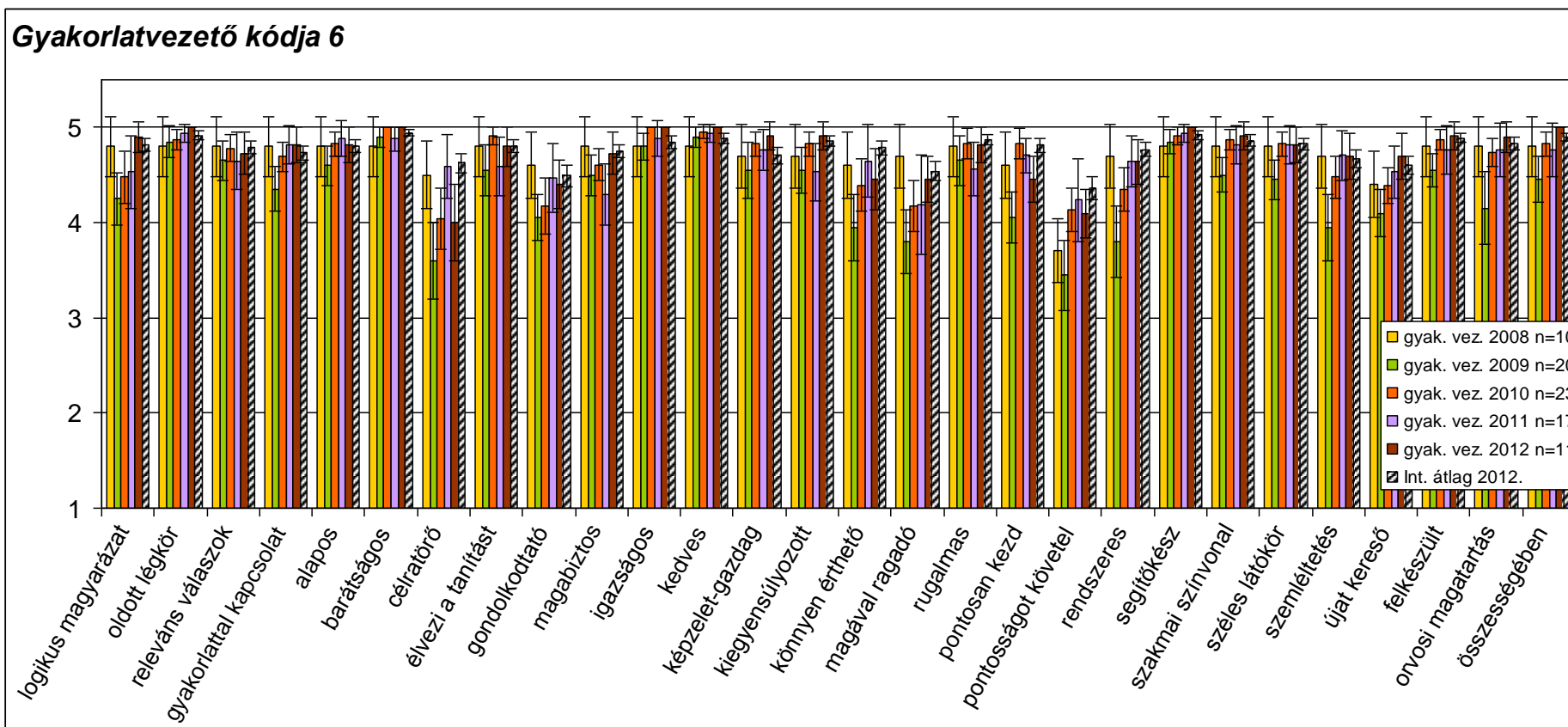
25. ábra: A patológia tantárgy "5." kódjelű gyakorlatvezetőjének részletes véleményezése.

GYAKORLATVEZETŐI KÉRDŐÍV - EGYÉNI EREDMÉNYEK:



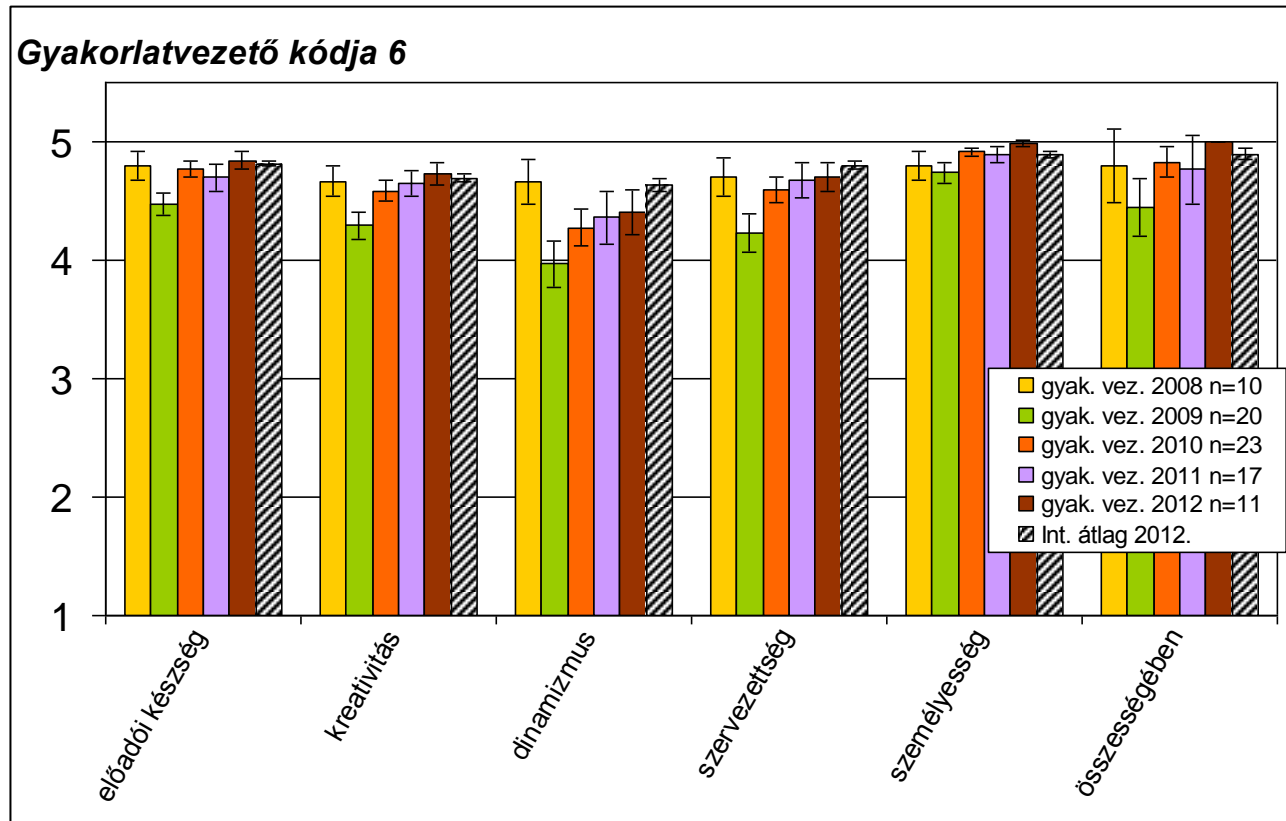
26. ábra: Az "5." kódjelű gyakorlatvezető munkájának véleményezése 5 dimenzió mentén.

GYAKORLATVEZETŐI KÉRDŐÍV - EGYÉNI EREDMÉNYEK:



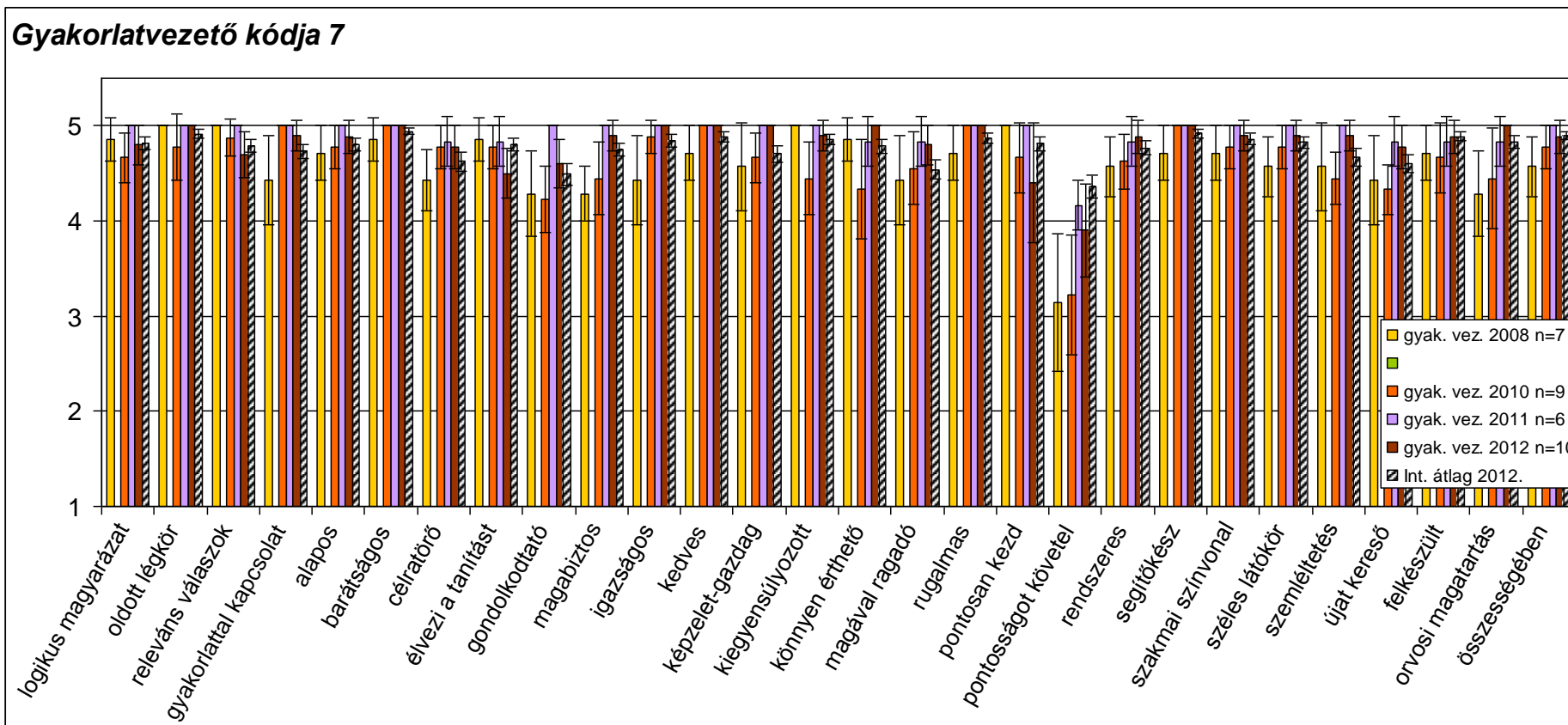
27. ábra: A patológia tantárgy "6." kódjelű gyakorlatvezetőjének részletes véleményezése.

GYAKORLATVEZETŐI KÉRDŐÍV - EGYÉNI EREDMÉNYEK:



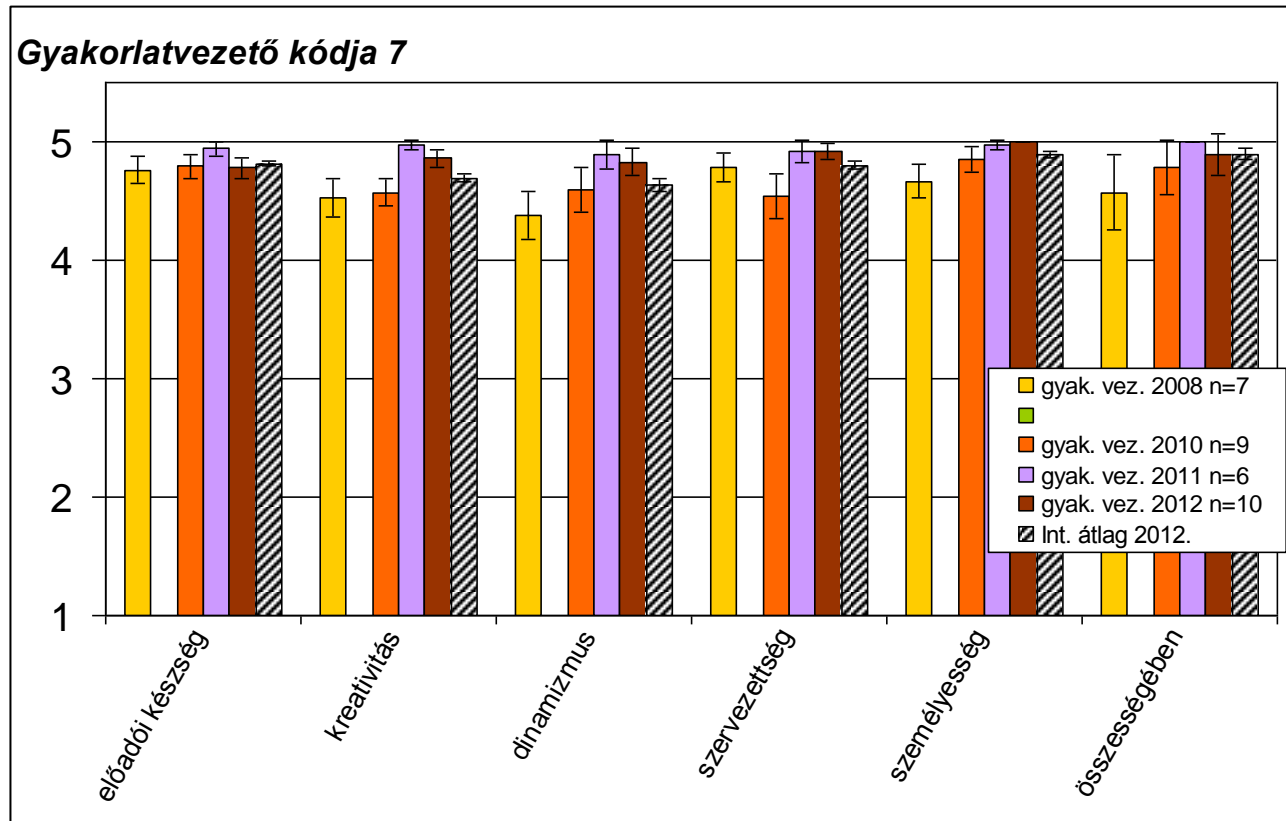
28. ábra: A "6." kódjelű gyakorlatvezető munkájának véleményezése 5 dimenzió mentén.

GYAKORLATVEZETŐI KÉRDŐÍV - EGYÉNI EREDMÉNYEK:



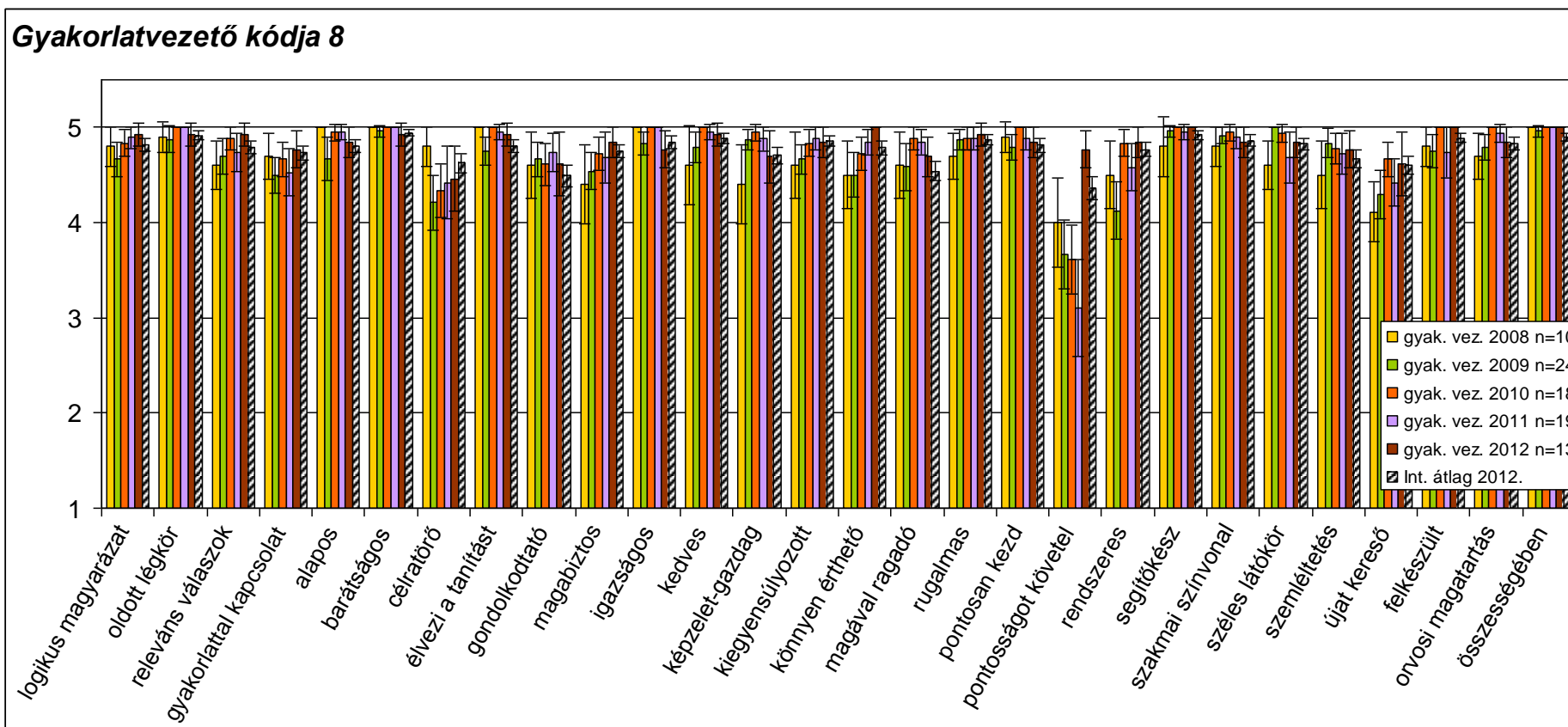
29. ábra: A patológia tantárgy "7." kódjelű gyakorlatvezetőjének részletes véleményezése

GYAKORLATVEZETŐI KÉRDŐÍV - EGYÉNI EREDMÉNYEK:



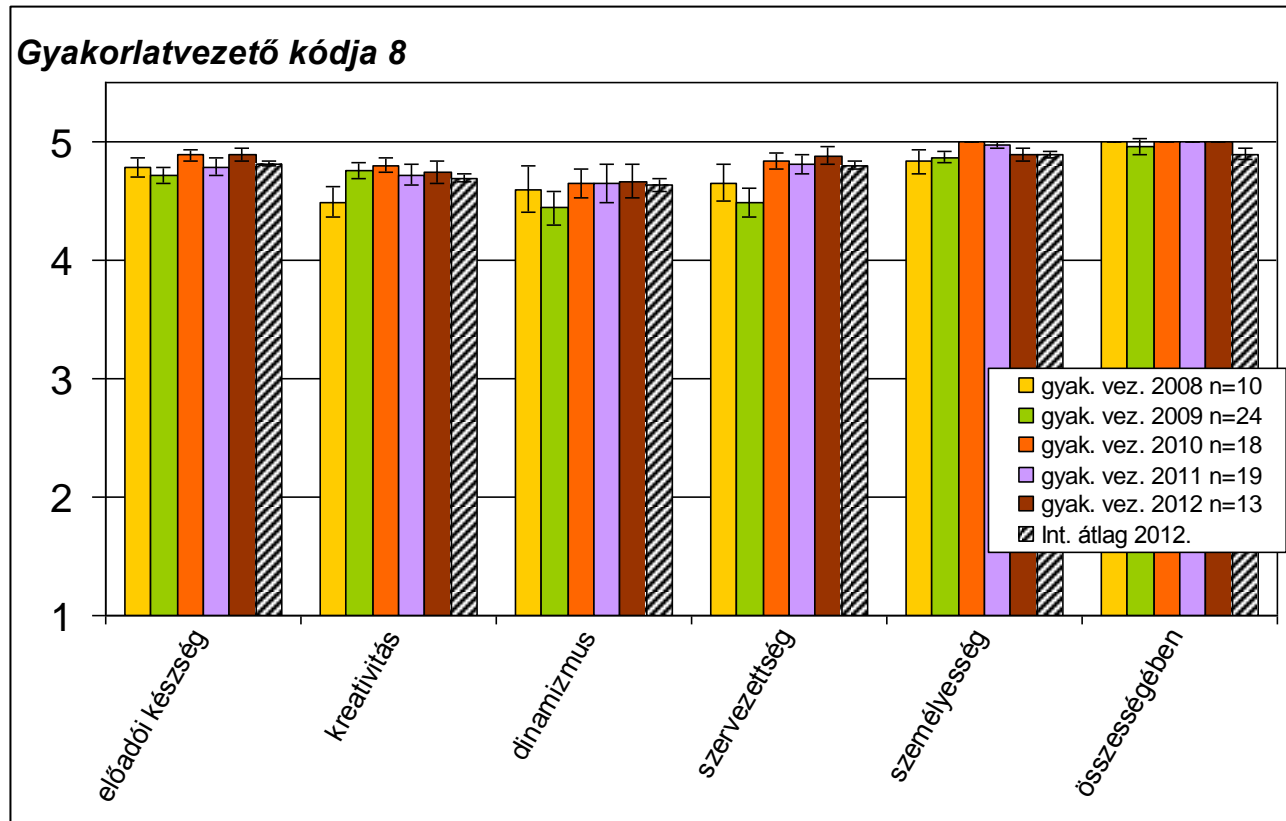
30. ábra: A "7." kódjelű gyakorlatvezető munkájának véleményezése 5 dimenzió mentén.

GYAKORLATVEZETŐI KÉRDŐÍV - EGYÉNI EREDMÉNYEK:



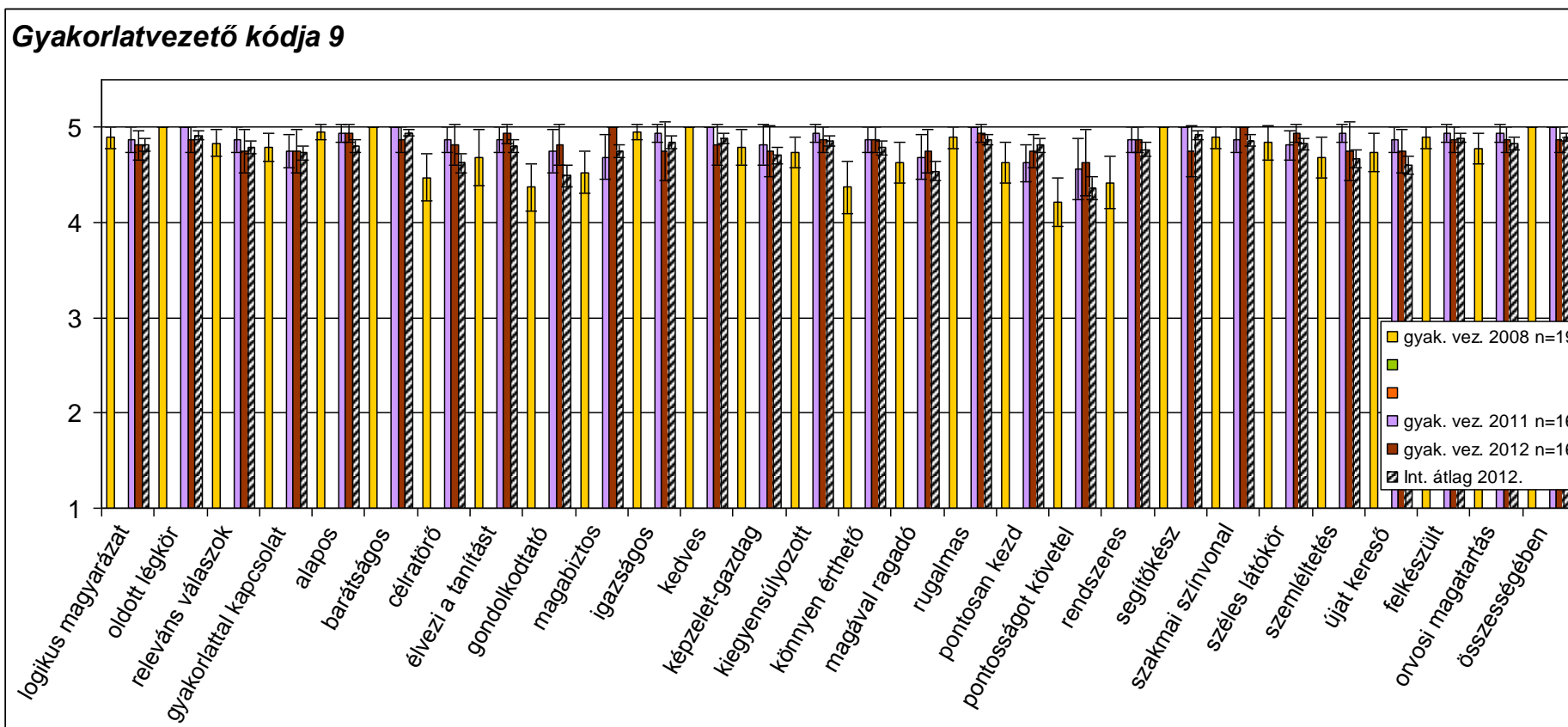
31. ábra: A patológia tantárgy "8." kódjelű gyakorlatvezetőjének részletes véleményezése.

GYAKORLATVEZETŐI KÉRDŐÍV - EGYÉNI EREDMÉNYEK:



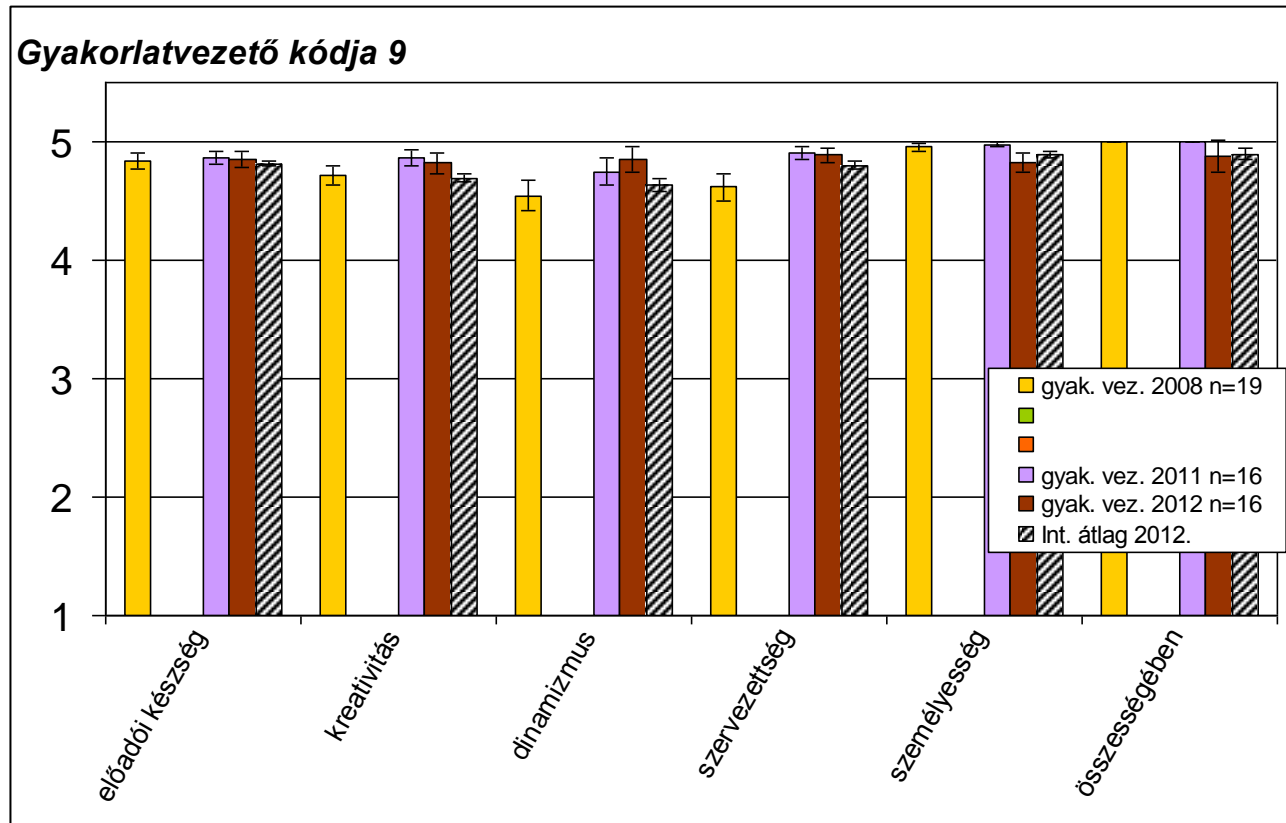
32. ábra: A "8." kódjelű gyakorlatvezető munkájának véleményezése 5 dimenzió mentén.

GYAKORLATVEZETŐI KÉRDŐÍV - EGYÉNI EREDMÉNYEK:



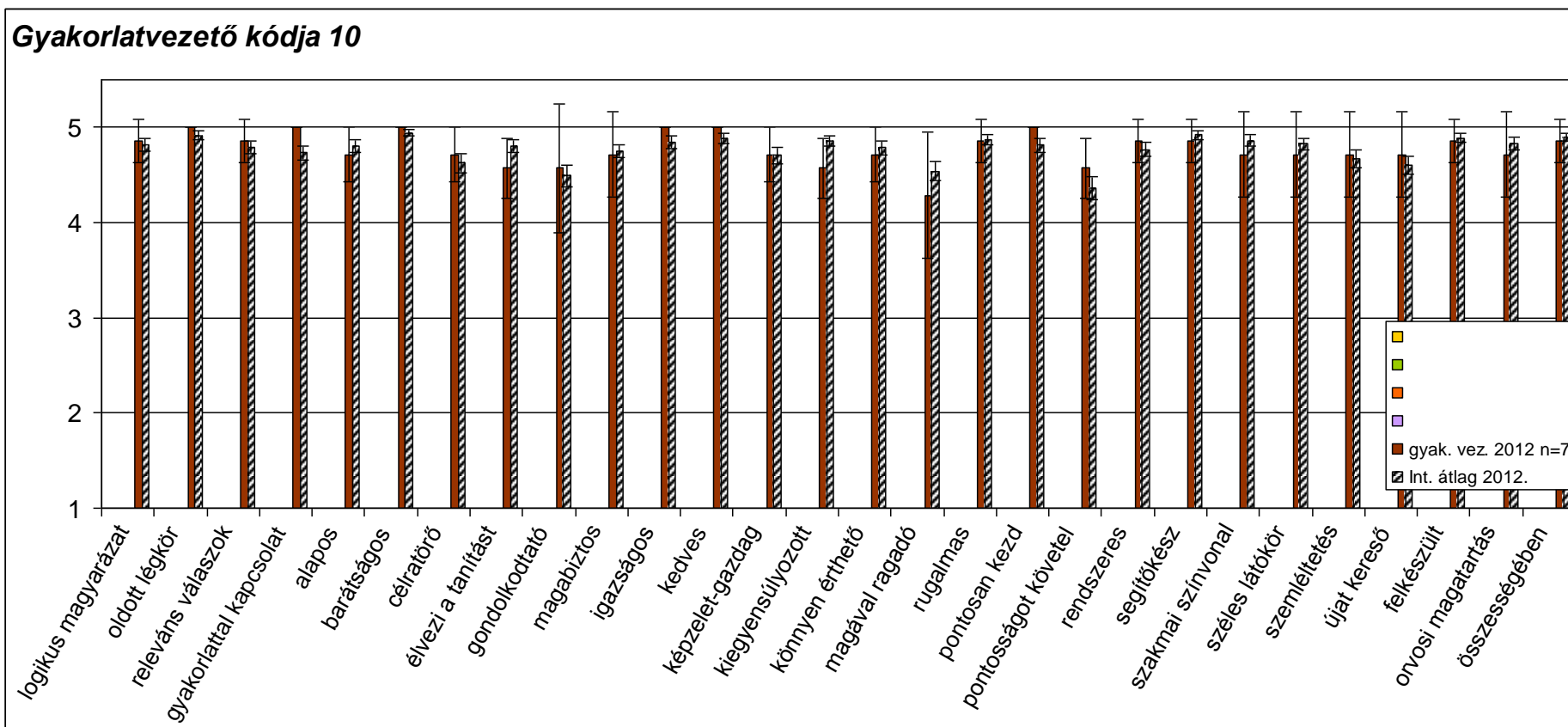
33. ábra: A patológia tantárgy "9." kódjelű gyakorlatvezetőjének részletes véleményezése.

GYAKORLATVEZETŐI KÉRDŐÍV - EGYÉNI EREDMÉNYEK:



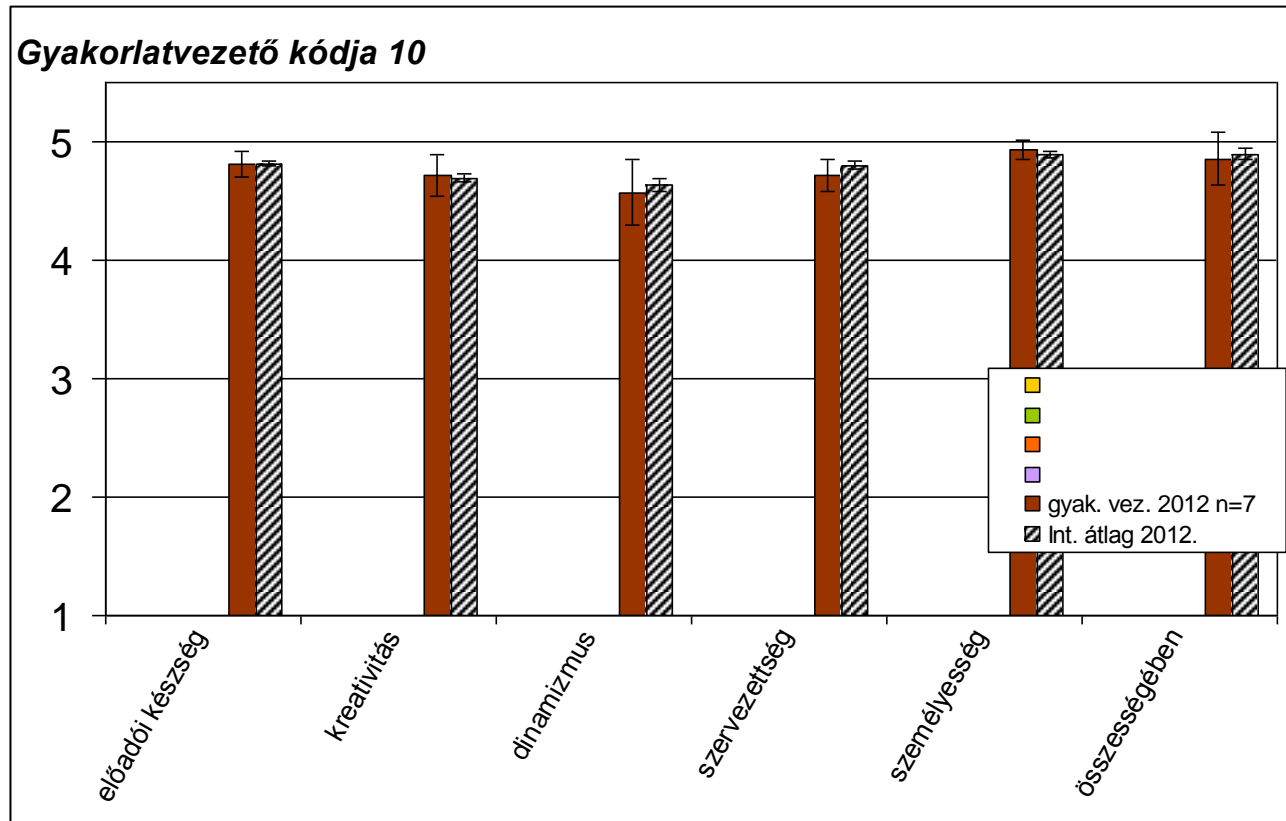
34. ábra: Az "9." kódjelű gyakorlatvezető munkájának véleményezése 5 dimenzió mentén.

GYAKORLATVEZETŐI KÉRDŐÍV - EGYÉNI EREDMÉNYEK:



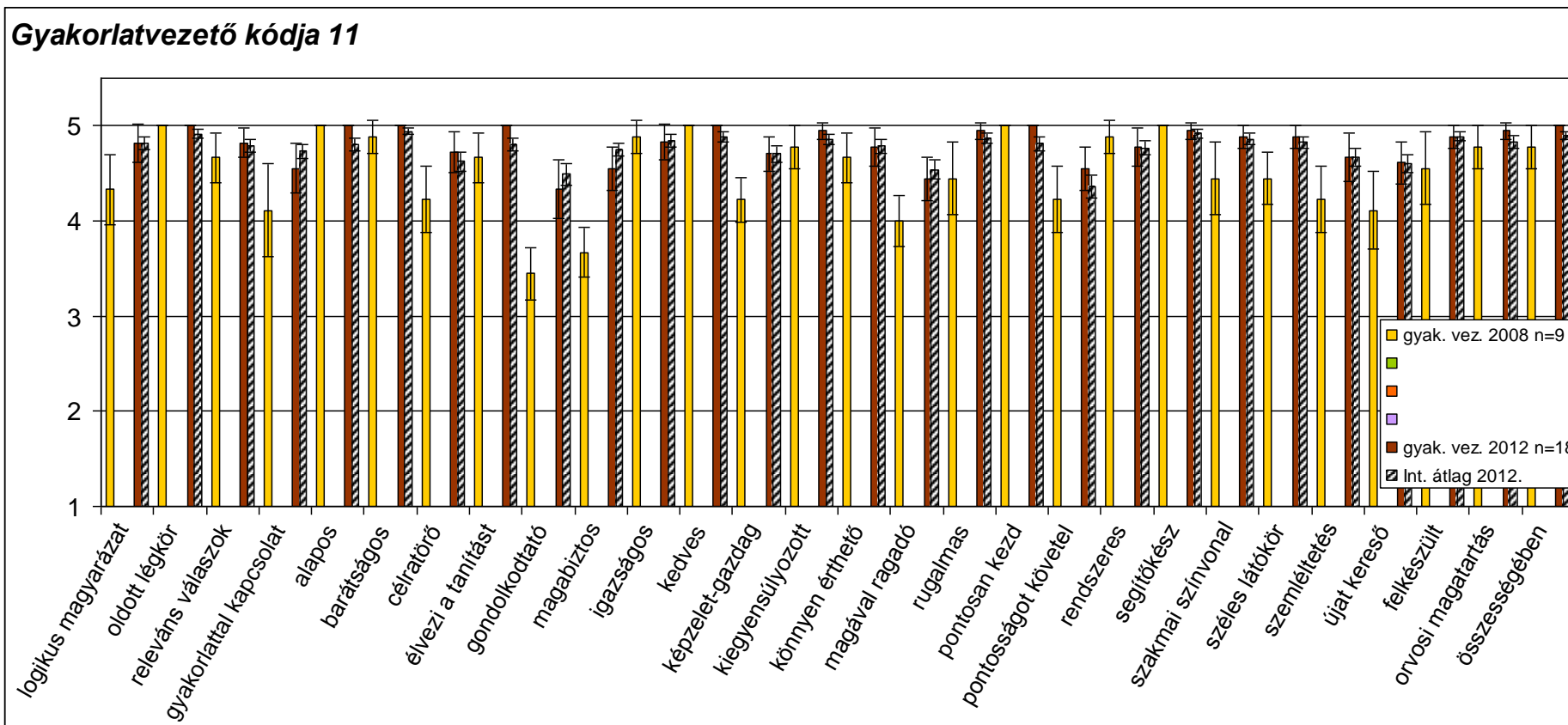
35. ábra: A patológia tantárgy "10." kódjelű gyakorlatvezetőjének részletes véleményezése.

GYAKORLATVEZETŐI KÉRDŐÍV - EGYÉNI EREDMÉNYEK:



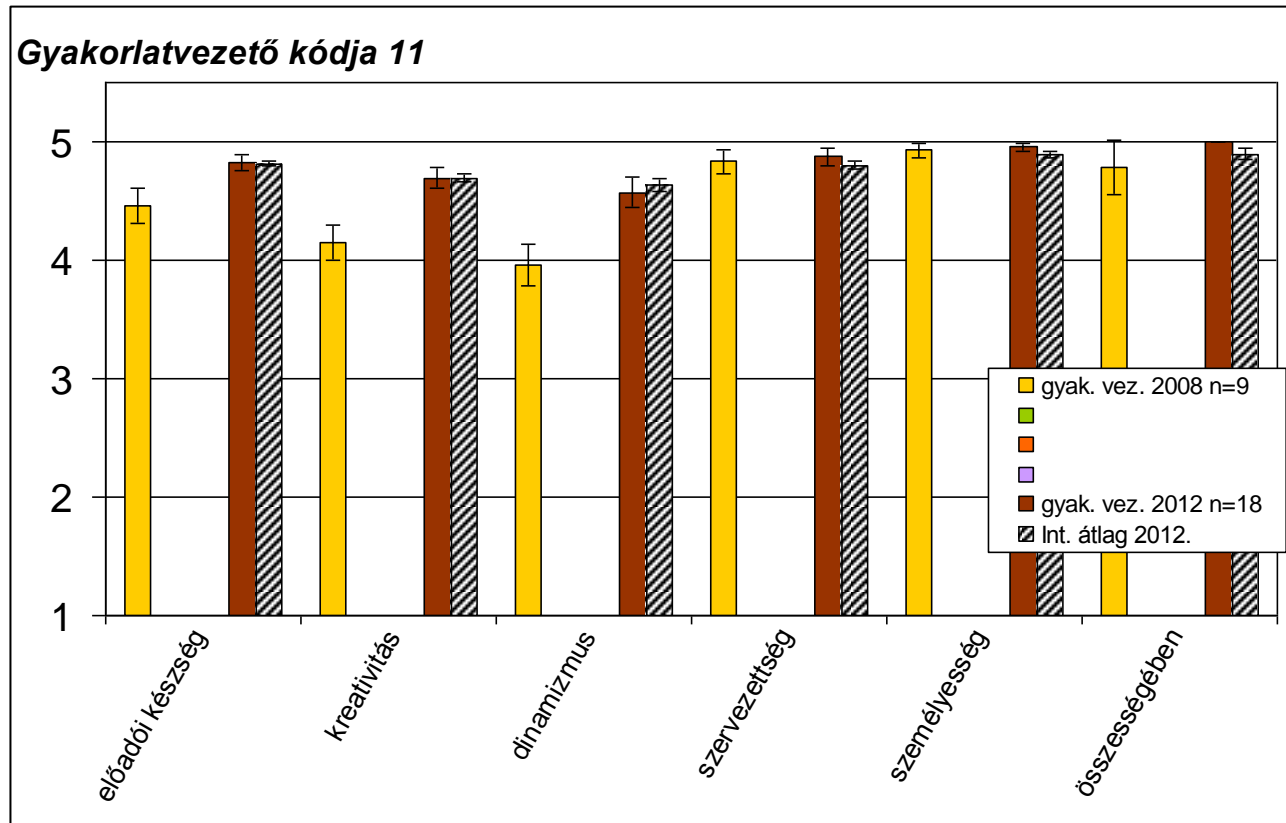
36. ábra: A "10." kódjelű gyakorlatvezető munkájának véleményezése 5 dimenzió mentén.

GYAKORLATVEZETŐI KÉRDŐÍV - EGYÉNI EREDMÉNYEK:



37. ábra: A patológia tantárgy "11." kódjelű gyakorlatvezetőjének részletes véleményezése

GYAKORLATVEZETŐI KÉRDŐÍV - EGYÉNI EREDMÉNYEK:



38. ábra: A "11." kódjelű gyakorlatvezető munkájának véleményezése 5 dimenzió mentén.

V. ÖSSZEGZÉS

Az elmúlt öt tanévben végzett követéses vizsgálatból egyértelműen levonható következtetés, hogy a Semmelweis Egyetem Általános Orvostudományi Kar hallgatóinak véleménye szerint az I. sz. Patológiai és Kísérleti Rákkutató Intézet oktató munkája – mind az oktatásra, mind az egyéni oktató munkára vonatkozóan – kiemelkedően magas színvonalú volt¹.

1) A tantárgy előadói:

a) Összesített eredmények (7 előadó átlaga):

Az „Előadói kérdőív” eredményei jelen tanévben is az előadók munkájának magas színvonaláról tanúskodnak. (1. ábra). A záró-kérdés (összességében hogyan osztályozná az előadót?) átlaga 4,54. A csoportosított adatok közül – szintén a korábbi évekhez hasonlóan - legmagasabb a szervezettség (4,55) és a személyesség (4,44) dimenziója, ezt követi az előadói készségek (4,37), majd a kreativitás dimenziója (4,10), végül a dinamizmus dimenziója (4,01).

A részletes adatok áttekintésével kitűnik, hogy a hallgatók a legmagasabbra értékelték: az előadások logikus voltát (4,65), az előadók beszédének érthetőségét (4,63), az előadások naprakész információ-közlését (4,62), a fontos tények kiemelését (4,58), az előadók összeszedettségét (4,57), lényegre törekvését (4,55), széles látókörűségét (4,52). A relatíve alacsonyabban (4-es alatt) értékelt tételek: az előadások probléma-felvető volta (3,63), gondolkodtató volta (3,82), könnyű jegyzetelhetősége (3,86), nem tankönyv-ízű volta (3,93) és magával ragadó volta (3,94).

b) Egyéni eredmények:

Az előadók egyéni eredményeit (nevüket betűkkel kódolva) a 2-15. ábrákon mutatjuk be. Személyenként két ábrát készítettünk: az első az 5 tanév részletes eredményeit, a második az 5 dimenzió szerint csoportosított eredményeket ábrázolja, mindkét ábrán feltüntetve a megfelelő intézeti átlagokat is.

A magas pozitív értékelésekből kiemelkednek (a szignifikánsan az intézeti átlag feletti minősítéssel) a "G" előadó (összességében: 4,83) és az "E" előadó (összességében: 4,75). Szignifikánsan az intézeti átlag (4,54) alatt a "B" jelű előadót értékelték (összességében: 3,82).

¹ A skála pozitív széle sok esetben beleesik a konfidencia-tartományba.

2) A tantárgy gyakorlatvezetői:

a) Összesített eredmények (11 gyakorlatvezető átlaga):

A "Gyakorlatvezetői kérdőívek" eredményei is – az öt év távlatában - permanensen magas színvonalú oktató-munkáról tanúskodnak (16. ábra). A záró-kérdés (összességében hogyan osztályozná gyakorlatvezetőjét?) intézeti átlaga 4,89, és az összes kérdésre 4,4 feletti az értékelés.

b) Egyéni eredmények:

A 11 gyakorlatvezető egyéni minősítéseit (nevüket számokkal kódolva) a 17-38. ábrákon mutatjuk be. Személyenként két ábrát készítettünk: az első az 5 tanév részletes eredményeit, a második az 5 dimenzió szerint csoportosított eredményeket ábrázolja, mindkét ábrán feltüntetve a megfelelő intézeti átlagokat is.

Az egyes oktatói eredmények összevetésére ez évben sem teszünk kísérletet, mivel mindannyian nagyon magas értékelést kaptak. A 11-ből 10 gyakorlatvezetőt összességében 5-re értékelték (átlagértékük nem tér el szignifikánsan az 5-től). A relatíve alacsonyabb vélemények fontos jelzések lehetnek a tudatos oktatói magatartás fejlesztése terén.

Zárszó:

A hallgatói visszajelentések felhasználása kapcsán hangsúlyozzuk, hogy a feedback hatékonyságát döntő mértékben befolyásolja, hogy az adott oktatók hogyan fogadják a hallgatói visszajelentéseket. Ebben kiemeljük, hogy:

- A feedback egyes adatai az összes többi adattal összefüggésben értelmezhetők.
- A feedback adatai – figyelembe véve a kitöltés körülményeit – vélemények, amelyek elfogadásával tudjuk fejleszteni oktatói magatartásunkat.
- A feedback-et az oktatás javítása, változtatása érdekében kértük, ennek megfelelően a hangsúly a változtatási stratégiák kidolgozására kerül.
- A „Tükör” kérdőívekben kapott visszajelentés az oktató előadói vagy gyakorlatvezetői magatartására vonatkozik, így a magatartás újragondolásával tudjuk alakítani az előadói vagy gyakorlatvezetői stratégiákat.
- A feedback a hallgatók egy adott csoportjától kapott visszajelentés, ugyanazon oktató különböző csoportoktól kaphat különböző visszajelentéseket. Ez egyrészt jelentheti a csoportok különböző összetételét, amely alapján különböznek elvárásaik, de lehet függvénye annak is, hogy az adott oktató a különböző csoportokkal különböző kapcsolatot tudott kialakítani. Ez is lehet a feedback elemzésének tárgya.

IRODALOM

1. Gage, N. L. (ed.): *Handbook of Research on Teaching*, Rand McNally, Chicago (1963).
2. Guilbert, J. J.: *Educational Handbook for Health Personnel*, World Health Organization, Geneva, (1981).
3. Kóczán-Bukovinszky, A., Tigyi, A.: *A visszajelentés szerepe az oktatói magatartás alakításában*, Felsőoktatási Szemle, 32, 415-419, (1983).
4. Kóczán-Bukovinszky, A., Tigyi, A.: *Feedback Systems in Medical Education*, Annual Conference of AMEE/AMDE, Budapest, (1990).
5. Kóczán-Bukovinszky, A.: *The Role of Feedback in the Change of Teaching Behaviour*, Triannual Network Conference of NESAs, Budapest, (1993).
6. Tuckman, B. W.: *Feedback and the Change Process*, Phi Delta Kappan 57, 341-344, (1976).
7. Tuckman, B. W.: *The Tuckman Teacher Feedback Form (TTFF)*, Journal of Educational Measurement 13, 233-237, (1976).

Mellékletek

1. SZ. MELLÉKLET

II. A VIZSGÁLAT ELMÉLETI HÁTTERE

A felsőoktatásban az oktatási folyamat hatékonyságának fokozását célzó vizsgálatok kapcsán az 1960-as években kerültek kidolgozásra olyan kérdőívek, amelyekben a hallgatók egy-egy előadójuk oktatói magatartását minősítették többféle szempont alapján. E vizsgálatok elméleti előfeltevése az volt, hogy az előadás – mint kommunikációs aktus – hatékonysága a közvetlen visszajelentéssel fokozható. Az előadók az előadás közben akár tudatosan, akár előadói rutinjuk kapcsán sok esetben nem is tudatosítva, folyamatosan kontrollálják kommunikációjuk hatékonyságát azzal, hogy figyelik a hallgatók spontán visszajelzéseit. Ez önmagában kevés támpontot jelent az oktatóknak. A kérdőíves, strukturált feedback használatával azonban explicit információkat kaphatnak oktatói magatartásáról, amelyek segítenek neki abban, hogy javítsa, csiszolja előadói rutinját. E vizsgálatoknak egy további jelentősége az, hogy ha részévé válnak az oktató munkájának, akkor fokozatosan egy dialógust építenek ki az oktatók és hallgatók között, azzal, hogy megváltozik a hallgatók státusza és szerepe az oktatásban. Nem pusztán befogadók, hanem aktív részesei is lesznek az oktatási folyamat alakításának. Így az oktatók és hallgatók együttes munkájukkal konstruálják az oktatás folyamatát (Gage, 1963, Guilbert, 1981).

A felsőoktatásban ez a paradigma-váltás döntő változást eredményezett: az oktató-hallgató viszony a szakértő és kliens viszonyává fogalmazódott át. Ennek lényege az, hogy a kliens meghatározott elvárásokkal, célokkal fordul a szakértőhöz, a szakértő pedig igyekszik minél jobban megismerni kliense szükségleteit.

Az oktatási folyamat ilyen rendszerben való tervezésekor kiindulópont az a feltételezés is, hogy mind az oktató, mind a hallgató maximális erőfeszítéssel, maximális teljesítményre törekszik. Azonban gátló tényezők is megjelenhetnek az oktatói-hallgatói munka kapcsán, amelyek a visszajelentések kapcsán felszínre hozhatók, és egy permanens egyeztetési folyamatban kiiktathatóvá válnak az oktatás ezen elemei. Az oktatók és hallgatók közötti konstruktív párbeszéd megvalósulásával az oktatás egyre hatékonyabbá válhat, egyre inkább megfelelhet a hallgatók elvárásainak, illetve - a hallgatói oldalról - az esetleges megalapozatlan vagy túlzó elvárások is elemezhetők és korrigálhatók.

2. SZ. MELLÉKLET

III. A VIZSGÁLAT MÓDSZERE

a.) Az alkalmazott kérdőívek:

Kutatásunk célja az volt, hogy feltárjuk a hallgatói véleményeket a patológia tárgy oktatásáról több dimenzió mentén.

A kérdőíveket – felhasználva a Pécsi Orvostudományi Egyetemen három évtizede kimunkált faktorszerkezetet, kérdés-típusokat és formát is – az Intézet oktatói kollektívájával folytatott diszkusszió alapján állítottuk össze.

Az oktatói magatartást leíró 1. és 2. sz. kérdőív alapverzióját a pedagógiai szakirodalomban nagyon sok területen felhasznált és referált Tuckman-féle kérdőív képezte (Tuckman, 1976). Korábbi vizsgálataink tanulsága alapján az általunk „Tükör” néven adaptált kérdőív megbízhatósága és érvényessége kielégítette a statisztikai követelményeket. Közel 3 évtizede történő alkalmazásának tapasztalatai alapján jól használható eszköznek bizonyult az oktatói munka megítélésében (Kóczán-Bukovinszky, Tigyi, 1983., 1990, Kóczán-Bukovinszky, 1993).

1. ELŐADÓI KÉRDŐÍV

Az 1. sz. kérdőív, az u.n. „Előadói kérdőív” a patológia *tantárgy előadóinak magatartására* vonatkozott, az alábbi faktorszerkezettel:

- 1. Előadói készség, didaktikusság** (beszéde jól érthető / nehezen érthető; a fontos tényeket kiemelő / a részletekben elvesző; a szemléltetés kiváló / gyenge; könnyen jegyzetelhető / nehezen jegyzetelhető; a klinikai gyakorlattal való kapcsolat kiemelése kiváló / gyenge).
- 2. Szervezettség** (logikus / összefüggéstelen; lényegre törő / mellébeszél; összeszedett / rendszertelen; sok információt közölt / kevés információt közölt; világos / zavaros, kusza).
- 3. Kreativitás** (problémafelvető / tényközlő; széles látókörű / szűk látókörű; új, naprakész ismereteket közölt / elavult; gondolkodtató / szájbarágó; nem tankönyv-ízű / tankönyv-ízű).
- 4. Dinamizmus** (magával ragadó / unalmas; színes, változatos / egyhangú).
- 5. Személyesség** (vizsgára felkészülésben segít / nem használható; szívesen jártam előadásra / nem jártam szívesen).

Az alábbiakban bemutatjuk a kérdőívet:

FEEDBACK AZ ELŐADÓKRÓL

Kedves Kolléganő/Kolléga!

Az oktatás minőségének javítása intézetünk kollektívája számára alapvető feladat, ennek érdekében szeretnénk megismerni hallgatóink véleményét tárgyunk oktatásáról. Kérjük, hogy töltsse ki az alábbi kérdőívet, a véleményét legjobban kifejező skála-fok megjelölésével!

Az előadó neve:

1. Kérjük, becsülje meg, milyen rendszerességgel vett Ön részt az előadásokon:

100%-án 0%-án

Az előadó és előadása:

- | | | |
|---|---|--------------------------|
| 2. logikus | <input type="radio"/> <input type="radio"/> <input type="radio"/> <input type="radio"/> <input type="radio"/> | összefüggéstelen |
| 3. problémafelvető | <input type="radio"/> <input type="radio"/> <input type="radio"/> <input type="radio"/> <input type="radio"/> | tényközlő |
| 4. széles látókörű | <input type="radio"/> <input type="radio"/> <input type="radio"/> <input type="radio"/> <input type="radio"/> | szűk látókörű |
| 5. új, naprakész ismereteket közölt | <input type="radio"/> <input type="radio"/> <input type="radio"/> <input type="radio"/> <input type="radio"/> | elavult |
| 6. beszéde jól érthető | <input type="radio"/> <input type="radio"/> <input type="radio"/> <input type="radio"/> <input type="radio"/> | nehezen érthető |
| 7. a fontos tényeket kiemelő | <input type="radio"/> <input type="radio"/> <input type="radio"/> <input type="radio"/> <input type="radio"/> | a részletekben elvesző |
| 8. a szemléltetés kiváló | <input type="radio"/> <input type="radio"/> <input type="radio"/> <input type="radio"/> <input type="radio"/> | gyenge |
| 9. gondolkodtató | <input type="radio"/> <input type="radio"/> <input type="radio"/> <input type="radio"/> <input type="radio"/> | szájbarágó |
| 10. nem tankönyv-ízű | <input type="radio"/> <input type="radio"/> <input type="radio"/> <input type="radio"/> <input type="radio"/> | tankönyv-ízű |
| 11. könnyen jegyzetelhető | <input type="radio"/> <input type="radio"/> <input type="radio"/> <input type="radio"/> <input type="radio"/> | nehezen jegyzetelhető |
| 12. lényegre törő | <input type="radio"/> <input type="radio"/> <input type="radio"/> <input type="radio"/> <input type="radio"/> | mellébeszél |
| 13. magával ragadó | <input type="radio"/> <input type="radio"/> <input type="radio"/> <input type="radio"/> <input type="radio"/> | unalmas |
| 14. összeszedett | <input type="radio"/> <input type="radio"/> <input type="radio"/> <input type="radio"/> <input type="radio"/> | rendszeretlen |
| 15. sok információt közölt | <input type="radio"/> <input type="radio"/> <input type="radio"/> <input type="radio"/> <input type="radio"/> | kevés információt közölt |
| 16. színes, változatos | <input type="radio"/> <input type="radio"/> <input type="radio"/> <input type="radio"/> <input type="radio"/> | egyhangú |
| 17. világos | <input type="radio"/> <input type="radio"/> <input type="radio"/> <input type="radio"/> <input type="radio"/> | zavaros, kusza |
| 18. a klinikai gyakorlattal való kapcsolat kiemelése kiváló | <input type="radio"/> <input type="radio"/> <input type="radio"/> <input type="radio"/> <input type="radio"/> | gyenge |
| 19. vizsgára felkészülésben segít | <input type="radio"/> <input type="radio"/> <input type="radio"/> <input type="radio"/> <input type="radio"/> | nem használható |
| 20. szívesen jártam előadásra | <input type="radio"/> <input type="radio"/> <input type="radio"/> <input type="radio"/> <input type="radio"/> | nem jártam szívesen |

Összességében hogyan osztályozná

az előadót? jeles elégtelen

Megjegyzések - ami a kérdésekből kimaradt (kérjük írja le véleményét sms stílusban!):

2. GYAKORLATVEZETŐI KÉRDŐÍV

A 2. sz. kérdőív, az u.n. „Gyakorlatvezetői kérdőív” **a gyakorlatvezetők magatartását** mutatja be 5 dimenzióra vonatkozóan:

1. Előadói készség, didaktikusság (magyarázata logikus / összefüggéstelen; a kérdésekre releváns választ ad / kitér a kérdések elől; a klinikai gyakorlattal való kapcsolat kiemelése kiváló / gyenge; élvezi a tanítást / unja saját beszédét; szakmai színvonala kiváló / szakmai színvonala gyenge; ura a tananyagának / rendszeresen felkészületlen).

2. Kreativitás (gondolkodtató / tankönyv-ízű; képzelet-gazdag / fantáziaszegény; oldott, rugalmas / gátolt, szertartásos; széles látókörű / szűklátókörű; szemléltetése változatos / egyhangú; újat kereső vállalkozó / maradi).

3. Dinamizmus (célratörő / csapongó; határozott, magabiztos / erélytelen, bizonytalan; magával ragadó / unalmas).

4. Szervezettség (alapos, lelkiismeretes / felületes, nemtörődöm; kiegyensúlyozott / labilis; okfejtése könnyen megérthető / nehezen követhető; rendszeres, logikus / szétszórt).

5. Személyesség (a gyakorlatok légköre oldott / merev; barátságos / barátságtalan, kimért; igazságos / részrehajló; kedves, megértő / durva, megszegyenítő; segítőkész / érdektelen, letörő; orvosi magatartása példaértékű, követendő / nem választanám példaképemnek).

A fenti dimenziókba nem sorolható, azonban fontosnak ítélt két további kérdést is belefoglaltunk a kérdőívbe: hogy az oktató mennyire pontosan kezdi a gyakorlatot / késik, illetve mennyire követel pontosságot / enged lazaságot.

Az alábbiakban bemutatjuk a kérdőívet:

FEEDBACK A GYAKORLATVEZETŐKRŐL

A gyakorlatvezető neve:

- | | | | |
|------------|---|-----------|-------------------------------|
| 1. | magyarázata logikus | ○ ○ ○ ○ ○ | összefüggéstelen |
| 2. | a gyakorlatok légköre oldott | ○ ○ ○ ○ ○ | a gyakorlatok légköre merev |
| 3. | a kérdésekre releváns választ ad | ○ ○ ○ ○ ○ | kitér a kérdések elől |
| 4. | a klinikai gyakorlattal való kapcsolat kiemelése: | | |
| | kiváló | ○ ○ ○ ○ ○ | gyenge |
| 5. | alapos, lelkiismeretes | ○ ○ ○ ○ ○ | felületes, nemtörődöm |
| | 6. barátságos | ○ ○ ○ ○ ○ | barátságtalan, kimért |
| | 7. célratörő | ○ ○ ○ ○ ○ | csapongó |
| | 8. élvezi a tanítást | ○ ○ ○ ○ ○ | unja saját beszédét |
| | 9. gondolkodtató | ○ ○ ○ ○ ○ | tankönyv-ízű |
| 10. | határozott, magabiztos | ○ ○ ○ ○ ○ | erélytelen, bizonytalan |
| | 11. igazságos | ○ ○ ○ ○ ○ | részrehajló |
| | 12. kedves, megértő | ○ ○ ○ ○ ○ | durva, megszegényítő |
| | 13. képzelet-gazdag | ○ ○ ○ ○ ○ | fantáziaszegény |
| | 14. kiegyensúlyozott | ○ ○ ○ ○ ○ | labilis |
| 15. | okfejtése könnyen megérthető | ○ ○ ○ ○ ○ | nehezen követhető |
| | 16. magával ragadó | ○ ○ ○ ○ ○ | unalmas |
| | 17. oldott, rugalmas | ○ ○ ○ ○ ○ | gátolt, szertartásos |
| 18. | pontosan kezdi a gyakorlatot | ○ ○ ○ ○ ○ | késik a gyakorlatról |
| | 19. pontosságot követel | ○ ○ ○ ○ ○ | lazaságot enged |
| | 20. rendszeres, logikus | ○ ○ ○ ○ ○ | szétszórt |
| | 21. segítőkész | ○ ○ ○ ○ ○ | érdektelen, letörő |
| 22. | szakmai színvonala kiváló | ○ ○ ○ ○ ○ | szakmai színvonala gyenge |
| | 23. széles látókörű | ○ ○ ○ ○ ○ | szűklátókörű |
| | 24. szemléltetése változatos | ○ ○ ○ ○ ○ | egyhangú |
| | 25. újat kereső, vállalkozó | ○ ○ ○ ○ ○ | maradi |
| | 26. ura a tananyagnak | ○ ○ ○ ○ ○ | rendszeresen felkészületlen |
| 27. | orvosi magatartása példaértékű, követendő | ○ ○ ○ ○ ○ | nem választanám példaképemnek |
| 28. | Összességében hogyan osztályozná gyakorlatvezetőjét? | | |
| | jeles | ○ ○ ○ ○ ○ | elégtelen |

Megjegyzések - ami a kérdésekből kimaradt (kérjük írja le véleményét sms stílusban!):

b.) Az adatfeldolgozás:

A kérdőívek adatainak rögzítése és feldolgozása MS EXCEL programmal készült. Az eredmények elemzésének megkönnyítésére az adatokat ábrákban mutatjuk be. A kérdőívek minden egyes tételére, illetve a közös csoportba (faktorba/dimenzióba) sorolt összesített adatokra meghatároztuk az átlagértéket és a konfidencia intervallumot (0.95-ös megbízhatósági szinten). Az adatbázis nyers adatait elektronikus hordozón mellékeljük.