

Az oktatói munka hallgatói véleményezése

Tantárgy: Parodontológia II.
Neptun-kód: FOKOPDK213_2M

Parodontológiai Klinika

Fogorvostudományi Kar



Semmelweis Egyetem

A kiértékelés az Oktatásfejlesztési, -módszertani és -szervezési Központban készült
2020. június 15.

Tartalomjegyzék

1. Az OMHV lebonyolítása, útmutató az értékeléshez	2
2. A tantárgy és a felmérés adatai	2
3. A tárgy összevetése a kari átlaggal	2
4. A hallgatók véleménye, javaslatai a tárgyról	4
5. A hallgatók véleménye, javaslatai a távoktatással kapcsolatban	4

1. Az OMHV lebonyolítása, útmutató az értékeléshez

Az OMHV (Oktatói munka hallgatói véleményezése) lebonyolítását, az alkalmazott kérdéseket, az adatgyűjtés módját szenátusi határozat írja elő. A kérdésekre adott válaszokat a Neptun Unipoll rendszerében anonim módon gyűjtötték be. Szervezeti egységünk Excel táblázatok formájában kapta a nyers adatokat.

Csak azokat a tárgyakat értékeltük ki, melyek esetében a kitöltött, értékelhető kérdőívek abszolút száma legalább 4 volt, és elérte a tárgyat felvett hallgatók számának 10%-át.

Minden kérdés esetén összehasonlítottuk az adott tárgyra kapott válaszok átlagát a kar többi azonos nyelven oktatott tárgyára kapott átlagokkal. A kapott eredményeket táblázatos formában és oszlopdiagramon ábrán is bemutatjuk. Az oszlopdiagramok tetején a 95%-os konfidenciaintervallumot is bejelöltük.

Annak érdekében, hogy a hallgatóknak a tantárgyról alkotott véleményét megkíséreljük egy közös mérőszámmal kifejezni, minden kérdéshez hozzárendeltünk egy pontértéket. Ehhez Mann-Whitney teszttel hasonlítottuk össze a vizsgált tantárgyra kapott jegyeket a többi tárgyra kapott jegyekkel. A kérdéshez rendelt pontérték akkor pozitív, ha a teszt jobbnak mutatta a vizsgált tárgyra kapott jegyeket a többi tárgyhoz képest, különben negatív. Ez többnyire megfelel a táblázatban megadott aritmetikai átlagok viszonyának, de egyes határesetekben előfordulhat, hogy pl. a Mann-Whitney teszt eredménye jobbnak tartja a tárgy egy adott kérdésre kapott jegyeit, a többi tárgyra kapott jegyeknél, holott a tárgy aritmetikai átlaga alacsonyabb, mint a kari átlag (természetesen fordított eset is lehet). A pontok abszolút értéke kérdésenként 0,5, kivéve, ha a talált különbség Mann-Whitney teszttel ellenőrizve szignifikáns. Ez utóbbi esetben a pontszám abszolút értéke 2. Az egyes kérdésekre kapott pontok összege már elég jól jellemzi a hallgatók tárgyról alkotott véleményét.

Ezt követően felsoroljuk a hallgatóknak a tárgyról szöveges formában adott véleményét, ill javaslatait.

2. A tantárgy és a felmérés adatai

A tantárgy neve: Parodontológia II.

Neptun kódja: FOKOPDK213_2M

Típusa: kötelező

Az oktatás nyelve: magyar

A tárgyról beadott kitöltött kérdőívek száma: 54 (59.34 %)

A kitöltetlenül beadott kérdőívek száma: 14 (15.38 %)

A tárgyat a Neptunban fölvetett hallgatók száma: 91

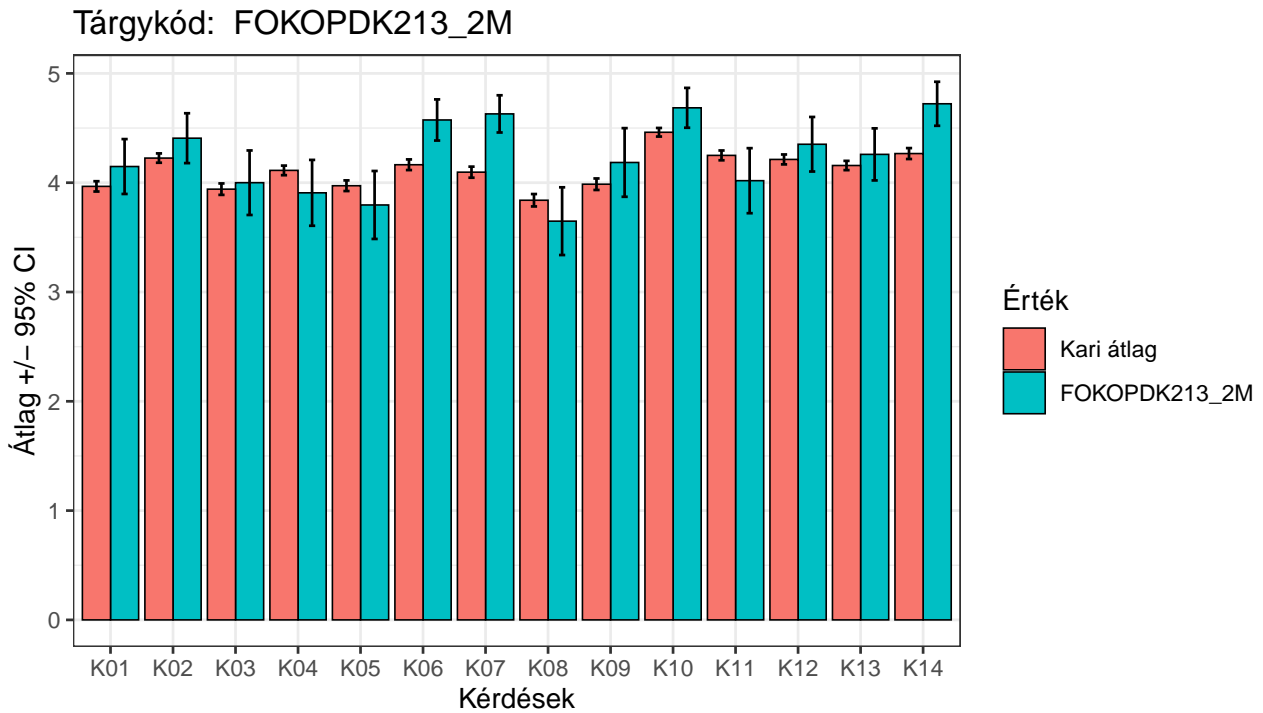
Kari esetszám (összes tárgy, azonos oktatási nyelven): 2032

3. A tárgy összevetése a kari átlaggal

Az eredmények táblázata:

Kérdés	Tárgy átlag	Tárgy Stderr	Kari átlag	Pontszám
K01	4.15	0.13	3.97	0.50
K02	4.41	0.11	4.23	0.50
K03	4.00	0.15	3.94	-0.50
K04	3.91	0.15	4.11	-0.50
K05	3.80	0.15	3.97	-0.50
K06	4.57	0.09	4.16	2.00
K07	4.63	0.08	4.10	2.00
K08	3.65	0.15	3.84	-2.00
K09	4.19	0.16	3.99	0.50
K10	4.69	0.09	4.46	2.00
K11	4.02	0.15	4.25	-0.50
K12	4.35	0.12	4.21	0.50
K13	4.26	0.12	4.16	0.50
K14	4.72	0.10	4.27	2.00
Összesen				6.50

1. táblázat. Az eredmények a kari átlaghoz képest



A kérdések szövege a következő volt:

- K01** Milyen mértékben keltette fel az intézet oktatómunkája érdeklődését a tantárgy iránt?
- K02** Milyen mértékben volt szervezett a tantárgy oktatása?
- K03** Milyen arányban vett részt az intézet/tantárgy előadásain?
- K04** Mennyire voltak az előadások didaktikusak, logikusak?
- K05** Mennyiben járultak hozzá az előadások a tananyag elsajátításához?
- K06** Mennyire voltak a gyakorlatok szervezettek, jól felépítettek?
- K07** Mennyiben járult hozzá a gyakorlat a tananyag sikeres elsajátításához?
- K08** Milyen mértékben járult hozzá a hivatalos tankönyv/jegyzet a tananyag elsajátításához?
- K09** Milyen mértékben járultak hozzá az intézet által kidolgozott WEB segédanyagok a tananyag elsajátításához?
- K10** Milyen mértékben tartott az intézet oktatási fegyelmet? (előadások, gyakorlatok pontos kezdése, megjelenés, oktatási idő pontos betartása stb.)
- K11** Milyen mértékben határozta meg az intézet a tantárgy vizsgakövetelményeit?
- K12** Milyen mértékben segítette a tantárgy elsajátítását az intézet oktatógárdája?
- K13** Mindent összevetve a tantárgy oktatását milyennek minősíti?
- K14** Összességében a tárgy oktatását a szervezeti egység a veszélyhelyzeti oktatás alatt a körülményekhez képest: jól kezelte 5-4-3-2-1 rosszul kezelte

4. A hallgatók véleménye, javaslatai a tárgyról

- Ismétlődő szükségtelenül hosszú tartalom nélküli előadások, nagyon magas lóról néznek le a hallgatókra, a vizsga holnap lesz de még mindig nem tudni róla semmit
- tantárgyi követelményekről pontosabb informálás a hallgatók részére
- Ne legyen a tesztben olyan kérdés ami nem szerepel a webes anyagban, nem elvárható a 21. században, hogy 20 éves tankönyvből tanuljunk. Mellékeljenek adott témához frissebb angol irodalmat.
-

5. A hallgatók véleménye, javaslatai a távoktatással kapcsolatban

- nagyon élvezetes és hasznos gyakorlatokat tartottak a gyakorlatvezetők
- a gyakorlatok távoktatásban történő megvalósítása színvonalas volt
-