

# A bántalmazott gyermek



Dr. Pászthy Bea  
Simmelweis Egyetem  
I.sz. Gyermekklinika

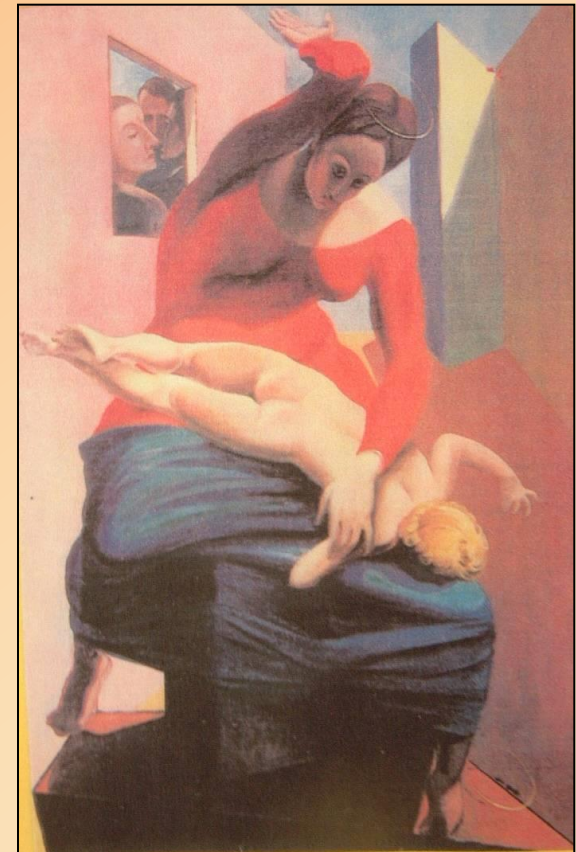
A gyermekekkel való bánásmód része annak a konkrét *társadalmi gyakorlatnak*, mely elválaszthatatlan a gazdasági, társadalmi és szellemi környezettől.

A gyermekkor, a nevelés, a szülői bánásmód, és a gyermekbántalmazás társadalmi gyakorlat által meghatározott.



# Történelmi előzmények

- *antikvitás* : kisgyermekeket rém maszkokkal ijesztgették, próbálták féken tartani
- *középkor* : nyilvános akasztásokat kötelező jelleggel tekintették meg gyermekek tanítóikkal- közben morális tanítások hallgatása
- *XVIII.sz.*: "gyermeket, mint döntően testi, érzéki lényt a nevelés teheti a legtökéletesebb lényé"- verni kell



# Történelmi előzmények

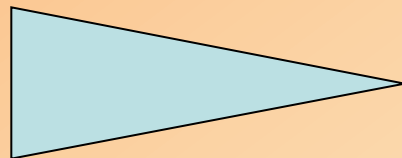
- XIX.sz.: német szülők mottója:  
„ a gyermek soha nem kaphat elég verést”  
-mesék: szörnytörténetek  
-apák büszkék voltak a félelem otthoni légkörére
- Angliában 1889-ben jelent meg az első gyermekek védelméről szóló karta, éppen 67 évvel az állatvédelmi törvény után
- 1946 Caffey
- 1962 Kempe („megvert gyerek szindróma”)
- 1989 ENSZ Egyezmény a „Gyermekek jogairól”
- 1991 Magyarországon is jogrendbe emelkedett

# Humán erőszak

- gyermekbántalmazás
- gyilkosság
- öngyilkosság
- háború
- népirtás



Korai civilizáció



fejlett demokratikus társadalmak

# Erőszak társadalma

Azok a társadalmak, ahol gyermekek tömegei veszítik el a gyermekkor esélyét

- bántalmazás
- elhanyagolás
- szexuális és gazdasági kihasználtság miatt
- érzelmi-fizikai terror légkörében nőnek fel

annak kockázatát viselik, hogy a felnövekvő gyermekekben az *erőszak társadalma születik újjá.*





# Gyermekbántalmazás előfordulási gyakorisága

## USA

- 1974: 60.000 eset
- 1980: 1,1 millió eset
- 1989: 2,4 millió eset
- 1999: 3,2 millió eset

US Advisory Board on Child Abuse and Neglect

## MAGYARORSZÁG

- Évente 30 gyermek hal meg

Gyermekek 1,5%-a elhanyagolt, 1%-a bántalmazott

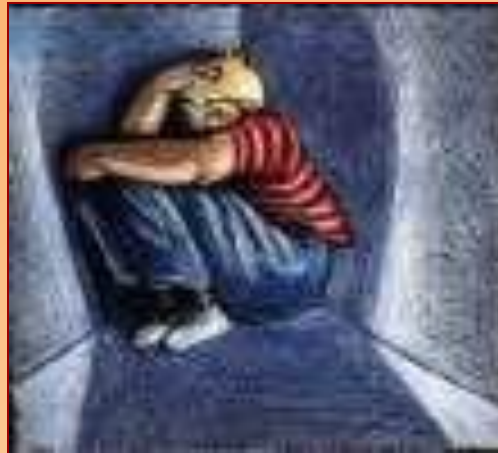


# Gyermekbántalmazás



elhanyagolás

- fizikális
- érzelmi
- oktatási-nevelésbeli



abúzus

- fizikai
- érzelmi
- szexuális

# Elhanyagolás

A gyermek szándékosság vagy hanyagság miatt számára elkerülhető szenvedéseket kénytelen elviselni és/vagy tartós hiányt szenved azon általánosan elfogadott tényezőkben, melyek fizikai, intellektuális és érzelmi fejlődéséhez feltétlenül szükségesek.

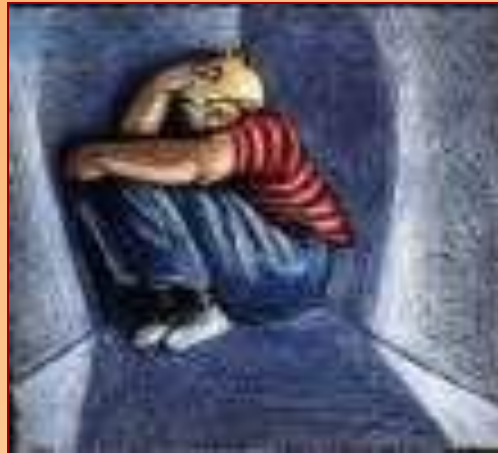


# Gyermekbántalmazás



elhanyagolás

- fizikális
- érzelmi
- oktatási-nevelésbeli



abúzus

- fizikai
- érzelmi
- szexuális



# Elhanyagolás

## *1. Fizikális elhanyagolás*

### 1.1. Orvosi ellátás elégtelensége

- szülő letagadja gyermeke súlyos betegségét
- visszautasítja a gyógykezelést
- nem tartja be az orvos utasításait
- egyáltalán nem fordul orvoshoz

Következmény: gyakori, visszatérő betegségek, fejlődésbeli elmaradás



# Elhanyagolás

## 1. *Fizikális elhanyagolás*

### 1.2. Fizikai szükségletek kielégítésének elégtelensége

- mennyiségileg és minőségileg elégtelen táplálkozás
- higiénés szükségletek elhanyagolása
- lakáskörülmények hiányosságai
- ruházkodás hiányosságai

#### Következmény:

elmaradás a szomatikus és idegrendszeri fejlődésben, fáradékonyság, állandó éhségérzet, rossz fogazat, bőrbetegségek



# Elhanyagolás

## *1. Fizikális elhanyagolás*

### 1.3. Elégtelen felügyelet

- háztartási balesetek
- égés
- áramütés
- fulladás
- magasból leesés
- mérgezések

Következmény: életre szóló károsodás, krónikus betegség, halál

# Gyermekbántalmazás



elhanyagolás

- fizikális
- **érzelmi**
- oktatási-nevelésbeli



abúzus

- fizikai
- érzelmi
- szexuális



# Elhanyagolás

## *2. Érzelmi elhanyagolás*

- 2.1. *Csecsemő/gyermek érzelmi-kötődési igényeinek tartós, durva mellőzése, elutasítása*
- 2.2. *Gyermek jelenlétében erőszakos vagy támadó magatartás*



# Kötődés hiánya (Harlow)

A mesterségesen szeparált majom kölykök közösségbe kerülve súlyos viselkedés-problémákkal küzdöttek

- ✓ szélsőséges agresszió
- ✓ túlságos passzivitás
- ✓ közösségbe nehezen beilleszkedők
- ✓ utódnemzésükor negligens, agresszív, abuzív anyák lettek a rossz kötődési mintát „továbbörökítve” a következő nemzedékre



# Az izolációra, elhanyagolásra adott biológiai változások

noradrenerg  
dopaminerg  
szerotoninerg



sejtcsoportokban  
károsodás



csökken a  
neurotranszmitterek  
szintje az agyban és  
gerincvelőben

# Noradrenalin és dopamin rendszerek

*Felelősek a*

- figyelem
- figyelem szelektivitás
- stresszre adott válaszok
- adaptáció
- cirkadián ritmus
- neuronális plaszticitás
- megerősítésre való érzékenység
- szociális viselkedés

*kialakításáért.*



# Noradrenalin és dopamin rendszerek

*Működésének csökkenése esendőséget jelent*

- nehéz élethelyzetekben a megbirkózási képesség kialakulására
- lehangoltságra
- depresszióra





# Elhanyagolás

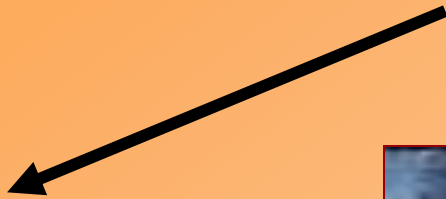
## 2. Érzelmi elhanyagolás következményei

**csecsemő:** egykedvű, közömbös, saját ösztönző módszereket használ

**gyermek:** nem alakul ki pozitív énkép, alacsony önértékelés, alacsony szinten marad az empátiás készség, gyakori az apátia, nehezen motiválható, nehezen kommunikáló gyerekek, beszédfejlődés és kognitív fejlődés retardációja

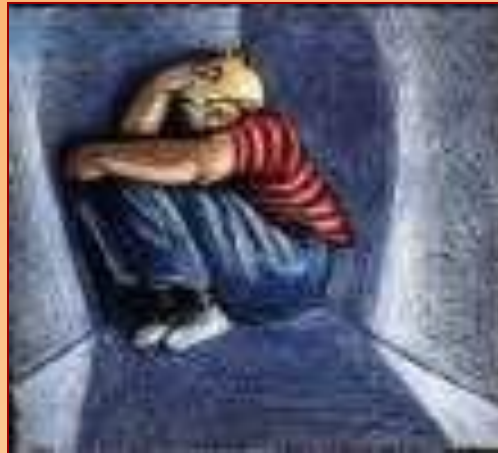
**serdülő:** önpusztító magatartásformák, agresszió, fejletlen társas kapcsolatok, visszahúzódó, bátortalan, szorongó kamaszok

# Gyermekbántalmazás



## elhanyagolás

- fizikális
- érzelmi
- **oktatási-nevelésbeli**



## abúzus

- fizikai
- érzelmi
- szexuális



# Elhanyagolás

## *3. Oktatás-nevelésbeli elhanyagolás*

- 3.1 iskolalátogatási kötelezettség elmulasztása
- 3.2 szellemi fejlődés támogatásának hiánya
- 3.3. speciális képzési, fejlesztési szükségletek elhanyagolása



# Elhanyagolás felismerése

- Alvászavarok
- Regresszív viselkedés
- Depresszió
- Öngyilkossági késztetés
- Kiüresedett tekintet
- Koncentrálási nehézségek
- Iskolai teljesítmény hanyatlása
- Kapcsolatépítési képtelenség
- Koraérett magatartás
- Feltűnően készséges vagy agresszív, elutasító viselkedés
- Félelem bizonyos személyektől vagy bizonyos típusú emberektől
- Bizalmatlanság különösen közelállókkal szemben
- Gyenge kapcsolat kortársakkal

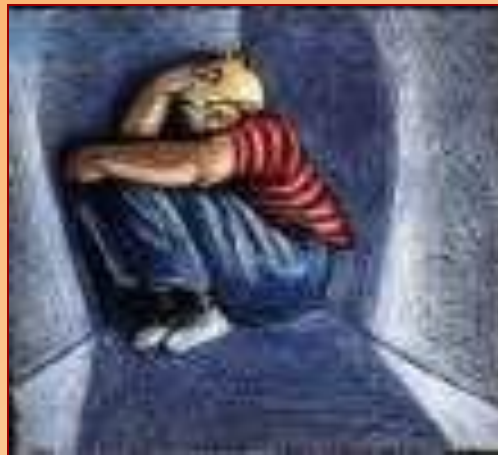


# Gyermekbántalmazás



elhanyagolás

- fizikális
- érzelmi
- oktatási-nevelésbeli



abúzus

- fizikai
- érzelmi
- szexuális

# Abúzus

- Sérülés, fájdalom okozása gyermeknek
- Ha valaki a gyermek sérelmére elkövetett cselekményt (tud róla, szemtanúja) nem akadályozza meg, nem jelenti

- Családon belül
- Családon kívül

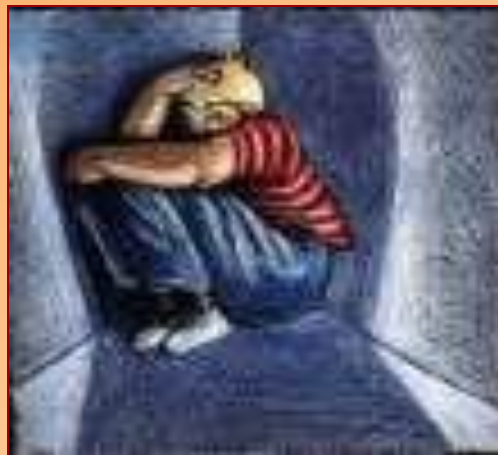


# Gyermekbántalmazás



elhanyagolás

- fizikális
- érzelmi
- oktatási-nevelésbeli



abúzus

- fizikai
- érzelmi
- szexuális

# Abúzus

## *1. Fizikai abúzus*

- 1.1. Fizikai sérülést okozó bánásmód (verés, rázás, ütés, égetés, dobás, rúgás)
- 1.2. A gyermek életkorának és fejlettségi szintjének nem megfelelő dolgoztatása
- 1.3. Münchhausen by proxy  
(helyettesítő Münchhausen szindróma)

# Diagnózis



Szülők, gyermek viselkedés



fizikális vizsgálat

- Ellentmondásosság
- Ingerültség, ellenségesség, dühösség
- Gyermek kritizálása
- Csekély aggodás
- Információ, további vizsgálatok megtagadása
- Késői orvoshozfordulás



# Diagnózis

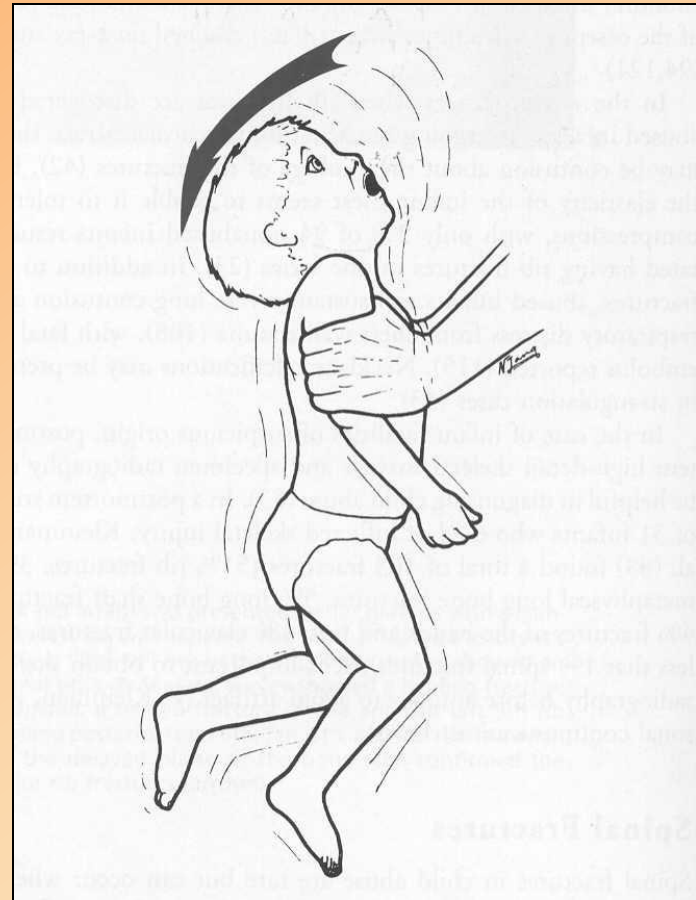
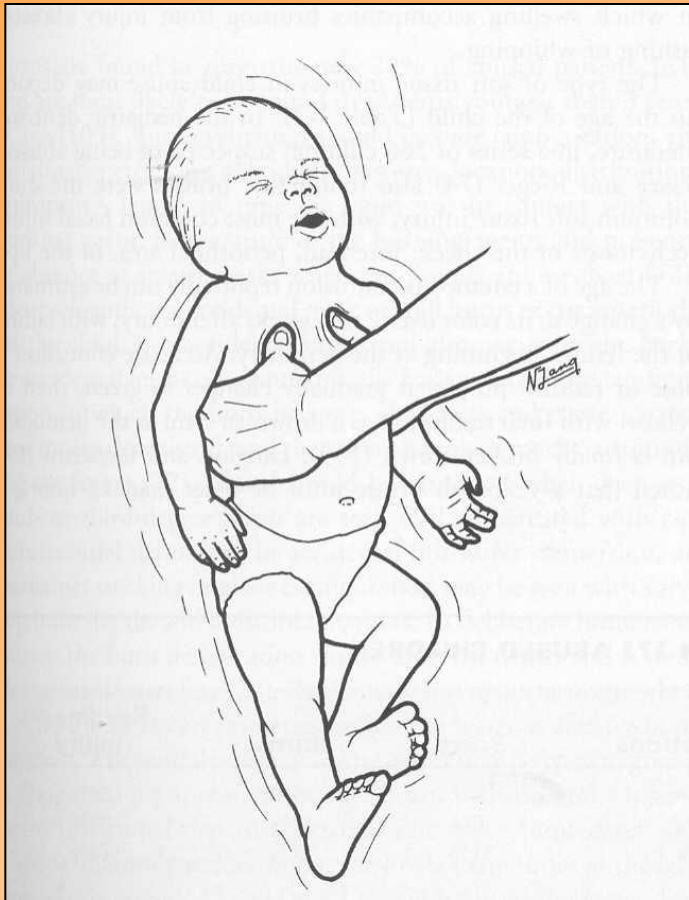
Gyakrabban utalhat a bántalmazók/bántalmazott rendellenes viselkedése a sérülés eredetére, mint maga a traumatológiai manifesztáció.

Nagy diagnosztikus jártasság és tapasztalat!!



# Megrázott gyermek szindróma

Fontos jellemzője a külsérelmi nyom hiánya!



NEVER • NEVER • NEVER • NEVER

Babies are Fragile . . .  
*Never Shake  
a Baby!*



NEVER • SHAKE A BABY • NEVER

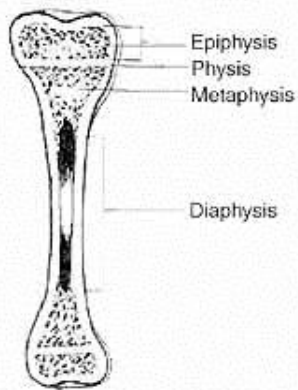
• NEVER •

• NEVER •

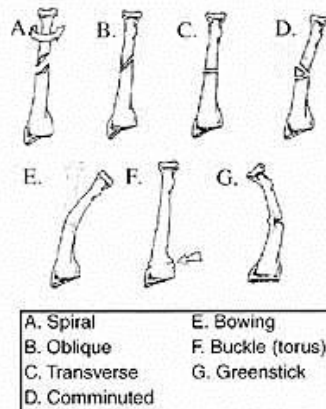


# Csonttörések 1.

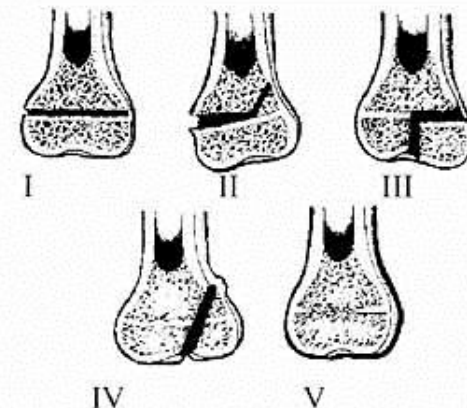
**Figure 1. Anatomy of a Growing Long Bone**



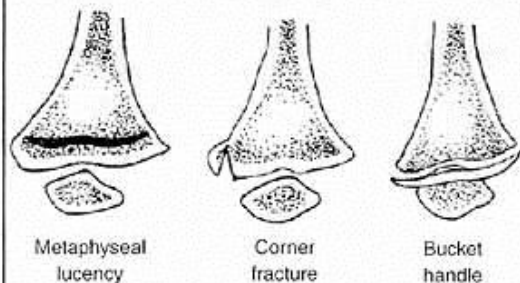
**Figure 2. Common Fractures in Childhood**



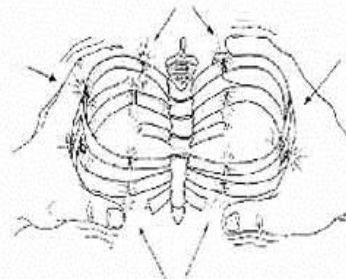
**Figure 3. Salter-Harris Classification of Growth Plate Injuries**



**Figure 4. Classic Metaphyseal-Epiphyseal Injuries of Child Abuse**



**Figure 5. Rib Fractures in Child Abuse**



**Figure 6. Spinous Process Avulsion and Interspinous Ligament Disruption Associated with Severe Hyperflexion-Hyperextension Injury**



## Csonttörések 2.

- 17 %-ában több, mint 3 csont törik

- humerus 60%

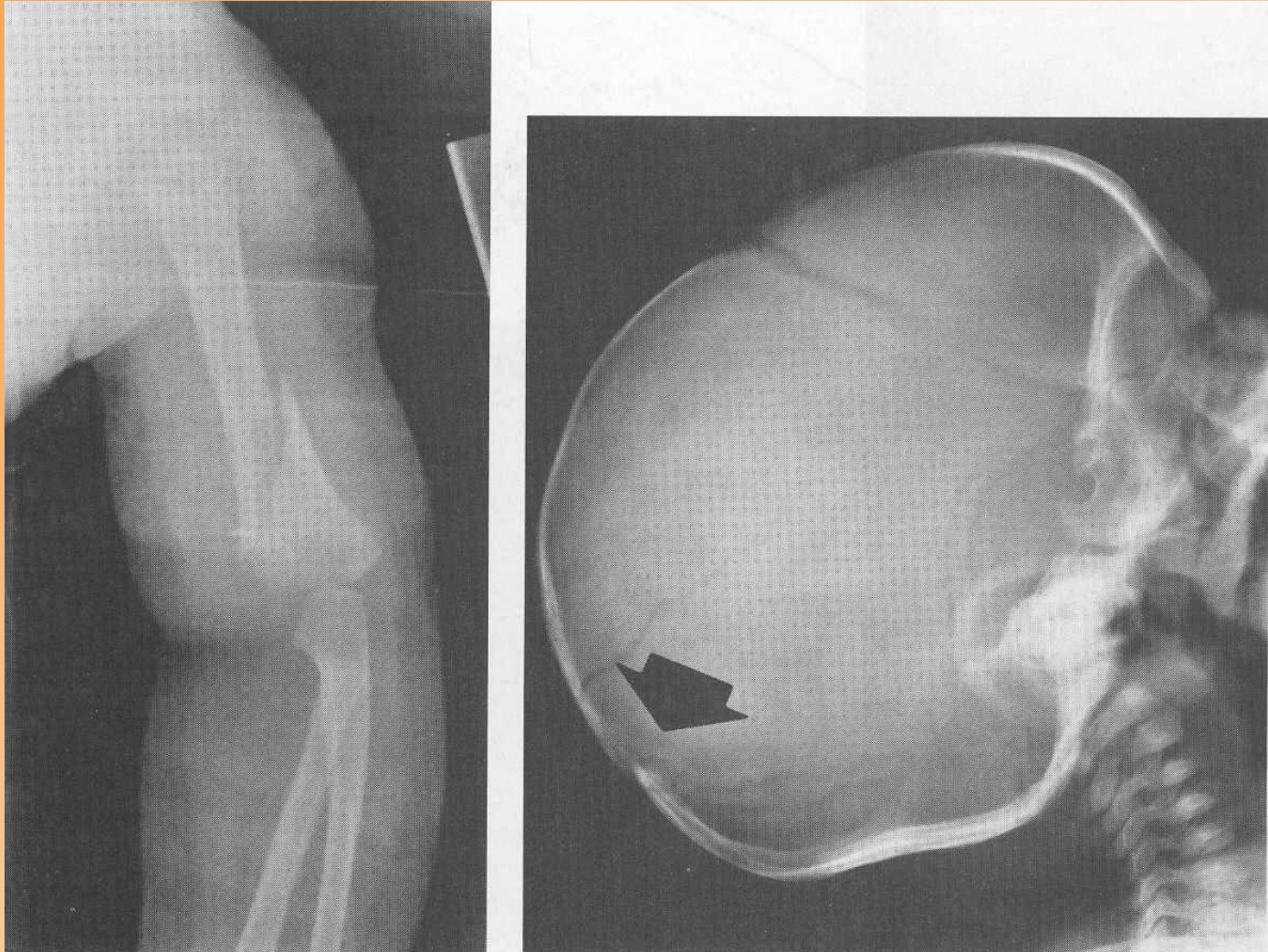
- femur

- tibia

- 14% koponya

1 éves kor alatt csaknem mindig bántalmazás

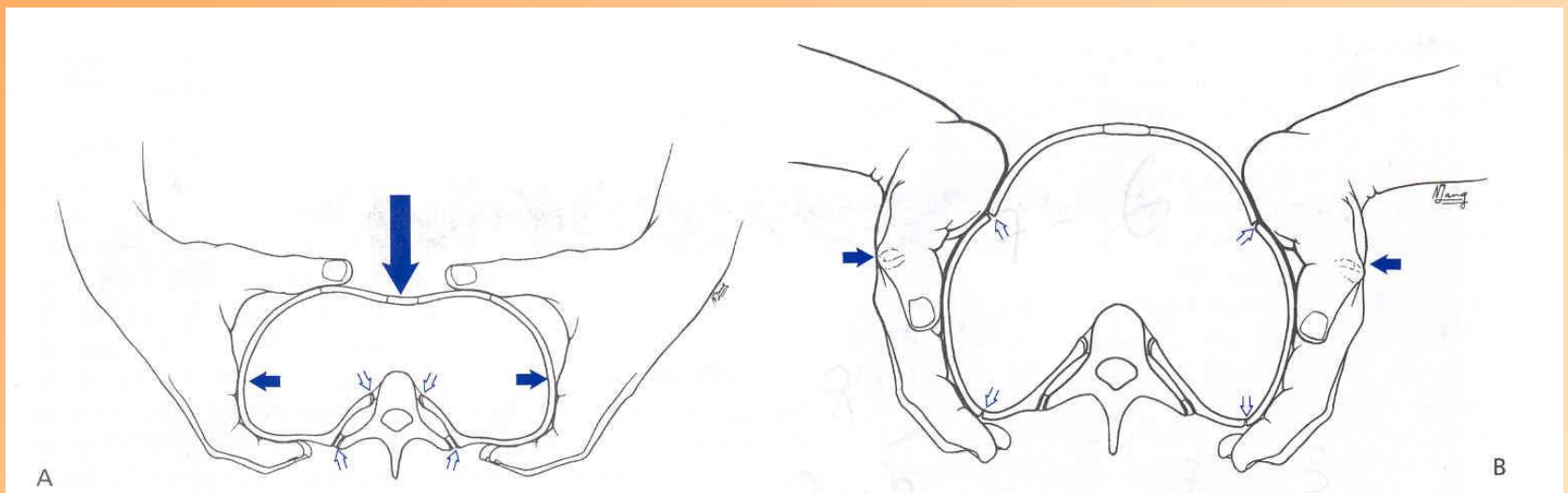
# Csonttörések 3



**Koponyatörést létrehozni nem könnyű!!!!**

# Bordatörés

Hátsó vagy posterolateralis lokalizáció, valamint különböző stádiumú törések



# Zsigeri sérülések

- Ütlegelés, rúgás  
következtében  
parenchymás  
szervsérülések  
(gyakran  
kétszakaszos)
- Anamnesztikus  
adat szinte mindig  
hiányzik



# (Szándékos) égési sérülések

- szándékos forrázás
- cigarettacsikk
- forró vasaló
- kés
- hajsütővas
- gépkocsiszivargyújtó



**30% mortalitás**

# 1.3. Münchausen by proxy (helyettesítő Münchausen szindróma)

(Meadow, 1977)

- A gyermek betegségeit maga a gondozó -általában az anya- okozza.
- Tünetkeltő módszereik változatosak: indokolatlan gyógyszer alkalmazás, helytelen adagolás, etetőkatéter beszennyezése, gyermek fojtogatása

*9 éves Jennifer:*  
200 kórházi bentfekvés, 42 műtét (epehólyag-, vakbélműtét, bélrezekció)



# 1.3. Münchausen by proxy (helyettesítő Münchausen szindróma) folyt.

Betegség típusa

- vérzések
- görcsrohamok
- kóma
- fulladás
- hasmenés
- hányás
- „véletlen” mérgezések
- fertőzések
- lázas állapotok
- hirtelen csecsemőhalál szindróma





# 1.3. Münchausen by proxy (helyettesítő Münchausen szindróma) folyt.

Áldozatok 30%-a belehal  
tüneteibe, az életben  
maradók túlnyomó része  
maradandó károsodást  
sz szenved  
(testi, lelki, kognitív)

Nehéz diagnosztizálni



# 1.3. Münchhausen by proxy (helyettesítő Münchhausen szindróma) folyt.

## Gyanújelek

- A betegség szakmailag megmagyarázhatatlan
- A gyermek tünetei ellentmondásosak
- A tünetek az anya jelenlétéhez kapcsolhatók
- Az anya ragaszkodik a kórházi ellátáshoz, keresi a kezelőorvos társaságát, újabb történeteket ad elő, hogy kimutassa aggodalmát

# 1.3. Münchausen by proxy (helyettesítő Münchausen szindróma) folyt.

## A „Münchausen anya”

- szenvedélyesen sóvárog a szeretetért, melyet a beteg gyermekének odaadó ápolásáért remél megkapni
- számára az egyedüli szociális támaszt az egészségügyi hálózat jelenti
- túlnyomó részt kvalifikált emberek



Rossz prognózisú betegség

# Fizikai bántalmazás felismerése

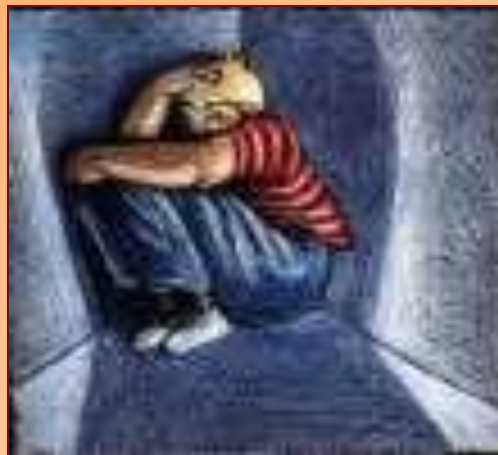
- Többszörös zúzódások, törés, karmolás, verés, vonszolás, égés, forrázás nyomai
- Fojtogatás nyoma
- Fél éven belül többször előforduló hasonló sérülés
- Szülő nem fordul azonnal orvoshoz a trauma után
- Gyermek a sérülésről másképp számol be, mint a szülő
- Sérülés nem egyeztethető össze az előadott történettel
- Üres, riadt tekintet, állandó védekezés
- Bizalmatlan, nem engedi a vizsgálatot
- Alázatos, engedékeny, vagy túlzottan éber
- Vibráló, agresszív viselkedés

# Gyermekbántalmazás



elhanyagolás

- fizikális
- érzelmi
- oktatási-nevelésbeli



abúzus

- fizikai
- érzelmi
- szexuális

# Abúzus

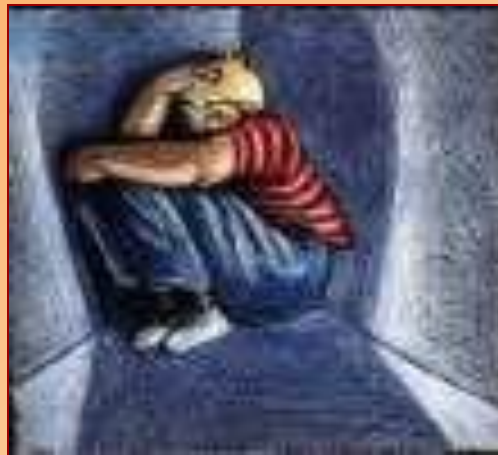
## 2. Érzelmi abúzus

*Súlyos érzelmi, magatartásbeli és mentális zavart okozó bánásmód*

- érzelmileg kiszámíthatatlan szülő
- bizarr büntetésmódok
- szülői ellenségesség
- mellőzés
- állandó kritizálás
- megszégyenítés
- megfélemlítés
- izoláció
- deviáns viselkedésre tanítás



# Gyermekbántalmazás



elhanyagolás

- fizikális
- érzelmi
- oktatási-nevelésbeli

abúzus

- fizikai
- érzelmi
- szexuális

# Abúzus

## *3. Szexuális abúzus*

Gyermek bevonása a szülő vagy gondozó szexuális magatartásába nézőként vagy résztvevőként

- önkielégítés gyermek előtt
- magamutogatás
- gyermek kényszerítése az aktus nézésére
- pornográf video közös nézése
- történetek mesélése
- gyermek simogatás
- orális és genitális aktusra kényszerítés



# SZEXUÁLIS ZAKLATÁSOK KÖVETKEZMÉNYEI

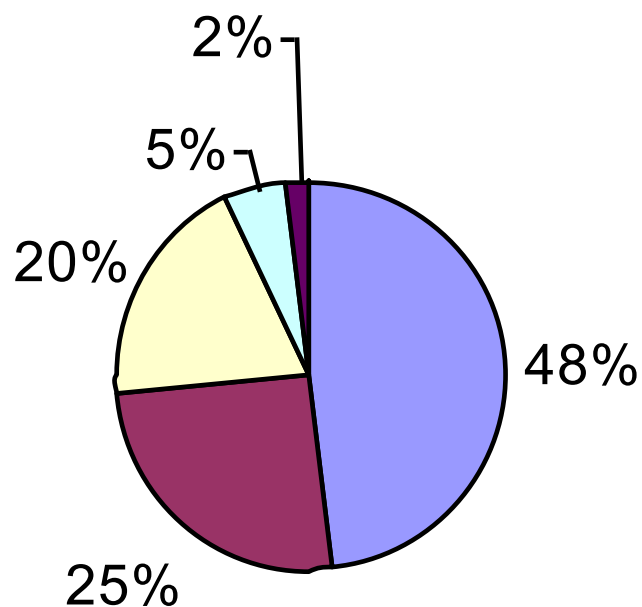
Tünetek:

Kisgyermekkor: ismeretlen eredetű vérzés, folyás, nemibetegség, genitális viszkettség, visszatérő húgyúti infekciók, enuresis nocturna, alvás és étvágyzavar, illetlen szexuális játék, genitáliák mutatás

Pubertáskor: visszatérő hasi fájdalom, aszociális magatartás, iskolakerülés, epileptoid rosszullét, provokáló szexuális magatartás

Serdülőkor: fel nem ismert terhesség, promiszkuitás, prostitúció, droghasználat, öngyilkosság, evészavar, szabados viselkedés

# Bántalmazás típusok megoszlása



- elhanyagolás
- fizikai bántalmazás
- érzelmi bántalmazás
- szexuális erőszak
- egyéb

(Dr. Barkó Éva - 1995)

„Én egy olyan országban  
szeretnék élni, ahol  
jó gyerekek lenni”



# A gyermekbántalmazás kockázati tényezői és következményei



**Dr. Pászthy Bea**  
**Semmelweis Egyetem**  
**I.sz. Gyermekklinika**

# A gyermekbántalmazás kockázati tényezői

- A bántalmazó személyisége
- A bántalmazó múltja
- Családi tényezők
- Aktuális élethelyzet
- Szülő - gyermek interakció

# A bántalmazó személyisége

- érzelmi éretlenség
- gyenge impulzuskontroll
- agresszió
- empátiára való képtelenség
- pszichiátriai zavarok

Háttérben:

- alkoholizmus,
- társadalmi hátrányt  
jelentő élethelyzetek



# A gyermekbántalmazás kockázati tényezői

- A bántalmazó személyisége
- A bántalmazó múltja
- Családi tényezők
- Aktuális élethelyzet
- Szülő - gyermek interakció

# A bántalmazó múltja



- Bántalmazott gyermek (saját szülővel való azonosulás, mely intenzív stressz hatásra aktualizálódik)
- nem megfelelő szülői minta a konfliktusok kezelésére
- szülői minta hiánya
- érzelmi elszigeteltség
- megfelelő ismeretek hiánya



# A gyermekbántalmazás kockázati tényezői

- A bántalmazó személyisége
- A bántalmazó múltja
- **Családi tényezők**
- Aktuális élethelyzet
- Szülő - gyermek interakció

# Családon belüli tényezők

- zártak, nincsenek külső kapcsolataik
- nem tudnak segítséget kérni
- kommunikációhiány családon belül is
- házassági problémák, konfliktusok
- elégtelen szülői készségek
- családi konstelláció



# A gyermekbántalmazás kockázati tényezői

- A bántalmazó személyisége
- A bántalmazó múltja
- Családi tényezők
- Aktuális élethelyzet
- Szülő - gyermek interakció

# Aktuális élethelyzet

- munkanélküliség
- szegénység
- társadalmi hátrány
- támasz hiánya
- kapcsolati válság
- túlterheltség
- kimerültség
- alkohol és drog problémák



# A gyermekbántalmazás kockázati tényezői

- A bántalmazó személyisége
- A bántalmazó múltja
- Családi tényezők
- Aktuális élethelyzet
- Szülő - gyermek interakció

# Szülő - gyermek interakció

- A szülő és a gyermek kapcsolatuk kezdetétől képtelenek összehangolódni
- A szülő módszerei nem felelnek meg a gyermek temperamentumának, és fordítva
- Fogyatékosság



# A gyermekbántalmazás következményei



# A bántalmazás következményei

## Testi tünetek

- végtag és koponya törések
- égési sérülések
- zúzódások
- duzzanatok
- hypoxia
- idegrendszeri károsodás
- alultápláltság
- rekuráló fertőzések





# A bántalmazás következményei

## Kognitív tünetek

- megkésett beszédfejlődés
- koncentráció hiánya
- figyelemzavar
- alacsony problémamegoldó készség

# A bántalmazás következményei

## Pszichés tünetek



- poszttraumás stresszbetegség
- agresszió
- visszahúzódás
- alkalmazkodási, beilleszkedési zavarok
- alacsony önértékelés
- szorongás
- örömtelenség
- depresszió

# A bántalmazás következményei

## Hosszútávú következmények



- bizalmatlanság (semleges gesztust is támadónak éli meg)
- alacsony önértékelés
- depresszió
- öngyilkosság
- agresszivitás
- zavar az emberi kapcsolatokban
- gyenge iskolai teljesítmény
- borderline személyiség
- személyiségzavar
- drog fogyasztás

Gyermek, - serdülő és felnőtt korban átívelő lelki és testi zavarok

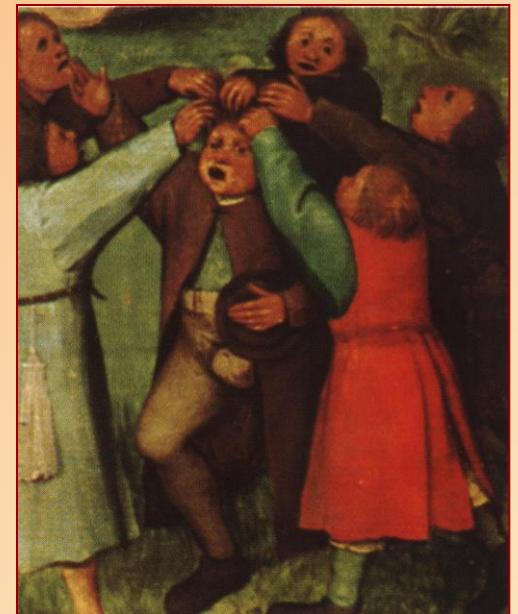
Gyermek elhanyagolása, bántalmazása több összetevő eredménye, mely a gyermek fejlődésének valamennyi aspektusát érinti: fizikai, érzelmi, szociális, erkölcsi, oktatási, kognitív és lélektani vonatkozásokat



Megelőzés és beavatkozás is csak összehangolt lehet

# Prevenációs programok jelentősége

- Családok megerősödése
- Elég jó szülőkké válás segítése
- Szakemberek érzékenyítése
- Problémás esetek korai felismerése
- Negatív és egészségre káros megbirkózási stratégiák idejében történő megszüntetése



„ Nem mindegy, hogy milyen világot hagyunk gyermekeinkre. És nem mindegy, hogy milyen gyermekeket hagyunk a világra”

