



A SEMMELWEIS EGYETEM

SZERVEZETI ÉS MŰKÖDÉSI SZABÁLYZATA

I. KÖNYV

SZERVEZETI ÉS MŰKÖDÉSI REND

**I.1. ÁLTALÁNOS RÉSZ
MELLÉKLETEK**

BUDAPEST

2025.

Tartalom

I.1. - 1. melléklet	3
AZ EGYETEM ÁLLANDÓ BIZOTTSÁGAI ÉS TESTÜLETEI	3
1. Jogszabály által meghatározott testületek.....	3
1.§ [Kórházi Felügyelő Tanács]	3
2. § [A Semmelweis Egyetem Regionális, Intézményi Tudományos és Kutatásetikai Bizottsága]	3
3. § [Paritásos munkavédelmi testület]	4
4. § [Kórházi Etikai Bizottság (Élődonoros Transzplantációs Etikai Bizottság)].....	5
2. Egyetemi szintű állandó bizottságok.....	5
5. § [Tudományos Tanács]	5
6. § [Tanulmányi és Vizsgabizottság]	5
7. § [Etikai és Fegyelmi Bizottság]	5
8. § [Egyetemi Etikai Bizottság].....	5
9. § [Habilitációs Bizottság]	6
10. § [Minőségfejlesztési és Minőségértékelő Bizottság]	6
11. § [Kreditáviteli Bizottság].....	6
12. § [Semmelweis Egyetem Munkahelyi Állatjóléti Bizottság]	6
13. § [Külső Kutatási Munkákat Véleményező Bizottság]	6
14. § [Gyógyszerterápiás, Antibiotikum és Infekciókontroll Bizottság].....	7
15. § [Minőségfejlesztési Tanács]	7
16. § [Egyetemi Esélyegyenlőségi Bizottság]	8
17. § [Hallgatók Szociális és Esélyegyenlőségi Ügyeivel Foglalkozó Bizottság (SZEK)]	9
18. § [Professzorok Semmelweis Kollégiuma (PSK)]	10
19.§ [Egyetemi Innovációs Bizottság].....	10
20. § [Szak- és Továbbképzési Operatív Bizottság]	11
I.1. - 2. melléklet	12
ORGANOGRAM.....	13

I.1. - 1. melléklet

AZ EGYETEM ÁLLANDÓ BIZOTTSÁGAI ÉS TESTÜLETEI

1. Jogsabály által meghatározott testületek

1.§ [Kórházi Felügyelő Tanács]

- (1) Figyelemmel az egészségügyről szóló 1997. évi CLIV. törvény (a továbbiakban: Eütv.) 156. § (1) bekezdésére és a kórházi felügyelő tanácsról szóló 23/1998. (XII. 27.) EüM rendeletre a kórházi felügyelő tanács létrehozásával összefüggő feladatok ellátása a fekvőbeteg-szakellátást nyújtó egészségügyi intézmény orvosszakmai vezetőjének hatáskörébe tartozik. E körben az orvosszakmai vezető a fenntartó által meghatározottak szerint gondoskodik arról, hogy a felügyelő tanács az Eütv. 156. § (4) bekezdésében meghatározott létszámban megalakuljon.
- (2) Feladatai:
 - a) véleményt nyilvánít és javaslatokat tesz az intézmény működésével, fenntartásával és fejlesztésével kapcsolatos kérdésekben,
 - b) biztosítja a kapcsolattartást az intézmény vezetése és az érintett lakosság között,
 - c) képviseli az érintett lakosság érdekeit az intézmény működésében,
 - d) figyelemmel kíséri az intézmény működését.
- (3) Összetétele: A Kórházi Felügyelő Tanács a jogszabályban meghatározott legalább kilenc, legfeljebb tizenhét tagból álló testület, amelynek létszámát az orvosszakmai vezető által kiadott ügyrend tartalmazza. A tagok felét az intézmény ellátási körzetében, az egészségügy területén működő társadalmi szervezetek küldöttei, másik felét az intézmény küldöttei alkotják. A tanács elnökét minden esetben a társadalmi szervezetek küldöttei közül kell megválasztani.
- (4) A Kórházi Felügyelő Tanács létszámára, megalakításának és működésének részletes szabályaira vonatkozó rendelkezéseket az ügyrend tartalmazza, amelyet az orvosszakmai vezető fogad el.

2. § [A Semmelweis Egyetem Regionális, Intézményi Tudományos és Kutatásetikai Bizottsága]

- (1) Az RKEB (IKEB)
 - a) Eütv. 159. § (6) b) pontja,
 - b) az emberen végzett orvostudományi kutatások, az emberi felhasználásra kerülő vizsgálati készítmények klinikai vizsgálata, valamint az emberen történő alkalmazásra szolgáló, klinikai vizsgálatra szánt orvostechnikai eszközök klinikai vizsgálata engedélyezési eljárásának szabályairól szóló 235/2009. (X.20.) kormányrendelet,
 - c) az emberen végzett orvostudományi kutatásra vonatkozó 23/2002.(V.9.) EüM rendelet,
 - d) és az emberi felhasználásra kerülő vizsgálati készítmények klinikai vizsgálatáról és a helyes klinikai gyakorlat alkalmazásáról szóló 35/2005. (VIII. 26.) EüM rendelet

alapján az Egyetemen létrehozott legalább öt tagú bizottság, amelynek tagjait a rektor nevezi ki.

(2) Feladatai:

- a) ¹A Semmelweis Egyetem RKEB ellátja a Semmelweis Egyetemen és intézményeiben folyó orvostudományi kutatásokkal és klinikai vizsgálatokkal kapcsolatban az intézményi kutatásetikai bizottság feladatait, valamint az emberen végzett orvostudományi kutatásra vonatkozó 23/2002.(V.9.) EüM rendelet melléklete alapján a Semmelweis Egyetem és intézményei, Pest vármegyei és az egészségügyért felelős minisztériumnak a főváros területén lévő közvetlen felügyelete alatt álló egészségügyi intézmények tekintetében.
- b) A regionális kutatásetikai feladatai körében szakmai-etikai véleményt ad minden olyan, emberen végzett kutatással kapcsolatban, amely esetében a jogszabály nem írja elő, hogy az etikai-szakmai véleményt az Egészségügyi Tudományos Tanács Tudományos és Kutatásetikai Bizottsága, a Klinikai Farmakológiai Etikai Bizottsága, valamint a Humán Reprodukciós Bizottsága adja meg.

3. § [Paritáros munkavédelmi testület]

(1) Az Egyetemen a munkavédelemről szóló 1993. évi XCIII. törvény 70/B.§ (1) bekezdésében meghatározott feltétel teljesülése okán az egészséget nem veszélyeztető és biztonságos munkavégzés feltételeivel kapcsolatos érdekegyeztetés céljából – a munkavállalók és a munkáltató részvételével - Paritáros Munkavédelmi Testületet (a továbbiakban: Testület) működik.

(2) Feladatai:

A Testület ellátja mindazokat a feladat- és hatásköröket, amelyet jogszabály a hatáskörébe utal, így különösen:

- a) rendszeresen, de évente legalább egy alkalommal értékeli a munkahelyi munkavédelmi helyzet és tevékenység alakulását, és az ezzel összefüggő lehetséges intézkedéseket;
- b) megvitatja a munkahelyi munkavédelmi programot, figyelemmel kíséri annak megvalósítását;
- c) állást foglal a munkavédelmet érintő normatív belső szabályzatok tervezetéről.

(3) Összetétele:

- a) A Testületnek a munkavállalói és munkáltatói oldalán azonos számú, 5 évre megbízott rendes, valamint póttagjai vannak. A póttag meghatalmazás alapján helyettesíti a rendes tagot, valamint a rendes tag megbízatásának valamilyen ok miatti megszűnése esetén helyére lép.
- b) A Testület elnöki tisztét a munkavállalók, valamint a munkáltatók képviselői felváltva gyakorolják.
- c) A testület rendes és póttagjainak számában, a tagok megbízatásának megszűnése, valamint a visszahívás feltételeiben, elnöklési és működési rendjében, ügyrendjében,

¹ Módosította a 4/2023. (II. 9.) szenátusi határozat 1. sz. melléklet 5. § (2) Hatályos: 2023.02.16-tól

egyéb, a testület tevékenységével összefüggő eljárási kérdésekben a munkavállalók képviselői és a munkáltató állapotnak meg, azzal, hogy a kérdésben a munkáltató képviselőjét a Testületben mindenkor működő munkáltatói képviselők látják el.

d) A testület működésének feltételeit az Egyetem biztosítja.

4. § [Kórházi Etikai Bizottság (Élődonoros Transzplantációs Etikai Bizottság)]

(1) A Semmelweis Egyetemen a Kórházi Etikai Bizottság – Élődonoros Transzplantációs Etikai Bizottság - feladata az Eütv. 156.§ (6) bekezdés c) pontja alapján

a) a szerv- és szövetátültetés e törvényben szabályozott kivételes eseteiben a jóváhagyás megadása,

b) amit az intézmény szervezeti és működési szabályzata a bizottság hatáskörébe utal.

(2) A Bizottság összetétele:

A kórházi etikai bizottság legalább öt, legfeljebb 11 tagú testület. Tagjait az egészségügyi intézmény vezetése kéri fel azzal, hogy a bizottság összetétele biztosítsa a bizottság elé kerülő ügyek sokoldalú (orvosi, pszichológiai, jogi, vallási stb.) megítélését.

2. Egyetemi szintű állandó bizottságok

5. § [Tudományos Tanács]

(1) Feladatai:

a) az Egyetemen folyó tudományos munkával kapcsolatos stratégiai állásfoglalások kidolgozása,

b) emlékérmek és jutalomdíjak, valamint kutatási jutalmak odaítélésének előkészítése.

6. § [Tanulmányi és Vizsgabizottság]

A hallgatók tanulmányi ügyeivel kapcsolatosan jogszabályban és egyetemi szabályzatban meghatározott hatásköröket gyakorló, a Karon működő bizottság.

7. § [Etikai és Fegyelmi Bizottság]

A hallgatók etikai és fegyelmi ügyeivel kapcsolatosan jogszabályban és egyetemi szabályzatban meghatározott hatásköröket gyakorló, a Karon működő, valamint az Egyetemi Doktori Tanács által létrehozott bizottság.

8. § [Egyetemi Etikai Bizottság]

Feladatai:

a) az Egyetemen belül felmerülő etikai ügyben való állásfoglalás,

b) a betegjogok érvényesítésében való közreműködés,

c) a szerv- és szövetátültetés törvényben szabályozott kivételes eseteiben a jóváhagyás megadása,

- d) az Egyetem Szervezeti és Működési Szabályzata, szabályzatai és Etikai kódexe által a bizottság hatáskörébe tartozó ügyekben döntés.

9. § [Habilitációs Bizottság]

Feladatai: a habilitációs eljárás lefolytatása, amelynek részletes szabályait az Egyetemnek – az SZMSZ részét képező – külön szabályzata tartalmazza.

10. § [Minőségfejlesztési és Minőségértékelő Bizottság]

Feladatai:

- a) az Egyetem küldetésnyilatkozata, az intézményi fejlesztési tervben megjelölt stratégiai koncepció, az Alapító Okiratban meghatározott feladatok és a minőségbiztosítás-, a minőség-ellenőrzés- és a minőségértékelés összhangját biztosító intézkedések kidolgozásának előkészítése,
- b) a minőségbiztosítási rendszer folyamatos korszerűsítésének előkészítése,
- c) javaslat készítése az alapfeladatok ellátásához szükséges optimális szervezeti felépítésre,
- d) a humán erőforrások fejlesztése, az oktatói- és kutatói követelményrendszer meghatározása és teljesítmény-alapú értékelésére javaslatok kidolgozása,
- e) az intézményi hatáskörben indított szakirányú továbbképzési szakok és a felsőfokú szakképzések minőségének vizsgálata,
- f) a személyi és tárgyi feltételek fennállásának, az oktatási és kutatási tevékenység eredményeinek összegzése.
- g) egyetemi minőségcélok kitűzése.

11. § [Kreditátviteli Bizottság]

A hallgatók kreditátvitellel összefüggő ügyeivel kapcsolatosan jogszabályban és egyetemi szabályzatban meghatározott hatásköröket gyakorló, a Karon működő bizottság.

12. § [Semmelweis Egyetem Munkahelyi Állatjóléti Bizottság]

(1) Feladatai:

- a) az intézmény állatkísérleti szabályzatának (etikai kódex) előkészítése,
- b) az állatkísérleti szabályzat végrehajtásának ellenőrzése,
- c) az állatkísérletek szakmai-etikai felügyelete,
- d) az állatkísérletekkel összefüggő adatszolgáltatás biztosítása
- e) az állatokkal foglalkozó és az állatkísérletekre jogosult személyek oktatásának, képzésének megszervezése.

13. § [Külső Kutatási Munkákat Véleményező Bizottság]

Feladatai:

- a) elvégzi az Egyetemre a klinikai és preklínikai kutatásról szóló szabályzatban meghatározottak szerint benyújtott és engedélyezett szerződések anyagának értékelését

éves szinten, különös tekintettel arra, hogy az Egyetem érdekei kellőképpen érvényesültek-e,

- b) felkérésre segítséget nyújt a klinikai és preklinikai kutatásról szóló szabályzatban meghatározott gyógyszervizsgálati referensnek a kutatás során felmerülő szakmai kérdések tisztázásában,
- c) a helyi klinikai farmakológus szakorvos bevonásával továbbképzés céljával tájékoztatja az érintett szervezeti egységeket a klinikai farmakológiai munka alapelveiről, valamint a klinikai és preklinikai kutatásról szóló szabályzatban foglaltakról, valamint azok változásairól.

14. § [Gyógyszerterápiás, Antibiotikum és Infekciókontroll Bizottság]

Feladatai:

- a) az Egyetem gyógyszerellátására javaslat kidolgozása,
- b) a gyógyszer-ellátottság felmérése,
- c) a gyógyszer-beszerzések előkészítése,
- d) a gyógyszer felhasználás és készletezés optimalizálása,
- e) meghatározza az Egyetem infékcókontroll alapelveit, stratégiáját;
- f) kialakítja, működteti és ellenőrzi a helyi antibiotikum felhasználás és hasznosítás monitort;
- g) ²kapcsolatot tart az Országos Infekciókontroll és Antibiotikum Bizottsággal és a Vármegyei Infekciókontroll és Antibiotikum Bizottsággal.

15. § [Minőségfejlesztési Tanács]

(1) Feladatai:

- a) vezetőségi átvizsgálás lefolytatása,
- b) helyesbítő és megelőző tevékenységek indítványozása.

(2) A Minőségfejlesztési Tanács tagjai:

A Minőségfejlesztési Tanács szavazati jogú és állandó, valamint szakértői meghívott tagokból áll.

(3) A Minőségfejlesztési Tanács szavazati jogú tagjai:

- 1. rektor (a tanács elnöke)
- 2. a kancellár
- 3. általános rektorhelyettes
- 4. oktatási rektorhelyettes
- 5. tudományos és innovációs rektorhelyettes
- 6. klinikai rektorhelyettes
- 7. stratégiai és fejlesztési rektorhelyettes
- 8. nemzetközi képzésekért felelős rektorhelyettes
- 9. az Általános Orvostudományi Kar dékánja

² Módosította a 4/2023. (II. 9.) szenátusi határozat 1. sz. melléklet 5. § (3) Hatályos 2023.02.16-tól

10. a Fogorvostudományi Kar dékánja
11. a Gyógyszerésztudományi Kar dékánja
12. az Egészségtudományi Kar dékánja
13. az Egészségügyi Közszolgálati Kar dékánja
14. a Pető András Kar Dékánja
15. a Doktori Tanács elnöke
16. Klinikai Központ elnöke (amennyiben a Klinikai rektorhelyettes eltérő személy)
17. orvosszakmai főigazgató
- 18.³
19. az emberierőforrás-gazdálkodási főigazgató
20. a műszaki főigazgató
21. jogi és igazgatási főigazgató
22. informatikai főigazgató
23. kommunikációs és marketing főigazgató
24. a minőségfejlesztési vezető
25. a környezetirányítási vezető
26. energiairányítási vezető
27. adatvédelmi tisztviselő
28. a Klinikai Központ ápolási igazgatója

(4) Állandó meghívottak:

- a) a betegjogi képviselő
- b) a kórházhigiénés főorvos,
- c) az Egyetemi Hallgatói Önkormányzat elnöke,
- d) a Doktorandusz Önkormányzat elnöke.

(5) Szakértői meghívottak: a rektor által meghívott külső tagok, szakértők

16. § [Egyetemi Esélyegyenlőségi Bizottság]

(1) Feladatai: az Egyetem Esélyegyenlőségi tervében foglaltak figyelembevételével:

- a) véleményezi az Esélyegyenlőségi Tervet és annak elfogadására, valamint módosítására javaslatot tesz a rektor és a kancellár számára;
- b) figyelemmel kíséri a férfiak és nők arányos képviseletét az egyetemi testületekben, szükség esetén minden tanév végén - az Esélyegyenlőségi Terv véleményezésének részeként - javaslatot tesz a rektor és a kancellár számára az arányos képviselet biztosítására;
- c) ajánlást fogalmazhat meg az esélyegyenlőség érvényesülésének előmozdítása érdekében,
- d) véleményezi a Felvételi Tájékoztató esélyegyenlőséget érintő részeit;
- e) minden tanév végére - az Esélyegyenlőségi Terv véleményezésének részeként - javaslatot tesz a kancellár és a rektor számára a fogyatékossgal élő hallgatók tanulmányainak segítését szolgáló normatív támogatás felhasználására, valamint a

³ Hatályon kívül helyezte a 82/2024. (X.3.) szenátusi határozat 1. sz. melléklet 24. §. Hatályos: 2024.11.01-től

- segítségnyújtáshoz szükséges tárgyi eszközök beszerzésére, személyi feltételek javítására;
- f) az Esélyegyenlőségi Terv véleményezésének részeként javaslatot tesz a rektor és kancellár részére az Egyetemre hallgatói jogviszony létesítése céljából jelentkező, fogyatékossgal élő személyek felvételi eljárásának lebonyolításához szükséges feltételek biztosítására;
 - g) a tárgyévi Esélyegyenlőségi Tervben előírányzott keret ismeretében javaslatot tesz a rektor és a kancellár részére arra vonatkozóan, hogy a fogyatékossgal élő hallgatók hogyan vehetik igénybe a rendelkezésre álló személyi és technikai segítségnyújtást és szolgáltatásokat; továbbá koordinálja a szükséges feltételek biztosítását;
 - h) ajánlást fogalmaz meg az egyetem és a karok vezetői számára a fogyatékos hallgatók tanulmányi feltételeinek javítására;
 - i) kiemelt feladatként kezeli a fogyatékkal élő hallgatók tájékoztatását az esélyegyenlőséggel kapcsolatos lehetőségek tekintetében,
 - j) elbírálja a fogyatékos hallgatók tantárgyi- és vizsgakövetelmények alóli felmentés vagy más engedmény iránti kérelmét;
 - k) javaslatot tesz az intézményi koordinátor és bevont szakértők ajánlása alapján a rektornak és a kancellárnak az esélyegyenlőségre vonatkozó egyetemi előírások alkalmazása körében észlelt szabálytalanságok megszüntetésére irányuló bejelentések kapcsán;
 - l) ajánlásokat fogalmaz meg egészségügyi, pályaalkalmassági és szakmai alkalmassági vizsgálatok sérülés-specifikus követelményeinek vonatkozásában;
 - m) figyelemmel kíséri az esélyegyenlőség érvényesülését és a hátrányos megkülönböztetés tilalma megvalósítását az Egyetem valamennyi szervezeti egysége, foglalkoztatottja tekintetében;
 - n) ajánlást tesz a nők, a fiatal és a 40 évnél idősebb, a fogyatékos, valamint a megváltozott munkaképességű dolgozók munkakörülményeire és a tíz éven aluli gyermeket/gyermeket nevelő, valamint a gyermeket egyedül nevelő dolgozók foglalkoztatási körülményeire;
 - o) ellenőrzi az esélyegyenlőséget érintő elrendelt intézkedések végrehajtásának eredményességét
 - p) eljár egyedi esélyegyenlőségi ügyekben.

17. § *[Hallgatók Szociális és Esélyegyenlőségi Ügyeivel Foglalkozó Bizottság (SZEB)]*

(1) Feladatai:

- a) Az egyetemi SZEB létszáma elnökkel együtt legfeljebb 14 fő, elnökét és karonként 1-1 fő oktató tagját a Szenátus választja, további 7 tagját a HÖK delegálja.
- b) A SZEB döntéseit a SZEB Bírálóelőkészítő Munkacsoportja készíti elő, amelynek tagjait a HÖK delegálja.
- c) A SZEB elsőfokon eljáró szervként dönt a hallgatók szociális helyzetének megítéléséről a TJSZ-ben foglalt, rászorultsági alapon (is) adható juttatásokra való jogosultsága kapcsán – az adott hallgató vonatkozásában – félévente egy alkalommal; elsőfokon véleményt ad a kollégiumi díjmentesség tekintetében, továbbá az önköltséges hallgatók esetében - külön szabályzatban meghatározottakra figyelemmel a rektor hatáskörébe

tartozó döntés meghozatala során; első fokon eljáró szervként dönt a rendszeres szociális ösztöndíj, az alaptámogatás, a rendkívüli szociális ösztöndíj odaítéléséről és összegének megállapításáról; első fokon eljáró szervként dönt a kollégiumi elhelyezéséről.

d) A Bírálóelőkészítő Munkacsoport tagjai gondoskodnak az elbírálás előkészítéséről.

18. § [Professzorok Semmelweis Kollégiuma (PSK)]

(1) Elnöke: az Egyetem előző rektora, amennyiben elfogadja a rektor felkérését az elnöki feladatokra. Az elnököt az ülések szervezésével, előkészítésével kapcsolatos feladataiban a rektor által kijelölt egyetemi munkavállaló, egészségügyi jogviszonyban álló személy segíti.

(2) Tagjai

a) hivatalból, amennyiben nem rendelkezik az Egyetemen vezetői megbízással, és a rektor felkérését a PSK munkájában való részvételre elfogadja,

aa) az Egyetem korábbi rektorai,

ab) az Egyetem bármely karának korábbi dékánjai,

ac) az Egyetemi Doktori Tanács korábbi elnökei,

ad) az egyetem azon 60 év feletti munkavállalói, egészségügyi szolgálati jogviszonyban álló személyek, valamint azon – az egyetem által adományozott – Professor Emeritus címmel rendelkezők, akik a Magyar Tudományos Akadémia rendes tagjai, levelező tagjai.

b) választás alapján az Egyetem 60 év feletti, nagytekintélyű, az Egyetemen vezetői megbízással nem rendelkező oktatói, kutatói, Professor Emeritusai közül a rektor és a PSK elnökének közös javaslatára megválasztott tagok.

(3) (2) pont b) alpontja tekintetében a konduktorképzésben tapasztalatot szerzett oktatók-kutatók vonatkozásában tagnak jelölhető, valamint taggá választható az is, aki egyetemi vagy főiskolai tanári kinevezéssel rendelkezett, és foglalkoztatásra irányuló jogviszonya az egyetemmel vagy jogelődjével nyugdíjba vonulására tekintettel szűnt meg.

(4) Feladata:

A PSK a rektor tanácsadó testülete. A rektor felkérésére

a) véleményezi az Egyetem küldetésnyilatkozatát, fejlesztési irányelveit, stratégiai terveit és más stratégiai jelentőségű dokumentumait, valamint ezek tervezeteit,

b) tanácsot ad, javaslatot fogalmaz meg más kiemelt jelentőségű, a Szenátus feladatkörébe tartozó kérdésekben.

19. § [Egyetemi Innovációs Bizottság]

(1) Az Egyetemi Innovációs Bizottság (a továbbiakban: EIB) az egyetemen keletkező, annak tulajdonába kerülő vagy az Egyetem által hasznosított szellemi alkotások kezelésével kapcsolatos, stratégiai feladatokat ellátó testület, amelynek hatásköre különösen:

- a) egyetemi innovációs, iparjogvédelmi, hasznosítási koncepciókra való javaslatlattétel;
 - b) alkotások, találmányok, kutatási eredmények, ötletek és felfedezések (együttesen: szellemi alkotások) vizsgálata és döntés azok befogadásának tárgyában;
 - c) a szellemi alkotások oltalomképességének vizsgálata, a vonatkozó jogszabályok szerinti oltalomszerzési eljárások megindításának engedélyezése;
 - d) döntés a szellemi alkotások hasznosításának koncepcionális kérdéseiben (ide értve a hasznosításból befolyó díjakkal kapcsolatos döntéshozatalt is);
 - e) lemondás a szellemi alkotás vonatkozásában az Egyetemet megillető jogokról;
 - f) ⁴a szellemi alkotások iparjogvédelmi szempontú vizsgálatával, bejelentésével, kezelésével, fenntartásával kapcsolatos kötelezettségvállalásra történő felhatalmazás az Tudományos és Innovációs Rektorhelyettesi és Üzletfejlesztési Központ részére.
- (2) ⁵Az EIB működésének részletes szabályait az SZMSZ részét képező Szellemitulajdonkezelési szabályzat tartalmazza. Az EIB munkájának szakmai támogatását és adminisztratív feladatainak ellátását a Tudományos és Innovációs Rektorhelyettesi és Üzletfejlesztési Központ végzi.

20. § [Szak- és Továbbképzési Operatív Bizottság]

- (1) ⁶A Szak- és Továbbképzési Operatív Bizottság szakirányú továbbképzési feladatok ellátására működtetett testület, amelynek elnöke a Szak- és Továbbképzési Központ vezetője, tagjai a FOK Szak- és Továbbképzési Titkárság vezetője, a Költségvetési és Kontrolling Főigazgatóság igazgatója, az Oktatási Hálózat-irányítási Igazgatóság igazgatója, a Klinikai Központ elnöke, vagy az általuk delegált személy, továbbá a rektor által kijelölt személy vagy személyek.
- (2) Az Szak- és Továbbképzési Operatív Bizottság tevékenységi köre kiterjed többek között, a szakmai továbbképző tanfolyamokat szervezők validálására, az előzetesen és utólagosan minősített körbe tartozó tanfolyamok befogadására szolgáló irányelvek kidolgozására, a Semmelweis Egyetemet választó továbbképzésre kötelezettek továbbképzési pontjainak nyilvántartási rendjének meghatározására, a továbbképzési feladatok ellátása pénzügyi háttérének elvi kidolgozására.
- (3) ⁷A Szak- és Továbbképzési Operatív Bizottság
 - a) javaslatot tesz a szakképzési grémium eljárásrendjét meghatározó szabályokra a Szak- és Továbbképzési Központ Igazgatója részére,
 - b) egyúttal saját működési rendjére vonatkozó javaslatot összeállítja, amelyet a Szak- és Továbbképzési Központ Igazgatója hagy jóvá.

⁴ Módosította a 89/2023. (X.5.) szenátusi határozat melléklet 2.§ (1) bekezdése. Hatályos: 2023.10. 13-tól

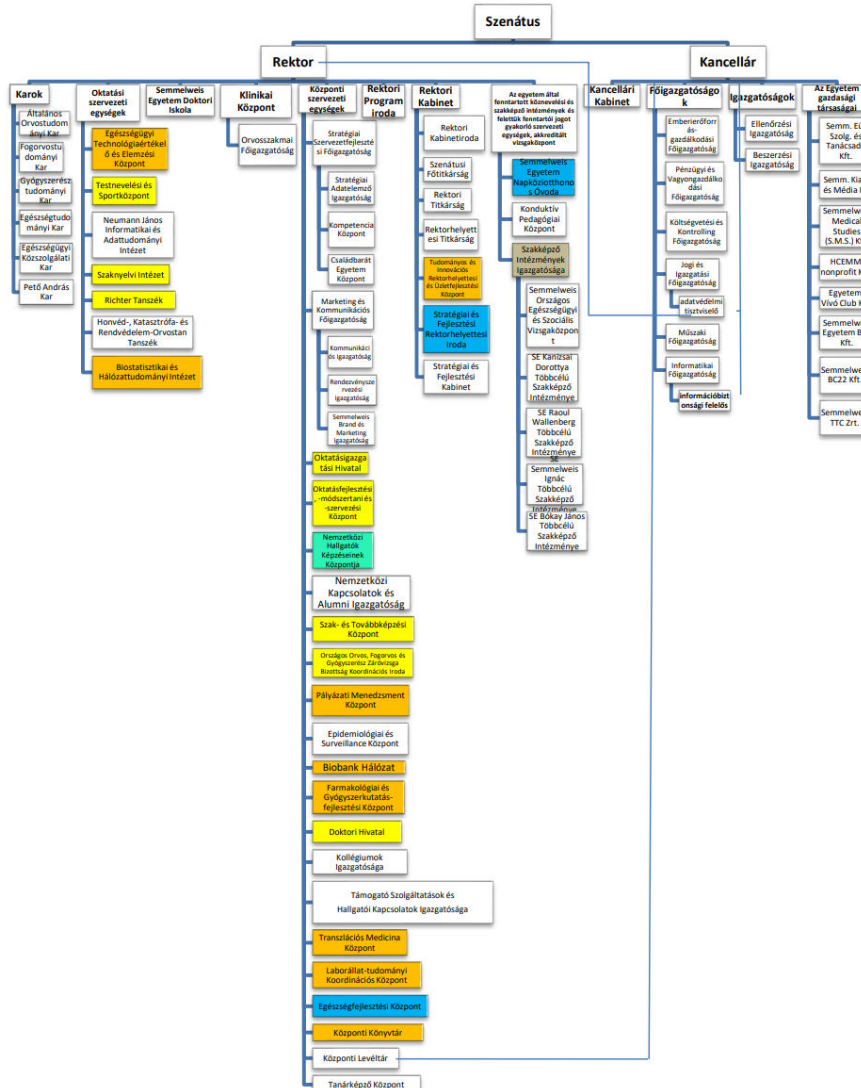
⁵ Módosította a 89/2023. (X.5.) szenátusi határozat melléklet 2.§ (2) bekezdése. Hatályos: 2023.10. 13-tól

⁶ Módosította a 126/2025. (XII. 18.) szenátusi határozat 1. sz. melléklet 1. § (3). Hatályos: 2025.12.22-től

⁷ Megállapította a 126/2025. (XII. 18.) szenátusi határozat 1. sz. melléklet 1. § (4). Hatályos: 2025.12.22-től

I.1. - 2. melléklet

ORGANOGRAM^{8, 9, 10, 11, 12, 13, 14, 15, 16, 17, 18, 19, 20, 21, 22, 23}



A rektorhelyettesek irányítási és/vagy szakmai felügyeleti jogköreit az alábbi színek jelölik:

- oktatói rektorhelyettes
- tudományos és innovációs rektorhelyettes
- nemzetközi képzésekért felelős rektorhelyettes
- klinikai rektorhelyettes
- stratégiai és fejlesztési rektorhelyettes
- oktatói rektorhelyettes és klinikai rektorhelyettes (osztott)
- stratégiai és fejlesztési rektorhelyettes és klinikai rektorhelyettes (osztott)

⁸ Módosította a 70/2022. (IX.26.) szenátusi határozat 1. sz. melléklet 6. §. Hatályos: 2022.10.15-től
⁹ Módosította a 104/2022. (XII.19.) szenátusi határozat 1. sz. melléklet 8. §. Hatályos: 2023.01.01-től
¹⁰ Módosította a 4/2023. (II.9.) szenátusi határozat 1. sz. melléklet 11. §. Hatályos: 2023.02.16-től
¹¹ Módosította a 29/2023. (IV.24.) szenátusi határozat 3. sz. melléklet 2. §. Hatályos: 2023.05.03-tól
¹² Módosította a 44/2023. (V.25.) szenátusi határozat 1. sz. melléklet 4. §. Hatályos: 2023.06.01-től
¹³ Módosította a 43/2023. (V.25.) szenátusi határozat 2. § (2). Hatályos: 2023.06.02-től
¹⁴ Módosította az 52/2023. (V.25.) szenátusi határozat 2. §. Hatályos: 2023.07.01-től
¹⁵ Módosította a 29/2023. (IV.24.) szenátusi határozat 1. sz. melléklet 4. §. Hatályos: 2023.09.01-től
¹⁶ Módosította a 3/2024. (I.25.) szenátusi határozat 2. sz. melléklete. Hatályos: 2024. 02. 01.-től
¹⁷ Módosította a 57/2024. (VI.27.) szenátusi határozat melléklet 2. §. Hatályos: 2024.07.06-tól
¹⁸ Módosította a 82/2024. (X.3.) szenátusi határozat 1. sz. melléklet 31. §. Hatályos: 2024.11.01-től
¹⁹ Módosította a 104/2024. (XI.25.) szenátusi határozat 1. sz. melléklet 2. §. Hatályos: 2024.12.01.-től
²⁰ Módosította a 118/2024. (XI.16.) szenátusi határozat 1. sz. melléklet 5. §. Hatályos: 2024.12.20-tól

²¹ Módosította a 31/2025. (IV. 17.) szenátusi határozat 1. sz. melléklet 2. §. Hatályos: 2025.06.01-től

²² Módosította a 42/2025. (V. 29.) szenátusi határozat 1. sz. melléklet 2. §. Hatályos: 2025.08.01-től

²³ Módosította a 109/2025. (XI.27.) számú határozat 1. sz. melléklet 5. §-a. Hatályos: 2025.12.02-től