



A SEMMELWEIS EGYETEM

SZERVEZETI ÉS MŰKÖDÉSI SZABÁLYZATA

I. KÖNYV

SZERVEZETI ÉS MŰKÖDÉSI REND

**I.1. ÁLTALÁNOS RÉSZ
MELLÉKLETEK**

BUDAPEST

2023.

Tartalom

I.1. - 1. melléklet	3
AZ EGYETEM ÁLLANDÓ BIZOTTSÁGAI ÉS TESTÜLETEI	3
1. Jogszabály által meghatározott testületek.....	3
1.§ [Kórházi Felügyelő Tanács]	3
2. § [A Semmelweis Egyetem Regionális, Intézményi Tudományos és Kutatásetikai Bizottsága]	3
3. § [Paritásos munkavédelmi testület]	4
4. § [Kórházi Etikai Bizottság (Élődonoros Transzplantációs Etikai Bizottság)].....	5
2. Egyetemi szintű állandó bizottságok.....	5
5. § [Tudományos Tanács]	5
6. § [Tanulmányi és Vizsgabizottság]	5
7. § [Etikai és Fegyelmi Bizottság]	5
8. § [Egyetemi Etikai Bizottság].....	5
9. § [Habilitációs Bizottság]	6
10. § [Minőségfejlesztési és Minőségértékelő Bizottság]	6
11. § [Kreditáviteli Bizottság].....	6
12. § [Semmelweis Egyetem Munkahelyi Állatjóléti Bizottság]	6
13. § [Külső Kutatási Munkákat Véleményező Bizottság]	6
14. § [Gyógyszerterápiás, Antibiotikum és Infekciókontroll Bizottság].....	7
15. § [Minőségfejlesztési Tanács]	7
16. § [Egyetemi Esélyegyenlőségi Bizottság]	8
17. § [Hallgatók Szociális és Esélyegyenlőségi Ügyeivel Foglalkozó Bizottság (SZEK)]	9
18. § [Professzorok Semmelweis Kollégiuma (PSK)]	10
19.§ [Egyetemi Innovációs Bizottság].....	11
20. § [Szak- és Továbbképzési Operatív Bizottság]	11
I.1. - 2. melléklet	13
ORGANOGRAM.....	13

I.1. - 1. melléklet

AZ EGYETEM ÁLLANDÓ BIZOTTSÁGAI ÉS TESTÜLETEI

1. Jogszabály által meghatározott testületek

1.§ [Kórházi Felügyelő Tanács]

- (1) Figyelemmel az egészségügyről szóló 1997. évi CLIV. törvény (a továbbiakban: Eütv.) 156. § (1) bekezdésére és a kórházi felügyelő tanácsról szóló 23/1998. (XII. 27.) EüM rendeletre a kórházi felügyelő tanács létrehozásával összefüggő feladatok ellátása a fekvőbeteg-szakellátást nyújtó egészségügyi intézmény orvosszakmai vezetőjének hatáskörébe tartozik. E körben az orvosszakmai vezető a fenntartó által meghatározottak szerint gondoskodik arról, hogy a felügyelő tanács az Eütv. 156. § (4) bekezdésében meghatározott létszámban megalakuljon.
- (2) Feladatai:
 - a) véleményt nyilvánít és javaslatokat tesz az intézmény működésével, fenntartásával és fejlesztésével kapcsolatos kérdésekben,
 - b) biztosítja a kapcsolattartást az intézmény vezetése és az érintett lakosság között,
 - c) képviseli az érintett lakosság érdekeit az intézmény működésében,
 - d) figyelemmel kíséri az intézmény működését.
- (3) Összetétele: A Kórházi Felügyelő Tanács a jogszabályban meghatározott legalább kilenc, legfeljebb tizenhét tagból álló testület, amelynek létszámát az orvosszakmai vezető által kiadott ügyrend tartalmazza. A tagok felét az intézmény ellátási körzetében, az egészségügy területén működő társadalmi szervezetek küldöttei, másik felét az intézmény küldöttei alkotják. A tanács elnökét minden esetben a társadalmi szervezetek küldöttei közül kell megválasztani.
- (4) A Kórházi Felügyelő Tanács létszámára, megalakításának és működésének részletes szabályaira vonatkozó rendelkezéseket az ügyrend tartalmazza, amelyet az orvosszakmai vezető fogad el.

2. § [A Semmelweis Egyetem Regionális, Intézményi Tudományos és Kutatásetikai Bizottsága]

- (1) Az RKEB (IKEB)
 - a) Eütv. 159. § (6) b) pontja,
 - b) az emberen végzett orvostudományi kutatások, az emberi felhasználásra kerülő vizsgálati készítmények klinikai vizsgálata, valamint az emberen történő alkalmazásra szolgáló, klinikai vizsgálatra szánt orvostechnikai eszközök klinikai vizsgálata engedélyezési eljárásának szabályairól szóló 235/2009. (X.20.) kormányrendelet,
 - c) az emberen végzett orvostudományi kutatásra vonatkozó 23/2002.(V.9.) EüM rendelet,
 - d) és az emberi felhasználásra kerülő vizsgálati készítmények klinikai vizsgálatáról és a helyes klinikai gyakorlat alkalmazásáról szóló 35/2005. (VIII. 26.) EüM rendelet

alapján az Egyetemen létrehozott legalább öt tagú bizottság, amelynek tagjait a rektor nevezi ki.

(2) Feladatai:

- a) ¹A Semmelweis Egyetem RKEB ellátja a Semmelweis Egyetemen és intézményeiben folyó orvostudományi kutatásokkal és klinikai vizsgálatokkal kapcsolatban az intézményi kutatásetikai bizottság feladatait, valamint az emberen végzett orvostudományi kutatásra vonatkozó 23/2002.(V.9.) EüM rendelet melléklete alapján a Semmelweis Egyetem és intézményei, Pest vármegyei és az egészségügyért felelős minisztériumnak a főváros területén lévő közvetlen felügyelete alatt álló egészségügyi intézmények tekintetében.
- b) A regionális kutatásetikai feladatai körében szakmai-etikai véleményt ad minden olyan, emberen végzett kutatással kapcsolatban, amely esetében a jogszabály nem írja elő, hogy az etikai-szakmai véleményt az Egészségügyi Tudományos Tanács Tudományos és Kutatásetikai Bizottsága, a Klinikai Farmakológiai Etikai Bizottsága, valamint a Humán Reprodukciós Bizottsága adja meg.

3. § [Paritáros munkavédelmi testület]

(1) Az Egyetemen a munkavédelemről szóló 1993. évi XCIII. törvény 70/B.§ (1) bekezdésében meghatározott feltétel teljesülése okán az egészséget nem veszélyeztető és biztonságos munkavégzés feltételeivel kapcsolatos érdekegyeztetés céljából – a munkavállalók és a munkáltató részvételével - Paritáros Munkavédelmi Testületet (a továbbiakban: Testület) működik.

(2) Feladatai:

A Testület ellátja mindazokat a feladat- és hatásköröket, amelyet jogszabály a hatáskörébe utal, így különösen:

- a) rendszeresen, de évente legalább egy alkalommal értékeli a munkahelyi munkavédelmi helyzet és tevékenység alakulását, és az ezzel összefüggő lehetséges intézkedéseket;
- b) megvitatja a munkahelyi munkavédelmi programot, figyelemmel kíséri annak megvalósítását;
- c) állást foglal a munkavédelmet érintő normatív belső szabályzatok tervezetéről.

(3) Összetétele:

- a) A Testületnek a munkavállalói és munkáltatói oldalán azonos számú, 5 évre megbízott rendes, valamint póttagjai vannak. A póttag meghatalmazás alapján helyettesíti a rendes tagot, valamint a rendes tag megbízatásának valamilyen ok miatti megszűnése esetén helyére lép.
- b) A Testület elnöki tisztét a munkavállalók, valamint a munkáltatók képviselői felváltva gyakorolják.

¹ Módosította a 4/2023. (II. 9.) szenátusi határozat 1. sz. melléklet 5. § (2) Hatályos: 2023.02.16-tól

- c) A testület rendes és póttagjainak számában, a tagok megbízatásának megszűnése, valamint a visszahívás feltételeiben, elnöklési és működési rendjében, ügyrendjében, egyéb, a testület tevékenységével összefüggő eljárási kérdésekben a munkavállalók képviselői és a munkáltató állapotnak meg, azzal, hogy a kérdésben a munkáltató képviselőt a Testületben mindenkor működő munkáltatói képviselők látják el.
- d) A testület működésének feltételeit az Egyetem biztosítja.

4. § [Kórházi Etikai Bizottság (Élődonoros Transzplantációs Etikai Bizottság)]

- (1) A Semmelweis Egyetemen a Kórházi Etikai Bizottság – Élődonoros Transzplantációs Etikai Bizottság - feladata az Eütv. 156.§ (6) bekezdés c) pontja alapján
 - a) a szerv- és szövetátültetés e törvényben szabályozott kivételes eseteiben a jóváhagyás megadása,
 - b) amit az intézmény szervezeti és működési szabályzata a bizottság hatáskörébe utal.

(2) A Bizottság összetétele:

A kórházi etikai bizottság legalább öt, legfeljebb 11 tagú testület. Tagjait az egészségügyi intézmény vezetése kéri fel azzal, hogy a bizottság összetétele biztosítsa a bizottság elé kerülő ügyek sokoldalú (orvosi, pszichológiai, jogi, vallási stb.) megítélését.

2. Egyetemi szintű állandó bizottságok

5. § [Tudományos Tanács]

(1) Feladatai:

- a) az Egyetemen folyó tudományos munkával kapcsolatos stratégiai állásfoglalások kidolgozása,
- b) emlékérmek és jutalomdíjak, valamint kutatási jutalmak odaítélésének előkészítése.

6. § [Tanulmányi és Vizsgabizottság]

A hallgatók tanulmányi ügyeivel kapcsolatosan jogszabályban és egyetemi szabályzatban meghatározott hatásköröket gyakorló, a Karon működő bizottság.

7. § [Etikai és Fegyelmi Bizottság]

A hallgatók etikai és fegyelmi ügyeivel kapcsolatosan jogszabályban és egyetemi szabályzatban meghatározott hatásköröket gyakorló, a Karon működő, valamint az Egyetemi Doktori Tanács által létrehozott bizottság.

8. § [Egyetemi Etikai Bizottság]

Feladatai:

- a) az Egyetemen belül felmerülő etikai ügyben való állásfoglalás,

- b) a betegjogok érvényesítésében való közreműködés,
- c) a szerv- és szövetátültetés törvényben szabályozott kivételes eseteiben a jóváhagyás megadása,
- d) az Egyetem Szervezeti és Működési Szabályzata, szabályzatai és Etikai kódexe által a bizottság hatáskörébe tartozó ügyekben döntés.

9. § [Habilitációs Bizottság]

Feladatai: a habilitációs eljárás lefolytatása, amelynek részletes szabályait az Egyetemnek – az SZMSZ részét képező – külön szabályzata tartalmazza.

10. § [Minőségfejlesztési és Minőségértékelő Bizottság]

Feladatai:

- a) az Egyetem küldetésnyilatkozata, az intézményi fejlesztési tervben megjelölt stratégiai koncepció, az Alapító Okiratban meghatározott feladatok és a minőségbiztosítás-, a minőség-ellenőrzés- és a minőségértékelés összhangját biztosító intézkedések kidolgozásának előkészítése,
- b) a minőségbiztosítási rendszer folyamatos korszerűsítésének előkészítése,
- c) javaslat készítése az alapfeladatok ellátásához szükséges optimális szervezeti felépítésre,
- d) a humán erőforrások fejlesztése, az oktatói- és kutatói követelményrendszer meghatározása és teljesítmény-alapú értékelésére javaslatok kidolgozása,
- e) az intézményi hatáskörben indított szakirányú továbbképzési szakok és a felsőfokú szakképzések minőségének vizsgálata,
- f) a személyi és tárgyi feltételek fennállásának, az oktatási és kutatási tevékenység eredményeinek összegzése.
- g) egyetemi minőségcélok kitűzése.

11. § [Kreditáviteli Bizottság]

A hallgatók kreditávitellel összefüggő ügyeivel kapcsolatosan jogszabályban és egyetemi szabályzatban meghatározott hatásköröket gyakorló, a Karon működő bizottság.

12. § [Semmelweis Egyetem Munkahelyi Állatjóléti Bizottság]

(1) Feladatai:

- a) az intézmény állatkísérleti szabályzatának (etikai kódex) előkészítése,
- b) az állatkísérleti szabályzat végrehajtásának ellenőrzése,
- c) az állatkísérletek szakmai-etikai felügyelete,
- d) az állatkísérletekkel összefüggő adatszolgáltatás biztosítása
- e) az állatokkal foglalkozó és az állatkísérletekre jogosult személyek oktatásának, képzésének megszervezése.

13. § [Külső Kutatási Munkákat Véleményező Bizottság]

Feladatai:

- a) elvégzi az Egyetemre a klinikai és preklinikai kutatásról szóló szabályzatban meghatározottak szerint benyújtott és engedélyezett szerződések anyagának értékelését éves szinten, különös tekintettel arra, hogy az Egyetem érdekei kellőképpen érvényesültek-e,
- b) felkérésre segítséget nyújt a klinikai és preklinikai kutatásról szóló szabályzatban meghatározott gyógyszervizsgálati referensnek a kutatás során felmerülő szakmai kérdések tisztázásában,
- c) a helyi klinikai farmakológus szakorvos bevonásával továbbképzés céljával tájékoztatja az érintett szervezeti egységeket a klinikai farmakológiai munka alapelveiről, valamint a klinikai és preklinikai kutatásról szóló szabályzatban foglaltakról, valamint azok változásairól.

14. § [Gyógyszerterápiás, Antibiotikum és Infekciókontroll Bizottság]

Feladatai:

- a) az Egyetem gyógyszerellátására javaslat kidolgozása,
- b) a gyógyszer-ellátottság felmérése,
- c) a gyógyszer-beszerzések előkészítése,
- d) a gyógyszer felhasználás és készletezés optimalizálása,
- e) meghatározza az Egyetem infekciókontroll alapelveit, stratégiáját;
- f) kialakítja, működteti és ellenőrzi a helyi antibiotikum felhasználás és hasznosítás monitort;
- g) ²kapcsolatot tart az Országos Infekciókontroll és Antibiotikum Bizottsággal és a Vármegyei Infekciókontroll és Antibiotikum Bizottsággal.

15. § [Minőségfejlesztési Tanács]

(1) Feladatai:

- a) vezetőségi átvizsgálás lefolytatása,
- b) helyesbítő és megelőző tevékenységek indítványozása.

(2) A Minőségfejlesztési Tanács tagjai:

A Minőségfejlesztési Tanács szavazati jogú és állandó, valamint szakértői meghívott tagokból áll.

(3) ³A Minőségfejlesztési Tanács szavazati jogú tagjai:

1. rektor (a tanács elnöke)
2. a kancellár
3. általános rektorhelyettes

² Módosította a 4/2023. (II. 9.) szenátusi határozat 1. sz. melléklet 5. § (3) Hatályos 2023.02.16-tól

4. oktatási rektorhelyettes
5. tudományos és innovációs rektorhelyettes
6. klinikai rektorhelyettes
7. stratégiai és fejlesztési rektorhelyettes
8. nemzetközi képzésekért felelős rektorhelyettes
9. az Általános Orvostudományi Kar dékánja
10. a Fogorvostudományi Kar dékánja
11. a Gyógyszerésztudományi Kar dékánja
12. az Egészségtudományi Kar dékánja
13. az Egészségügyi Közzolgálati Kar dékánja
14. a Pető András Kar Dékánja
15. a Doktori Tanács elnöke
16. Klinikai Központ elnöke (amennyiben a Klinikai rektorhelyettes eltérő személy)
17. orvosszakmai főigazgató
18. a gazdasági főigazgató
19. az emberierőforrás-gazdálkodási főigazgató
20. a műszaki főigazgató
21. jogi és igazgatási főigazgató
22. informatikai főigazgató
23. kommunikációs és marketing főigazgató
24. a minőségfejlesztési vezető
25. a környezetirányítási vezető
26. energiairányítási vezető
27. adatvédelmi tisztviselő
28. a Klinikai Központ ápolási igazgatója

(4) Állandó meghívottak:

- a) a betegjogi képviselő
- b) a kórházhygiénés főorvos,
- c) az Egyetemi Hallgatói Önkormányzat elnöke,
- d) ⁴a Doktorandusz Önkormányzat elnöke.

(5) Szakértői meghívottak: a rektor által meghívott külső tagok, szakértők

16. § [Egyetemi Esélyegyenlőségi Bizottság]

(1) Feladatai: az Egyetem Esélyegyenlőségi tervében foglaltak figyelembevételével:

- a) véleményezi az Esélyegyenlőségi Tervet és annak elfogadására, valamint módosítására javaslatot tesz a rektor és a kancellár számára;
- b) figyelemmel kíséri a férfiak és nők arányos képviseletét az egyetemi testületekben, szükség esetén minden tanév végén - az Esélyegyenlőségi Terv véleményezésének

- részeként - javaslatot tesz a rektor és a kancellár számára az arányos képviselő biztosítására;
- c) ajánlást fogalmazhat meg az esélyegyenlőség érvényesülésének előmozdítása érdekében,
 - d) véleményezi a Felvételi Tájékoztató esélyegyenlőséget érintő részeit;
 - e) minden tanév végére - az Esélyegyenlőségi Terv véleményezésének részeként - javaslatot tesz a kancellár és a rektor számára a fogyatékossgal élő hallgatók tanulmányainak segítését szolgáló normatív támogatás felhasználására, valamint a segítségnyújtáshoz szükséges tárgyi eszközök beszerzésére, személyi feltételek javítására;
 - f) az Esélyegyenlőségi Terv véleményezésének részeként javaslatot tesz a rektor és kancellár részére az Egyetemre hallgatói jogviszony létesítése céljából jelentkező, fogyatékossgal élő személyek felvételi eljárásának lebonyolításához szükséges feltételek biztosítására;
 - g) a tárgyévi Esélyegyenlőségi Tervben előírányzott keret ismeretében javaslatot tesz a rektor és a kancellár részére arra vonatkozóan, hogy a fogyatékossgal élő hallgatók hogyan vehetik igénybe a rendelkezésre álló személyi és technikai segítségnyújtást és szolgáltatásokat; továbbá koordinálja a szükséges feltételek biztosítását;
 - h) ajánlást fogalmaz meg az egyetem és a karok vezetői számára a fogyatékos hallgatók tanulmányi feltételeinek javítására;
 - i) kiemelt feladatként kezeli a fogyatékossgal élő hallgatók tájékoztatását az esélyegyenlőséggel kapcsolatos lehetőségek tekintetében,
 - j) elbírálja a fogyatékos hallgatók tantárgyi- és vizsgakövetelmények alóli felmentés vagy más engedmény iránti kérelmét;
 - k) javaslatot tesz az intézményi koordinátor és bevont szakértők ajánlása alapján a rektornak és a kancellárnak az esélyegyenlőségre vonatkozó egyetemi előírások alkalmazása körében észlelt szabálytalanságok megszüntetésére irányuló bejelentések kapcsán;
 - l) ajánlásokat fogalmaz meg egészségügyi, pályaalkalmassági és szakmai alkalmassági vizsgálatok sérülés-specifikus követelményeinek vonatkozásában;
 - m) figyelemmel kíséri az esélyegyenlőség érvényesülését és a hátrányos megkülönböztetés tilalma megvalósítását az Egyetem valamennyi szervezeti egysége, foglalkoztatottja tekintetében;
 - n) ajánlást tesz a nők, a fiatal és a 40 évnél idősebb, a fogyatékos, valamint a megváltozott munkaképességű dolgozók munkakörülményeire és a tíz éven aluli gyermeket/gyermeket nevelő, valamint a gyermeket egyedül nevelő dolgozók foglalkoztatási körülményeire;
 - o) ellenőrzi az esélyegyenlőséget érintő elrendelt intézkedések végrehajtásának eredményességét
 - p) eljár egyedi esélyegyenlőségi ügyekben.

17. § [Hallgatók Szociális és Esélyegyenlőségi Ügyeivel Foglalkozó Bizottság (SZE)]

(1) Feladatai:

- a) Az egyetemi SZEB létszáma elnökkel együtt legfeljebb 14 fő, elnökét és karonként 1-1 fő oktató tagját a Szenátus választja, további 7 tagját a HÖK delegálja.
- b) A SZEB döntéseit a SZEB Bírálóelőkészítő Munkacsoportja készíti elő, amelynek tagjait a HÖK delegálja.
- c) A SZEB elsőfokon eljáró szervként dönt a hallgatók szociális helyzetének megítéléséről a TJSZ-ben foglalt, rászorultsági alapon (is) adható juttatásokra való jogosultsága kapcsán – az adott hallgató vonatkozásában – félévente egy alkalommal; elsőfokon véleményt ad a kollégiumi díjmentesség tekintetében, továbbá az önköltséges hallgatók esetében - külön szabályzatban meghatározottakra figyelemmel a rektor hatáskörébe tartozó döntés meghozatala során; első fokon eljáró szervként dönt a rendszeres szociális ösztöndíj, az alaptámogatás, a rendkívüli szociális ösztöndíj odaítéléséről és összegének megállapításáról; első fokon eljáró szervként dönt a kollégiumi elhelyezésről.
- d) A Bírálóelőkészítő Munkacsoport tagjai gondoskodnak az elbírálás előkészítéséről.

18. § [Professzorok Semmelweis Kollégiuma (PSK)]

- (1) Elnöke: az Egyetem előző rektora, amennyiben elfogadja a rektor felkérését az elnöki feladatokra. Az elnököt az ülések szervezésével, előkészítésével kapcsolatos feladataiban a rektor által kijelölt egyetemi munkavállaló, egészségügyi jogviszonyban álló személy segíti.
- (2) Tagjai
 - a) hivatalból, amennyiben nem rendelkezik az Egyetemen vezetői megbízással, és a rektor felkérését a PSK munkájában való részvételre elfogadja,
 - aa) az Egyetem korábbi rektorai,
 - ab) az Egyetem bármely karának korábbi dékánjai,
 - ac) az Egyetemi Doktori Tanács korábbi elnökei,
 - ad) az egyetem azon 60 év feletti munkavállalói, egészségügyi szolgálati jogviszonyban álló személyek, valamint azon – az egyetem által adományozott – Professor Emeritus címmel rendelkezők, akik a Magyar Tudományos Akadémia rendes tagjai, levelező tagjai.
 - b) választás alapján az Egyetem 60 év feletti, nagytekintélyű, az Egyetemen vezetői megbízással nem rendelkező oktatói, kutatói, Professor Emeritusai közül a rektor és a PSK elnökének közös javaslatára megválasztott tagok.
- (3) (2) pont b) alpontja tekintetében a konduktorképzésben tapasztalatot szerzett oktatók-kutatók vonatkozásában tagnak jelölhető, valamint taggá választható az is, aki egyetemi vagy főiskolai tanári kinevezéssel rendelkezett, és foglalkoztatásra irányuló jogviszonya az egyetemmel vagy jogelődjével nyugdíjba vonulására tekintettel szűnt meg.
- (4) Feladata:

A PSK a rektor tanácsadó testülete. A rektor felkérésére

- a) véleményezi az Egyetem küldetésnyilatkozatát, fejlesztési irányelveit, stratégiai terveit és más stratégiai jelentőségű dokumentumait, valamint ezek tervezeteit,
- b) tanácsot ad, javaslatot fogalmaz meg más kiemelt jelentőségű, a Szenátus feladatkörébe tartozó kérdésekben.

19.§ [Egyetemi Innovációs Bizottság]

- (1) Az Egyetemi Innovációs Bizottság (a továbbiakban: EIB) az egyetemen keletkező, annak tulajdonába kerülő vagy az Egyetem által hasznosított szellemi alkotások kezelésével kapcsolatos, stratégiai feladatokat ellátó testület, amelynek hatásköre különösen:
 - a) egyetemi innovációs, iparjogvédelmi, hasznosítási koncepciókra való javaslatétel;
 - b) alkotások, találmányok, kutatási eredmények, ötletek és felfedezések (együttesen: szellemi alkotások) vizsgálata és döntés azok befogadásának tárgyában;
 - c) a szellemi alkotások oltalomképességének vizsgálata, a vonatkozó jogszabályok szerinti oltalomszerzési eljárások megindításának engedélyezése;
 - d) döntés a szellemi alkotások hasznosításának koncepcionális kérdéseiben (ide értve a hasznosításból befolyó díjakkal kapcsolatos döntéshozatalt is);
 - e) lemondás a szellemi alkotás vonatkozásában az Egyetemet megillető jogokról;
 - f) ⁵a szellemi alkotások iparjogvédelmi szempontú vizsgálatával, bejelentésével, kezelésével, fenntartásával kapcsolatos kötelezettségvállalásra történő felhatalmazás az Tudományos és Innovációs Rektorhelyettesi és Üzletfejlesztési Központ részére.
- (2) ⁶Az EIB működésének részletes szabályait az SZMSZ részét képező Szellemitulajdonkezelési szabályzat tartalmazza. Az EIB munkájának szakmai támogatását és adminisztratív feladatainak ellátását a Tudományos és Innovációs Rektorhelyettesi és Üzletfejlesztési Központ végzi.

20. § [Szak- és Továbbképzési Operatív Bizottság]

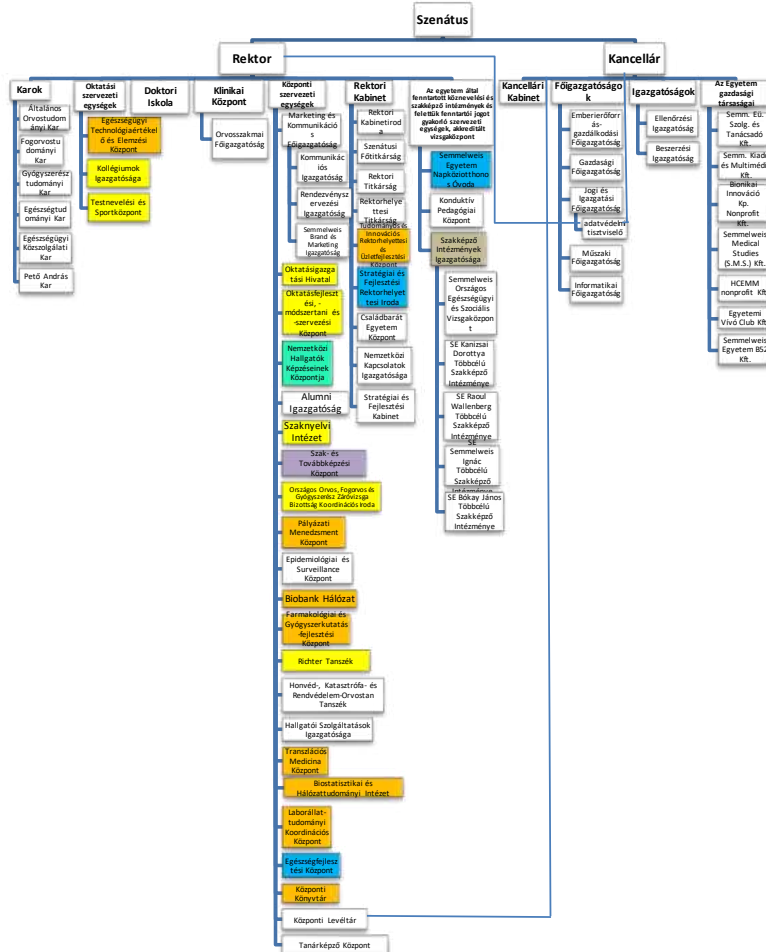
- (1) A Szak- és Továbbképzési Operatív Bizottság szakirányú továbbképzési feladatok ellátására működtetett testület, amelynek elnöke a Szak- és Továbbképzési Központ vezetője, tagjai az ÁOK Szakmai Tanácsadó Testület elnöke, a FOK Szak- és Továbbképzési Titkárság vezetője, a GYTK Szak- és Továbbképzési Bizottság elnöke, a Szak- és Továbbképzési Központ szervezeti egységeinek vezetője, a Pénzügyi Igazgatóság igazgatója és a Kontrolling Igazgatóság igazgatója, vagy az általuk delegált személy, továbbá a rektor által kijelölt személy vagy személyek.
- (2) Az Szak- és Továbbképzési Operatív Bizottság tevékenységi köre kiterjed többek között, a szakmai továbbképző tanfolyamokat szervezők validálására, az előzetesen és utólagosan minősített körbe tartozó tanfolyamok befogadására szolgáló irányelvek kidolgozására, a Semmelweis Egyetemet választó továbbképzésre kötelezettek

⁵ Módosította a 89/2023. (X.5.) szenátusi határozat melléklet 2.§ (1) bekezdése. Hatályos: 2023.10. 13-tól

⁶ Módosította a 89/2023. (X.5.) szenátusi határozat melléklet 2.§ (2) bekezdése. Hatályos: 2023.10. 13-tól

továbbképzési pontjainak nyilvántartási rendjének meghatározására, a továbbképzési feladatok ellátása pénzügyi háttérének elvi kidolgozására.

I.1. - 2. melléklet ORGANOGRAM^{7, 8, 9,10,11,12,13,14,15,16}



A rektorhelyettesek irányítási és/vagy szakmai felügyeleti jogköreit az alábbi színek jelölik:

- oktatói rektorhelyettes
- tudományos és innovációs rektorhelyettes
- nemzetközi képzésekért felelős rektorhelyettes
- klinikai rektorhelyettes
- stratégiai és fejlesztési rektorhelyettes
- oktatói rektorhelyettes és klinikai rektorhelyettes (osztott)
- stratégiai és fejlesztési rektorhelyettes és klinikai rektorhelyettes (osztott)

⁷ Módosította a 70/2022. (IX.26.) szenátusi határozat 1. sz. melléklet 6. §. Hatályos: 2022.10.15-től
⁸ Módosította a 104/2022. (XII.19.) szenátusi határozat 1. sz. melléklet 8. §. Hatályos: 2023.01.01-től
⁹ Módosította a 4/2023. (II.9.) szenátusi határozat 1. sz. melléklet 11. §. Hatályos: 2023.02.16-tól
¹⁰ Módosította a 29/2023. (IV.24.) szenátusi határozat 3. sz. melléklet 2. §. Hatályos: 2023.05.03-tól
¹¹ Módosította a 44/2023. (V.25.) szenátusi határozat 1. sz. melléklet 4. §. Hatályos: 2023.06.01-től
¹² Módosította a 43/2023. (V.25.) szenátusi határozat 2. § (2). Hatályos: 2023.06.02-től
¹³ Módosította az 52/2023. (V.25.) szenátusi határozat 2. §. Hatályos: 2023.07.01-től
¹⁴ Módosította a 29/2023. (IV.24.) szenátusi határozat 1. sz. melléklet 4. §. Hatályos: 2023.09.01-től
¹⁵ Módosította a 3/2024. (I.25.) szenátusi határozat 2. sz. melléklete. Hatályos: 2024. 02. 01.-től
¹⁶ Módosította a 57/2024. (VI.27.) szenátusi határozat melléklet 2. §. Hatályos: 2024.07.06-től