

1. sz. melléklet a Szenátus 44/2023. (V.25.) számú határozatához

1. §

(1) A Szervezeti és Működési Szabályzat (a továbbiakban: SzMSz) I.1. Rész Általános szervezeti és működési rendelkezések 33. § (5) bekezdés b) pontja helyébe a következő rendelkezés lép:

33. § [A rektorhelyettesek feladatai]

(5) A tudományos és innovációs rektorhelyettes feladatai

...

„b) az Egyetem tudományos, **kutatás-fejlesztési és innovációs** feladatainak koordinálása, a Tudományos és Innovációs Rektorhelyettesi és Üzletfejlesztési Központ támogatásával, melynek irányítását is ellátja”

(2) Az SzMSz I.1. Rész Általános szervezeti és működési rendelkezések a következő 47/A.§-al egészül ki:

„47/A. § [Pályázati Menedzsment Központ]

(1) A Pályázati Menedzsment Központ (továbbiakban: PMK) az Egyetem alapfeladatainak ellátását végző azon központi szervezeti egység, amelynek feladata az egyetemi közreműködésű hazai, uniós és más nemzetközi forrású kutatás-fejlesztési és innovációs (a továbbiakban: KFI) pályázatokkal, továbbá az ilyen pályázati-projektekkel kapcsolatos ügyintézés, valamint az egyetemi KFI pályázati-projekt portfólió magas színvonalú kezelése.

(2) A PMK-t a rektor irányítja. A rektor irányítási jogkörének gyakorlásában a tudományos és innovációs rektorhelyettes közreműködik.

(3) A PMK irányításával összefüggő feladatok ellátása során a PMK és a tudományos-kutatási-innovációs központi szervezeti egységek, a pályázati projekteket megvalósító szervezeti egységek, valamint a kancellári irányítás alá tartozó központi szervezeti egységek együttműködnek.

(4) A PMK-t az igazgató vezeti.

(5) A PMK önálló keretgazdálkodási jogkörrel rendelkező szervezeti egység.

(6) A PMK feladatai különösen:

- a) tájékoztatás a KFI pályázati lehetőségekről az Egyetem szervezeti egységei számára;
- b) a pályázati dokumentáció összeállításának és aláírási folyamatának támogatása, a pályázati indikátorvállalásokra vonatkozó adminisztratív támpontok szolgáltatása, a támogatói elvárások és szabályozások rendelkezésre bocsátása;

- c) pályázatok benyújtásának támogatása, az Egyetem számára kiemelt jelentőségű stratégiai pályázatok esetén a pályázatok összeállításának koordinálása, a pályázat benyújtása;
- d) a projektek megvalósítási szakaszában a pályázati mérföldkövek és vállalt indikátorok teljesítésének monitorozása, az Egyetem számára kiemelt jelentőségű stratégiai pályázatok esetén a központi projektmenedzsment feladatok ellátása;
- e) a pályázatok fenntartási szakaszában a jelentések, hiánypótlások elkészítésének koordinálása és támogatóknak történő megküldése;
- f) a benyújtott pályázatok számának növelésének, a pályázati bevételek és ráfordítások maximalizálásának elősegítése;
- g) a nemzetközi pályázatok számának és támogatási összegének maximalizálásának elősegítése;
- h) közvetlen kapcsolat kiépítése és ápolása a hazai és nemzetközi pályázati támogatókkal, finanszírozókkal;
- i) szakterületi kompetenciájában jelentések elkészítése az Egyetem pályázati tevékenységéről.

(7) A pályázati tevékenységre vonatkozó, részletes szabályokat és feladatokat a Szenátus által elfogadott Pályázati Szabályzat rögzíti.”

(3) Az SzMSz I.1. Rész Általános szervezeti és működési rendelkezések 56. § c) ca) pontja helyébe a következő rendelkezés lép:

56. § [A Gazdasági Főigazgatósághoz tartozó szervezeti egységek]

„ca) KFI Pályázatok Gazdasági Hivatala,”

(4) Az SzMSz I.1. Rész Általános szervezeti és működési rendelkezések 81. § (6) bekezdése helyébe a következő rendelkezés lép:

81. § [A Rektori Kabinet]

„(6) A Rektori Kabinet szervezeti egységei a következők

- a) Rektori Kabinetiroda,
- b) Szenátusi Főtitkárság,
- c) Rektori Titkárság,
- d) Rektorhelyettesi Titkárság,
- e) Tudományos és Innovációs Rektorhelyettesi és Üzletfejlesztési Központ,
- f) Stratégiai és Fejlesztési Rektorhelyettesi Iroda,
- g) Családbarát Egyetem Központ,
- h) Nemzetközi Kapcsolatok Igazgatósága,

(5) Az SzMSz I.1. Rész Általános szervezeti és működési rendelkezések 81. § (17) bekezdés e) pontja helyébe a következő rendelkezés lép:

e) a tudományos, ~~kutatómunkával~~, **kutatás-fejlesztési és innovációs tevékenységgel** kapcsolatos állandó és ad hoc bizottságok működésének támogatása, az e körbe tartozó döntések nyilvántartása;

(6) Az SzMSz I.1. Rész Általános szervezeti és működési rendelkezések 81. § (17) bekezdése a következő l) és m) pontokkal egészül ki:

„l) a KFI területhez kapcsolódó külső és belső oktatások, képzések, rendezvények szervezése és megtartása –figyelemmel az SZMSZ I.1. rész 104. § (8) bekezdésére -, tananyagfejlesztés, kutatás, elemzések és tanulmányok készítése, publikációs tevékenység;

m) valamennyi Proof of Concept pályázat kiírásával, benyújtásával és menedzsmentjével kapcsolatos feladatok;

(7) Az SzMSz I.1. Rész Általános szervezeti és működési rendelkezések 81. § a következő (17a) bekezdéssel egészül ki:

„(17a) A Szellemitulajdon-kezelési ügyviteli Csoport a Tudományos és Innovációs Rektorhelyettesi és Üzletfejlesztési Központ részét képező, önálló keretgazdálkodással nem rendelkező funkcionális szervezeti egység, amely ellátja az egyetemi polgárok által létrehozott szellemi alkotásokhoz kapcsolódó ügyviteli feladatokat.

A Szellemitulajdon-kezelési ügyviteli Csoportot a tudományos és innovációs rektorhelyettes irányítja. A Szellemitulajdon-kezelési ügyviteli Csoport feladatai:

- a) az egyetemi polgárok általi szellemi alkotások bejelentésének kezelése;**
- b) az Egyetemi Innovációs Bizottság (EIB) feladatellátáshoz kapcsolódó előterjesztések készítése;**
- c) a szellemi alkotásokra vonatkozó ügyvivői feladatok ellátása;**
- d) egyetemi publikációk, TDK, PhD előadás absztraktok kapcsán előszűrési tevékenység végzése;**
- e) iparjogvédelmi pályázatok szakmai összeállítása;**
- f) jelentések elkészítése a szellemi alkotások ügyvitelére vonatkozó tevékenységéről.”**

2. §

(1) Az SzMSz II.2. Rész Az intézményi oktatói, kutatói ösztöndíjak és más juttatások feltételei, az ezzel összefüggő pályázatok rendje, az oktatók és kutatók részére kiírt kutatási pályázatok elbírálásának rendje 4. § [Simmelweis Innovációs Díj adományozására vonatkozó rendelkezések] (12) bekezdésében „az Innovációs Központ (továbbiakban: IK)” szövegrész helyébe „Tudományos és Innovációs Rektorhelyettesi és Üzletfejlesztési Központ” szövegrész lép.

(2) Az SzMSz II.2. Rész Az intézményi oktatói, kutatói ösztöndíjak és más juttatások feltételei, az ezzel összefüggő pályázatok rendje, az oktatók és kutatók részére kiírt kutatási pályázatok elbírálásának rendje 5. § (5) bekezdése helyébe az alábbi rendelkezés lép:

[Simmelweis Technológiai és Innovációs Alap KFI pályázatait]

„(5) A POC pályázatokkal kapcsolatos adminisztratív és menedzsment feladatokat a Tudományos és Innovációs Rektorhelyettesi és Üzletfejlesztési Központ, egyéb pályázatokkal kapcsolatos adminisztrációt Pályázati Menedzsment Központ végzi.”

3. §

(1) A Szervezeti és Működési Szabályzat (a továbbiakban: SzMSz) I.1. Rész Általános szervezeti és működési rend [11. A központi szervezeti egységek] 36.§ [a központi szervezeti egységek rendszere] (3) bekezdés B) a) pontját hatályon kívül helyezi:

~~B) A tudományos kutatási-innovációs igazgatás szervezeti egységei~~
a) Innovációs Központ,

(2) A Szervezeti és Működési Szabályzat (a továbbiakban: SzMSz) I.1. Rész Általános szervezeti és működési rend [11. A központi szervezeti egységek] 47.§-át [Innovációs Központ] hatályon kívül helyezi.

47. § [Innovációs Központ]

~~(1) Az Innovációs Központ az Egyetem alapfeladatainak ellátását végző olyan központi szervezeti egység, melynek feladata az Egyetemen az innovatív gondolkodásmód és gyakorlat elterjesztése mellett a pályázati portfólió magas színvonalú kezelése, valamint a projekt, tudás, technológia transzfer és innováció menedzsmentjének működtetése, a KFI területhez kapcsolódó oktatási tevékenység ellátása, az Egyetem szellemi vagyonának védelme és annak hasznosításba vitelében való közreműködés a piaci szereplőkkel együttműködő innovációs ökoszisztéma kiépítése keretében.~~

~~(2) Az Innovációs Központot a rektor irányítja. A rektor irányítási jogkörének gyakorlásában a tudományos és innovációs rektorhelyettes közreműködik.~~

~~(3) Az Innovációs Központ irányításával összefüggő feladatok ellátása során az igazgató és a kancellári irányítás alá tartozó központi szervezeti egységek együttműködnek.~~

~~(4) Az Innovációs Központot az igazgató vezeti.~~

~~(5) Az Innovációs Központ önálló keretgazdálkodási jogkörrel rendelkező szervezeti egység.~~

~~(6) Az Innovációs Központfeladatai különösen:~~

~~a) az Egyetem tudásbázisán nyugvó, az egyetem ipar állam tudásháromszöget megvalósító innovációs ökoszisztéma kiépítése, működtetése és szakmai felügyelete,~~

~~b) az Egyetem innovációs potenciáljának növelését elősegítő folyamatok elindítása és végrehajtása,~~

~~c) a hatáskörébe tartozó, a kutatás fejlesztési és innovációs (a továbbiakban KFI) területén működő egyetemi bizottságok (így különösen Egyetemi Innovációs Bizottság, STIA-Tanács, Pályázati Felügyelőbizottság) szakmai támogatása, titkársági feladatainak ellátása,~~

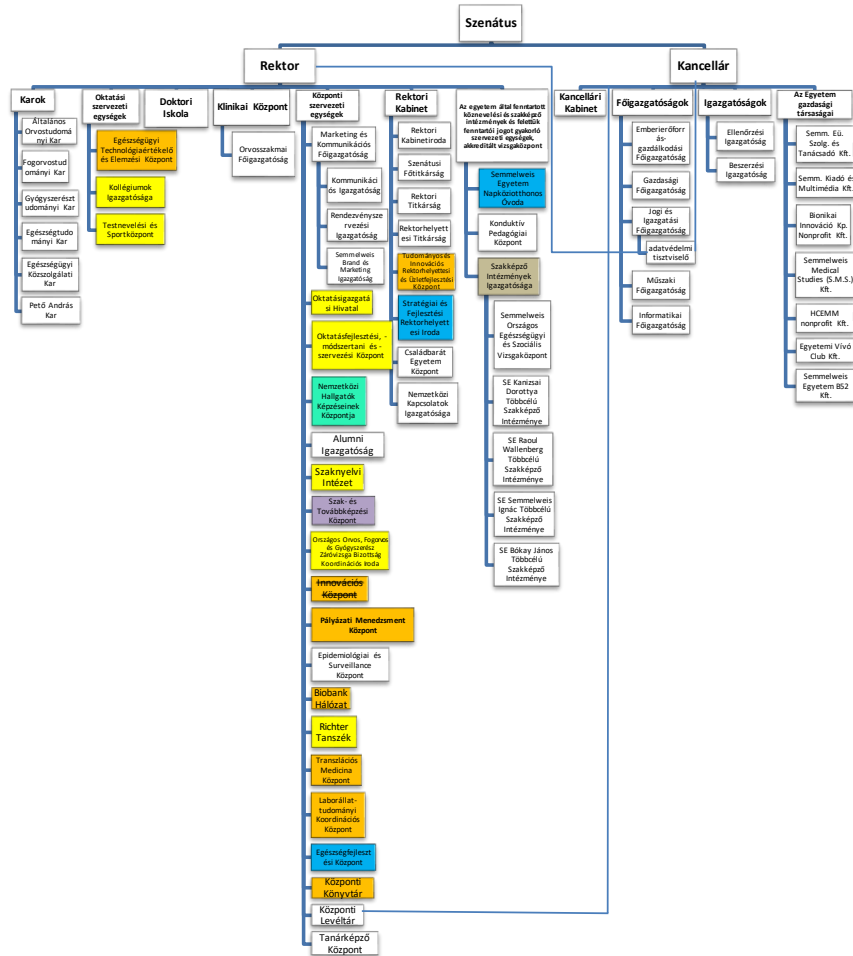
~~d) a KFI területhez tartozó stratégiák elkészítése,~~

~~e) az Egyetem pályázat, projekt, tudás, technológia transzfer és innováció menedzsmentjével kapcsolatos feladatkörök ellátása,~~

~~f) az Egyetem pályázat, projekt és tudásmenedzsmentjével kapcsolatos oktatási, tudományos, kutatásfejlesztési, innovációs, egészségügyi szakmai és menedzsment feladatainak ellátása,~~
~~g) KFI területhez kapcsolódó külső és belső oktatások, képzések szervezése és megtartása figyelemmel az SZMSZ I.1. rész 104. § (8) bekezdésére, tananyagfejlesztés, kutatás, elemzések és tanulmányok készítése, publikációs tevékenység,~~
~~h) KFI szolgáltatás biztosítása a Semmelweis Egyetem (beleértve az Egyetem külföldi karait is), valamint a Semmelweis Egyetemmel kapcsolatban álló felsőoktatási intézmények és vállalkozások számára,~~
~~i) az egyetemi Semmelweis Tudományos Innovációs Alap fenntartása,~~
~~j) ³³az Egyetemen létrehozott, gazdasági lehetőségeket hordozó szellemi alkotások, kutatási eredmények proaktív felkutatása, befogadása, vizsgálata, védelme, valamint gazdasági hasznosítására vonatkozó elvi javaslatok előkészítése a Tudományos és Innovációs Rektorhelyettesi és Üzletfejlesztési Központ számára,~~
~~k) ³⁴a KFI területet érintő marketing tevékenység, a szellemi tulajdon védelem alá tartozó, üzletfejlesztés keretében hasznosítható KFI eredményeket érintő marketing és üzletfejlesztési tevékenységben együttműködés a Tudományos és Innovációs Rektorhelyettesi és Üzletfejlesztési Központtal,~~
~~l) kapcsolattartás a tudomány, a gazdasági szereplők és a támogatószervek képviselőivel, ennek keretében adatbázisok és kapcsolati hálózatok létrehozása és ápolása.~~
~~(7) A pályázati tevékenységre vonatkozó, részletes szabályokat és feladatokat a Szenátus által elfogadott Pályázati Szabályzat, az Egyetemen keletkezett, továbbá az intézmény tulajdonába kerülő vagy általa hasznosított, szellemi tulajdonnal kapcsolatos részletes szabályokat a Szenátus által elfogadott Szellemi tulajdon kezelési Szabályzat rögzíti. A Semmelweis Tudományos és Innovációs Alap létrehozására és működtetésére vonatkozó részletes szabályokat a Szenátus által elfogadott, vonatkozó előterjesztések tartalmazzák.²²~~

4. §

Az SZMSZ I.1. - 2. melléklet szerinti organogram helyébe a következő szervezeti ábra lép:



A rektorhelyettesek irányítási és/vagy szakmai felügyeleti jogköreit az alábbi színek jelölik:

- oktatói rektorhelyettes
- tudományos és innovációs rektorhelyettes
- nemzetközi képzésekért felelős rektorhelyettes
- klinikai rektorhelyettes
- stratégiai és fejlesztési rektorhelyettes
- oktatói rektorhelyettes és klinikai rektorhelyettes (osztott)
- stratégiai és fejlesztési rektorhelyettes és klinikai rektorhelyettes (osztott)