

## 1. §

A Szervezeti és Működési Szabályzat (a továbbiakban: SZMSZ) I.1. rész Általános Szervezeti és Működési Rendelkezések 3. § [Az Egyetem működésére vonatkozó külső és belső normák] a következő (6) bekezdéssel egészül ki:

**„(6) A (4) bekezdés b) - d) pontjai szerinti belső norma hiteles elektronikus példánya – amennyiben annak kiadására jogosult eltérően nem rendelkezik – a Jogi és Igazgatási Főigazgatóság alhonlapján nyilvánosan elérhető. Az Egyetem más szervezeti egységének honlapján a hiteles szövegre történő hivatkozás tehető közzé.”**

## 2. §

(1) Az SZMSZ I.1. rész 33. § [A rektorhelyettesek feladatai] (5) bekezdés b) pontja helyébe a következő rendelkezés lép:

*[(5) A tudományos és innovációs rektorhelyettes feladatai]*

„b) az Egyetem tudományos feladatainak koordinálása, a Tudományos és Innovációs Rektorhelyettesi ~~Hóda~~ és **Üzletfejlesztési Központ** támogatásával, melynek irányítását is ellátja,”

(2) Az SZMSZ I.1. rész 36. § [A központi szervezeti egységek rendszere] (3) bekezdés B) pont d) alpontja hatályon kívül helyezésre kerül:

*[(3) Az Egyetem alapfeladatainak ellátását végző központi szervezeti egységek:]*

„B) A tudományos-kutatási-innovációs igazgatás szervezeti egységei:

- a) Innovációs Központ,
- b) Biobank Hálózat,
- c) Klinikai Kutatásokat Koordináló Központ
- ~~d) KFI Üzletfejlesztési Központ,~~
- e) Transzlációs Medicina Központ
- f) Laborállat-tudományi Koordinációs Központ”

(3) Az SZMSZ I.1. rész 47. § [Innovációs Központ] (6) bekezdés j)-k) pontjai helyébe a következő rendelkezések lépnek:

*[(6) Az Innovációs Központ feladatai különösen:]*

„j) az Egyetemen létrehozott, gazdasági lehetőségeket hordozó szellemi alkotások, kutatási eredmények proaktív felkutatása, befogadása, vizsgálata, védelme, valamint gazdasági hasznosítására vonatkozó elvi javaslatok előkészítése a ~~a KFI Üzletfejlesztési Központ~~ **Tudományos és Innovációs Rektorhelyettesi és Üzletfejlesztési Központ** számára,

k) a KFI területet érintő marketing tevékenység, a szellemitulajdon-védelem alá tartozó, üzletfejlesztés keretében hasznosítható KFI eredményeket érintő marketing és üzletfejlesztési tevékenységben együttműködés a ~~KFI Üzletfejlesztési Központtal~~ **Tudományos és Innovációs Rektorhelyettesi és Üzletfejlesztési Központtal,**”

(4) Az SZMSZ I.1. rész 51. § *[KFI Üzletfejlesztési Központ]* szakasza hatályon kívül helyezésre kerül.

(5) Az SZMSZ I.1. rész 81. § *[A Rektori Kabinet]* (6) bekezdés e) helyébe a következő rendelkezés lép:

*[(6) A Rektori Kabinet szervezeti egységei a következők]*

„e) Tudományos és Innovációs Rektorhelyettesi ~~Írda~~ és **Üzletfejlesztési Központ,**”

(6) Az SZMSZ I.1. rész 81. § *[A Rektori Kabinet]* (16)-(17) bekezdései helyébe a következő rendelkezések lépnek:

**„(16) A Tudományos és Innovációs Rektorhelyettesi és Üzletfejlesztési Központ a Rektori Kabinet részét képező, önálló keretgazdálkodással rendelkező központi funkcionális szervezeti egység, amely ellátja a döntéstámogató, véleményező, javaslattevő tevékenységet a tudományos és innovációs rektorhelyettes feladataival összefüggően, végzi az Egyetemen a kutatás-fejlesztési és innovációs tevékenység eredményeként létrehozott szellemi termékek és szolgáltatások hasznosítási stratégiájával kapcsolatos szakmai és szervezési feladatokat. A Tudományos és Innovációs Rektorhelyettesi és Üzletfejlesztési Központot a rektor irányítja. A rektor irányítási jogkörének gyakorlásában a tudományos és innovációs rektorhelyettes közreműködik. A Tudományos és Innovációs Rektorhelyettesi és Üzletfejlesztési Központot az igazgató vezeti.**

**(17) A Tudományos és Innovációs Rektorhelyettesi és Üzletfejlesztési Központ feladatai különösen:**

a) a tudományos és innovációs rektorhelyettes, valamint – a hatáskörébe tartozó ügyek tekintetében, szükség szerint – a rektor munkájának közvetlen támogatása;

b) a tudományos és innovációs rektorhelyettes a jelen szabályzatban meghatározott feladatkörében eljárva, a feladataival összefüggő döntések

szakmai előkészítése, véleményezése, javaslatok megtétele, a döntések megvalósulásának figyelemmel kísérése;

c) részvétel az egyetemi szintű kutatásfejlesztési projektek tervezésében és kivitelezésében;

d) a tudományos és innovációs rektorhelyettes a jelen szabályzatban meghatározott feladatkörében eljárva, a hatáskörébe utalt egyetemi projektek koordinálása, a kapcsolódó operatív feladatok végrehajtásának monitorozása;

e) a tudományos kutatómunkával kapcsolatos állandó és ad hoc bizottságok működésének támogatása, az e körbe tartozó döntések nyilvántartása;

f) kapcsolattartás, együttműködés a hazai és nemzetközi szervezetekkel, belső egyetemi szervezeti egységekkel, azok vezetőivel;

g) az Egyetem kutatóival és feltalálóival együttműködésben, a KFI termék- és szolgáltatás portfólió összeállítása, versenypiaci elemzés és pénzügyi modellezés elkészítése;

h) a portfólió iránt érdeklődő ipari szereplők, pénzügyi befektetők felkutatása és értékesítési lehetőségek megalapozása;

i) a spin-off és partner vállalkozások létrehozásának facilitálása;

j) a Semmelweis Egyetem képvisellete üzletfejlesztéssel kapcsolatos rendezvényeken.”

(7) Az SZMSZ I.1. rész 90. § *[Az Egészségügyi Irányítási és Fejlesztési Igazgatóság feladatai]* q) pontja helyébe a következő rendelkezés lép:

*[90. § [Az Egészségügyi Irányítási és Fejlesztési Igazgatóság feladatai]]*

„q) a klinikai kutatásokat érintő marketing és üzletfejlesztési tevékenységben együttműködés a **Tudományos és Innovációs Rektorhelyettesi és Üzletfejlesztési Központtal KFI Üzletfejlesztési Központtal,**”

(8) Az SZMSZ I.6. rész Szellemitulajdon-kezelési Szabályzatban a „KFI Üzletfejlesztési Központ” szöveg helyébe a „Tudományos és Innovációs Rektorhelyettesi és Üzletfejlesztési Központ” lép, továbbá a „KFI üzletfejlesztési igazgató” és „KFI Üzletfejlesztési Központ igazgatója” szövegrészek helyébe a „Tudományos és Innovációs Rektorhelyettesi és Üzletfejlesztési Központ vezetője” szövegrész lép.

### 3. §

Az SZMSZ I.1. rész Általános Szervezeti és Működési Rendelkezések 125. § [A Szenátus által létrehozott bizottságok] a következő (15) bekezdéssel egészül ki:

**„(15) A (3) bekezdés m) pontja szerinti Egyetemi Innovációs Bizottság tekintetében a (7) – (9) bekezdés rendelkezéseit nem kell alkalmazni.”**

### 4. §

Az SZMSZ I.7. rész A tulajdonosi/alapítói joggyakorlással érintett gazdálkodó szervezetek 1. § a következő (2) bekezdéssel egészül ki:

**„(2) Az Egyetem gazdasági társaságainak irányításával kapcsolatos feladatok eljárásrendjéről a rektor és a kancellár együttes utasításban rendelkezik.”**

### 5. §

(1) Az SZMSZ II.2. rész 4. § [Simmelweis Innovációs Díj adományozására vonatkozó rendelkezések] (13) bekezdés a) pontja helyébe a következő rendelkezés lép:

„(13) A Semmelweis Innovációs díj elnyerésére irányuló pályázat benyújtására, a pályázatok értékelésére vonatkozó rendelkezések:

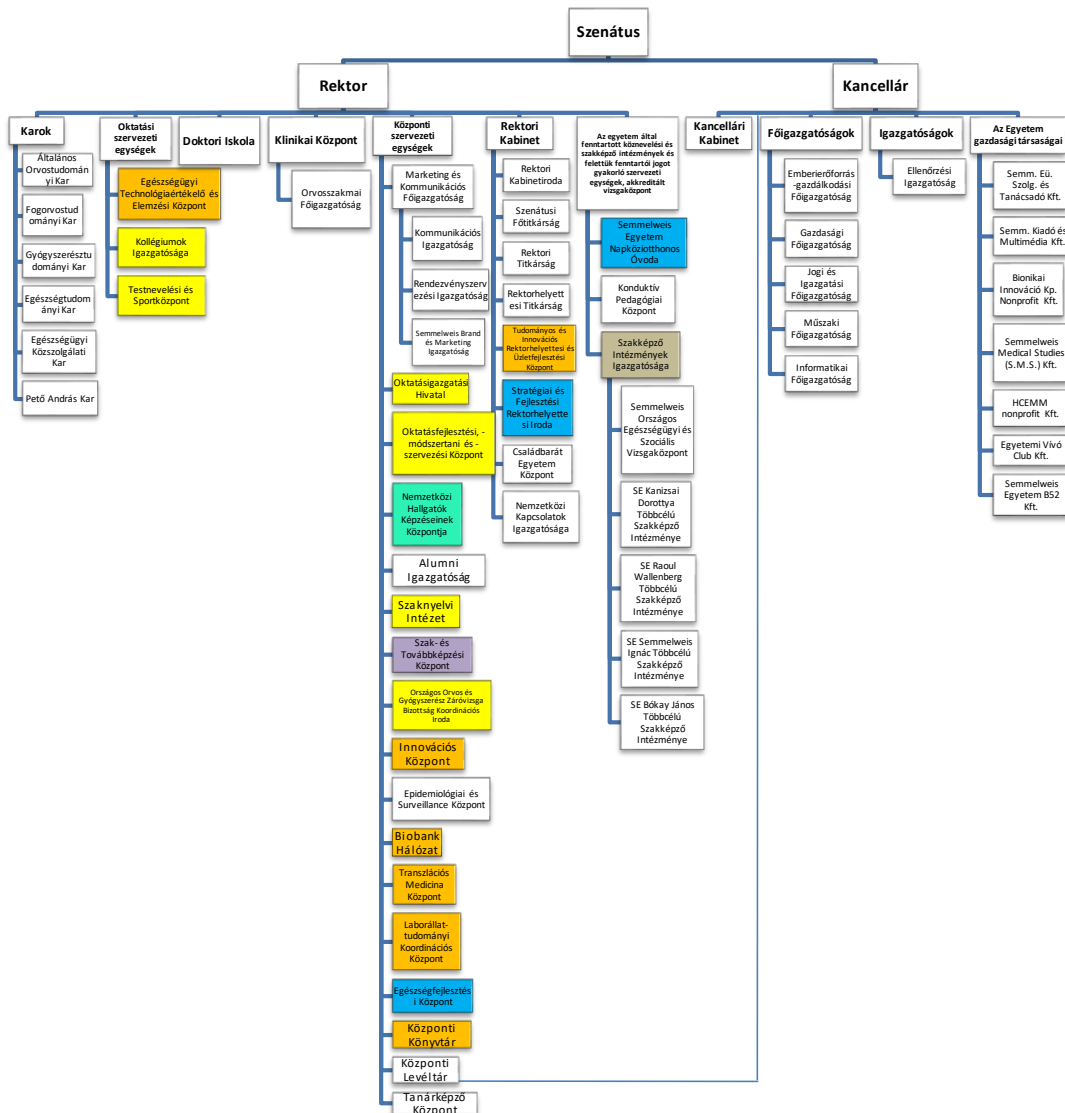
a) A díj adományozásának feltétele, hogy kategóriánként legalább 1 db, formailag megfelelő és tartalmilag értékelhető pályázat kerüljön benyújtásra a beadási határidő végéig. E feltétel hiányában az adott évben az érintett kategóriában a díj nem adományozható. A nyertes pályázatok száma **főszabályként** kategóriánként 1 db lehet, azaz egy kategórián belül a díjak megosztására nincs lehetőség. **Kategóriánként több díj különösen indokolt esetben akkor ítélt oda, ha a Bíráló Bizottság véleménye alapján több, egymással egyenértékű minőségű pályázat került benyújtásra és a díjjal járó pénzjutalom fedezete rendelkezésre áll.”**

(2) Az SZMSZ II.2. rész 4. § [Simmelweis Innovációs Díj adományozására vonatkozó rendelkezések] (16) bekezdés helyébe a következő rendelkezés lép, egyidejűleg a (16) bekezdés (17) bekezdésre átszámozásra kerül:

**„(16) (A (15) bekezdéstől eltérően, amennyiben a Bíráló Bizottság véleménye alapján több, egymással egyenértékű minőségű pályázat került benyújtásra és a díjjal járó pénzjutalom fedezete rendelkezésre áll, az adott kategóriában a Szenátus - a Bíráló Bizottság véleményében egymással egyenértékű minőségüként jelölt - több nyertes pályázó (hallgató, doktorandusz hallgató, doktorjelölt, kutató, kutatócsoport) személyéről külön-külön dönt.”**

## 6. §

Az SZMSZ I.1.-2. melléklet Organogram helyébe a következő szervezeti ábra lép:



A rektorhelyettesek irányítási és/vagy szakmai felügyeleti jogköreit az alábbi színek jelölik:

- oktatási rektorhelyettes
- tudományos és innovációs rektorhelyettes
- nemzetközi képzésekért felelős rektorhelyettes
- klinikai rektorhelyettes
- stratégiai és fejlesztési rektorhelyettes
- oktatási rektorhelyettes és klinikai rektorhelyettes (osztott)
- stratégiai és fejlesztési rektorhelyettes és klinikai rektorhelyettes (osztott)