

1. §

- (1) Az SzMSz I.1. Rész Általános Szervezeti és Működési Rendelkezések 35. § [A központi szervezeti egységek rendszere] (3) bekezdés B) pontja a következő f) alponttal egészül ki:

(3) Az Egyetem alapfeladatainak ellátását végző központi szervezeti egységek:

B) A tudományos-kutatási-innovációs igazgatás szervezeti egységei (...)

„f) Laborállat-tudományi Koordinációs Központ”

- (2) Az SZMSZ I.1. rész Általános Szervezeti és Működési Rendelkezések a következő 48/D.§ szakasszal egészül ki:

„48/D. § [Laborállat-tudományi Koordinációs Központ]

- (1) A Laborállat-tudományi Koordinációs Központ az Egyetem alapfeladataihoz kapcsolódó központi szervezeti egység, amelynek feladata az Egyetem oktatási és kutatási tevékenységében történő aktív közreműködés minden olyan területen, amely a laboratóriumi állatok felhasználásával kapcsolatos. Működési körébe különösen beletartoznak adatgyűjtési, elemzői, tervezői, fejlesztői, tanácsadói, a stratégiai döntéshozatalt támogató tevékenységek, amelyek -a technológiai és módszertani innováción, az önálló tudományos kutatásokon és az állatjóléti feltételek javításán keresztül - elősegíti a laboratóriumi állatok hatékony felhasználását és azt támogató egységes minőségbiztosítási rendszer működését, az egyetemi oktatási és kutatói munka eredményességét és nemzetközi versenyképességének javítását.
- (1) A Laborállat-tudományi Koordinációs Központot a rektor irányítja. A rektor irányítási jogkörének gyakorlásában a tudományos és innovációs rektorhelyettes közreműködik.
- (2) A Laborállat-tudományi Koordinációs Központ az igazgató vezeti, akit a rektor bíz meg.
- (3) A Laborállat-tudományi Koordinációs Központ irányításával összefüggő feladatok ellátása során az igazgató és a tudományos-kutatási-innovációs központi szervezeti egységek, az Egyetem állatházai, a Munkahelyi Állatjóléti Bizottság, valamint a kancellári irányítás alá tartozó központi szervezeti egységek együttműködnek.
- (4) A Laborállat-tudományi Koordinációs Központ önálló keretgazdálkodási jogkörrel rendelkező szervezeti egység.
- (5) A Laborállat-tudományi Koordinációs Központ feladatai, különösen:
- az Egyetem állatházainak racionális működési rendjének kialakítása, a minőségbiztosítási rendszer fejlesztése, egységes standardok kidolgozása, az eljárásrendek kialakítása;
 - igény szerint egyes állatházak operatív működtetése, különösen a Nagyvárad téri Elméleti Tömb központi állatházának operatív működtetése;

- c) a laborállat-tudománnyal összefüggő, hosszú távú oktatási és kutatási stratégia kidolgozása, önálló oktatási és kutatási tevékenység végzése;
- d) adatgyűjtés, szolgáltatás és elemzés minden olyan egyetemi területről, ami a laborállat-tudománnyal, a laboratóriumi állatok felhasználásával kapcsolatos;
- e) az innovációval, fejlesztésekkel kapcsolatos tervek előkészítése, szakmai alapú tanácsadás, laborállat-tudománnyal kapcsolatos döntéshozói, szakmai anyagok készítése az Egyetem egyéb szervezeti egységei, kutatói részére;
- f) szakmai tanácsadás állatetikai engedélykérelmek Munkahelyi Állatjóléti Bizottsághoz történő benyújtásához.”

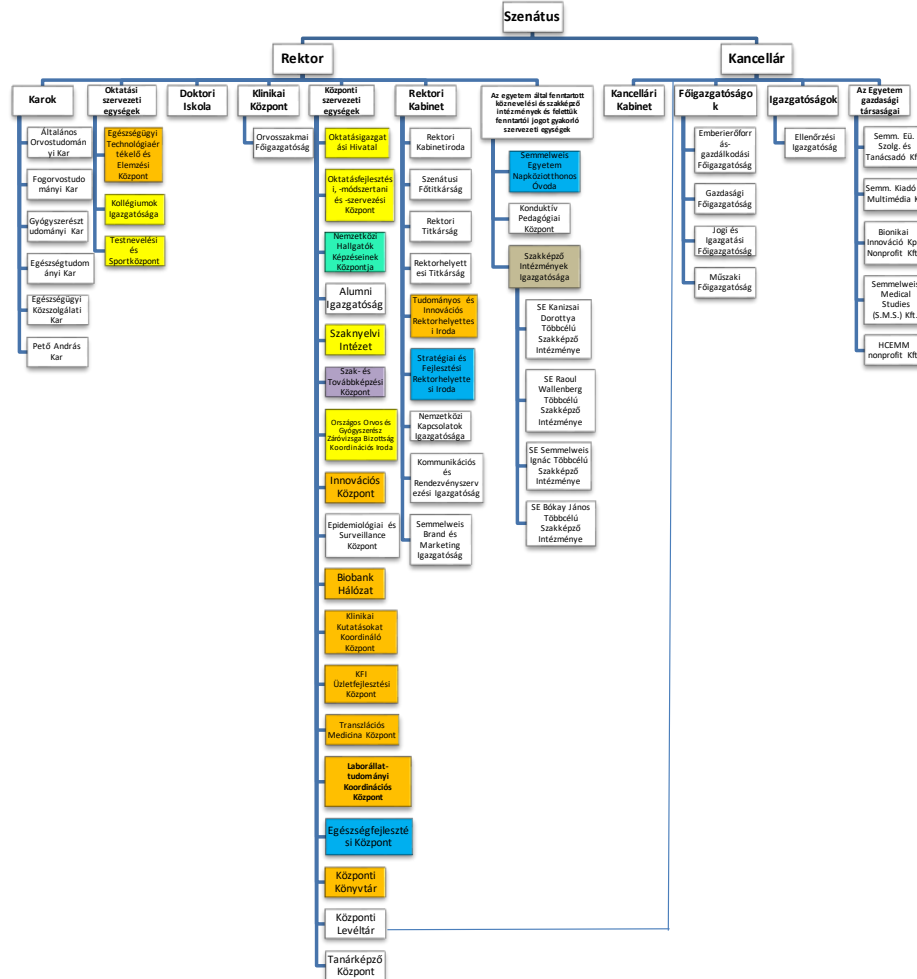
(3) Az SZMSZ I.1.-2. melléklet munkáltatói jogkör gyakorlása táblázata a következő 159-160 sorral egészül ki:

Ssz.	Munkáltatói jogkör gyakorlásával érintett alkalmazottak köre	Munkáltatói jogkör gyakorlója: Rektor saját hatáskörben	Munkáltatói jogkör gyakorlója: Kancellár saját hatáskörben	Munkáltatói jogkört gyakorló vezető: a Rektor által átadott hatáskörben	Munkáltatói jogkört gyakorló vezető: a kancellár által átadott hatáskörben	Megjegyzés
159.	Laborállat-tudományi Koordinációs Központ igazgatója	X				az illetmény megállapítása tekintetében a kancellár egyetértése szükséges
160.	Laborállat-tudományi Koordinációs Központ közalkalmazottai			Laborállat-tudományi Koordinációs Központ igazgatója		az illetmény megállapítása tekintetében a kancellár egyetértése szükséges

(4) Az SZMSZ I.5. rész A szervezeti egységek felsorolása és az organogram táblázata a következő 256d. sorral egészül ki:

Sorsz.	Szervezeti egység neve				Szervezeti egység típusa	Beosztás megnevezése
		szervezeti egység belső szervezeti tagozódása – II.szint/				
			Szervezeti egység belső tagozódása – III.szint			
				Szervezeti egység belső tagozódása – IV.szint		
Rektori irányítás alá tartozó szervezeti egységek						
Központi Szervezeti Egységek						
256d.	Laborállat-tudományi Koordinációs Központ				központ	igazgató

Organogram



A rektorhelyettesek irányítási és/vagy szakmai felügyeleti jogköreit az alábbi színek jelölik:

- oktatási rektorhelyettes
- tudományos és innovációs rektorhelyettes
- nemzetközi képzésekért felelős rektorhelyettes
- klinikai rektorhelyettes
- stratégiai és fejlesztési rektorhelyettes
- oktatási rektorhelyettes és klinikai rektorhelyettes (osztott)
- stratégiai és fejlesztési rektorhelyettes és klinikai rektorhelyettes (osztott)