

1. §

(1) A Szervezeti és Működési Szabályzat (a továbbiakban: SZMSZ) I.1. Rész Általános Szervezeti és Működési Rendelkezések 35. § [A központi szervezeti egységek rendszere] (3) bekezdés B) pontja helyébe a következő rendelkezés lép:

„B) A tudományos-kutatási-innovációs igazgatás szervezeti egységei

- a) Innovációs Központ,
- b) Biobank Hálózat,
- c) Klinikai Kutatásokat Koordináló Központ,
- d) **KFI Üzletfejlesztési Központ.**”

(2) Az SZMSZ I.1. Rész Általános Szervezeti és Működési Rendelkezések 46. § [Innovációs Központ] (1) bekezdése helyébe a következő rendelkezés lép:

„(1) Az Innovációs Központ az Egyetem alapfeladatainak ellátását végző olyan központi szervezeti egység, melynek feladata az Egyetemen - az innovatív gondolkodásmód és gyakorlat elterjesztése mellett - a pályázati portfólió magas színvonalú kezelése, valamint a projekt-, tudás-, technológia-transzfer és innováció menedzsmentjének működtetése, a **K+F+I KFI** területhez kapcsolódó oktatási tevékenység ellátása, ~~továbbá~~ az Egyetem szellemi vagyonának védelme és **annak** hasznosításba ~~vitele~~ **vitelében való közreműködés** a piaci szereplőkkel együttműködő innovációs ökoszisztéma kiépítése keretében.”

(3) Az SZMSZ I.1. Rész Általános Szervezeti és Működési Rendelkezések 46. § [Innovációs Központ] (6) bekezdése helyébe a következő rendelkezés lép:

„(6) Az Innovációs Központ feladatai különösen:

- a) az Egyetem tudásbázisán nyugvó, az egyetem-ipar-állam tudásháromszöget megvalósító innovációs ökoszisztéma kiépítése, működtetése és szakmai felügyelete,
- b) az Egyetem innovációs potenciáljának növelését elősegítő folyamatok elindítása és végrehajtása,
- c) a **hatáskörébe tartozó, a** kutatás-fejlesztési és innovációs (a továbbiakban **K+F+I KFI**) területén működő egyetemi bizottságok **(így különösen Egyetemi Innovációs Bizottság, STIA Tanács, Pályázati Felügyelőbizottság)** szakmai támogatása, titkársági feladatainak ellátása,
- d) a **K+F+I KFI** területhez tartozó stratégiák elkészítése,
- e) az Egyetem pályázat-, projekt-, tudás-, technológia transzfer és innováció menedzsmentjével kapcsolatos feladatkörök ellátása,
- f) az Egyetem pályázat-, projekt- és tudásmenedzsmentjével kapcsolatos oktatási, tudományos, kutatásfejlesztési, innovációs, egészségügyi szakmai és menedzsment feladatainak ellátása,

- g) **K+F+H KFI** területhez kapcsolódó külső és belső oktatások, képzések szervezése és megtartása – figyelemmel az SZMSZ I.1. rész 99. § (8) bekezdésére –, tananyagfejlesztés, kutatás, elemzések és tanulmányok készítése, publikációs tevékenység,
- h) **K+F+H KFI** szolgáltatás biztosítása a Semmelweis Egyetem (beleértve az Egyetem külföldi karait is), valamint a Semmelweis Egyetemmel kapcsolatban álló felsőoktatási intézmények és vállalkozások számára,
- i) az egyetemi **Semmelweis Tudományos és Innovációs Alap** fenntartása,
- j) az Egyetemen létrehozott, gazdasági lehetőségeket hordozó szellemi alkotások, kutatási eredmények proaktív felkutatása, befogadása, vizsgálata, védelme; valamint **ezek** gazdasági hasznosítására vonatkozó **elvi** javaslatok előkészítése a **KFI Üzletfejlesztési Központ számára**,
- k) a **K+F+H KFI** területet érintő marketing és ~~üzletfejlesztési~~ tevékenység; a **szellemi tulajdon-védelem alá tartozó, üzletfejlesztés keretében hasznosítható KFI eredményeket érintő marketing és üzletfejlesztési tevékenységben együttműködés a KFI Üzletfejlesztési Központtal**,
- l) kapcsolattartás a tudomány, a gazdasági szereplők és a támogató szervek képviselőivel, ennek keretében adatbázisok és kapcsolati hálózatok létrehozása és ápolása.”

(4) Az SZMSZ I.1. rész Általános Szervezeti és Működési Rendelkezések a következő 48/A. § [Klinikai Kutatásokat Koordináló Központ] (7) bekezdése a következő d) ponttal egészül ki:

48/A. § [Klinikai Kutatásokat Koordináló Központ]

(7) A Központ feladatkörében: (...)

- (1) „d) a klinikai kutatásokat érintő marketing és üzletfejlesztési tevékenységben együttműködés a KFI Üzletfejlesztési Központtal.”**

(5) Az SZMSZ I.1. rész Általános Szervezeti és Működési Rendelkezések a következő 48/B. § [Kutatásfejlesztési és Innovációs Üzletfejlesztési Központ] szakasszal egészül ki:

„48/B. [KFI Üzletfejlesztési Központ]

- (2) A KFI Üzletfejlesztési Központ az Egyetem alapfeladataihoz kapcsolódó olyan központi szervezeti egység, amelynek feladata az Egyetemen – a KFI termékek és szolgáltatások értékesítésének megszervezése, együttműködési, értékesítési szerződések megkötésének kezdeményezése, előkészítése, a megállapodások teljesítésének monitorozása.**
- (3) A KFI Üzletfejlesztési Központot a rektor irányítja. A rektor irányítási jogkörének gyakorlásában a tudományos és innovációs rektorhelyettes közreműködik.**
- (4) A KFI Üzletfejlesztési Központ irányításával összefüggő feladatok ellátása során az igazgató és a tudományos-kutatási-innovációs központi szervezeti egységek, az Egészségügyi Technológiaértékelő és Elemzési Központ, valamint a kancellári irányítás alá tartozó központi szervezeti egységek együttműködnek.**
- (5) A KFI Üzletfejlesztési Központot az igazgató vezeti, akit a rektor bíz meg.**

- (6) A KFI Üzletfejlesztési Központ önálló keretgazdálkodási jogkörrel rendelkező szervezeti egység.
- (7) A KFI Üzletfejlesztési Központ feladatai, különösen:
- a) A Semmelweis Egyetem KFI termék- és szolgáltatás portfóliójának összeállítása, együttműködésben a tudományos-kutatási-innovációs központi szervezeti egységekkel és kutatókkal.
 - b) A portfólió iránt érdeklődő ipari szereplők, pénzügyi befektetők felkutatása és értékesítési lehetőségek megalapozása; versenypiaci elemzés és pénzügyi modellezés elkészítése.
 - c) A Semmelweis Egyetem képviselete üzletfejlesztéssel kapcsolatos rendezvényeken.
 - d) KFI üzletfejlesztési terv elkészítése, kulcs KFI üzletágak kialakítása, fejlesztése.”

2. §.

- (1) Az SZMSZ I.2. rész A Szenátus ügyrendje 3. § (2) bekezdés d) pontja helyébe a következő rendelkezés lép:

3. § [A Szenátus ülésének előkészítése]

„(1) Az előterjesztés az alábbiakat tartalmazza: (...)

- d) a Szenátus elnöke által meghatározott esetben – az előterjesztés mellékleteként – a Professzorok Semmelweis Kollégiumának véleményét, ~~illetve – ha azt a Szenátus elnöke döntése ellenére nem lehetett beszerezni – az ennek hiányára való utalást,~~”

- (2) Az SZMSZ I.2. rész A Szenátus ügyrendje 3. § (3) bekezdés helyébe a következő rendelkezés lép:

3. § [A Szenátus ülésének előkészítése]

„(3) Az előterjesztéshez mellékelni kell a jogi megfelelés igazolását, vagy annak meg nem adása esetén a szükséges indokolást, a költségvetési hatások bemutatásához kapcsolódó ~~kancellári~~ **gazdasági főigazgatói** véleményt.”

- (3) Az SZMSZ I.2. rész A Szenátus ügyrendje 4. § (10) bekezdés d) pontja hatályon kívül helyezésre kerül, az e) pont helyébe pedig a következő rendelkezés lép:

4. § [A Szenátus ülése]

„(10) Az ülésről készült jegyzőkönyv tartalmazza:

- a) a megjelentek nevét,
- b) a napirendet,
- c) a szavazatok megoszlását,
- d) ~~az ülésen hozott határozatokat,~~

e) valamint az ülésen elhangzott hozzászólások, észrevételek rövid, **lényegretörő lényegre törő** tartalmát. (...)"

(4) Az SZMSZ I.2. rész A Szenátus ügyrendje 6. § (1) bekezdés helyébe a következő rendelkezés lép:

6. § [A Szenátus határozatai]

„(1) A Szenátus elnöke által kihirdetett döntést az ülést követő 15 napon belül határozatba kell foglalni, illetve az SZMSZ I.2. rész 3. § (4) bekezdése szerint előkészített határozati javaslatot aláírásra meg kell küldeni. Ettől eltérően a rektor döntése alapján, sürgős esetben a lehető legrövidebb időn belül kell a határozatot elkészíteni. A határozatban szabatosan és kellő részletességgel rögzíteni kell a döntés lényeges elemeit, meg kell jelölni a végrehajtás határidejét és az ezért felelős személy(ek) nevét, ~~továbbá a költségvetési hatásait.~~”

(5) Az SZMSZ I.2. rész A Szenátus ügyrendje 6. § (4) bekezdés helyébe a következő rendelkezés lép:

6. § [A Szenátus határozatai]

„(4) Amennyiben a Szenátus határozata az Egyetem gazdálkodását, szervezetét, működését érintő, gazdasági következménnyel járó döntést tartalmaz, - a nem a konzisztórium hatáskörébe tartozó kérdésben - a határozat érvényességének és hatályba lépésének feltétele a kancellár egyetértése. **Az egyetértést megadottnak kell tekinteni akkor, ha a kancellár a döntés meghozatalakor „igen”-nel szavazott.**”

(6) Az SZMSZ I.2. rész A Szenátus ügyrendje 6. § (4a) bekezdés helyébe a következő rendelkezés lép:

6. § [A Szenátus határozatai]

~~„ (4a) A kancellár a Szenátus gazdasági következménnyel járó döntésével kapcsolatos egyetértési jogának gyakorlásáról a nem a konzisztórium hatáskörébe tartozó kérdésben, amennyiben „nem” vagy „tartózkodás” szavazatot adott le a Szenátus határozatának rektor által történő aláírását követő 2 munkanapon belül nyilatkozik. A rektor a határozat aláírásáról haladéktalanul tájékoztatja a kancellárt. A kancellár egyetértési jogára vonatkozó nyilatkozatát a Szenátus határozata mellett közzé kell tenni.~~

(4a) A (4) bekezdésben foglaltaktól eltérően a kancellár a Szenátus határozatának rektor által történő aláírását követő 2 munkanapon belül nyilatkozik az egyetértésről, ha

- a) a Szenátus a döntést titkos szavazással hozta meg,**
- b) a döntés előkészítése során, az előterjesztésre irányadó egyeztetési határidő lejártáig a Szenátusi Főtitkárt tájékoztatja arról, hogy jogfenntartással él egyetértési joga utólagos gyakorlására**

A rektor a határozat aláírásáról haladéktalanul tájékoztatja a kancellárt. A kancellár egyetértési jogára vonatkozó nyilatkozatát a Szenátusi főtitkár az iratok között helyezi el.”

3. §

(1) Az SZMSZ I.1. rész 51. § [A Gazdasági Főigazgatósághoz tartozó szervezeti egységek] (1) bekezdés d) pontjának da) alpontja hatályon kívül helyezésre kerül:

51. § [A Gazdasági Főigazgatósághoz tartozó szervezeti egységek]

(1) A Gazdasági Főigazgatósághoz tartozó szervezeti egységek

d) Egészségügyi Hálózat-irányítási Igazgatóság, ezen belül

„da) ~~Egyes Egészségügyi Feladatokat Ellátó Szervezeti Egységek Gazdasági Hivatala,~~”

(2) Az SZMSZ I.1. rész 52. § [A Gazdasági Főigazgatósághoz tartozó szervezeti egységek feladatai] (11) bekezdés d) pontja helyébe a következő rendelkezés lép:

(11) A Vagyongazdálkodási Igazgatóság a gazdasági főigazgató közvetlen felügyelete alá tartozó, igazgató irányításával működő szervezeti egység, melynek feladatai:(...)

„d) a Központi Raktár működtetése, az Egyetemen belül működő valamennyi szervezeti egység általános raktári és gyógyszernek nem minősülő orvostechnikai fogyóanyagokkal történő ellátásának biztosítása;”

4. §

Az SZMSZ I.1-3. mellékletének II. Fenntartással érintett 6. sora hatályon kívül helyezésre kerül:

I.1. - 3. melléklet AZ EGYETEM SZABÁLYZATAINAK FELSOROLÁSA

Ssz.	Szabályzat neve	Elfogadó	Felelős
	II. FENNTARTÁSSAL ÉRINTETT		
6.	Az Új Nemzeti Kiválósági Program egyetemi eljárásrendje szabályzat	Rektor és Kancellár	Innovációs igazgató

5. §

Az SZMSZ I.1.-2 melléklet a Munkáltatói jogkör gyakorlása táblázata a következő 140. sora módosul és a 155.-156. sorokkal egészül ki:

Ssz.	Munkáltatói jogkör gyakorlásával érintett alkalmazottak köre	Munkáltatói jogkör gyakorlója: Rektor saját hatáskörben	Munkáltatói jogkör gyakorlója: Kancellár saját hatáskörben	Munkáltatói jogkört gyakorló vezető: a Rektor által átadott hatáskörben	Munkáltatói jogkört gyakorló vezető: a kancellár által átadott hatáskörben	Megjegyzés
140.	Oktatásfejlesztési, - módszertani és - szervezési Központ Oktatásfejlesztési és szervezési osztály osztályvezetőjei			Igazgató		az illetmény megállapítása tekintetében a kancellár egyetértése szükséges
155.	KFI Üzletfejlesztési Központ igazgatója	X				az illetmény megállapítása tekintetében a kancellár egyetértése szükséges
156.	KFI Üzletfejlesztési Központ közalkalmazottai			KFI Üzletfejlesztési Központ igazgatója		az illetmény megállapítása tekintetében a kancellár egyetértése szükséges

6. §

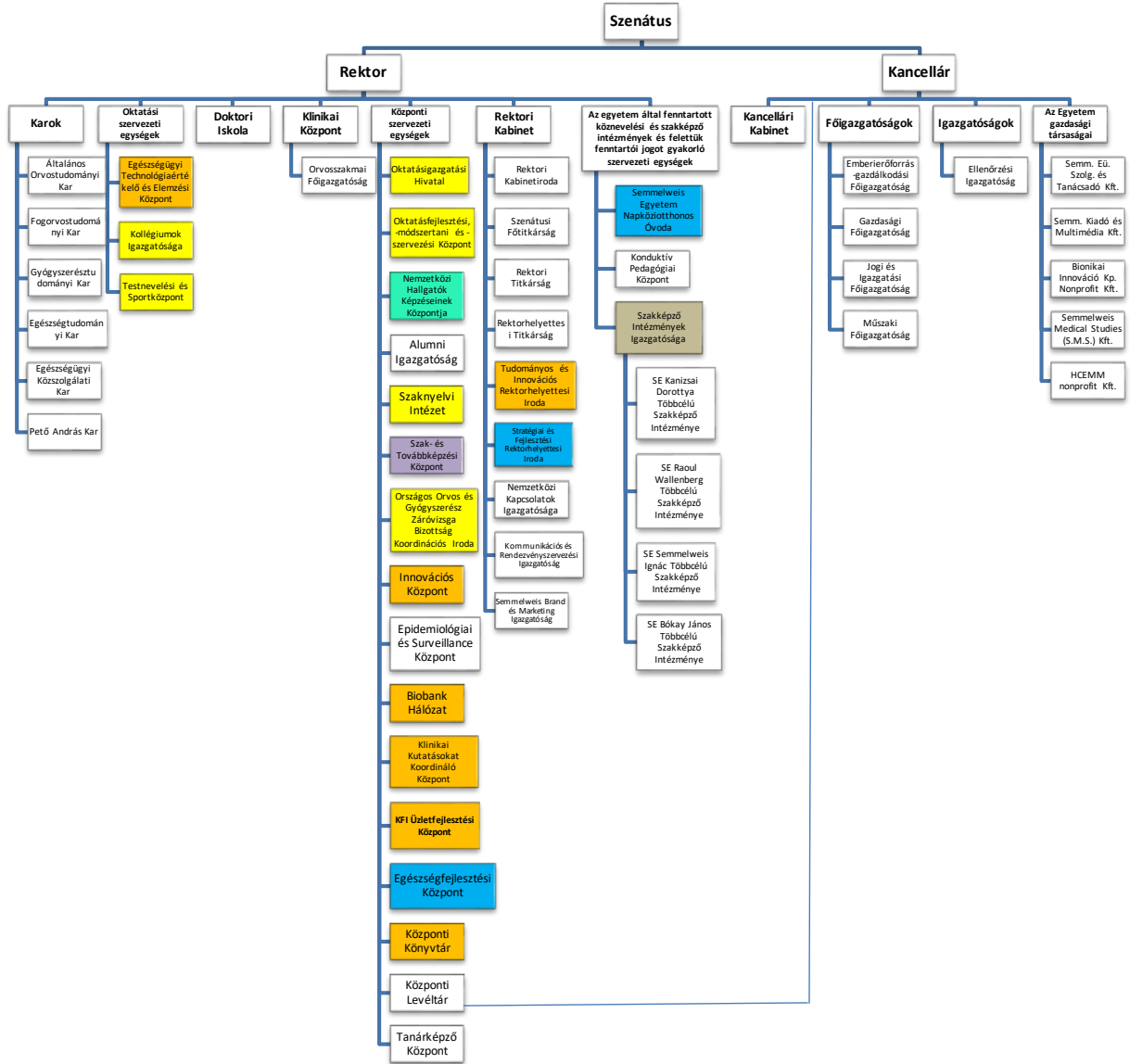
SZMSZ I.5. rész Az egyetemi szervezeti egységek felsorolása és az organogram 132. és 313. sora hatályon kívül helyezésre kerül, 237., 338., 339., 340. sora módosul és a következő 256b. sorral egészül ki:

Sorsz.	Szervezeti egység neve				Szervezeti egység típusa	Beosztás megnevezése
		szervezeti egység belső szervezeti tagozódása – II.szint/				
			Szervezeti egység belső tagozódása – III.szint			
				Szervezeti egység belső tagozódása – IV.szint		
Rektori irányítás alá tartozó szervezeti egységek						
Karok						
132.	(Egészségtudományi Kar)	(Társadalomtudományi Tanszék)	Szaknyelvi és Kommunikációs Csoport		esoport csoportvezető	esoport csoportvezető
Központi Szervezeti Egységek						
237.	(Oktatásfejlesztési, - módszertani és - szervezési Központ)	E-learning és Digitális Tartalomfejlesztő Igazgatóság Digitális Tartalomfejlesztési és Szolgáltató Osztály			igazgatóság osztály	igazgató osztályvezető
256b.	KFI Üzletfejlesztési Központ				központ	igazgató
Kancellári irányítás alá tartozó szervezeti egységek						
313.	(Gazdasági Főigazgatóság)	(Egészségügyi Hálózat-irányítási Igazgatóság)	Egyes Egészségügyi Feladatokat Ellátó Szervezeti Egységek Gazdasági Hivatala		gazdasági hivatal	gazdasági hivatalvezető
338.	(Gazdasági Főigazgatóság)	(Vagyongazdálkodási Igazgatóság)	Vagyon- és helyiséggazdálkodási Osztály		osztály	osztályvezető
339.	(Gazdasági Főigazgatóság)	(Vagyongazdálkodási Igazgatóság)	Készletgazdálkodási Osztály	Helyiség-gazdálkodási Csoport	esoport osztály	esoportvezető osztályvezető
340.	(Gazdasági Főigazgatóság)	(Vagyongazdálkodási Igazgatóság)	Központi Raktár (Készletgazdálkodási	Központi Raktár	ellátó egység	raktárvezető

			<i>Osztály)</i>			
--	--	--	-----------------	--	--	--

7. §

Az SZMSZ I.5. részét képező organogram helyébe a következő szervezeti ábra lép:



A rektorhelyettesek irányítási és/vagy szakmai felügyeleti jogköreit az alábbi színek jelölik:

- oktatási rektorhelyettes
- tudományos és innovációs rektorhelyettes
- nemzetközi képzésekért felelős rektorhelyettes
- klinikai rektorhelyettes
- stratégiai és fejlesztési rektorhelyettes
- oktatási rektorhelyettes és klinikai rektorhelyettes (osztott)
- stratégiai és fejlesztési rektorhelyettes és klinikai rektorhelyettes (osztott)