

1. §

A Szervezeti és Működési Szabályzat (a továbbiakban: SZMSZ) I.1. rész Általános Szervezeti és Működési Rendelkezések 32. § [A rektorhelyettesek feladatai] (5) bekezdésének f) és h) pontja helyébe a következő rendelkezés lép:

(5) A tudományos és innovációs rektorhelyettes feladatai (...)

„f) a Biobank Hálózat ~~irányítása~~ és felügyelete,”

„h) testületek vezetése, részvétel a testületek munkájában az SZMSZ-ben meghatározottak **esetekben**, illetve a rektor felkérése szerint,”

2. §

Az SZMSZ I.1. rész Általános Szervezeti és Működési Rendelkezések 35. § [A központi szervezeti egységek rendszere] (3) bekezdés B) pontja a következő d) alponttal egészül ki:

B) A tudományos-kutatási-innovációs igazgatás szervezeti egységei(...)

„d) **Klinikai Kutatásokat Koordináló Központ.**”

3. §

Az SZMSZ I.1. rész Általános Szervezeti és Működési Rendelkezések a következő 47. §-sal egészül ki:

„47. § [Epidemiológiai és Surveillance Központ]

- (1) Az Epidemiológiai és Surveillance Központ (a továbbiakban: Központ) feladata hozzájárulni a fertőző betegségek elleni védekezéshez és a nem fertőző betegségek okozta betegség terhek csökkentéséhez. A Központ az adatgyűjtés eszközével azonosítja a megbetegedések kockázati tényezőit és a tudományos evidenciák értékelése alapján javaslattal él az oktató-kutató, valamint a betegellátásban résztvevő szervezeti egységek felé.
- (2) A Központ tevékenységét a rektor irányítja. A Központ vezetője az igazgató, akit a rektor bíz meg és vonja vissza megbízását.
- (3) A Központ önálló keretgazdálkodási jogkörrel rendelkező szervezeti egység.
- (4) A Központ feladata különösen
 - a) a meglévő releváns hazai adatgyűjtések, surveillance-ok áttekintése, egységesítése, különböző adatforrásokból származó adatok összegyűjtése, adatmodellek készítése, adatok elemzése, értékelése, riportálása, a különböző eredmény paraméterek becsatornázása modellekbe. A lakosság egészségi állapotának monitorozása, új típusú surveillance rendszerek kifejlesztése, tesztelése, értékelése. Népegészségügyi szakmai információs rendszer, korai észlelési-riasztási rendszer kidolgozása, elérhetővé tétele;

- b) megbetegedés halmozódások, járványok felderítése, a terjedés mozgatórugóinak és a megbetegedések kockázati tényezőinek azonosítása. Fennálló és fenyegető járványügyi veszélyhelyzetek azonosítása, értékelése és kommunikálása az egyetemi vezetés felé. Ennek érdekében a lehető legszélesebb körből történő információgyűjtés, elemzés és értékelés;
- c) az új hazai és nemzetközi, népegészségügyi jelentőségű tudományos evidenciák értékelése, szintetizálása, jelentések készítése és publikálása. Adatok elemzése és értékelése, ezek alapján evidenciák generálása, becsatornázása matematikai modellezésbe, (nép)egészségügyi képzésekbe, valamint a napi gyakorlatba. Részvétel a döntés-előkészítésben és a szakmai eredmények döntéshozók felé történő kommunikálásában;
- d) evidenciákon alapuló, célzott, kockázatértékelésen alapuló intézkedési tervek kidolgozása, javaslattétel, valamint intézkedések eredményességének, hatékonyságának értékelése;
- e) olyan célzott lakossági és szakmai egészségkommunikáció kidolgozása, amely támogatja bizonyos egészség kockázatok csökkentését;
- f) stratégiai partnerségek kialakítása és működtetése, különösen a Járványmatematikai és Epidemiológia Projekttel, valamint Magyarország járványmatematikai modellezési és epidemiológiai kapacitásainak bővítésével kapcsolatban, járványügyi előrejelzések készítése érdekében,
- g) az egyetemen működő kutatócsoportok munkájának szakmai támogatása járványmatematikai és epidemiológiai kérdésekben.”

4. §

Az SZMSZ I.1. rész Általános Szervezeti és Működési Rendelkezések 48. § [A Biobank Hálózat jogállása, feladatai] címének és (1) bekezdésének helyébe a következő rendelkezés lép:

„48. § [A Biobank Hálózat jogállása, feladatai]

(1) A Semmelweis Egyetem Biobank Hálózata az Egyetem intézetei által létrehozott Biobankok ~~önszerveződésen alapuló~~ ~~összesége, melynek tagsága önkéntes esatlakozás alapján keletkezik.~~ A Biobank Hálózat működtetésével kapcsolatos feladatokat a tudományos és innovációs rektorhelyettes ~~irányítja felügyeli.~~”

5. §

Az SZMSZ I.1. rész Általános Szervezeti és Működési Rendelkezések a következő 48/A. §-sal egészül ki:

„48/A. § [Klinikai Kutatásokat Koordináló Központ]

(1) A Klinikai Kutatásokat Koordináló Központ (a továbbiakban e szakasz tekintetében: Központ) az Egyetem által az erre irányuló megbízás, vagy kutatói kezdeményezés alapján megszervezett klinikai vizsgálatok előkészítéséhez, megszervezéséhez, lefolytatásához és a kapcsolódó belső monitoringhoz szükséges tevékenységeket támogató és koordináló központi szervezeti egység.

(2) A Központ a hatáskörébe tartozó kutatások esetében a feladatellátás szempontjából teljes körűen koordinálja a kapcsolódó szakmai, gazdasági, jogi, adminisztratív és műszaki feladatokat, míg az egyes feladatokhoz kapcsolódó irányítási jogkörökre az általános irányítási szabályok az irányadóak.

(3) ¹A Központot a rektor irányítja. A rektor irányítási jogkörének gyakorlásában a tudományos és innovációs rektorhelyettes vesz részt azzal, hogy az ügyrend, eljárásrendek és humánerőforrás vonatkozásában a klinikai rektorhelyettes egyetértése szükséges. A kancellár hatáskörébe tartozó feladatokat a kancellár irányítja, azzal, hogy a munkáltatói jogok gyakorlására az általános szabályok az irányadóak.

(4) A Központ irányításával összefüggő feladatok ellátása során a rektori és a kancellári irányítás alá tartozó központi szervezeti egységek együttműködnek.

(5) A Központot az igazgató vezeti. A kancellári feladatok koordinálását a gazdasági hivatalvezető végzi.

(6) A Központ önálló keretgazdálkodási jogkörrel rendelkezik.

(7) A Központ feladatkörében:

a) összehangolja a klinikai vizsgálatokhoz kapcsolódó, vizsgálóhelyeken átívelő egyetemi támogató tevékenységeket,

b) segítséget nyújt a klinikai vizsgálati tevékenységekre vonatkozó eljárások kidolgozásában az egységes központi egyetemi szabályzó környezet kialakításának érdekében,

c) a vizsgálóhelyekkel együttműködve koordinálja a klinikai vizsgálatokat érintő támogató folyamatokat a klinikai vizsgálat megszervezése és lefolytatása során.

(8) A Központ feladatainak és működésének részletes szabályait a tudományos és innovációs rektorhelyettes által előkészített, a Szenátus által elfogadott szabályzat rögzíti.”

6. §

Az SZMSZ I.1. rész Általános Szervezeti és Működési Rendelkezések 50. § [A Gazdasági Főigazgatóság] (2) bekezdése helyébe a következő rendelkezés lép:

„(2) A Gazdasági Főigazgatóság a kancellár közvetlen irányítása alatt áll. A Gazdasági Főigazgatóságot a gazdasági főigazgató vezeti, aki az Egyetem gazdasági vezetője. A gazdasági főigazgató hatáskörébe tartozik a Gazdasági Főigazgatóságon belül működő igazgatóságokat irányító vezetők - mint a szakmai terület tevékenységéért, a tevékenységet érintő döntések végrehajtásáért felelős vezetők -, ezek között a pénzügyi igazgató, a kontrolling igazgató, a

¹ A Szenátus ülésén szóbeli előterjesztés alapján módosítva.

beszerzési igazgató, vagyongazdálkodási igazgató, a hálózatiirányítási igazgatók és a Gazdálkodásfelügyeleti osztály osztályvezetőjének, **a Klinikai Kutatásokat Koordináló Központ gazdasági hivatalvezetőjének** közvetlen szakmai irányítása, a hálózatiirányítási igazgatókon keresztül a kari gazdasági igazgatók és a tömbigazgatók szakmai irányítása, valamint az Orvosszakmai Főigazgatóság finanszírozással és bevételekkel kapcsolatos munkakörben foglalkoztatott közalkalmazottainak szakmai irányítása.

7. §

Az SZMSZ I.1. rész Általános Szervezeti és Működési Rendelkezések 97. § [Az Ellátásszervezési Igazgatóság feladatai] (1) bekezdésének e) pontja hatályon kívül helyezésre kerül:

(1) Az Ellátásszervezési Igazgatóság az Orvosszakmai Főigazgatóság szervezeti egysége, melynek feladatai különösen: (...)

~~„e) Gyógyszervizsgálati kutatástámogató feladatai révén az Egyetem által megkötött, szponzorált klinikai vizsgálatok szerződésállományának kezelése, nyilvántartása, valamint a Jogi és Igazgatási Főigazgatósággal együttműködve a szerződéskötés folyamatának előkészítése, lebonyolítása.”~~

8. §

Az SZMSZ I.7. rész Minőségbiztosítási Szabályozás 1. § [Az Egyetem integrált irányítási rendszere] (5) bekezdése helyébe a következő rendelkezés lép:

„(5) Az Egyetem minőségbiztosítási tevékenységét az orvos-főigazgató a stratégiai és fejlesztési rektorhelyettes irányítja és a Minőségfejlesztési és Minőségértékelő Bizottság koordinálja. A Minőségfejlesztési és Minőségértékelő Bizottság elnöke, a mindenkori stratégiai és fejlesztési rektorhelyettes.”

9. §

(1) Az SZMSZ III.2. rész Tanulmányi és Vizsgaszabályzat 17. § [Átvétel] (4) bekezdése helyébe a következő rendelkezés lép:

„(4) Az átvételről a tanulmányi és vizsgaügyekben eljáró bizottság a kérelmet benyújtó hallgató tanulmányi eredményeit és egyéb körülményeit mérlegelve – **a (9a) bekezdésben foglaltak kivételével** –, a rendelkezésre álló kapacitás figyelembevételével dönt.”

(2) Az SZMSZ III.2. rész Tanulmányi és Vizsgaszabályzat 17. § [Átvétel] a következő (9a) bekezdéssel egészül ki:

„(9a) Átvételt alap és osztatlan mesterképzés esetében csak azonos végzettségi szintet eredményező szakok között lehet kérni feltéve, hogy a hallgató legalább 30 kreditet ténylegesen megszerzett a korábbi (átadó) intézményben.”

10. §

(1) Az SZMSZ I.1.-2 melléklet a Munkáltatói jogkör gyakorlása táblázata a következő 150.-154. sorokkal egészül ki:

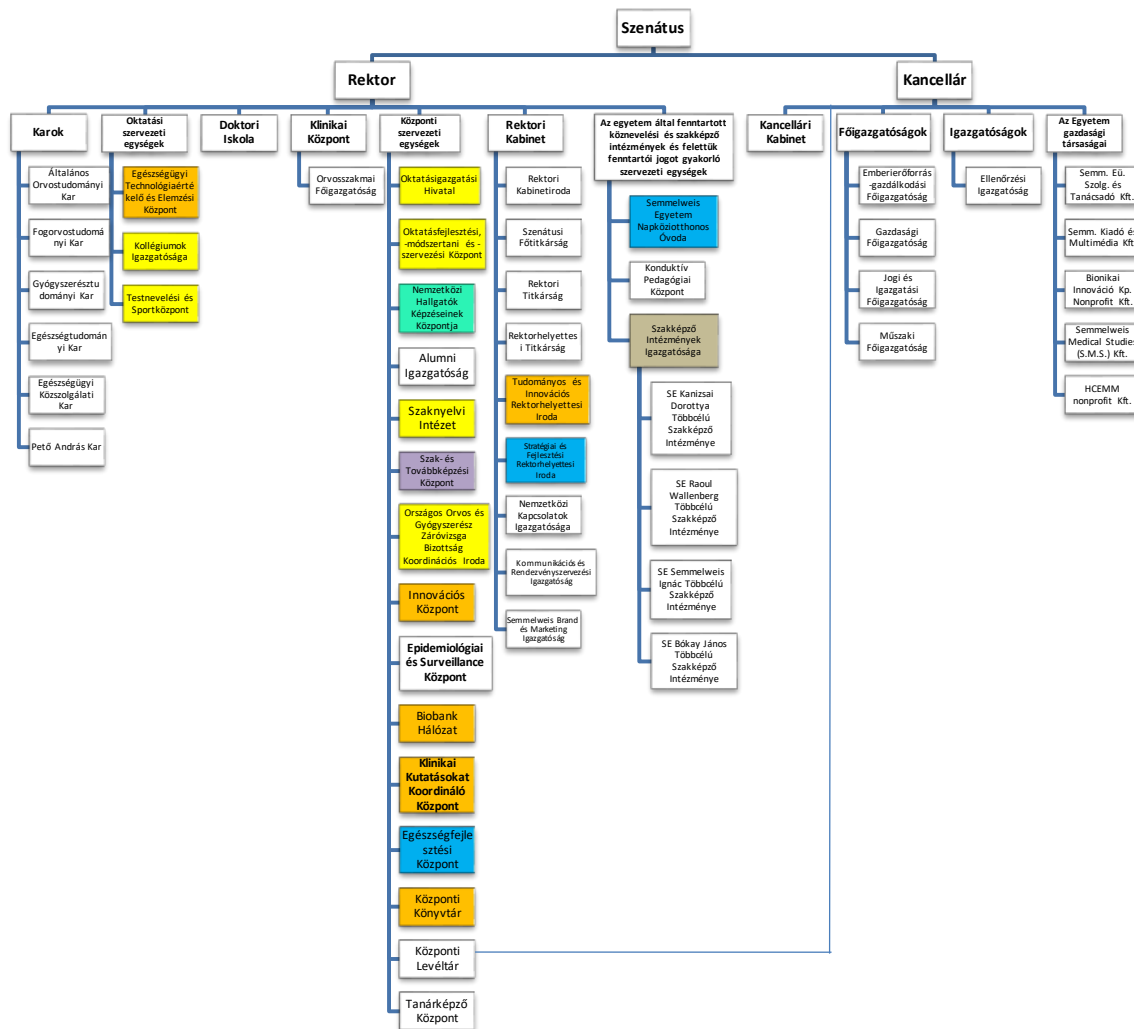
Ssz.	Munkáltatói jogkör gyakorlásával érintett alkalmazottak köre	Munkáltatói jogkör gyakorlója: Rektor saját hatáskörben	Munkáltatói jogkör gyakorlója: Kancellár saját hatáskörben	Munkáltatói jogkört gyakorló vezető: a Rektor által átadott hatáskörben	Munkáltatói jogkört gyakorló vezető: a kancellár által átadott hatáskörben	Megjegyzés
150.	Epidemiológiai és Surveillance Központ igazgatója	X				az illetmény megállapítása tekintetében a kancellár egyetértése szükséges
151.	Epidemiológiai és Surveillance Központ közalkalmazottai			Epidemiológiai és Surveillance Központ igazgatója		az illetmény megállapítása tekintetében a kancellár egyetértése szükséges
152.	Klinikai Kutatásokat Koordináló Központ igazgatója	X				az illetmény megállapítása tekintetében a kancellár egyetértése szükséges
153.	Klinikai Kutatásokat Koordináló Központ igazgatója közalkalmazottai			Klinikai Kutatásokat Koordináló Központ igazgatója		az illetmény megállapítása tekintetében a kancellár egyetértése szükséges
154.	Klinikai Tömb Orvos-főigazgatók			Klinikai Központ elnöke		a megbízáshoz a rektor, az illetmény megállapítása tekintetében a kancellár egyetértése szükséges

11. §

Az SZMSZ I.5. rész Az egyetemi szervezeti egységek felsorolása és az organogram táblázata a következő 255., 256a., 341a. sorokkal egészül ki:

Sorsz.	Szervezeti egység neve				Szervezeti egység típusa	Beosztás megnevezése
		szervezeti egység belső szervezeti tagozódása – II.szint/				
			Szervezeti egység belső tagozódása – III.szint			
				Szervezeti egység belső tagozódása – IV.szint		
Rektori irányítás alá tartozó szervezeti egységek						
Központi Szervezeti Egységek						
255.	Epidemiológiai és Surveillance Központ				központ	igazgató
256a.	Klinikai Kutatásokat Koordináló Központ				központ	igazgató
Kancellár alá tartozó szervezeti egységek						
298.	Gazdasági Főigazgatóság (...)				főigazgatóság	főigazgató
341a		Klinikai Kutatásokat Koordináló Központ Gazdasági Hivatala			gazdasági hivatal	gazdasági hivatalvezető

176/2020. (IX.24.) szenátusi határozat 2. sz. melléklete



A rektorhelyettesek irányítási és/vagy szakmai felügyeleti jogköreit az alábbi színek jelölik:

- oktatási rektorhelyettes
- tudományos és innovációs rektorhelyettes
- nemzetközi képzésekért felelős rektorhelyettes
- klinikai rektorhelyettes
- stratégiai és fejlesztési rektorhelyettes
- oktatási rektorhelyettes és klinikai rektorhelyettes (osztott)
- stratégiai és fejlesztési rektorhelyettes és klinikai rektorhelyettes (osztott)