

ÜZLETI TERV

**A SEMMELWEIS EGYETEM EGYETEMI INNOVÁCIÓS
ÖKOSZISZTÉMA PÁLYÁZATÁHOZ**

**A NEMZETI KUTATÁSI, FEJLESZTÉSI ÉS INNOVÁCIÓS
HIVATAL ÁLTAL MEGHIRDETETT
2019-1.2.1-EGYETEMI ÖKO - EGYETEMI INNOVÁCIÓS
ÖKOSZISZTÉMA PÁLYÁZATI FELHÍVÁSHOZ**

Üzleti Modell dokumentum tartalom (az NKFIH által meghatározott bontásban és struktúrában)

1. Jelenlegi helyzet bemutatása

1.1. A kötelező tevékenységek bemutatása a Pályázati Felhívás alapján

Tevékenység (csoport)	Tevékenység kezdete	A tevékenységhez rendelt létszám (FTE)	Utolsó aktualizálás
a) Technológia- és tudástransferért felelős központi szervezeti egység	2013	4	2019 (folyamatban, részletek a pályázatban)
b) KFI kapacitások felmérése és felülvizsgálata	2013	3	folyamatos
c) Tudásmenedzsment helyi adatbázis kialakítása	2019	3	-
d) Intézményi szellemi tulajdonkezelési szabályzat ³	2006	1	2019 (folyamatban, részletek a pályázatban)
e) A KFI tv. 34. § (3) bekezdése szerinti jelentéstételi kötelezettség	2015	1	2018

1.2. Az Egyetem tudáshasznosítási eredményei fő számainak bemutatása a választható tevékenységek alapján, az előző két évre (2017-2018) vonatkozó adatok átlagával

	Eredmény (indikátor) megnevezése	Darab	Nettó érték (ezer Ft)	Export értéke (ezer Ft)
a.	Külső partnerrel kötött (K+F+I) szerződések	166 db (2017) 140 db (2018)	500 000 eFt (2017) 580 129 eFt (2018)	-
b.	Aláírt, a kedvezményezett által nyújtott K+F+I tanácsadói megbízások	-	-	-
c.	Művészeti tevékenységgel, restaurálási munkákkal és az ezek kutatásával összefüggő szerződések	-	-	-
d.	Piacra vitt kutatási eredmények, értékesített vagy más módon hasznosított szellemi alkotások (pld. szabadalmak, know-how-k, oltalmak, licenzek, védjegyek)	2 db (2017) 2 db (2018)	21 306 eFt 636 eFt	-
e.	A projekt eredményeként létrejött hasznosító vállalkozások	-	-	-
f.	H2020 program keretében az egyetem részvételével befogadott pályázatok	33 db (2017) 10 db (2018)	91 147 eFt (2017) 145 718 eFt (2018)	-

1.3. Az iparjogvédelmi tevékenység bemutatása:

Tevékenység	Szabadalom (db)	Mintaoltalom (db)	Egyéb
Hazai iparjogvédelmi bejelentések száma	1 (2017) 2 (2018)	0 (2017) 2 (2018)	-
ebből sikeres:	0 (2017 és 2018)	0 (2017 és 2018)	-
Nemzetközi/európai iparjogvédelmi bejelentések száma	0 (2017) 2 (2018)	0 (2017 és 2018)	-
ebből sikeres:	0 (2017 és 2018)	0 (2017 és 2018)	-

1.4. *Kérjük, mutassa be a központi technológia/tudás transzfer szervezeti egység és az egyetem karai és egyéb releváns szervezeti egységei közötti együttműködés módszereit és röviden értékelje annak erősségeit és gyengeségeit!*

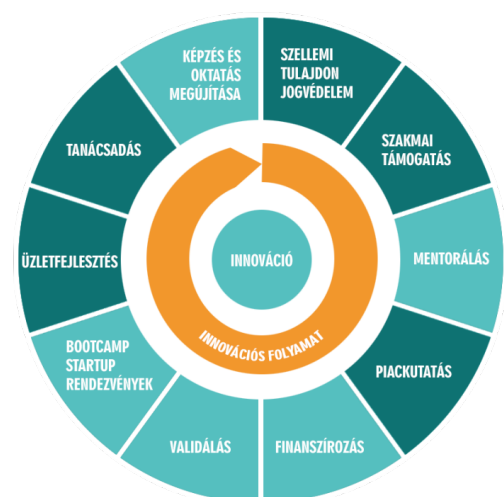
Közel 6 évvel ezelőtt egy nagyon fontos stratégia döntést hozott az egyetem akkori vezetősége a pályázatkezelés, a pályázat- és projektmenedzsment, valamint az innovációmenedzsment egy szervezeti egységbe való összevonásával, az Innovációs Igazgatóság megalapításával. A Semmelweis Egyetemen megvalósított struktúraváltás lehetőséget biztosíthatott arra, hogy az egyetemen történő kutatás-fejlesztés-innovációs folyamat már a KFI ötlet megszületésétől, az alapkutatási eredmény felfedezésétől kezdődően az egyetemi innovációmenedzsmentet végző szervezeti egység látóterébe kerüljön, ezáltal a szükséges és eredményes menedzsmenttevékenység a kutatás-fejlesztési folyamat minél korábbi stádiumában belépve hatékonyságot növeljen és piaci bevételt termeljen. Az Innovációs Igazgatóság kancellári felügyelet alá helyezésével kiépült egy szabályozott, az utóbbi évekre hatékonyan működő, elsősorban végrehajtó tevékenységet végző szervezeti egység. A jelenlegi rendszer azonban a komplex egyetemi innovációs ökoszisztémához vezető folyamat egy olyan köztes állapotát mutatja, amelyben egyelőre még csak kezdetlegesen jelenik meg az a szolgáltatás- és menedzsmentcentrikus tevékenység (projekt-, tudás- és innovációmenedzsment), ami elengedhetetlen egy jól működő egyetemi innovációs ökoszisztémában.

Jelenlegi innovációs menedzsmentrendszer: Az egyetemi innovációs tevékenység menedzsmentje a Semmelweis Egyetemen jelenleg az Innovációs Igazgatóság (IIG) feladata, amely a Szervezeti és Működési Szabályzat szerint az Egyetem önálló keretgazdálkodási jogkörrel rendelkező központi funkcionális szervezeti egysége, amely a kancellár közvetlen irányítása mellett látja el tevékenységét és egészségipari és tudományos szakmai kérdésekben a tudományos és innovációs rektorhelyettes szakmai felügyelete alatt áll. A hatályos SZMSZ-ben meghatározott szervezeti struktúrát, valamint az IIG SZMSZ-ben nevesített és önállóan végzett tevékenységei a következők:

- Pályázat és projektmenedzsment, ami a pályázatfigyelést, ehhez kapcsolódó tanácsadást, pályázatírást, nyilvántartások vezetését, projektmenedzsmentet, információs napok és fórumok szervezését jelenti.
- Tudás- és technológia transzfer és kapcsolatok, ami a szabadalmakkal, gazdasági hasznosítással, a Semmelweis Technológiai és Innovációs Alappal, valamint a BIK Kft-vel kapcsolatos feladatokat jelenti.
- KFI szerződések, ami a területhez kapcsolódó szerződésekkel kapcsolatos feladatok végzését jelenti.

A Semmelweis Egyetem vezetése arra törekszik, hogy olyan egyetemi innovációs ökoszisztémát hozzon létre és működtessen, amely az egyetem minden polgára számára elérhető, szakmailag motiváló, az ötlettől a kutatási eredmény megszületésén át annak hasznosításig egy átfogó támogató eszközrendszer.

A Semmelweis Egyetem több olyan eredményt ért el az innovációs ökoszisztéma fejlesztésében, amelyek egyrészt megalapozzák, biztosítják a szükséges alapvető kapacitásokat, gyakorlatokat és amelyek további fejlesztése teszi elérhetővé a fenti stratégiai célkitűzéseket. Az 1. ábra mutatja be a megvalósítani tervezett innovációs ökoszisztéma elemeit. Az innovációs ökoszisztéma sötétkék színnel jelzett elemei már működnek a Semmelweis Egyetemen, azonban a világosabb kék színnel jelöltek bevezetése és megoldása további erőfeszítéseket, szakértelmet és finanszírozást igényel.



1. ábra Az innovációs ökoszisztéma elemei

1.5. *Kérjük, mutassa be az intézmény hazai és nemzetközi vállalkozásokkal, intézményekkel és szervezetekkel fenntartott technológia transzfer kapcsolatait, lehetőség szerint*

számszerű adatokkal alátámasztva! Térjen ki a technológiatranszferrel kapcsolatos hazai és nemzetközi eseményekre (pld. trade show) is!

HCEMM-MOLMEDEX projekt: Célja egy magyar molekuláris medicina kiválósági központ létrehozása Szegeden, a partnerek: Semmelweis Egyetem, Szegedi Tudományegyetem, MTA Szegedi Biológiai Kutatóközpont, HCEMM Kft., NKFIH, EMBL, ahol a projektmenedzsmentet az IIG látja el. Az EMBL-től átvett know-how alapján tudjuk, hogy a jó technológia transzfer előfeltétele a megfelelő mennyiségű, elsősorban, minőségi szellemi alkotás, ezért – miután az elmúlt időszakban stabilizáltuk a TTI működési rendjét és azt nyomon követhetővé tettük – a következő évek legfontosabb feladata az egyetemi szabadalmak számának növelésében és valódi szellemi tulajdon portfólió megteremtésében való aktív közreműködés. Ennek elérésének kulcsfontosságú eleme, hogy tovább folytassuk a kutatói látogatásokat és az egyetemi polgárok szellemi tulajdon védelmi képzsét és tudatosságának fokozását.

Nemzeti Bionika Programban részvétel: az NKFIH támogatásával megvalósuló 1,9 milliárd Ft összegű program, mely 2021 június 30-ig tart a Semmelweis Egyetem, Pázmány Péter Katolikus Egyetem és a BIK NKft. részvételével. A program projektmenedzsmentjét a PPKE látja el, a Semmelweis Egyetemi feladatokat az IIG fogja össze, és koordinálja.

Hasznosító vállalkozás létrehozása: A BIK-program I. felének lezárását követően a BIK Kft. működése megváltozott, jelenlegi feladata a bionikai kutatások eredményeinek ipari hasznosítása, az ipari szolgáltatások megszervezése, valamint a gazdasági szereplőkkel történő együttműködés elősegítése és kapcsolatok kiépítése. Addig is amíg hasznosítható bionikai találmány létre nem jön, a BIK Kft. a két tulajdonos egyetem által hasznosítható egyéb szolgáltatások értékesítésén is dolgozik külső partnerek számára. Ezen kívül a BIK Kft. megkezdte a Semmelweis Egyetem 2018-ban bejelentett találmányai hasznosítását is, potenciális ipari licence partnerekkel tárgyal a találmányok hasznosításáról.

Semmelweis Tudományos és Innovációs Alap (STIA): a STIA a Semmelweis Egyetem olyan pénzügyi forrása, mely támogatja a tudományos, kutatás-fejlesztési, innovációs, továbbá pályázati és projektmegvalósítási tevékenységét. Az Alap pénzügyi háttérét az Egyetem egyéb intézményi bevételei alkotják, melynek mértékét a Szenátus által elfogadott, az adott évre érvényes vezetői költségvetés tartalmaz. Az Alap működtetését az IIG látja el.

Nyilvántartások kialakítása és digitalizálás bevezetése az innovációhoz kapcsolódó tevékenységekben.

Az egyetem IP tudatosságának fokozása: publikációs és iparjogvédelmi stratégia elkészítése, tájékoztató és képző programok kidolgozása, iparjogvédelmi tanácsadó szolgáltatást indítása, egyszerűsített szabadalom benyújtás elindítása, nemzetközi benchmarking, képzéseken részvétel, licenc megállapodások megújítása, IP kiszivárgás megszüntetése, az egyetemi különböző szerződések szellemi tulajdon védelem szempontú véleményezése.

Licencia megállapodások megújítása, „IP kiszivárgás” megszüntetése: korábban egyes licenc megállapodások lehetőséget adtak az Egyetem rendelkezési jogának csorbítására, ezáltal az Egyetem többletbevételről eshetett el, ezért kidolgozásra kerültek azok a hasznosítási alapelvek, amelyekkel biztosítható, hogy az egyetem korábbi, néha hibás gyakorlatának negatív következményeit csökkentsük, ezzel párhuzamosan a hasznosítási alapelveknek és a nemzetközileg alkalmazott normáknak megfelelő licenc megállapodás sablont kidolgozása megtörtént, az első ilyen licenc megállapodás aláírása 2018-ban történt meg.

Az egyetemi polgárok iparjogvédelmi ismeretei korlátozottak, ezért **publikációs és iparjogvédelmi stratégiát készítettünk**, új szolgáltatásokat, feladatokat is elindítottunk 2018-ban.

Publikációs előszűrés: Az Egyetem alacsony számú szabadalmi bejelentésének egyik oka a publikáció priorizálása a találmány hasznosításával szemben. Ezt felismerve 2019 év elejétől publikációs előszűrés szolgáltatást vezettünk be, mely össze van kötve nyelvi lektorálási szolgáltatással. Ez egy olyan szolgáltatási csomag, amelyet a kutatók önkéntesen vehetnek igénybe. Amíg a lektorálás folyamata zajlik, addig egy

szabadalmi ügyvivő 10 napos határidőn belül megnézi a publikációt iparjogvédelmi oltalmi szempontból, és ha oltalomban részesíthető, akkor még a publikáció megjelenése előtt jelezni lehet a kutatónak, hogy szükséges megtenni az iparjogvédelmi oltalmazás lépéseit.

Egyetemi pályázatok monitorozása: Új intézkedésként vezettük be, hogy az igazgatóság kollégái a Pályázati Felügyelőbizottság munkájának figyelemmel kísérésével, már a pályázat beadásakor – ahol érdemes – vegyék fel a kapcsolatot a kutatóval, és figyeljék, hogy létrejön-e a kutatás során szellemi vagyon. A Pályázati Nyilvántartó Rendszer adatbázisban a lejáró pályázatokat külön is monitorozzuk, és felvesszük a kapcsolatot a kutatókkal, átnézzük a beszámolóikat és keressük a szellemi vagyon létrejöttére utaló jeleket, hogy később azt oltalom alá tudjuk vonni.

Kutatói látogatások, és fórumokon való részvétel: 2018 közepétől elindítottuk a kutatók személyes megkeresését magában foglaló programunkat, amelynek célja kettős: tájékoztatás és információgyűjtés. Mára már több, mint 300 kutatót, kutatócsoportot és sok száz hallgatót értünk el. Kidolgoztunk 5, 15, 30 és 45 perces előadásokat angol és magyar nyelven, melyeket bármikor igény szerint elő tudunk adni szellemi tulajdon védelem témakörében.

A fenti intézkedésekkel **2017-ben a Semmelweis Egyetem több mint 21 millió Ft árbevételt ért el iparjogvédelmi oltalom alatt álló szellemi alkotás hasznosításából. 2018-ban 6 szabadalmi bejelentést tett a Semmelweis Egyetem a korábbi évek 0 vagy 1 bejelentésével szemben éves szinten, amelyet 2019 első felében újabb 7 követ.**

1.6. Kérjük, mutassa be az egyetem technológia/tudás transzfer tevékenységével kapcsolatos adatbázisokat (CRM, kompetencia, iparjogvédelmi, stb.) azok működésének erősségeit és gyengeségeit! Térjen ki a már legalább terv szintjén létező fejlesztésekre is!

Az elmúlt években elkezdődött a nyilvántartások kialakítása és digitalizálás bevezetése az innovációhoz kapcsolódó tevékenységekben. A már meglévő és működő adatbázisok a következők:

1. Jelenleg az egyetem KFI pályázataihoz kapcsolódó nyilvántartó rendszer (PNYR) újabb verziójának fejlesztése, illetve tesztelése történik, amellyel megvalósul egy teljeskörű online elérhetőségű egyetemi pályázati nyilvántartó rendszer. Ez a rendszer tartalmazza a benyújtott és a támogatott pályázatokat is, így a pályázati nyilvántartó rendszerek alapfunkcióján túlmutatva a folyamatba beépített monitoringtevékenység segítségével már kutatócsoporti szinten látható a sikeresség. Ennek ismeretében pedig lehetőség van a kutatócsoportoknak segítséget nyújtani, hogy a pályázati eredményességüket növelni tudják. Az adatbázis moduláris szerkezete lehetőséget fog biztosítani arra, hogy összekapcsoljuk a jelenleg még kidolgozás alatt álló kutatói kompetenciaterképpel.
2. Jelenleg a megvalósítás utolsó fázisába jutott az egyetemi core-facilitások (központi szolgáltató egységek) működését segítő „Core-facility on-line management” rendszer megvalósítása, ami egységes szerkezetben, egységes szempontrendszerek szerint fogja a központi szolgáltató egységek működését segíteni. Ezzel párhuzamosan jelenleg zajlik az egyetem teljes kutatási infrastruktúrájának felülvizsgálata, részint a párhuzamos beszerzések megelőzése miatt, részint pedig annak a felméré végett, hogy a különböző kutatócsoportok által használt eszközök esetlegesen egységes rendszerbe csoportosíthatók, ezáltal egymást kiegészítik és akár core-facilitásként is üzemeltethetők. Ez az egységes kutatási infrastruktúra nyilvántartás még hiányzik az egyetemen, most dolgozzuk ki, hogy az SAP nyilvántartásból hogyan hozható létre egy ilyen online felületű adatbázis.
3. Korábban már az egyetem web-oldalán kialakításra került egy kutatócsoporti adatbázis és bemutatkozó rendszer, azonban ennek a folyamatos aktualizálása nem került be a rendeltetészerű folyamatmenedzsmentbe, ami miatt szükséges ezeknek az oldalaknak az aktualizálása, valamint annak a folyamatnak a kidolgozása és beépítése a kutató gyakorlatba, hogy ezek az információk naprakészek legyenek. (<http://semmelweis.hu/tcs/>)
4. Az egyetem központi könyvtárában, a megvalósítás utolsó fázisában van annak az online elérhetőségű automatizált rendszernek a bevezetése, ami az MTMT, WoS adatok felhasználásával, egyetemi, intézeti és kutatói szinten be tudja mutatni a tudományos kiválóságot a tudományometriai adatok felhasználásával. (https://lib.semmelweis.hu/nav/szakterületi_adatbazis)

A többi adatbázis jelenleg inkább offline rendszerű excel táblázatos megoldást jelent, amelyeknek a modernizálása meg kell, hogy történjen a következő egy-két évben.

2. A projektben tervezett tevékenységek bemutatása

2.1. Kérjük, mutassa be a projekt kötelező és választottelemeit:

KÖTELEZŐ TEVÉKENYSÉGEK BEMUTATÁSA

A) Technológia- és tudástransferért felelős központi szervezeti egység létrehozása és/vagy működtetése, az innovációs tevékenység intézményi szintű harmonizálása, ezeknek megfelelő szervezeti és működési rend létrehozása.

Jelen pályázatnak nem része szervezeti egység létrehozása, hiszen a Semmelweis Egyetemen jelenleg már évek óta működik ilyen szervezeti egység, azonban jelen üzleti terv 2. számú függelékének „a Semmelweis Egyetem innovációs ökoszisztémájának kialakításáról szóló tervdokumentum”-ban bemutatott átalakítást követően egy kibővített feladatállománnyal rendelkező Innovációs Központ jön létre. Az ehhez szükséges SZMSZ módosítás tervezetét a 3. függelék tartalmazza.

B) KFI kapacitások felmérése és felülvizsgálata továbbá az ezt hasznosító kompetenciamenedzsment kialakítása és működtetése, adatszolgáltatás a támogató felé.

A KFI kapacitások felmérése és felülvizsgálata az alábbi lépések végrehajtásából tevődik össze:

- a. A különböző szakterületek közötti prioritási rangsor felállítása a Semmelweis Egyetem stratégiai céljai, fejlesztési területei alapján – ezzel kiválasztható, mely területekkel érdemes elkezdni a felmérés megvalósítását.
- b. A kapacitások felmérésére alkalmas módszertan összeállítása, vezetői szintű jóváhagyással.
- c. A módszertan alapján a kapacitások felmérése, a rendelkezésre álló adatbázisok, információforrások felmérése, elemzése.
- d. A felmérés alapján adatbázis összeállítása a támogató számára is megfelelő formában.
- e. A fenntartás feladatainak, erőforrás-igényének meghatározása az előző fázisok tapasztalatai alapján.
- f. A támogató által előírt adatszolgáltatások teljesítése.

A felmérés és a felülvizsgálat elvégzése külső szolgáltató bevonásával történik meg, míg a működtetést és az adatszolgáltatást belső erőforrásból valósítja meg a Semmelweis Egyetem.

C) Tudásmenedzsment helyi adatbázis kialakítása és karbantartása, és adatszolgáltatás a támogató felé.

A tudásmenedzsment adatbázis kialakítása az alábbi lépések végrehajtásával valósul meg:

- a. A rendelkezésre álló adatbázisok, információforrások felmérése, elemzése az adatbázis megvalósíthatósága szempontjából. A felmérés alapján meghatározhatók azon információk köre, azon „adatmezők” amelyek az adatbázis felületének első változatában használandók és megfelelő mennyiségű, minőségű információ áll rendelkezésre feltöltésükhöz.
- b. Az adatbázis felületének, az adatok, információk különböző kapcsolatainak megtervezése, a kivitelezés formai, tartalmi elemeinek kialakítása, a közzététel, az elérhetőség biztosításához szükséges feltételek összegyűjtése.
- c. Az adatbázis első verziójának elkészítése, a kiválasztott szakterületekről, adatbázisokból származó első információk csomaggal feltöltés.
- d. Az első verzió működésének elemzése, tesztelése, az esetleges hibás adatok, funkciók javítása.
- e. Az adatbázis első változatának véglegesítése, az információk elérhetővé tétele.
- f. A további fejlesztési feladatok meghatározása az első fázis tapasztalatai alapján.
- g. A szükséges fejlesztések elvégzése a folyamatos működés biztosításához.
- h. Az adatbázis folyamatos működésének megkezdése és fenntartása.

Az egyetem honlapján kialakításra került egy olyan oldal, amely a kiemelt kutatócsoportok munkájáról ad összefoglalást (<http://semmelweis.hu/tcs/>). Az egyetem könyvtára szakterületi adatbázist működtet, melyben nyilvántartja a kutatókat szakterületi bontásban és nyomon követi publikációs aktivitásukat (https://lib.semmelweis.hu/nav/szakterületi_adatbazis). Core-facilitás nyilvántartás kialakításának megkezdtek. A rendszerterv elkészült, jelenleg a finomhangolása zajlik az egyetemi core-facilitásokat működtető szakemberek bevonásával. A cél egy olyan rendszer létrehozása, melyet a honlapról is elérhet majd élni, és a kutatók láthatják, hol, milyen kutatási eszközpark áll az egyetemen a rendelkezésükre. A nyilvántartás eredményeként elkerülhetővé válnak olyan beszerzések, melyeknek eredménye duplikált, rosszul kihasznált eszköz állomány lesz. Ezen túlmenően az is cél, hogy kutatási szolgáltatásokat tudjon az egyetem az ipar számára kialakítani.

D) Intézményi szellemitulajdon-kezelési szabályzat frissítése.

A Semmelweis Egyetem rendelkezik Szellemitulajdon-kezelési Szabályzattal, amelyet azonban még 2005-ben fogadott el az Egyetem, így szükséges ennek frissítése, felülvizsgálata az alábbi megoldások érvényesítésének szem előtt tartásával:

- Az egyetem a szellemi alkotások feletti jogokat minden olyan esetben megtartja, ahol a hasznosítás révén az iparjogvédelmi és a fejlesztési költségek megtérülésére érdemi esély mutatkozik
- A szellemi alkotások értékelési hiányosságait kezelendő, bármely iparjogvédelmi és transzferügylet előtt vagyonértékelési feladatok kerülnek kivitelezésre.
- A publikációs időzítésben az Innovációs Igazgatóság segíti a kutatókat, cél az elsőbbségi dátum megszerzése publikálás előtt.
- Az Egyetem megtartja a jogot az allicencia-díj meghatározására.
- A technológia-transzfer ügyleteket megelőzőleg definiálni kell az egyes jogokat és kötelezettségeket.
- Az iparjogvédelmi könyvvitel egységes módszertan mentén kerül kivitelezésre a TTI támogatásával. A technológiák értékelése szükséges bármilyen transzfer előtt.

A Szabályzat felülvizsgálata az egyetemi működés rendnek megfelelően 2019. folyamán lezajlik (1. függelék), amely tevékenységhez a Semmelweis Egyetem nem vesz igénybe pályázati forrást, ezt saját meglévő erőforrásai terhére végzi el.

E) A KFI tv. 34. § (3) bekezdése szerinti jelentéstételi kötelezettséggel összhangban nyilvános éves beszámoló készítése a felsőoktatási intézmény szellemitulajdon-kezelési és technológiatranszfer tevékenységéről.

A KFI tv. fenti bekezdése szerint a Semmelweis Egyetem 2019. szeptemberéig elkészíti a jelentést az irányító szerv részére. Ehhez a tevékenységhez a Semmelweis Egyetem nem vesz igénybe pályázati forrást, ezt saját meglévő erőforrásai terhére végzi el. A korábbi években sor került ilyen jellegű jelentések elkészítésére belső felhasználásra, így a szükséges kompetencia, gyakorlat rendelkezésre áll.

F) A b) és c) ponthoz kapcsolódóan a felülvizsgálathoz, aktualizáláshoz, hasznosító kompetencia-menedzsmenthez és központi adatbázisokhoz kapcsolódó feladatok ellátása.

A fenti B) és C) pontokban leírt tevékenységeknél a fejlesztést külső szolgáltató végzi el, azonban a kész és működő rendszerek menedzsmentjét, fenntartását és a támogató felé történő adatszolgáltatásokat belső erőforrásból végzi el a Semmelweis Egyetem.

G) Üzleti és működési modell elkészítése a választott tevékenységekre vonatkozóan

Az üzleti és működési modell elkészítése keretében megtörténik a jelenlegi működés áttekintése, a jelenlegi innovációs ökoszisztéma felmérése és ezen felmérés alapján a hosszú távú stratégiai céloknak megfelelő modell elkészítése az innovációs ökoszisztéma fejlesztésére. A modell elkészítésénél figyelembe vesszük a Science Park koncepciót, a budapesti Egészségipari-Biotechnológiai Science Park és az azt megalapozó, Semmelweis Egyetem-Pázmány Péter Katolikus Egyetem-Nemzeti Közszolgálati Egyetem hármasa köré épülő innovációs ökoszisztéma felépülésének folyamatát.

Az üzleti és működési modell elkészítését külső szakértő végzi el a függetlenség és a megfelelően széles körű gyakorlat, szemlélet érvényesítése érdekében.

H) Szellemi tulajdon védelmére elkülönített intézményi keret létrehozása a projekt futamideje alatt

A Semmelweis Egyetemen működik ilyen jellegű intézményi keret felhasználás, a Semmelweis Tudományos és Innovációs Alap (STIA) keretein belül. A STIA olyan elkülönített pénzügyi forrása, mely támogatja a tudományos, kutatás-fejlesztési, innovációs, továbbá pályázati és projektmegvalósítási tevékenységét. Az Alap rendeltetése, hogy

- kiszámítható és biztos forrásként segítse és ösztönözze az egyetemen vagy az egyetem többségi tulajdonát képező gazdasági társaságnál folyó tudományos, kutató-fejlesztő tevékenységet, a keletkező kutatási eredmények, szellemi alkotások iparjogvédelmi oltalomban részesítését, az oltalom fenntartását és védelmét az ötlet keletkezésétől a piacosításig,
- előmozdítsa a vállalkozói szemlélet kialakítását az egyetem foglalkoztatottjai, hallgatói és PhD-hallgatói (a továbbiakban: egyetemi polgárok) körében,
- meghatározott feltételek mellett kiegészítő pénzügyi támogatást nyújtson az egyetemi polgárok és szervezeti egységek tudományos, kutatás-fejlesztési és innovációs pályázati és projektmegvalósítási tevékenysége számára,
- forrásokkal támogassa az egyetemi kutatásokban, projektekben létrejövő szellemi alkotások üzleti hasznosítását, beleértve a piackutatást, partnerkeresést, kapcsolatépítést, marketing tevékenységet, kiállításokon, üzleti találkozókra való részvételt is.

Az Alap költségvetési kerete 2017-ben 435 millió Ft, 2018-ban 437 millió Ft volt. Az Alap pénzügyi háttérét az Egyetem egyéb intézményi bevételei alkotják, melynek mértékét a Szenátus által elfogadott, az adott évre érvényes vezetői költségvetés tartalmaz. Az Alapon belül külön jogcímen évi mintegy 25 millió Ft forrás áll rendelkezésre iparjogvédelemmel kapcsolatos költségek finanszírozására. Az Alap további forrásai pályázatok útján érhetőek el, amelyek évente kerülnek kiírásra és amelyek menedzsmentjét az Innovációs Igazgatóság végzi el.

A fentiek alapján jelen pályázati keret terhére a Semmelweis Egyetem nem vesz igénybe forrást, ezt saját erőforrásai terhére végzi el. A pályázati támogatásból a Proof of Concept Alap létrehozása valósul meg.

I) Innováció- és kutatómenedzsment képzések szervezése az egyetemi polgárok részére.

Az egyetemi polgárok iparjogvédelmi ismeretei korlátozottak, ezért publikációs és iparjogvédelmi stratégiát készítettünk, amelynek széles körű megismertetésére tájékoztató és képző programokat dolgoztunk ki 2018 második felében. A stratégia részeként iparjogvédelmi tanácsadó szolgáltatást indítottunk. 2018 közepétől elindítottuk a kutatók személyes megkeresését magában foglaló programunkat, amelynek célja kettős: tájékoztatás és információgyűjtés. Mára már több, mint 300 kutatót, kutatócsoportot és sok száz hallgatót értünk el. Kidolgoztunk 5, 15, 30 és 45 perces előadásokat angol és magyar nyelven, melyeket bármikor igény szerint elő tudunk adni szellemi tulajdon védelem témakörében. Ezeket a lehetőségeket folyamatosan propagáljuk személyes kapcsolataink révén is.

VÁLASZTHATÓ TEVÉKENYSÉGEK BEMUTATÁSA

A következőkben röviden bemutatásra kerül a 11 szabadon választható lehetőség közül kiválasztott 6 tevékenység. Fontosnak tartjuk megemlíteni, hogy a projekt teljes idejét alapul véve a Semmelweis Egyetem mind a 11 tevékenységet el kívánja végezni, azonban a jelen pályázati kiírás által meghatározott első 18 hónapban csak a most nevesített tevékenységeket kívánjuk mindenképpen megvalósítani. Azonban, ha a projekt a tervezettnél dinamikusabb előrehaladást mutat, akkor a fentmaradó 5 lehetőség megvalósítását is megkezdjük.

A következő 4 kiválasztott tevékenység részletezése jelen fejezet e) pontjában történik: b), f), g) és k), a h) Proof of Concept (PoC) Alap bemutatása pedig jelen fejezet d) pontjában történik. Jelen szakaszban kizárólag a később részletezésre nem kerülő j) Az uniós kutatási és innovációs keretprogramokban való részvétel javítása érdekében H2020 (vagy Horizont Európa) Információs Pont létrehozása bemutatása

történik: Valószínűsíthető, hogy 2020 után kevesebb hazai kutatási forrás fog az egyetemünk részére rendelkezésre állni, mivel a központi régióban vagyunk és az operatív programokon keresztül elérhető kutatási források tovább fognak csökkenni. Ezért fontos, hogy felkészüljünk arra, milyen egyéb finanszírozási lehetőségeket tudunk mozgósítani. A vállalati kutatási pénzek mellett a közvetlen brüsszeli és más külföldi, akár alapítványi források jelenthetik a megoldást a jövőre nézve. A H2020-as pályázatokon való nyerési aránya Magyarországnak nem kiemelkedő, egyetemünk részéről is jobbára olyan pályázatok kapnak támogatást, melyeknél bevont partner az egyetem egy nagy külföldi konzorciumba. Ez egy általános ismérve a közép-európai régióknak. Bár itthon az egyetemünk vezeti a H2020-as források lehívásának rangsorát, de ezen szeretnénk még további előrelépést elérni. Mindezt a közvetlen brüsszeli források lehívásának előmozdítása érdekében szeretnénk egy olyan tudásbázist kiépíteni az igazgatóságon belül, mely nemcsak projektmenedzsmenti, hanem a forrás megszerzésével kapcsolatos minden egyéb tudással is áll a pályázóink, kutatóink rendelkezésére. Fontosnak tartjuk, hogy már a projektek generálásában is részt vegyünk és menedzsment támogatással segítsük az egyetem kutatóit abban, hogy konzorciumvezetővé tudjanak válni. Ennek kivitelezésében segít a már kialakult nemzetközi egyetemi kapcsolati hálónkban meglévő jó gyakorlatok ide csatornázása és az NKFIH információs pontjai révén hivatalosan is rendelkezésre álló információk, tudás feldolgozása, a pályázóink számára elérhetővé tétele.

a) Hogyan alkotnak egységes rendszert a projekt keretein belül, mely tevékenységek kapcsolódnak egymáshoz és hogyan. Indokolja meg a választható tevékenységekre vonatkozó döntését.

Mivel jelen pályázati kiírás a tervezett három éves projekt első másfél éves tevékenységét fedi le, ezért a prioritások, az ütemezés és a modulok egymásra épülését figyelembe véve a következő 6 tevékenység került kiválasztásra: *b), f), g) h) j) és k)*. Azonban szeretnénk újra hangsúlyozni, hogy a projekt teljes idejét alapul véve a Semmelweis Egyetem mind a 11 tevékenységet el akarja végezni, ha a projekt a tervezettnél dinamikusabb előrehaladást mutat, akkor a fentmaradó 5 lehetőség megvalósítását is megkezdjük a projekt első 18 hónapjában. Ebben a szakaszban leginkább azt kívánjuk bemutatni, hogy bizonyos választható tevékenységek miért nem kerültek még kiválasztásra.

Az innovációs folyamat leginkább egy komplex mátrixrendszerhez hasonlítható, amelynek vannak a rendszer stabilitását jelentő kiemelt pontjai, ezáltal meghatározhatók olyan pontok és kapcsolatok, amelyekre kiemelten kell figyelni. Ebben az esetben a hosszabb távú eredményesség miatt célszerű a folyamat alapját jelentő tevékenységeket stabilizálni, majd ezekre építkezve a magasabb szintű, piac közeli tevékenységeket rendbe tenni. Kétségtelen, hogy ez a megoldás rövid távon nem teremt akkora bevételt, mintha azonnal a piaci bevétel maximalizálását tűznénk ki célul, de akár már egy 2-3 éves időtartamot figyelembe véve stabilabban növekedő bevételt képeztet biztosítani.

A fentieket figyelembe véve, a projekt első másfél évében még nem, majd csak a második másfél évben fogunk fókuszálni azokra a tevékenységekre, amelyek már piacközeli megvalósítást jelentenek. Ezek a következők:

a) Adatbázis létrehozása a vállalati kapcsolatok, partner vagy téma szempontjából új, bevételt hozó KFI és üzleti működések létrehozása, bővítése érdekében.

Szeretnénk megjegyezni, hogy a Science Park koncepció megvalósítása miatt egy ilyen offline adatbázist már létrehoztunk, azonban értelmezésünkben a támogató szempontjából az „adatbázis” jelentése egy működő, online elérhető, folyamatosan (lehetőség szerint automatizáltan) frissülő adatbázist jelentene, amely használata beépül a vezetői gyakorlatba. Az ilyen működést mutató adatbázist csak a projekt második másfél évében kívánunk létrehozni.

c) KFI eredmények üzleti hasznosítása: szellemi alkotások értékesítése vagy egyéb formában történő hasznosítása.

d) Vállalatoknak üzleti alapon nyújtott KFI szolgáltatások értékesítése és koordinálása egyetemi K+F szervezeti egységek bevonásával.

e) KFI eredmények piaci hasznosításának menedzselése

f) Egyetemi hasznosító vállalkozások létrehozása és üzleti terv elkészítése.

A fenti négy pont szorosan egybetartozik és elsősorban azok az egyetemek járhatnak előrébb ezen az úton, amelyek Felsőoktatási és Ipart Együttműködési Központtal rendelkeznek. A Semmelweis Egyetem, a Szegedi Tudományegyetem mellett, az a nagy hazai egyetem, ahol nincs ilyen egyetemi szervezeti egység. A fentiek

megvalósításához vezető úton meglévő lemaradásunkat mihamarabb meg kell szüntetni, ezért a Semmelweis Egyetem a Science Parkkal kíván elindulni az ipari kapcsolatok erősítésének irányába. Másrészt a korábban említett BIK Kft hasznosító vállalkozásként történő működtetése már korábban elkezdődött. Szeretnénk ezt a lehetőséget kihasználva létrehozni a gördülékeny működést biztosító szabályozó környezetet, meghatározni és kiépíteni a folyamatokat és azok menedzsmentjét, valamint tapasztalatot szerezni arról, hogy ezt a tevékenységet hogyan lehet leghatékonyabban és legoptimálisabban végezni az egyetem keretein belül.

A kiválasztott tevékenységek egymásra épülése és kapcsolódásai a 2.1 e) kérdésnél kerülnek kifejtésre.

- b) *A jelen dokumentum 1.2. pont a) – e) indikátoraira vonatkozóan mutassa be az egyetem piaci környezetét, meglévő és elérni szándékozott üzleti kapcsolatait, valamint a kapcsolatok mennyiségének és mélységének bővítésére kidolgozott tervét. Az 1.2. f) pontra vonatkozóan mutassa be meglévő pályázati konzorciumi kapcsolatrendszerének mennyiségének és mélységének bővítésére kidolgozott tervét.*

1.2 a-e) pontokhoz: A Semmelweis Egyetem az egészségipari területen érintett, itt végez oktatási, kutatási-fejlesztési és innovációs tevékenységet. Az Irinyi-tervben az egészségipar, azon belül a gyógyszeripar, a biotechnológia és az orvosi műszergyártás is, mint a magyar gazdaság szempontjából kiemelt jelentőségű terület került nevesítésre. A fenti gazdasági területek esetében a megtermelt javak, a meglévő kapacitások és infrastruktúrák több mint 70%-a a központi régióra esik, így a Semmelweis Egyetem stratégiai jelentőségű a terület nagyvállalatai és kkv-i, de a mikrovállalatok tekintetében is. Ez viszont azt is jelenti, hogy az egyetemnek is kiemelt célcsoportjait jelentik ezek a vállalkozások. Míg korábban az egyetemi vezetők elsősorban a nagyvállalatokkal kapcsolatos stratégiai szövetségre törekedtek, addig napjainkra ez kibővült a terület meghatározó kis- és középvállalataival is. Az egyetem jelenlegi vezetése mindemellett fokozott figyelmet fordít a mikrovállalkozásokra is, elsősorban a start-up és spin-off területre, mivel kiemelt KFI célként megfogalmazásra került, hogy a jelenlegi rektori ciklus végére (2023-ra) 50-60 start-up, spin-off vállalkozás kapcsolódjon a Semmelweis Egyetemhez.

A fenti folyamat elérése egy összetett megvalósítási folyamatot takar, ami magába foglalja a következő lépések megvalósítását:

- A kutatók vállalkozói szemléletének kialakítása, elsősorban kezdetben a „nyitottság” elérése.
- Az egyetemhez kapcsolódó hasznosító vállalkozások alapításához, működtetéséhez szükséges egyetemi szabályozó környezet és infrastruktúra megteremtése.
- A vállalkozói területen elért KFI eredmények figyelembe vétele az akadémiai területen történő előre haladásban.
- A vállalkozói területen szerzett tudás és tapasztalat visszacsatolása az egyetemi képzésbe.

1.2 f) ponthoz: A H2020 esetében a Semmelweis Egyetem a hazai egyetem közül vezeti a H2020-as források lehívásának rangsorát, de ezen szeretnénk még további előrelépést elérni. Mindezt a közvetlen brüsszeli források lehívásának előmozdítása érdekében szeretnénk egy olyan tudásbázist kiépíteni az igazgatóságon belül, mely nemcsak projektmenedzsmenti, hanem a forrás megszerzésével kapcsolatos minden egyéb tudással is áll a pályázóink, kutatóink rendelkezésére. Fontosnak tartjuk, hogy már a projektek generálásában is részt vegyünk és menedzsment támogatással segítsük az egyetem kutatóit abban, hogy konzorciumvezetővé tudjanak válni. Ennek kivitelezésében segít a már kialakult nemzetközi egyetemi kapcsolati hálónkban meglévő jó gyakorlatok ide csatornázása és az NKFIH információs pontjai révén hivatalosan is rendelkezésre álló információk, tudás feldolgozása, a pályázóink számára elérhetővé tétele

- c) *Mutassa be tevékenységenkénti bontásban az adott tevékenységre fordított emberhónapok mennyiségét, a költségeket, valamint azt, hogy az adott tevékenység hogyan járul hozzá a projekt sikeréhez, mik a konkrét várható eredményei számszerűsítve.*

Tevékenység	Munkaerő ráfordítás (emberhó)	Szolgáltatás beszerzés (ezer Ft)	Eszköz-beszerzés, anyag ktsg (ezer Ft)	Tervezett eredmény (db)	Tervezett eredmény (ezer Ft)
szervezeti innováció	18	-	-	1	-

koordináció - pályázatmenedzsment	72	-	-	nr	30 000
koordináció - projektmenedzsment	36	-	-	nr	-
koordináció – tudásmenedzsment	36	6 300	1 080	nr	-
koordináció – tech. transz., innovmenedzs.	54	-	2 032	nr	1,7
koordináció – üzletfejlesztés	18	-	-	nr	-
elemzés	18	-	-	6	-
oktatás, képzés	22	117	5 080	4	-
tájékoztató	18	1 270	-	18	-
adatbázisok kialakítása		4 000	-	4	-
PoC Alap és működtetése	16	-	42 291	1	-
H2020 NCP	12	-	-	1	-
hallgatói innováció támogatása	15	762	1 778	6	-

d) Mutassa be a Proof of Concept (PoC) Alap működési modelljét és elveit, a döntéshozó bizottság összetételét, a befogadni tervezett projektek jellemzőit és a kiválasztás elsődleges szempontjait. Térjen ki a PoC Alap egyetemen belüli és kívüli kommunikációjának módjára is Mutassa be a projektek mentorálási módszerét és utókövetését! Mutassa be, hogyan illeszkednek a PoC projektek az Egyetem innovációs tevékenységébe!

H) Proof of Concept (PoC) Alap létrehozása, működtetése

Az új és innovatív egyetemi kutatási eredmények gyakran nem jutnak el a piacra lépéshez szükséges fejlesztési mérföldkövekig és nem képesek áthidalni a kutatás és hasznosítás között tapasztalható rést. A kutatók sok esetben nem rendelkeznek a kutatási eredményeik hasznosítási lehetőségeivel kapcsolatos ismeretekkel, illetve nem ismerik fel a találmányaikban rejlő piaci potenciált. Az innovációs tevékenység támogatása céljából indokolt PoC Alap létrehozása, amelynek célja, hogy támogassa a találmányok, szellemi alkotások gazdasági szempontú értékelését, piaci validációját meghatározza a megfelelő hasznosítási módszert és lehetőséget nyújtson a licenciára vagy tőkebevonásra pl. spin-off cégalapítással. A támogatott projekteknél egyrésztől kiemelten kezeljük a Semmelweis Egyetem kulcs kutatási területeit és minden esetben körültekintően vizsgáljuk, hogy a fejlesztés megfelelő hasznosítási potenciállal rendelkezik-e.

A PoC Alap forrása a pályázati támogatás előírt maximális százalékához közeli keretösszeg, azaz a támogatás első 18 hónapjában 42 millió forint. A PoC Alap forrásait pályázat útján lehet igénybe venni, pályázhat a Semmelweis Egyetem minden polgára. A pályázás lehetősége folyamatos, a támogatás összege legfeljebb 7 millió forint lehet a pályázati dokumentáció alapján. Megítélésünk szerint az egészségipar területén nagyobb számban előfordulhatnak olyan projekttervek, amelyek számára nem elegendő ez a támogatási összeg, ezért a PoC Alap összegének kiegészítését tervezzük piaci partnerek bevonásával. Ez úgy történne, hogy a 3.1. pontban említésre kerülő KFI Bizottság, az adott ötlet megvalósítása szempontjából releváns piaci szereplőkkel és befektetőkkel kiegészülve hozna döntést a projekttervvel kapcsolatosan, ahol a támogatási forrás 50-50%-ban megoszlaná az egyetem és a piaci partner/befektető között, azzal a megkötéssel, hogy az egyetemre eső rész nem haladhatja meg a 7 millió Ft-ot.

A PoC alap illeszkedése a Semmelweis Tudományos és Innovációs Alapjához (STIA)

Míg a PoC Alap a kutatási eredmények üzleti potenciáljának feltérképezésével, előzetes üzleti terv elkészítésével foglalkozik, addig a STIA már az így piacilag validált találmányok tovább fejlesztésével, prototípusig (Minimum Viable Product státusz) való eljuttatásában tudja a kutatókat, pályázóinkat segíteni. Ezért a PoC Alap mintegy „előszobaként” funkcionálhat a STIA innovációs pályázati felhívásaira

jelentkezőknek. Ezáltal a STIA-ra beadott pályázatok minősége és üzleti megalapozottságának erősödését várjuk.

e) Amennyiben a Felhívás „Választható tevékenységek” listájának b), f), g) és k) pontja közül választott, kérjük ezek létrehozására, fejlesztésére, működtetésére kidolgozott tervét és tervezett eredményeit mutassa be. Ismertesse az eredmények közvetett hatásait és azt, hogy mindez hogyan illeszkedik az Egyetem innovációs tevékenységébe! Táblázatos formában is foglalja össze a humán és pénzügyi ráfordításokat, valamint a tevékenységek eredményének természetes és pénzügyi mérőszámait!

B) Szellemitulajdon-védelmi szabályozás, kapcsolódó folyamatok működtetése, iparjogvédelmi bejelentések és az ehhez kapcsolódó szabadalmi ügyvivői vélemények, újdonságkutatások, valamint egyéb szakvélemények beszerzése.

A Semmelweis Egyetem a szellemi alkotásokat a Szellemitulajdon-kezelési szabályzat (SZTKSZ) alapján, szabadalmi ügyvivő segítségével kezeli. Szellemitulajdon-kezelési szabályzat rögzíti az adott kutatóhelyen létrehozott szellemi alkotások kezelésére és hasznosítására irányadó szabályokat, illetve a szellemi alkotások létrehozásában közreműködő kutatók jogait és kötelezettségeit.

Szellemitulajdon-védelmi tudatosságnövelésért a Szellemi Tulajdon Nemzeti Hivatalának (SZTNH) szakmai együttműködésével az Egyetem képzést szervezett az Innovációs Igazgatóság munkatársainak.

Az Egyetemen publikációs előszűrés szolgáltatást végzünk a kutatóknak, mely során azt vizsgáljuk publikáció előtt, hogy van-e potenciálisan hasznosítható találmány a beküldendő anyagban. Az előszűréssel összefüggő feladatok prioritást élveznek, az áttekintést 10 munkanapon belül vállaljuk. Az előszűrés szempontjai különösen a következők:

- A publikációban található-e iparjogvédelmi (pl. szabadalmi, használati- minta, formatervezésiminta-, növényfajta-) oltalomban részesíthető szellemi alkotás vagy árujelző?
- Az adott szellemi alkotás esetében elvileg lehetséges-e a szabadalmi oltalom megszerzése,
- Az adott szellemi alkotás esetében elvileg lehetséges-e a használatiminta-oltalom megszerzése.

Az oltalmakkal kapcsolatos irányvonalak meghatározására az egyetem Iparjogvédelmi stratégiát állított össze. A Stratégia felöleli minden szellemi tulajdon körébe tartozó szellemi termékek oltalmazására és hasznosítására szolgáló eljárást. Elsődleges cél, hogy az SE eszközeivel és tudáskapacitásával létrehozott kutatási eredmények az SE tulajdonában maradjanak, ne szivároгjon ki a szellemi tulajdon más hasznosításába, hanem a kutatókat támogatva egyrészt segítsünk a szellemi tulajdon feltárásában úgy, hogy ne akadályozzuk a folyamatot, másrészt költségghatékony módon járjunk el. A fenti cél elérése érdekében a folyamat a következő:

- A Semmelweis Egyetem Központi Könyvtárral közösen kidolgozott eljárás szerint a publikáció beküldését megelőző időszakban azt oltalmazandó műszaki megoldásokat kiválasztjuk és a szabadalmi kritériumoknak szabadalmazhatóság esetén az Egyetemi Technológia Transzfer Bizottság (ETTB) dönt a folyamat további lépéseiről.
- Befogadási kritériumok alapján, amennyiben a publikáció tartalmilag kielégíti a szabadalmazhatóság feltételeit az egyetem befogadja azt és az ETTB határozata alapján elindul a szabadalmaztatási eljárás.

Az újdonság tartalom vizsgálatát az Igazgatóság munkatársai végzik. A szabadalmak kutatásához a PatSnap előfizetéses rendszert használjuk. A PatSnap egy online szabadalom adatbázis (több mint 120 millió szabadalommal), amely egyszerűen lehetővé teszi a szabadalmak keresését, elsődleges újdonságkutatást, versenytársak elemzését, technológiák keresletének elemzését, stb.

Technológia Transzfer Menedzsment (TTM) rendszer kidolgozása a PNYR 2.0-hoz hasonlóan

A korábbi csak papír alapon részben, vagy egészen elérhető dokumentumoknak az a hátrányuk, hogy amennyiben az azokat ismerő kollégák elhagyják az egyetemet, nagy eséllyel elvesz az a tudás, mely a szerződések és döntések háttereit ismeri és tudja, hol lehet azokat megtalálni. A szabadalmi ügyek ráadásul soha nem egy-két éves időtávlatokról szólnak, hanem akár 20 évet is felöllelhetnek. Ezért fontos, hogy olyan adatbázisunk legyen, ami akkor is elérhető, ha a humán állomány teljesen kicserélődik. Fontosnak tartjuk, hogy

- bár még kevés számú szellemi alkotása van az egyetemnek, de – már most úgy tartjuk nyilván a létrehozott szellemi vagyont, amely jól kereshető, megfelelő a mai kor elvárásainak és egyfajta menedzsment szemléletet is tükröz.

F) Szellemitulajdon-védelmi tudatosságnövelő, start-up vállalkozói és üzletfejlesztési tematikájú képzések, tréningek megtartása, továbbfejlesztése; kreditpontos képzések indítása a fenti témákban, különös tekintettel a hallgatói-KKV/startup együttműködésre épülő gyakorlat-orientált kurzusokra; a fent felsorolt képzéseken, tréningeken résztvevő hallgatói létszám növelése.

Az innováció iránti fogékonyság, nyitottság, a kreatív gondolkodás javítása, elterjesztése elengedhetetlen. A fentiekhez szükséges a rendelkezésre álló lehetőségek, eszközök, humán- és tárgyasult infrastruktúra minél teljesebb körű ismerete. Fontos a jó példák hangsúlyozása, minél teljesebb körű terjesztése mind a gazdaság, mind a társadalom körében a manapság erre a célra a leghatékonyabban használható csatornákon keresztül. A 2019/2020-as tanévben új innovációs ismereteket bemutató tantárgy bevezetését tervezi az Egyetem (4. függelék), melynek során egy részről bemutatjuk az Egyetem szellemitulajdon-kezelési szabályait és gyakorlati tanácsokkal látjuk el a hallgatókat a szellemi alkotások védelmével kapcsolatosan, másrésztől alapvető vállalászási ismereteket oktatónk. Az aktuális piaci trendeknek megfelelő vezető technológiai megoldások bemutatásán túl, sikeres egészségügyi start-up/spin-off vállalkozások is bemutatkoznak és gyakorlati valós példákkal mutatják be vállalkozásuk fejlődését. A képzésért a hallgatók kredit pontot kapnak. Az előadásokat és anyagokat angol nyelven készítik az előadók, hiszen a nemzetközi piacra lépés a célja szinte valamennyi induló vállalkozásnak, valamint a hallgatóink egy harmada nem magyar anyanyelvű, így ők is részt tudnak venni a képzésen. Az akkreditálandó képzésen túl rendszeres, tematikus műhelymunkában tervezzük megvalósítani a hallgatói szemléletformálást az innovációval kapcsolatosan.

G) Hallgatói innováció támogatása: Hackatonok, innovációs és start-up versenyek szervezése, díjazása. Hallgatói open lab és fab-lab működtetése. A támogatás feltétele, hogy a programban külső partnerek (cégek, non-profit szervezetek, stb.) is részt vegyenek.

A hallgatók az innováció motorjai, hiszen számos ötletük van, valamint a több szabad kapacitásuk is, mint az esetlegesen klinikusként is dolgozó kutató orvosnak. Sokszor „külsősként” tudják kezelni a problémákat és a generációs különbségből adódóan is több az ún. „out of the box” ötlet ebből az innovátor csoportból. Külsős inkubátorok, akcelátorok, ötletgyárak helyett az egyetemnek kell lehetőséget biztosítani a hallgatói vállalkozások elindításához. El kell azt érni, hogy a hallgatók fejlesztési ötleteikkel ne külső mentorokat keressenek, hanem találjanak segítséget projektjük kidolgozásához az egyetem ökoszisztémáján belül. Ennek eléréséhez fontos, hogy az egyetem maga legyen a kezdeményezője azon eseményeknek, amelyek a hallgatók vállalkozóvá válásában fontos szerepet játszhatnak. Ezek finanszírozására ma már többféle forrás is elérhető:

- külső finanszírozók, akik bejönnek az egyetemi ökoszisztémába (Design Terminal, BVK, start it @ K&H, akcelátorok)
- hazai pályázati forrás: innovációs ökoszisztéma pályázat és jövőbeli utódjai
- EIT Health pályázatok és rendezvények.

A tavalyi évben számos olyan eseményt szerveztünk, vagy látogattunk meg, amelyek által start-up és mentor tapasztalatokat tudtunk behozni az Egyetemre. További rendezvény lehetőségek:

bootcamp-ek, workshopok start-upoknak, ötlet versenyek hallgatóknak, vállalkozóvá váláshoz szükséges mentorálási program, befektetői pitch versenyek, belső „Demo Day”-ek, Start Up Cup, Start Your Idea platform létrehozása. A hallgatói vállalkozások személyi állományának fejlesztésért egy multidiszciplináris közösségépítő rendezvénysorozat (Matchpoint) alapító tagja a Semmelweis Egyetem, melynek célja a különböző tudományterületek hallgatóinak összehozása egy az ELTE pszichológus hallgatói által kidolgozott módszertan alapján. A rendezvényen a Budapesti Műszaki Egyetem, a Corvinus Egyetem, ELTE részvételén túl inkubátor szervezetek (Demola, InCube, BGE Start Lab, stb.) és kockázati tőkebefektetők is képviseltetik magukat. A rendezvénysorozat szervezésébe további egyetemek bevonását tervezzük.

Az egyetemen belül hackatonok szervezését tervezzük, ahol kifejezetten ipar által megfogalmazott kihívásokra kereshetik a megoldást a hallgatók, miközben megismerkedhetnek a „design thinking” módszertannal, a „pitch készítés” alapjaival.

A képzések, versenyek része lenne a tudománykommunikáció fontosságának hangsúlyozása, hiszen a kutatások esszenciális eleme a tudományos közösséggel való kommunikáción túl az esetleges befektető és lakossági célcsoportra irányuló párbeszéd is.

J) Technológia- és tudástransferhez kapcsolódó kompetenciák fejlesztése az alábbi tevékenységek keretében innováció- és kutatómenedzsment képzések szervezése a kutatók és hallgatók részére; technology scouting tevékenység megvalósítása; technológia-validációhoz szükséges kompetenciák kiépítése; nemzetközi konferenciákon, workshopokon való részvétel.

Az innováció menedzsmenttel foglalkozó munkatársak folyamatos és stratégiára épülő képzése kiemelt fontosságú, hiszen a témában nagy múltra visszatekintő, fejlett technológia-transzfer rendszerrel rendelkező egyetemek jó gyakorlatainak megismerése és adaptálása az intézményi lehetőségeknek megfelelően a felzárkózás alapja lehet a nyugat-európai élvonalbeli innovátor egyetemekhez. Az innovációs fejlesztési trendekkel való lépéstartás alapja a legfőbb technológia transzfer konferenciák (pl. ASTP Proton) és ipari kapcsolatépítő rendezvények rendszeres látogatása.

Kutatócsoport mélyinterjúk: A technológiák feltárásának hatékony módja, hogy a kutatócsoportokkal mélyinterjúkat végzünk a projektjeikről. Számos projekt került felderítésre az utóbbi időben az ilyen interjúk során, ezért ezt a tevékenységet szeretnénk folyamatossá tenni. A célunk, hogy 1-2 évente eljussunk minden egyes kutatócsoporthoz, és a projektek hasznosításba vitelével növeljük az Egyetem innovációs potenciálját.

Lejáró pályázatok figyelése: Az Innovációs Igazgatóság szervezetfejlesztésének részeként külön erőforrást kívánunk allokálni a lejáró pályázatok eredményeinek felmérésére és jogi, üzletfejlesztési szempontból való kiértékelésére. Célunk, hogy a pályázati eredmények minél nagyobb arányban kerüljenek piaci hasznosításra, illetve hogy az Egyetem maximalizálja a konzorciumban beadott pályázatok eredményeként létrejött találmányokból származó bevételeket.

Munkatársak tapasztalatszerzése: A munkatársaink korábban is megismerkedtek több sikeres innovációs központ működésével. A célunk, hogy az ezekben a sikerközpontokban kidolgozott megoldásokat és innovációkat nyomon kövessük, és azt beépítsük az Egyetem innovációs folyamataiba. Támogatni kívánjuk, hogy az Innovációs Igazgatóság munkatársai a helyszínen gyűjtsenek tapasztalatokat ezekben az egyetemi innovációs központokban akár tanulmányút akár oktatás keretében.

Startup Journeys/Startup utak: Lehetőséget biztosítunk a start-up projektben gondolkodó kutatók/PhD hallgatók/hallgatók számára, hogy megismerjék az Egyetemenről indult start-up cégek által bejárt utakat. Ahány start-up, annyi út a sikerhez. Evente 1-2 rendezvényt szervezünk, minden rendezvény középpontjában a Semmelweis Egyetemenről indult egy-egy start-up cég fog állni. A start-up vezetői bemutatják az útjukat az Egyetemtől a sikerig, majd nyilvános kérdés-válasz szekciót tervezünk. A rendezvényen az Innovációs Igazgatóság szakemberei egy-egy standdal jelennek meg, ahol a résztvevők tájékozódhatnak az igazgatóság szolgáltatásairól (külön IP, Üzletfejlesztés, Pályázat stand).

Business Mentoring/Üzleti mentorálás: Az Egyetemen keletkező találmányok üzleti hasznosításához elengedhetetlen a feltalálók/kutatók bevonása és támogatása. Az üzleti mentorálás keretében a kutatók egy üzletfejlesztő mentort kapnak, aki tapasztalataival segíti a kutatót. A mentor és a kutató közösen alakítja ki a találmány képét, amely a piac számára is értelmezhető. A mentorálás magában foglalja, hogy a mentor részt vesz a kutatóval a releváns nemzetközi ipari kapcsolatépítő rendezvényeken, kiállításokon.

Clinical Innovation Award/Klinikai Innovációs Díj: A PhD hallgatók/hallgatók számára tervezzük meghirdetni a Klinikai Innovációs Díjat. A díjra 3-5 fős csapatok nevezhetnek. A nevezésben a csapatok megadják, hogy melyik klinikával szeretnének dolgozni, a helyszínen felméri a folyamatokat, meghatározzák a problémákat, és innovatív megoldásokat dolgoznak ki a szolgáltatások javítása érdekében. A nyertes ötletet az Innovációs Igazgatóság felkarolja, befogadja az Egyetem szellemi tulajdon portfóliójába, és üzleti mentorálást biztosít a csapatok számára. A díjnyertes csapat pénzjutalomban is részesül.

f) Ismertesse a Felhívás „Választható tevékenységek” listájának a) pontja alatt említett (tervezett) adatbázist, annak működtetését, fő funkciót és illeszkedését az Egyetem innovációs tevékenységébe!

Korábbiakban már említésre került, hogy az adatbázis létrehozására a projekt első másfél évében még nem, majd csak a második másfél évben fog megvalósulni. Szeretnénk itt is megjegyezni, hogy a Science Park koncepció megvalósítása miatt egy ilyen offline adatbázist már létrehoztunk, azonban értelmezésünkben

a támogató szempontjából az „adatbázis” jelentése egy működő, online elérhető, folyamatosan (lehetőség szerint automatizáltan) frissülő adatbázist jelentene, amely használata beépül a vezetői gyakorlatba. Az ilyen működést mutató adatbázist csak a projekt második másfél évében kívánunk létrehozni.

2.2. *Mutassa be a tevékenységek ütemezését, egymásra épülését (kizárólag ábra formátumban: Gantt-diagram).*

Tevékenységek	Hónapok (1-18., mérföldkő: 9. hónap)
KÖTELEZŐ TEVÉKENYSÉGEK	
A) Központi szervezeti egység	
SZMSZ módosítás	■
üzemeltetés	■ ■
B) KFI kapacitások	
felmérés és felülvizsgálat	■ ■ ■ ■ ■
komp.menedzsm. kialakítás, működtetés	■ ■
adatszolgáltatás	■
C) Tudásmenedzsment helyi adatbázis	
kialakítása	■ ■
üzemeltetés, karbantartás	■ ■
adatszolgáltatás	■ ■
D) Intézményi szellemi tulajdon-kezelési szab.	
aktualizálás	■ ■
E) Nyilvános éves beszámoló	
elkészítés	■ ■
nyilvánosságra hozatal	■ ■
F) A b) és c) ponthoz kapcsolódó feladatok	
feladatok ellátása	■ ■
G) Üzleti és működési modell	
elkészítése	■ ■
H) Szellemi tulajd. védelmére elkülönített keret	
létrehozás	■ ■
működtetés	■ ■
I) Innováció- és kutatómenedzsment képzések	
képzések szervezése	■ ■
VÁLASZTOTT TEVÉKENYSÉGEK	
B) Szellemitul. -védelmi szabály. kapcs. foly,	
működtetés	■ ■
iparjogvédelmi bejelentések	■ ■
TTM rendszer kidolgozása	■ ■
TTM rendszer működtetése	■ ■
F) Szellemitul. védelmi képzések, tréningek	
képzések, tréningek	■ ■
kredit pontos képzés	■ ■
G) Hallgatói innováció támogatása	
open-lab, fab-lab	■ ■
hackatonok, innovációs versenyek	■ ■
H) PoC Alap	
létrehozás és működtetés	■ ■
J) Horizon Europe Információs Pont	
létrehozás és működtetés	■ ■
K) Innováció- és kutatómenedzsment	
képzések	■ ■

3. A Projekt működésére vonatkozó információk

3.1. *Kérjük, mutassa be a projekt szervezetét, kitérve az ellátandó funkciókra és kiemelt szakmai szerepekre a projektszervezet belüli irányítási módszerekre és hatáskörökre, továbbá a projektszervezet egyetemen belül és kívül elfoglalt státuszára.*

A Semmelweis Egyetem vezetésének legfontosabb célkitűzése, hogy az egyetem az elkövetkező tíz évben a nemzetközi felsőoktatási rangsorokban TOP100-as intézménnyé váljon, valamint szakterületén Európa öt legjobb egyeteme közé kerüljön. Ezen célok eléréséhez az egyetem vezetősége meghatározta a fejlesztési irányokat és az ehhez szükséges eszközrendszert. Ezek közül az egyik, az elkövetkező éveket meghatározó kiemelt irány a szolgáltatásokra és szellemi tulajdon hasznosításra alapozott piaci árbevétel lehetőségeinek kiépítése, majd növelése lesz.

Az eddig leírtak azt is jelentik, hogy a Semmelweis Egyetem egy olyan innovációs ökoszisztémát kíván létrehozni és működtetni, amely szerves része mind az ágazati, mind a területi, mind pedig a nemzeti innovációs ökoszisztémának és jelentős nemzetközi kapcsolatrendszerrel is rendelkezik. Az egyetemi innovációs ökoszisztéma értelmezésünkben tehát túlmutat az eddig sikeresen felépített Innovációs Igazgatóságon és az egy olyan komplex szakmai programot testesíti meg, amely fő célja az egyetem harmadik missziós tevékenységének, tehát a gazdasági és társadalmi szerepvállalásának kiteljesítése.

Az innovációs ökoszisztéma fontos eleme lesz a budapesti **Egységiségipari-Biotechnológiai Science Park koncepció megvalósítása**, hiszen a Semmelweis Egyetem-Pázmány Péter Katolikus Egyetem-Nemzeti Közszolgálati Egyetem hármasa köré épülő innovációs ökoszisztéma képezheti a kormányzati KFI Stratégiában megfogalmazott elveknek egy működőképes innovációs ökoszisztéma modelljét és lehet egy piacorientált szemlélettel bevételt teremtő példája a hazai transzlációs kutatásoknak. A megteremteni kívánt innovációs ökoszisztéma tudás- és innovációmenedzsmenttel, elemzési, oktatási és innovatív szakmai programokkal egészíti ki a már meglévő rendszert. Jelen pályázat valójában egy kiváló lehetőséget teremt arra, hogy kialakítsuk azt az ideális munkatársi állományt, amely rendelkezik azzal a menedzsmentkompetenciával, ami majd képes lesz a Science Park Innovációs Központját és Inkubátorházát vezetni és működtetni, valamint kidolgozzuk az ehhez szükséges szabályozó eszközökkel és alpinfrastruktúrával.

Célok: Jelen dokumentumban bemutatjuk, hogy milyen tevékenységek végrehajtásával kívánjuk teljes körűen kihasználni a lehetőségeinket, hogy tovább fejlesztve az eddig elért eredményeket kiépítsük a teljes innovációs ökoszisztémát. Mindez kivételes lehetőséget jelent a Semmelweis Egyetem számára, hogy megteremthesse mind a piaci tevékenységet megalapozó központi szolgáltató egységek, mind a KFI területéhez szükséges szakmai menedzsmentfolyamatok hatékony rendszerét, a jelenlegi munkatársak képzését, és a rendszer működtetéséhez szükséges professzionális munkatársak felvételét. Így adott lesz a lehetőség a versenyképes működtetéshez szükséges eszközrendszerek kidolgozására és alkalmazására is.

A következő célkitűzések elérését tervezzük:

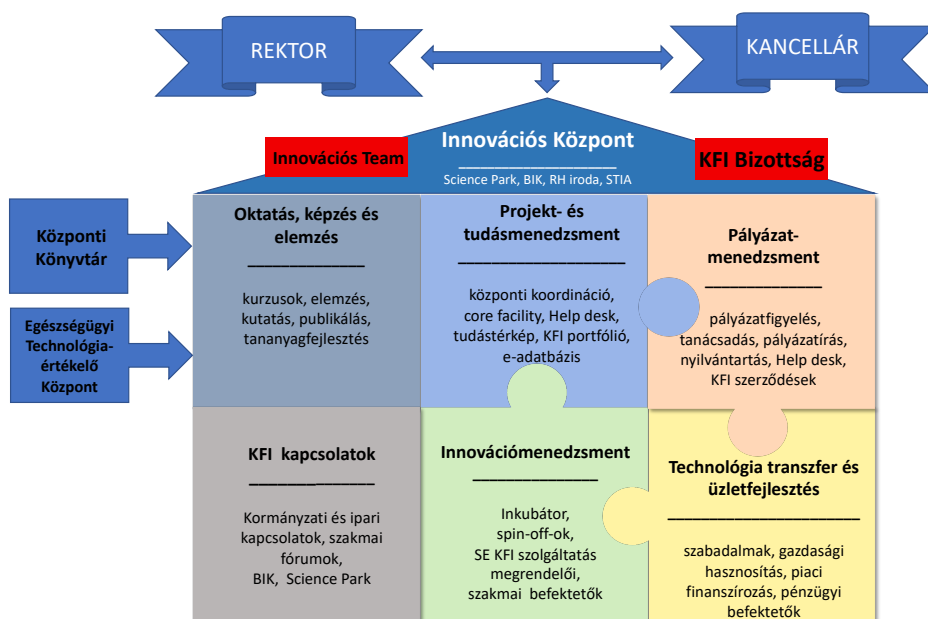
- A technológia- és tudásáramlást elősegítő szervezetrendszer biztosítása.
- Versenyképes hazai és nemzetközi innovációs tudásközponti pozíció megtartása, fejlesztése.
- Innovatív, motiváló egyetemi légkör kialakítása, hitelesség, bizalom megteremtése, innovációs képzések biztosítása.
- Az innovatív ötletek generálásának, a kutatási eredmények gazdasági hasznosulásának elősegítése, innovatív és vállalkozói szemlélet tudatosítása.
- Stratégiai partnerkapcsolatokat építése és ápolása hazai és nemzetközi nagyvállalatokkal, kis vállalkozásokkal, valamint akadémiai és egyéb nem profitorientált szervezetekkel.
- Az egyetem KFI hasznosító szerepének fejlesztése.
- A nemzetközi KFI projektekben történő részvétel biztosításához szükséges tudástranszfer szervezet, hálózat és infrastruktúra biztosítása.
- A hazai és nemzetközi innovációs szervezetekkel történő kapcsolattartás.

A megvalósítani kívánt szervezeti struktúra a jelenlegihez képest a következő lényegi módosításokat tartalmazza:

- a szervezeti egység a rektor és a kancellár közös irányítása alatt áll

- neve megváltozik Innovációs Központ, utalva ezzel is arra, hogy az eddigi kizárólagos kancellári vezetés átalakul
- megjelenik a tudásmenedzsment
- létrejön egy erős innovációmenedzsment terület, amely mentorálási feladatokat is ellát
- kiépül egy olyan egység, amely elemzésekkel segíti a KFI területre eső döntéshozatalt, kutatási és oktatási tevékenységet végez mind a graduális, mind a posztgraduális képzésben (ez a szervezeti egység szorosan együttműködik a Központi Könyvtárral és a 2019. július 1-étől működő Egészségügyi Technológiaértékelő Központtal)
- létrejön egy kormányzati és céges kapcsolatokat ápoló, marketing és médiatevékenységet végző csoporttal
- a stratégiaalkotást és a piaci kapcsolat kiépítését segíti a cégvezetőket is tartalmazó Innovációs Team
- az egyetem KFI területére eső, nem szenátusi szintű döntéshozatalt a KFI Bizottság végzi

A fentiek teljesítéséhez a következő szervezeti struktúrát kívánjuk megvalósítani:



Az egyetem szempontjából a fenti változtatás esszenciális, hiszen napjainkban a felsőoktatási intézmények rengeteg globálisan jelentkező kihívással néznek szembe és ezekre válaszul hatékony megoldási folyamatokat kell megvalósítaniuk. **A gyorsan változó világhoz, a dinamikus módon változó társadalmi és gazdasági igényekhez a felsőoktatási intézményeknek úgy kell alkalmazkodniuk, hogy megfeleljenek napjaink társadalmi és gazdasági elvárásainak, amely elvárások közül a leglényegesebbek:**

- igény a növekvő társadalmi szerepvállalásra,
- elvárás a piaci árbevétel növelésére,
- intézményfinanszírozási modellek megújítása és
- gyorsan növekvő különbség a tudományos és technológiai ismeretek bővülése és ezek oktatásba, képzésbe történő effektív beépülése között.

Mindezeket a Semmelweis Egyetemnek is figyelembe kell vennie nem csak az oktatási és kutatási tevékenységükben, hanem a menedzsmentben és az azt támogató adminisztrációban is, ennek megfelelően kell a saját folyamatainkat és tevékenységeinket átalakítanunk, optimalizálnunk.

3.2. „The Business Model Canvas” (az Innovációs Igazgatóságra/Központra értelmezve)

<p>Partnerek:</p> <ul style="list-style-type: none"> • az egészségipari és biotechnológiai piac hazai és nemzetközi szereplői • hazai felsőoktatási intézmények TTI egységei • befektetők, üzleti angyalok • a Kormány (ITM, NKFIH) 	<p>Tevékenységek:</p> <ul style="list-style-type: none"> • szellemi tulajdonkezelés • mentorálás • tanácsadási, szakértői tevékenység a KFI vonatkozásában • projektmenedzsment 	<p>Értéktérítés:</p> <ul style="list-style-type: none"> • IP értékelés • szabadalmaztatás • iparjogvédelmi, oltalomszerzési, cégalapítási tanácsadás • pályázat-projektmenedzsment • hasznosítási tárgyalások • üzletfejlesztés • mentorálás • oktatás • képzés (innováció- és tudásmenedzsment) • elemzés 	<p>Ügyfélkapcsolat:</p> <ul style="list-style-type: none"> • egyablakos online rendszer • open-lab • rendszeres (heti) nyílt rendezvények 	<p>Ügyfelek:</p> <ul style="list-style-type: none"> • kutatók, hallgatók, oktatók, orvosok, egészségügyi szakellátásban dolgozók (az egyetem teljes munkavállalói stábjá) • PPKE • NKE • egészségipari kkv-k • egyetem közeli spin-off és start-up cégek
<p>Költség:</p> <ul style="list-style-type: none"> • Proof of Concept Alap (a költségek kb. 40%-a) • Eszközbeszerzés (a költségek kb. 5%-a) • személyi kiadások (a költségek kb. 30%-a) • rendezvényekhez kapcsolódó kiadások (a költségek kb. 5%-a) • képzésekhez kapcsolódó kiadások (a költségek kb. 5%-a) • általános költség (a költségek kb. 15%-a) 		<p>Bevétel (mivel a bevételi összetétel típusa változni fog az évek múlásával, ezért túl-ig került megadásra):</p> <ul style="list-style-type: none"> • KFI területre eső központi szolgáltató egységek tevékenysége (a bevételek kb 20-40%-a) • KFI szolgáltatások igénybevétele kkv-k számára (szellemi tulajdonkezelés) (a bevételek kb 5-10%-a) • KFI szolgáltatások igénybevétele felsőoktatási intézmények számára (szellemi tulajdonkezelés, oktatás, képzés, elemzés) (a bevételek kb 10-25%-a) • Pályázati aktivitás (a bevételek kb 10-30%-a) • Iparjogvédelmi oltalom alatt álló szellemi alkotás hasznosítása (a bevételek 5-40%-a) 		

3.3. Kérjük, készítsen SWOT elemzést a projektről.

INTERNAL FACTORS – BELSŐ TÉNYEZŐK	
STRENGTHS (+) ERŐSSÉGEK	WEAKNESSES (-) GYENGESÉGEK
<ul style="list-style-type: none"> - Az egyetem KFI tevékenysége szempontjából meghatározó egészségipari terület a technológia- és tudásintenzív gazdasági területekhez tartozik. - Az SE az egyik legmaghatározóbb hazai egyetem. - Az SE a hazai orvos-, gyógyszerész- és egészségügyi képzés tekintetében vezeti a hazai egyetemi rangsorokat. - Az egyetem vezetése elhivatott a KFI terület hatékonyabbá tételében és ehhez minden szükséges támogatást és erőforrást megad. - Az egyetem KFI területen dolgozó vezetői hazai tekintetben meghatározó személyek. - Az Innovációs Igazgatóság már évek óta működik. - Több éve működő Innovációs Alap (STIA). - Az egyetem kutatói rendkívül széleskörű nemzetközi kapcsolatrendszerrel rendelkeznek, amit még erősít a nagyszámú külföldi hallgató jelenléte is. 	<ul style="list-style-type: none"> - Nem piaci szemléletű működés. - Az államháztartási szabályrendszerből adódó korlátok. - A FIEK hiánya. - Az „elavult”, alapkutatási központú kutatói szemlélet. - A spin-of és start-up vállalkozások alacsony száma.
EXTERNAL FACTORS – KÜLSŐ TÉNYEZŐK	
OPPORTUNITIES (+) LEHETŐSÉGEK	THREATS (-) VESZÉLYEK
<ul style="list-style-type: none"> - Az egyetem a közép-magyarországi régióban található, ahol az egészségipari cégek hozzávetőleg 70%-a is. - Az egészségipari, biotechnológia nagyvállalatok a magyar gazdaság meghatározó szereplői. - Az egészségipari, biotechnológia területen működő kkv-k általában dinamikusán fejlődnek. - A létrehozni kívánt Science Park az első és egyedüli kizárólag az egészségipart érintő tudáspark lenne hazánkban. - Erős kapcsolatrendszer épült ki a Pázmány Péter Katolikus Egyetemmel és a Nemzeti Közszoigálati Egyetemmel. 	<ul style="list-style-type: none"> - A Science Park pénzügyi fedezetének jelenlegi bizonytalansága. - A hazai egyetemfinanszírozási modellek jelenleg folyamatban lévő reformja. - A jelenlegi finanszírozási rendszer hosszú távú tervezést nem tesz lehetővé.

3.4. Kérjük, mutassa be a projekt kockázatait (bekövetkezési valószínűséggel), azok várható hatását, illetve a lehetséges kezelési módokat.

A pályázat korábbi részében kifejtettük, hogy a Semmelweis Egyetem egy olyan innovációs ökoszisztémát kíván működtetni, ami túlmutat az eddig sikeresen felépített Innovációs Igazgatóságon és az egy olyan komplex szakmai programot testesíti meg, amely fő célja az egyetem harmadik missziós tevékenységének, tehát a gazdasági és társadalmi szerepvállalásának kiteljesítése. Ebben a folyamatban nagyon fontos szerepet kap a budapesti Egyézségipari-Biotechnológiai Science Park koncepció megvalósítása. A megteremteni kívánt innovációs ökoszisztémában tudás- és innovációmenedzsmenttel, elemzési, oktatási és innovatív szakmai programokkal egészítjük ki a már meglévő rendszert. Jelen pályázatra úgy tekintünk, hogy egy kiváló lehetőséget teremt arra, hogy kialakítsuk azt az ideális munkatársi állományt, amely rendelkezik azzal a menedzsmentkompetenciával, ami majd képes lesz a Science Park Innovációs Központját és Inkubátorházát vezetni és működtetni, valamint kidolgozzuk az ehhez szükséges szabályozó eszközöket és alpinfrastruktúrát. Összefoglalva a Science Park és az Innovációs ökoszisztéma pályázatban megvalósítani kívánt struktúra és szakmai program, valamint az egyetem „nagy” KFI programjai (pl. Nemzeti Szívprogram, Nemzeti Bionika Program, Felsőoktatási Intézményi Kiválósági Program, Tématerületi Kiválósági Program, egyéb VEKOP és NVKP támogatások) szerves egységet alkotnak egymással.

A fentiekből logikusan adódnak a projekt kockázati tényezői is:

1. Elhúzódik a Science Park megvalósítása (elsősorban pénzügyi nehézségek miatt, valószínűsége 50-60%). Ezt a kockázati tényezőt már elkezdtük mérsékelni, mivel az ITM jóváhagyásával elkezdődtek a külső befektetőkkel történő tárgyalások.
2. Nem sikerül a szükséges minőségű kompetenciával rendelkező csapat összeállítása (valószínűsége 20-25%). Ezt a kockázati tényezőt is elkezdtük csökkenteni, mivel az előkészítő szakaszban már elkezdtük a munkatársi állomány kompetenciaterképének az elkészítését, arra az esetre, ha belső munkaerőátcsoportosításra lenne szükség. A felmerés ugyancsak lehetőséget adott arra, hogy a hiányzó kulcskompetenciákat már most azonosítsuk és elkezdjük a hiányzó 2-4 munkatárs mihamarabbi megtalálását.
3. A projekthez szükséges beszerzések elhúzódása (valószínűsége 5-10%). Már a korábbi tapasztalatokra építve kidolgoztunk egy beszerzési folyamatmenedzsmentet, amivel próbáljuk ezt a kockázatot csökkenteni.
4. A piaci trendek változása (valószínűsége kb. 5%). Nem nagyon valószínű ennek a bekövetkezése, mivel az OECD és az EU által beazonosított globális problémák közül több kapcsolódik közvetve vagy áttételesen az egészséges társadalomhoz, az egészségiparhoz és egészséggazdasághoz. Valójában csak egy globális piaci válság érintheti negatívan az elképzeléseink megvalósítását.

3.5. Kérjük, mutassa be a projekt nem számszerűsíthető, illetve a vállalásokon túlmutató eredményeit.

Nem számszerűsíthető, illetve a vállalásokon túlmutató eredmények a következők:

1. A piaci szemlélet elterjedése az egyetem kutatói között.
2. Szemléletváltás a kutatásban, oktatásban.
3. Az oktatás, kutatás módszertanának megváltozása.
4. A hallgatók kutatói aktivitásának növelése.
5. A folyamatok elindulnak az „open science” és „open innovation” elvek megvalósulásának irányába.
6. Az akadémiai előmenetel követelményrendszerébe beépülő olyan mutatószámok, amelyek az alkalmazott kutatási eredmények, szabadalmak és piaci eredmények indikátorai.
7. Hatékonyabb (nagyobb kihasználtságú) kutatási infrastruktúra használat.

3.6. Fenntarthatóság, jövedelmezőség bemutatása

Kérjük, mutassa be, hogyan lesznek a projekt eredményei fenntarthatóak, illetve milyen ütemezésben (éves bontásban) és milyen összegben várható bevétel a projekt időtartama és az azt követő 3 évben!

Mutassa be, hogyan tervezik a projekt hosszú távú fenntartását, milyen tevékenységek és források szükségesek ehhez a projekt zárását követően?

Többször említésre került már, hogy az egyetemi innovációs ökoszisztéma pályázat szorosan kapcsolódik az egyetem Science Park projektjéhez. Természetesen mindez a fenntarthatóságra is igaz. Mindezt szükséges röviden a Science Park bemutatása is, amely **egyetem és az ipar, azon belül az egészségipar és a biotechnológia határterületén** működő Science Parkot jelent, amit **üzleti vállalkozásként**, az üzleti életre vonatkozó szabályok és szabályozók szigorú betartásával kívánják a tulajdonosok működtetni. Ez igen fontos, mivel a Science Park vezetőjét **kötik az üzleti élet szabályai és irányelvei, és szükség esetén egy kommersziális szervezet gyorsaságával és megfontoltságával tud cselekedni.** A nemzetközileg sikeres science parkok működése alapján az egyetem vezetői is úgy gondolják, hogy hazánkban a tudományos parkoknak akkor lesz jövőjük, ha az eddigieknél is **jobban koncentrálnak a kis, technológia-intenzív vállalatok létrejöttének és sikerének elősegítésére technológiai inkubátorházak és inkubációs szolgáltatások kiépítésén keresztül.** Mindemellett valljuk, hogy egy sikeres science park feltétele az, **hogy új munkahelyeket teremtve a nagyvállalatok és az egyetemek között kialakítsa a tudás- és munkaerőáramlást,** ami vagy közvetlenül, vagy pedig az egyetemhez kötődő kezdő vállalkozások szintjén tud megvalósítani. Ehhez is elengedhetetlen egy olyan serkentő, inspiratív közeg, ami egyfelől közel viszi a piaci igényeket az egyetemi szereplőkhöz, másfelől pedig az egyetemi tudást elérhetővé teszi a gazdasági szereplők számára. Mindezt a tervezett **Egészségipari-Biotechnológiai Science Park szakmai programja** két nagyobb célcsoportra fókuszál. Egyrészt a **kis, kezdő vállalkozások** szükségleteinek (beleértve az egyetemi start-up, spin-off vállalkozásokat is) kielégítésére laboratóriumi- és menedzsment-szolgáltatások, valamint több vállalkozásnak helyt adó épületen belüli helyiség biztosítását tekinti gyakorlati céljainak. Mindez hazánkban az egészségipar területén is hiányzó fejlesztést orvosolna. Másfelől az egészségipar területén hazánkban működő **nagyvállalatokkal** (gyógyszer, orvostechikai eszköz, orvosi informatika) olyan közös fejlesztések megvalósítására fókuszál, amelyek az elkövetkező években, évtizedekben meghatározzák az egészségügyi fejlődés irányait. **A javaslat szakmai része az egészségipar azon perspektívikus területeire fókuszál, amelyek napjainkban már meghatározóak, de dominanciájuk inkább a közeli jövőre tehető. Ilyenek a digitális képalkotás, a bionika, a biotechnológia, transzlációs egészségtudomány és a „big data” területe.** A jövőbe mutató tudományos és gazdasági területek, valamint technológiák mellett a létrehozni kívánt Science Park olyan társadalmi igényekre is próbál választ adni, mint az egészséges társadalom és jólét, de fontos szerepet kíván betölteni az adatvédelem és a biztonságos adatkezelés területén is. **Ez utóbbi azt jelenti, hogy az Egészségipari-Biotechnológia Science Park az egészségipar tekintetében nemzeti érdektől vezérelt kutatásokat végez és a nemzeti egészségipari adat értékének védelmét látja el a betegadatok és egészségipari kutatási adatok biztonsági tárházaként.**

Jelen pályázat előírásait figyelembe véve, ha elválasztjuk az egyetemi innovációs ökoszisztéma pályázatot a Science Parktól, akkor a következő bevételekre számítunk (MFt-ban, bruttó):

	1. év	2. év	3. év	4. év	5. év	6. év	Összesen
Központi szolgáltató egységek (csak általános költség nem rezszi része)	0,0	10,0	25,0	40,0	60,0	90,0	225,0
KFI szolgáltatások (kkv-k)	0,0	0,0	8,0	10,0	15,0	25,0	58,0
KFI szolgáltatások (egyetemek)	0,0	5,0	5,0	6,0	6,0	6,5	28,5
Pályázati aktivitásból	30,0	40,0	50,0	70,0	100,0	140,0	430,0
iparjogvédelmi oltalom alatt álló szellemi alkotás hasznosítása (bázis 636 eFt)	0,9	1,2	1,7	22,4	23,4	24,8	74,4
Összesen	30,9	56,2	89,7	148,4	204,4	286,3	815,9

Függelékben csatolja a már elfogadott, vagy Szenátusi jóváhagyásra előterjesztett releváns szabályzatok aktuális változatát! (Nem számít bele a terjedelmi korlátba.)

Függelékek felsorolása:

- 1. számú** függelék, a Semmelweis Egyetem Szellemitulajdon-kezelési szabályzatának felülvizsgálata miatti aktualizálása, ami a 2019. július 2-ai Szenátus elé kerül előterjesztésre (tervezet)
- 2. számú** függelék a Semmelweis Egyetem innovációs ökoszisztémájának kialakításáról szóló tervdokumentum (tervezet)
- 3. számú** függelék a Semmelweis Egyetem Szervezeti és Működési Szabályzatának módosítása az Innovációs Központ létrehozása miatt, ami a 2019. július 2-ai Szenátus elé kerül előterjesztésre (tervezet)
- 4. számú** függelék A kreditpontos képzés akkreditációs adatlapja

1. számú függelék, a Semmelweis Egyetem Szellemtulajdon-kezelési szabályzatának felülvizsgálata miatti aktualizálása, ami a 2019. július 2-ai Szenátus elé kerül előterjesztésre (tervezet)

Előterjesztő:

Balogh András igazgató
Innovációs Igazgatóság

Szakmai előkészítő:

Szitáné dr. Kazai Ágnes tanácsadó
Innovációs Igazgatóság

ELŐTERJESZTÉS
a Semmelweis Egyetem Szenátusa számára
a Szellemtulajdon-kezelési szabályzat elfogadásáról

Budapest, 2019.

VEZETŐI ÖSSZEFOGLALÓ

I. Rövid tartalmi összefoglaló

1. Az előterjesztés előzményei és indokai

Az Egyetemi Tanács 82/2005. (XII.15.) sz. határozatával elfogadta „A Semmelweis Egyetem Szellemtulajdon-kezelési szabályzata” c. előterjesztést. A szabályzat 2006. január 1-jén lépett hatályba.

A szabályzat hatálybalépése óta eltelt 13 év alatt jelentősen átalakult az Egyetem szervezeti rendje, a hazai és külföldi jogszabályi és gazdasági környezet. Az alapvető változások indokolták egy új, korszerű szabályzat megalkotását, amely összhangban van a jogfejlődés eredményeivel, valamint a jelenlegi társadalmi, gazdasági és belső intézményi elvárásokkal és feltételekkel.

Tekintettel arra, hogy a hatályos szabályzat szövegéhez képest – továbbá a tervezett szellemtulajdon-kezelési eljárásokban – jelentős tartalmi változtatásokat javasolunk, indokoltnak tartjuk új szabályzat kidolgozását, a meglévő módosítása helyett.

2. Az előterjesztés tartalma

A tervezetben szereplő, főbb, új vagy módosuló rendelkezéseket az alábbiakban foglaljuk össze.

A) Bővült és módosult a definíciók köre és tartalma, részint a jogszabály-változásokkal való összhang megteremtése miatt, részint pedig az egyetemi gyakorlatban használt, a szellemi tulajdont érintő fogalmak teljesebb körű ismertetése céljából.

B) A tervezet nem rögzíti a szellemi tulajdonra vonatkozó jogszabályok körét. Az Innovációs Igazgatóság a kapcsolódó jogszabályokat alhonzapján fogja közzétenni és rendszeresen aktualizálni.

C) A tervezet a korábbiaknál jóval pontosabban és részletesebben ismerteti a szellemi alkotáshoz fűződő jogokat, kitérve az egyes alkotásfajtákra és oltalmi kategóriákra, a konzorciumok, a közfinanszírozású támogatásokból megvalósuló projektek, valamint a tudományos publikációk esetében alkalmazott eljárási kérdésekre, amelyeket a hatályos szabályzat nem tartalmazza.

D) Külön pontok foglalkoznak a hallgatókra és a vendégkutatókra vonatkozó speciális szabályokkal.

E) A tervezet létrehozza az Egyetemi Innovációs Bizottságot (EIB); leírja annak összetételét, működési és döntéshozatali rendjét. Az EIB átveszi az Egyetemi Technológia Transzfer Bizottság (ETTB) feladatait. Az ETTB hatásköréről, feladatairól és összetételéről nem rendelkezik a hatályos szabályzat, így a tervezet ezen elvárásnak is eleget tesz.

F) A javaslat a hatályos jogszabályokkal összhangban határozza meg az iparjogvédelmi oltalom alá helyezhető alkotásfajták esetében alkalmazni kívánt eljárási rendet a kutatási eredmény ismertetésétől az oltalom megszerzéséig. Hangsúlyos kérdésként foglalkozik a tervezet az iparjogvédelmi oltalmi formák szolgálati és alkalmazotti jellegének megítélésével és az egyes esetekben az Egyetemet, valamint az alkotókat megillető jogokkal és a rájuk vonatkozó kötelezettségekkel.

G) A szellemi alkotások hasznosítása témakörében a tervezet leírja a belső hasznosítással, a hasznosítási (licencia-) engedéllyel, az átruházással és az apportálással összefüggő eljárásokat, érintve a hasznosító és a többi, ún. spin-off vállalkozásra vonatkozó rendelkezéseket is.

H) Külön pont ismerteti a szellemi alkotásról, valamint a hozzá fűződő jogokról történő egyetemi lemondás eseteit és eljárási rendjét.

I) Az egyetemi gyakorlatban egyre hangsúlyosabb szerepet kapnak a szerzői jog által védett alkotásokkal összefüggő kérdések, így a tervezet a szerzői műre vonatkozó, speciális eljárási szabályoknak szintén külön részt szentel.

J) Az Egyetemen született szellemi alkotások szabadalmaztatása és hasznosítása az intézmény alapvető gazdasági érdeke. A korai nyilvánosságra hozatal újdonságrontó lehet az oltalomszerzés szempontjából, ezért – a javaslat szerint – az Innovációs Igazgatóság – megkeresés alapján – publikálás előtt iparjogvédelmi szempontból megvizsgálja a tervezett publikációkat, előadásokat stb.

K) A szellemi alkotások létrehozóit különösen foglalkoztató kérdéseket szabályoz a hasznosításból származó bevételek megosztását és az alkotók díjazását meghatározó rész. A díjszerződések esetében alapvetően diszpozitív rendelkezéseket tartalmaz a tervezet: meghatároz irányelveket, amelyeket figyelembe kell venni a díjazás alapjának és mértékének megállapításakor, azonban ezektől a felek közös akaratával – elsődlegesen az alkotók javára – el lehet térni.

L) A tervezet külön pontban rögzíti a szellemi tulajdon nyilvántartásával és értékelésével összefüggő, a korábbi szabályzathoz képest újonnan bekerült rendelkezéseket.

M) Bár a tervezet alapvető célja a szellemi alkotások létrehozatalának előmozdítása, nem pedig a szabályok ellen vétőkkel szembeni fellépés, mégis szükséges utalni a szervezeti integritást megsértő cselekményekre, amelyek esetében alkalmazott szankciókról szóló döntést a tervezet az EIB hatáskörébe helyezi.

3. Az előterjesztés célja, a szavazás módja és a szavazati arányok

Döntés	X
Véleménynyilvánítás, állásfoglalás	<input type="checkbox"/>
Tájékoztatás	<input type="checkbox"/>
Nyílt szavazás	X
Titkos szavazás	<input type="checkbox"/>
Egyszerű többség	X
Minősített többség	<input type="checkbox"/>

II. Költségvetési hatások bemutatása (a költségvetési kiadások/bevételek mértékének és a pénzügyi fedezet forrásának megjelölése)

Az előterjesztés bevezetésével, végrehajtásával járó költségek:

Van
Nincs

III. Egyéb egyetértések:

1. Az előterjesztés elfogadásához szükséges a hallgatói/doktorandusz önkormányzat egyetértése (Nftv. 61. § (1)-(2) bek.):

igen
HÖK
DÖK
nem

2. A Szenátus döntésének érvényességéhez szükséges a Konzisztórium előzetes egyetértése (Nftv. 13/C. § (1) bek.):

igen
nem

3. A Szenátus döntésének érvényességéhez a Kancellár egyetértése szükséges (Nftv. 13/A. § (2) bek. b) pont):

igen
nem

4. A Szenátus döntésének érvényességéhez a Fenntartó egyetértése szükséges (Nftv. 12. § (3) bek. g) pont):

igen
nem

5. A Szenátus elnökének erre irányuló döntése esetében a Professzorok Semmelweis Kollégiumának véleménye mellékletként csatolásra kerül:

igen
nem (mert azt nem lehetett beszerezni)

IV. Az előterjesztés egyeztetése

		tett észrevételt	nem tett észrevételt	nem küldött választ
Kötelező véleményező SZMSZ 17. § (9) bekezdés alapján	rektor	<input type="checkbox"/>	<input type="checkbox"/>	<input type="checkbox"/>
	kancellár	<input type="checkbox"/>	<input type="checkbox"/>	<input type="checkbox"/>
	általános rektorhelyettes	<input type="checkbox"/>	<input type="checkbox"/>	<input type="checkbox"/>
	klinikai rektorhelyettes, a Klinikai Központ elnöke	<input type="checkbox"/>	<input type="checkbox"/>	<input type="checkbox"/>
	oktatási rektorhelyettes	<input type="checkbox"/>	<input type="checkbox"/>	<input type="checkbox"/>
	tudományos és innovációs rektorhelyettes	<input type="checkbox"/>	<input type="checkbox"/>	<input type="checkbox"/>
	stratégiai és fejlesztési rektorhelyettes	<input type="checkbox"/>	<input type="checkbox"/>	<input type="checkbox"/>
	Általános Orvostudományi Kar dékánja	<input type="checkbox"/>	<input type="checkbox"/>	<input type="checkbox"/>
	Egészségtudományi Kar dékánja	<input type="checkbox"/>	<input type="checkbox"/>	<input type="checkbox"/>

	Egészségügyi Közszolgálati Kar dékánja	<input type="checkbox"/>	<input type="checkbox"/>	<input type="checkbox"/>
	Fogorvostudományi Kar dékánja	<input type="checkbox"/>	<input type="checkbox"/>	<input type="checkbox"/>
	Gyógyszerésztudományi Kar dékánja	<input type="checkbox"/>	<input type="checkbox"/>	<input type="checkbox"/>
	Pető András Kar dékánja	<input type="checkbox"/>	<input type="checkbox"/>	<input type="checkbox"/>
	Doktori Tanács elnöke	<input type="checkbox"/>	<input type="checkbox"/>	<input type="checkbox"/>
	Jogi és igazgatási főigazgató	<input type="checkbox"/>	<input type="checkbox"/>	<input type="checkbox"/>
	Gazdasági főigazgató	<input type="checkbox"/>	<input type="checkbox"/>	<input type="checkbox"/>
	Emberierőforrás- gazdálkodási főigazgató	<input type="checkbox"/>	<input type="checkbox"/>	<input type="checkbox"/>
	Semmelweis Egyetem Érdekvédelmi Szervezet	<input type="checkbox"/>	<input type="checkbox"/>	<input type="checkbox"/>
	Közalkalmazotti Tanács	<input type="checkbox"/>	<input type="checkbox"/>	<input type="checkbox"/>
Az előterjesztés tárgya szerint érintett további egységek vezetői	Műszaki főigazgató	<input type="checkbox"/>	<input type="checkbox"/>	<input type="checkbox"/>
	Orvosszakmai főigazgató	<input type="checkbox"/>	<input type="checkbox"/>	<input type="checkbox"/>
	Szenátusi főtitkár	<input type="checkbox"/>	<input type="checkbox"/>	<input type="checkbox"/>
	HÖK elnöke	<input type="checkbox"/>	<input type="checkbox"/>	<input type="checkbox"/>
	DÖK elnöke	<input type="checkbox"/>	<input type="checkbox"/>	<input type="checkbox"/>
	Minőségbiztosítási vezető	<input type="checkbox"/>	<input type="checkbox"/>	<input type="checkbox"/>

Nyilatkozom, hogy az SzMSz. I. rész 17. §-ban előírt egyeztetések lefolytatásra kerültek, egyúttal kérem a tisztelt Szenátust az előterjesztésben foglaltak elfogadására.

Budapest, 2019.

Balogh András
igazgató
Innovációs Igazgatóság

A Semmelweis Egyetem Szenátusának

..../2019. (.....) számú határozata

a Szellemitulajdon-kezelési szabályzat elfogadásáról

Az SZMSZ 21. § (14) bekezdésében foglalt hatáskörében eljárva, a Semmelweis Egyetem Szenátusa az alábbi döntést hozta:

1. § A Semmelweis Egyetem Szenátusa elfogadta a Szellemitulajdon-kezelési szabályzat elfogadásáról szóló előterjesztést.
2. § A Szenátus felhatalmazza az Innovációs Igazgatóság igazgatóját, hogy
 - a) az egyetemi technológiatranszfer folyamatokban kötelező jelleggel alkalmazott űrlapok mintáit jelen határozat hatálybalépését követő 30 munkanapon belül saját hatáskörben kidolgozza, majd folyamatosan aktualizálja és alhonlapján közzétegye;
 - b) a technológiatranszfer tevékenységet segítő, részletes útmutatókat, ajánlásokat dolgozzon ki és tegyen közzé alhonlapján;
 - c) a szellemi tulajdont érintő, hazai és nemzetközi jogszabályokat, iránymutatásokat alhonlapján közzétegye és rendszeresen aktualizálja.
3. § A Jogi és Igazgatási Főigazgatóság és az Innovációs Igazgatóság jelen határozat hatálybalépését követő 30 munkanapon belül gondoskodik a szabályzat hatálya alá tartozó eljárásokban alkalmazott mintaszerződések előkészítéséről és közzétételéről a Szerződéskötés rendjéről szóló szabályzatban foglaltakkal összhangban.
4. § Jelen határozat és annak melléklete, a Szellemitulajdon-kezelési szabályzat a Jogi és Igazgatási Főigazgatóság (JIF) alhonlapján való **közzétételt követő napon lép hatályba**. A már megkötött és hatályban levő szerződéseket kivéve, jelen szabályzat rendelkezéseit a hatálybalépés napján folyamatban levő ügyekre is alkalmazni kell.
5. § Jelen határozat hatálybalépésével egyidejűleg **hatályon kívül helyezésre kerül** a 82/2005. (XII.15.) számú ET határozattal elfogadott, *A Semmelweis Egyetem Szellemitulajdon-kezelési szabályzata* című szabályzat.

Budapest, 2019.

.....
Dr. Merkely Béla
rektor

Hatálybalépés napja: 2019.

Jogi megfelelés igazolása

- a) Az előterjesztés tartalmát és a határozati javaslatot jogi szempontból megvizsgáltam, azok jogszabályokban és egyetemi szabályzatokban foglalt előírásoknak való megfelelését **igazolom**:

Budapest, 2019.

.....
jogi és igazgatási főigazgató

- b) Az előterjesztés tartalmát és a határozati javaslatot jogi szempontból megvizsgáltam, azok jogszabályokban és egyetemi szabályzatokban foglalt előírásoknak való megfelelését **nem igazolom**:

Budapest, 2019.

Indokolás:

.....
jogi és igazgatási főigazgató

3. sz. melléklet: Költségvetési hatások bemutatásához
kapcsolódó kancellári vélemény

Iktatószám:

Tárgy: Szenátusi határozattal kapcsolatos
egyetértési jog gyakorlása

a) A költségvetési hatások bemutatásával **egyetértek**.

Budapest, 2019.

.....
kancellár

b) A költségvetési hatások bemutatásával **nem értek egyet**.

Budapest, 2019.

.....
kancellár

4. sz. melléklet: Kancellári egyetértési jog gyakorlása
az SzMSz I. rész 17. § (4a) bek. szerint

Iktatószám:

Tárgy: Szenátusi határozattal kapcsolatos
egyetértési jog gyakorlása

A Semmelweis Egyetem Szenátusának „**a Szellemitulajdon-kezelési szabályzat elfogadásáról**”
szóló/ . (.....) számú határozatához

a Szervezeti és Működési Szabályzat I. rész 17. § (4a) bekezdése alapján

egyetértésemet megadom

egyetértésemet nem adom meg.

Budapest, 2019.

.....
kancellár

5. sz. melléklet: Kancellári egyetértési jog gyakorlása

Iktatószám:

Tárgy: Szenátusi határozattal kapcsolatos
egyetértési jog gyakorlása

A Semmelweis Egyetem Szenátusának „**a Szellemitulajdon-kezelési szabályzat elfogadásáról**” szóló/ . (.....) számú határozatához a nemzeti felsőoktatásról szóló 2011. évi CCIV. törvény 13/A. § (2) bek. b) pontja alapján – különös tekintettel a Szenátus ülésén leadott kancellári igen szavazatra – az egyetértésemet megadom.

Budapest, 2019.

.....

kancellár

1. BEVEZETÉS, HELYZETFELTÁRÁS

A Semmelweis Egyetem vezetésének legfontosabb célkitűzése, hogy az egyetem az elkövetkező tíz évben a nemzetközi felsőoktatási rangsorokban TOP100-as intézménnyé váljon, valamint szakterületén Európa öt legjobb egyeteme közé kerüljön. Ezen célok eléréséhez az egyetem vezetősége meghatározta a fejlesztési irányokat és az ehhez szükséges eszközrendszert. Ezek közül az egyik, az elkövetkező éveket meghatározó kiemelt irány **a szolgáltatásokra és szellemi tulajdon hasznosításra alapozott piaci árbevétel lehetőségeinek kiépítése, majd növelése lesz.**

Közel 6 évvel ezelőtt egy nagyon fontos stratégia döntést hozott az egyetem akkori vezetősége a pályázatkezelés, a pályázat- és projektmenedzsment, valamint az innovációmenedzsment egy szervezeti egységbe való összevonásával, az Innovációs Igazgatóság megalapításával. A Semmelweis Egyetemen megvalósított struktúraváltás lehetőséget biztosíthatott arra, hogy az egyetemen történő kutatás-fejlesztés-innovációs folyamat már a KFI ötlet megszületésétől, az alapkutatási eredmény felfedezésétől kezdődően az egyetemi innovációmenedzsmentet végző szervezeti egység látóterébe kerüljön, ezáltal a szükséges és eredményes menedzsmenttevékenység a kutatás-fejlesztési folyamat minél korábbi stádiumában belépve hatékonyságot növeljen és piaci bevételt termeljen. Az Innovációs Igazgatóság kancellári felügyelet alá helyezésével kiépült egy szabályozott, az utóbbi évekre hatékonyan működő, elsősorban végrehajtó tevékenységet végző szervezeti egység. A jelenlegi rendszer azonban a komplex egyetemi innovációs ökoszisztémához vezető folyamat egy olyan köztes állapotát mutatja, amelyben egyelőre még csak kezdetlegesen jelenik meg az a szolgáltatás- és menedzsmentcentrikus tevékenység (projekt-, tudás- és innovációmenedzsment), ami elengedhetetlen egy jól működő egyetemi innovációs ökoszisztémában.

Az eddig leírtak azt is jelentik, hogy a Semmelweis Egyetem egy olyan innovációs ökoszisztémát kíván létrehozni és működtetni, amely szerves része mind az ágazati, mind a területi, mind pedig a nemzeti innovációs ökoszisztémának és jelentős nemzetközi kapcsolatrendszerrel is rendelkezik. Az egyetemi innovációs ökoszisztéma értelmezésünkben tehát túlmutat az eddig sikeresen felépített Innovációs Igazgatóságon és az egy olyan komplex szakmai programot testesíti meg, amely fő célja az egyetem harmadik missziós tevékenységének, tehát a gazdasági és társadalmi szerepvállalásának kiteljesítése.

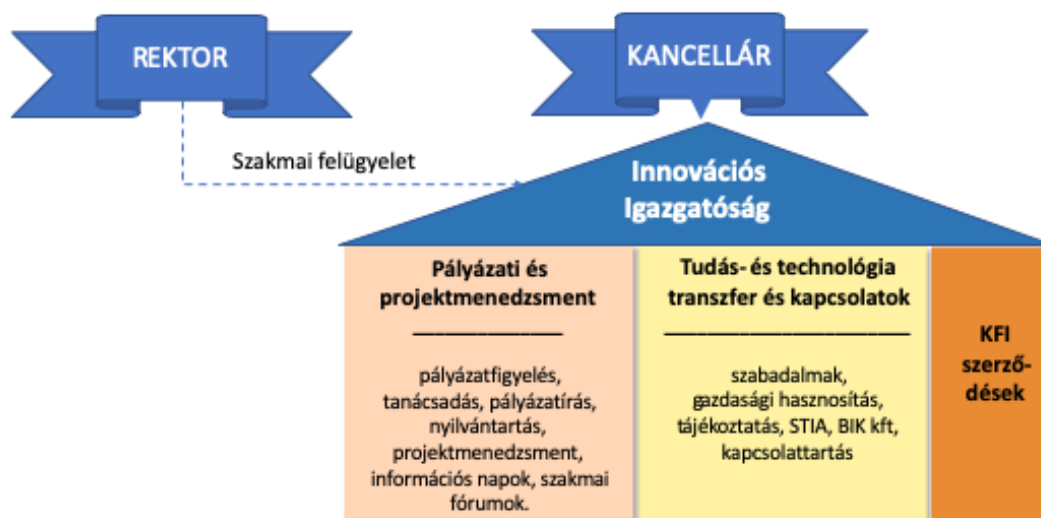
Az innovációs ökoszisztéma fontos eleme lesz a budapesti **Egészségipari-Biotechnológiai Science Park koncepció megvalósítása**, hiszen a Semmelweis Egyetem-Pázmány Péter Katolikus Egyetem-Nemzeti Közszolgálati Egyetem hármasa köré épülő innovációs ökoszisztéma képezheti a kormányzati KFI Stratégiában megfogalmazott elveknek egy működőképes innovációs ökoszisztéma modelljét és lehet egy piacorientált szemlélettel bevételt teremtő példája a hazai transzlációs kutatásoknak. A megteremteni kívánt innovációs ökoszisztéma tudás- és innovációmenedzsmenttel, elemzési, oktatási és innovatív szakmai programokkal egészíti ki a már meglévő rendszert. Jelen pályázat valójában egy kiváló lehetőséget teremt arra, hogy kialakítsuk azt az ideális munkatársi állományt, amely rendelkezik azzal a menedzsmentkompetenciával, ami majd képes lesz a Science Park Innovációs Központját és Inkubátorházát vezetni és működtetni, valamint kidolgozzuk az ehhez szükséges szabályozó eszközökkel és alpinfrastruktúrát.

Célok:

Jelen dokumentumban bemutatjuk, hogy milyen tevékenységek végrehajtásával kívánjuk teljes körűen kihasználni a lehetőségeinket, hogy tovább fejlesztve az eddig elért eredményeket kiépítsük a teljes innovációs ökoszisztémát. Mindez kivételes lehetőséget jelent a Semmelweis Egyetem számára, hogy megteremthesse mind a piaci tevékenységet megalapozó központi szolgáltató egységek, mind a KFI területhez szükséges szakmai menedzsmentfolyamatok hatékony rendszerét, a jelenlegi munkatársak képzését, és a rendszer működtetéséhez szükséges professzionális munkatársak felvételét. Így adott lesz a lehetőség a versenyképes működtetéshez szükséges eszközrendszerek kidolgozására és alkalmazására is.

Jelenlegi és a létrehozandó innovációs menedzsmentrendszer:

Az egyetemi innovációs tevékenység menedzsmentje a Semmelweis Egyetemen jelenleg az **Innovációs Igazgatóság (IIG) feladata**, amely a Szervezeti és Működési Szabályzat szerint az Egyetem önálló keretgazdálkodási jogkörrel rendelkező központi funkcionális szervezeti egysége, amely a kancellár közvetlen irányítása mellett látja el tevékenységét és egészségipari és tudományos szakmai kérdésekben a tudományos és innovációs rektorhelyettes szakmai felügyelete alatt áll. A hatályos SZMSZ-ben meghatározott szervezeti struktúrát, valamint az IIG SZMSZ-ben nevesített és önállóan végzett tevékenységeit mutatja be a következő ábra:



Az adott területhez tartozó, az SZMSZ-ben nevesített, ténylegesen végzett tevékenységek.

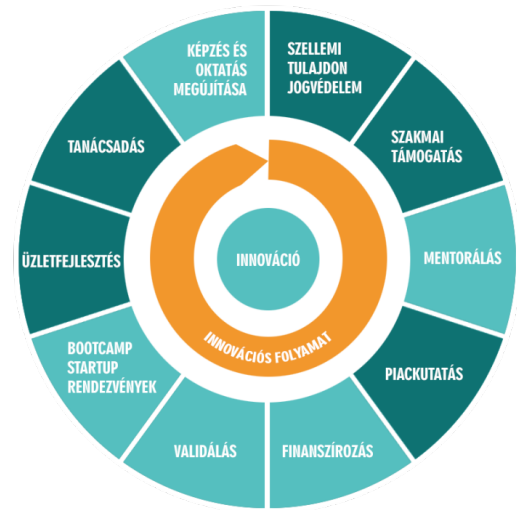
A Semmelweis Egyetem vezetése arra törekszik, hogy olyan egyetemi innovációs ökoszisztémát hozzon létre és működtessen, amely az egyetem minden polgára számára elérhető, szakmailag motiváló, az ötlettől a kutatási eredmény megszületésén át annak hasznosításig egy átfogó támogató eszközrendszer.

A következő célkitűzések elérését tervezzük:

- A technológia- és tudásáramlást elősegítő szervezetrendszer biztosítása.
- Versenyképes hazai és nemzetközi innovációs tudásközponti pozíció megtartása, fejlesztése.
- Innovatív, motiváló egyetemi légkör kialakítása, hitelesség, bizalom megteremtése, innovációs képzések biztosítása.

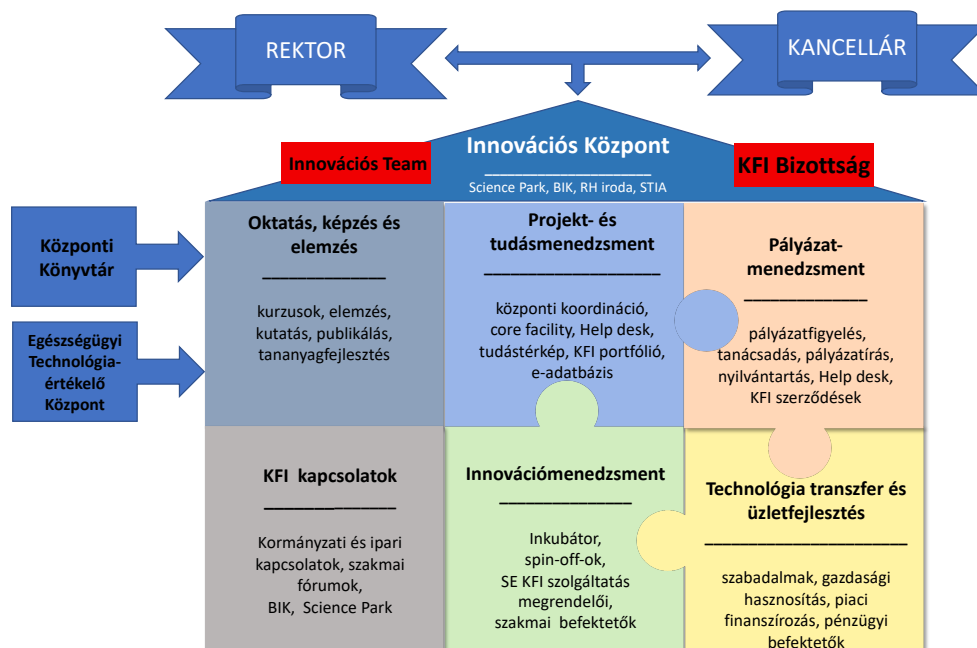
- Az innovatív ötletek generálásának, a kutatási eredmények gazdasági hasznosulásának elősegítése, innovatív és vállalkozói szemlélet tudatosítása.
- Stratégiai partnerkapcsolatokat építése és ápolása hazai és nemzetközi nagyvállalatokkal, kis vállalkozásokkal, valamint akadémiai és egyéb nem profitorientált szervezetekkel.
- Az egyetem K+F+I hasznosító szerepének fejlesztése.
- A nemzetközi K+F+I projektekben történő részvétel biztosításához szükséges tudástransfer szervezet, hálózat és infrastruktúra biztosítása.
- A hazai és nemzetközi innovációs szervezetekkel történő kapcsolattartás.

A Semmelweis Egyetem több olyan eredményt ért el az innovációs ökoszisztéma fejlesztésében, amelyek egyrészt megalapozzák, biztosítják a szükséges alapvető kapacitásokat, gyakorlatokat és amelyek további fejlesztése teszi elérhetővé a fenti stratégiai célkitűzéseket. A 2. ábra mutatja be a megvalósítani tervezett innovációs ökoszisztéma elemeit. Az innovációs ökoszisztéma sötétkék színnel jelzett elemei már működnek a Semmelweis Egyetemen, azonban a világosabb kék színnel jelöltek bevezetése és megoldása további erőfeszítéseket, szakértelmet és finanszírozást igényel.



2. ábra Az innovációs ökoszisztéma elemei

A fentiek teljesítéséhez a következő szervezeti struktúrát kívánjuk megvalósítani:



A megvalósítani kívánt szervezeti struktúra a jelenlegihez képest a következő lényegi módosításokat tartalmazza:

- a szervezeti egység a rektor és a kancellár közös irányítása alatt áll
- neve megváltozik Innovációs Központra, utalva ezzel is arra, hogy az eddigi kizárólagos kancellári vezetés átalakul
- megjelenik a tudásmenedzsment
- létrejön egy erős innovációmenedzsment terület
- kiépül egy olyan egység, amely elemzésekkel segíti a KFI területre eső döntéshozatalt, kutatási és oktatási tevékenységet végez mind a graduális, mind a posztgraduális képzésben (ez a szervezeti egység szorosan együttműködik a Központi Könyvtárral és a 2019. július 1-étől működő Egészségügyi Technológiaértékelő Központtal)
- létrejön egy kormányzati és céges kapcsolatokat ápoló, marketing és médiatevékenységet végző csoporttal
- a stratégiaalkotást és a piaci kapcsolatok kiépítését segíti a cégvezetőket is tartalmazó Innovációs Team
- az egyetem KFI területére eső, nem szenátusi szintű döntéshozatalt a KFI Bizottság végzi

Az egyetem szempontjából a fenti változtatás esszenciális, hiszen napjainkban a felsőoktatási intézmények rengeteg globálisan jelentkező kihívással néznek szembe és ezekre válaszul hatékony megoldási folyamatokat kell megvalósítaniuk. **A gyorsan változó világhoz, a dinamikusán módosuló társadalmi és gazdasági igényekhez a felsőoktatási intézményeknek úgy kell alkalmazkodniuk, hogy megfeleljenek napjaink társadalmi és gazdasági elvárásainak,** amely elvárások közül a leglényegesebbek:

- igény a növekvő társadalmi szerepvállalásra,
- elvárás a piaci árbevétel növelésére,
- intézményfinanszírozási modellek megújítása és
- gyorsan növekvő különbség a tudományos és technológiai ismeretek bővülése és ezek oktatásba, képzésbe történő effektív beépülése között.

Mindezeket a Semmelweis Egyetemnek is figyelembe kell vennie nem csak az oktatási és kutatási tevékenységükben, hanem a menedzsmentben és az azt támogató adminisztrációban is, ennek megfelelően kell a saját folyamatainkat és tevékenységeinket átalakítanunk, optimalizálnunk.

2. A MEGVALÓSÍTANDÓ TEVÉKENYSÉGEK BEMUTATÁSA

Az előző fejezetben megfogalmazásra került, hogy az egyetemi innovációs ökoszisztéma értelmezésünkben egy olyan komplex szakmai programot és az ezt támogató szervezeti struktúrát és eszköztársadalmat jelenti, amely fő célja az egyetem harmadik missziós tevékenységének, tehát a gazdasági és társadalmi szerepvállalásának kiteljesítése. Mindezt egy komplex megvalósítási és fejlesztési programot indítunk el, amely az egyetem KFI rendszerének összes elemét érinteni fogja, bár egymástól eltérő mértékben.

I. Az egyetemi KFI rendszer egészét érintő módosítások

1. Első és legfontosabb lépésként elengedhetetlen az **egyetemi KFI stratégia aktualizálása és a mindezt megvalósítani képes támogató intézményi környezet kialakításának megkezdése.** Ennek alapja az a meggyőződésünk, hogy a felsőoktatási intézmények fejlődésének következő szakaszát az ipari-kutatóintézeti-egyetemi tudásátadás fogja meghatározni, ezáltal **létrejön egy innovatív (kutató) egyetem, ahol nem csak képzés, kutatás és innováció folyik, hanem innovatív oktatás, innovatív kutatás és szolgáltatás.**
2. Az innovációs folyamatban azonban számos olyan elem található, amely jellegéből adódóan hasonló tevékenységet igényel, ilyen pl. a külső forrásszerzés, azok felhasználásának adminisztratív, pénzügyi, jogi segítése, szellemi tulajdon kezelése védelme. **Ezen**

tevékenységeket centralizáltan, a folyamatokat hatékonyan támogató szolgáltató szemléletű rendszer kialakításával célszerű segíteni, mint ahogy ez számos nagy hírű egyetemen is megvalósul. Mindez jelentősen segítheti az intézmény erőforrásainak hatékony felhasználását, a szervezetek közötti logikus, egymásra épülő feladatmegosztás kialakítását, a párhuzamos tevékenységek csökkentését is.

3. Egyes tevékenységi köröket ugyanakkor nem feltétlenül az egyetemen belül kell folytatni. **A szolgáltatás, a gazdaság szereplőivel történő piaci alapú együttműködés, szakmai szolgáltatás, a születő szellemi termékek (know-how, prototípus, szabadalom, szolgáltatás) hasznosítása tipikusan piaci környezetben zajló tevékenység.** Ehhez az egyetemi intézményrendszer állami intézeti működési szabályrendszerénél (pl. közbeszerzés), döntéshozatali mechanizmusánál fogva sem tud rugalmasan alkalmazkodni a folyamatosan változó igények és környezet szorításában. Emellett a hasznosítás elősegítésére kitalált eszközök olyan infrastrukturális és gazdasági háttérrel és rugalmas működést igényelnek, amelyek létrehozása egyetemen belül kérdéses, az érdekeltségi viszonyok sem egyszerűen tisztázhatók. **Ezeket célszerű lehet legalább részben piaci viszonyokhoz közelebb álló, de (részben) egyetemi tulajdonban/érdekeltségben maradó, tehát az egyetem stratégiai céljait szolgáló gazdasági vállalkozás keretében végezni, illetve stratégia vagy alkalmi partnerség kialakításával már meglévő inkubációs cégekbe kihelyezni, piaci alapon, kölcsönös előnyök biztosításával.**
4. **Innovációs alap létrehozása és működtetése az egyetemi innovációs folyamatok serkentésére:** A fentiek sikeres végrehajtásának esszenciális feltétele
5. A fentiek sikeres végrehajtásának esszenciális feltétele **az innovációs kultúra sokszintű elterjesztése** az egyetemen, oktatók-kutatók, valamint a hallgatók bevonásával. A szemléletváltást az egyetem fiatal polgárai körében érdemes elkezdni: a hallgatókra és a fiatal oktatókra fókuszálva, természetesen nem kizárva az idősebb generációt sem. Megfelelő kurzusokkal, workshopokkal, ötletbörzékkel lehet az innovációs kedvet és kultúrát meghonosítani az egyetemen.

II. A KFI terület humán erőforrását érintő fejlesztések, szemléletmódosítás

1. **A KFI központú gondolkodás terjedésének támogatása,** hiszen az innováció iránti fogékonyság, nyitottság, a kreatív gondolkodás javítása, elterjesztése elengedhetetlen.
2. A személyi feltételek és a KFI központú gondolkodás javítása mellett **szükséges az innováció társadalmi tovagyrúzásának támogatása** az ezt segítő szabályozási, kulturális, együttműködési és egyéb előfeltételek megteremtésével. Szükséges a szereplők körének meghatározása és motiválása mellett, valamint ki kell alakítani és elérhetővé kell tenni azokat a folyamat- és rendszermodelleket, amelyek a helyi környezetben alkalmazhatók és fenntartható módon, hosszú távon működtethetők.
3. A konkrét termék- vagy szolgáltatásalapú beszállítói vagy egyértelmű fókusszal rendelkező intézményesült együttműködések mellett általánosságban a gazdaság és a társadalom **nemzetköziesedése,** határokon átnyúló hálózatosodása külön specifikus célként szerepel. Ezt az indokolja, hogy ezek a tevékenységek megteremtik a későbbi konkrét és intézményesített együttműködések személyi és szervezeti feltételeit, azaz a személyi és intézményi szintű kapcsolatot, és kialakítják a keretfeltételeket.
4. **A menedzsmentszemlélet előtérbe helyezése.**

III. Az Innovációs Központ helye és szerepe az egyetemi KFI ökoszisztémában

1. **A Semmelweis Egyetemen célszerű újragondolni a kutatás, fejlesztés és innováció szervezeti és irányítási kereteit és megerősíteni a stratégiai szintű kutatómenedzsment**

- szerepét egy **KFI Bizottság létrehozásával**. Ez a bizottság döntési joggal rendelkezne a kutatásösztönzésre szánt egyetemi források elosztása tekintetében, továbbá meghatározná azokat az irányvonalakat, amelyek az egyetem markánsabb kutatási arculatát jelentik.
2. A teljesítmény növelése érdekében egyrészt szükségesnek látszik az erőforrások koncentrációja, egyúttal a tudományos tevékenység ösztönzése. A fentiekkel összhangban tehát arra kell törekednünk, hogy erőteljes **fókuszerületeket azonosítva olyan kritikus tömegű kapacitásokat, központi szolgáltató egységeket (core-facilitások) és tudásbázist építsünk ki**, amely a gazdaság számára releváns, nemzetközi mércével mérve hasznosítható eredmények előállítására képes.
 3. **Az egyetem kutatási portfóliójában egyre növekvő szerepet kell, hogy kapjon az alkalmazott kutatás és a kísérleti kutatás-fejlesztés, de az alaputatásoknak is meghatározónak kell maradniuk.** A kialakítandó portfólió erőssége legyen az intézményen belüli sokszínűség, ugyanis ez lehetőséget teremthet a tudományterületek szinergiájára, melyek egymást erősítve segíthetik a nemzetközi színvonalú kutatási eredmények elérését. Mivel az egyetemen Klinikai Központ is működik, a klinikai vizsgálatok tapasztalatait és lehetőségét összekapcsolva elméleti kutatási területekkel nemzetközi szinten is látható kutatási eredmények létrehozására kell törekedni. A jövőre nézve kiemelten fontos terület az alap és alkalmazott kutatások piacsítható eredményeinek gazdasági életbe való transzferálása és akcelerációja, amelyhez az egyetemnek is piaci módszerekkel kell közelítenie.
 4. **Az egyetem folyamatos fejlődése akkor hatékony, ha működése folyamat alapú és a fejlesztések a működési folyamatok rendszerében történnek.** Ennek támogatására a jelenlegi szabályozókat ki kell egészíteni minőségbiztosítási elvek alapján felépített folyamatleírásokkal, amelyeket szükség esetén részfolyamatokra, részfeladatokra is alá lehet bontani. A kutatási eredmények hasznosítását elősegítő minőségbiztosítási rendszerek működtetése intézményi szinten koordinált minőségirányítási keretrendszerben kell, hogy történjen, magába foglalva a képzési és kutatási folyamatokra fókuszáló hazai és nemzetközi szintű önértékeléseket, a működést és kiemelten a szolgáltató folyamatokat leíró ISO szabvány szerinti, illetve az egészségügyi ellátásra vonatkozó szakma specifikus ISO, illetve további minőségbiztosítási szabványok szerinti belső és külső auditokat. **Ennek a folyamatnak a részeként a stratégiai időtávon belül kiemelt cél az ipar számára is magas minőség nyújtására alkalmas laboratóriumok minőségirányítási rendszerben való működésének biztosítása.** A tervezett központi koordináció és közös fellépés eredményeként a szakterület specifikus (pl. orvos és gyógyszerészeti tudományterületeken jellemző GMP, GLP, GCP, illetve az általános laborakkreditáció jellegű auditok) rendszerek egységes kezelésével a folyamatos auditok nyomon követhetőek és folytonosságuk biztosított. **A minőségbiztosítás és a kutatómenedzsment hatékonyságának növelése tekintetében szükséges egy egységes nyilvántartási rendszer bevezetése a projektdokumentációk magas információ-biztonsági szinten történő tárolása céljából.** Szükséges továbbá a kari munkatársak projekt- és projektmenedzsment-szemponitú továbbképzése is.
 5. **Fontos az oktatási, kutatási rendszerek olyan irányú fejlesztése, hogy ki tudjuk használni az internet és az informatika adta lehetőségeket (Internet of Things).**
 6. **A szellemi tulajdon-védelem** teremti meg az egyensúlyt az innovatív megoldások és kreatív alkotók érdeke és a szélesebb közérdek között annak érdekében, hogy elősegítse egy olyan környezet kialakulását, amely a kreativitás és az innováció virágzására épül.

IV. Az Innovációs Központot érintő fejlesztések

A jelenlegi Innovációs Igazgatóság hatékonysága és Innovációs Központtá történő átalakítása több egyszerű, folyamatszervezési-humán erőforrásbeli-infrastrukturális változtatással jelentősen javítható, így különösen:

1. **Az egyéni kompetenciáknak megfelelő munkakörök** kialakítása.
2. Mindenképpen át kell gondolni az Innovációs Igazgatóság belső feladatellátásbeli struktúráját, szem előtt tartva azt a célt, hogy a kialakítandó Innovációs Központnak kell majd ellátni a létrehozandó Science Park menedzsmentjét is.

3. számú függelék a Semmelweis Egyetem Szervezeti és Működési Szabályzatának módosítása az Innovációs Központ létrehozása miatt, ami a 2019. július 2-ai Szenátus elé kerül előterjesztésre (a tervezet jelen pályázat szempontjából releváns része)

9. §

Az SZMR 72-76. §-i helyébe a következő rendelkezés lép:

„72. § [Innovációs Igazgatóság]

- (1) Az Innovációs Igazgatóság az Egyetem alapfeladatainak ellátását végző olyan központi szervezeti egység, melynek feladata az Egyetemen - az innovatív gondolkodásmód és gyakorlat elterjesztése mellett - a pályázati portfólió magas színvonalú kezelése, valamint a tudás- és technológia-transzfer menedzsmentjének működtetése, az Egyetem szellemi vagyonának védelme és hasznosításba vitele a piaci szereplőkkel együttműködő innovációs ökoszisztéma kiépítése keretében.
- (2) A Innovációs Igazgatóságot a rektor és a kancellár közösen irányítja. Az Innovációs Igazgatóság szakmai feladatainak ellátását a rektor hatáskörébe tartozó feladatok esetében a rektor irányítja. Az Innovációs Igazgatóság szakmai feladatainak ellátását a kancellár hatáskörébe tartozó feladatok esetében a kancellár irányítja. Az Innovációs Igazgatóság azon kommunikációs szakmai feladatának ellátása során, amely a rektor és a kancellár együttes nyilatkozatát igényli, a rektor és a kancellár saját irányítási jogkörében, de együttesen eljárva irányítja. A rektor irányítási jogkörének gyakorlásában a tudományos és innovációs rektorhelyettes közreműködik.
- (3) Az Innovációs Igazgatóságot az innovációs igazgató vezeti, akit a kancellár bíz meg a rektor egyetértésével.
- (4) Az Innovációs Igazgatóság önálló keretgazdálkodási jogkörrel rendelkező szervezeti egység.
- (5) Az Innovációs Igazgatóságnak a rektor szakmai irányítása körébe tartozó feladatai különösen:
 - a) az egyetem tudásbázisán nyugvó, az egyetem-ipar-állam tudásháromszöget megvalósító innovációs ökoszisztéma kiépítése, működtetése és szakmai felügyelete,
 - b) az egyetem innovációs potenciáljának növelését elősegítő folyamatok elindítása és végrehajtása,
 - c) a K+F+I területén működő egyetemi bizottságok (kivéve a technológia transzfer folyamatokat felügyelő bizottság) szakmai támogatása, titkársági feladatainak ellátása,
 - d) a kutatás-fejlesztési és innovációs területhez tartozó stratégiák elkészítése,
 - e) kapcsolattartás a tudomány, továbbá – szakmai ügyekben - a gazdasági szereplők és a támogatószervek képviselőivel, ennek keretében adatbázisok és kapcsolati hálózatok létrehozása és ápolása,
 - f) K+F+I területhez kapcsolódó külső és belső oktatások, képzések szervezése és megtartása, tananyagfejlesztés, kutatás, elemzések és tanulmányok készítése, publikációs tevékenység,
 - g) az Egyetem pályázat-, projekt- és tudásmenedzsmentjével kapcsolatos szakmai és tudományos feladatainak ellátása.
- (6) Az Innovációs Igazgatóságnak a kancellár szakmai irányítása körébe tartozó feladatai különösen:
 - a) az egyetem tudásbázisán nyugvó, az egyetem-ipar-állam tudásháromszöget megvalósító innovációs ökoszisztéma működtetése,
 - b) a technológia transzfer folyamatokat felügyelő bizottság működésének koordinálása és adminisztratív segítése,

- c) az egyetemi Innovációs Alap fenntartása,
 - d) K+F+I szolgáltatás biztosítása a Semmelweis Egyetem (beleértve az egyetem külföldi karait is), valamint a Semmelweis Egyetemmel kapcsolatban álló felsőoktatási intézmények és vállalkozások számára,
 - e) az Egyetemen létrehozott, gazdasági lehetőségeket hordozó szellemi alkotások, kutatási eredmények proaktív felkutatása, befogadása, vizsgálata, védelme, valamint gazdasági hasznosítására vonatkozó javaslatok előkészítése,
 - f) a technológia transzfer és innováció menedzsment feladatainak ellátása,
 - g) a K+F+I területet érintő marketing és üzletfejlesztési tevékenység,
 - h) az Egyetem pályázat-, projekt- és tudásmenedzsmentjével kapcsolatos gazdasági, adminisztrációs és szervezési feladatainak ellátása,
 - i) kapcsolattartás – a szakmai ügyek kivételével – a tudomány, a gazdaság és a támogatószervek képviselőivel, ennek keretében adatbázisok és kapcsolati hálózatok létrehozása és ápolása.
- (7) A pályázati tevékenységre vonatkozó, részletes szabályokat és feladatokat a Szenátus által elfogadott Pályázati Szabályzat, az Egyetemen keletkezett, továbbá az intézmény tulajdonába kerülő vagy általa hasznosított, szellemi tulajdonnal kapcsolatos részletes szabályokat a Szenátus által elfogadott Szellemitulajdon-kezelési Szabályzat rögzíti. A Semmelweis Tudományos és Innovációs Alap létrehozására és működtetésére vonatkozó részletes szabályokat pedig a Szenátus által elfogadott, vonatkozó előterjesztések tartalmazzák.”

4. számú függelék A kreditpontos képzés akkreditációs adatlapja

Választható tárgyak minősítésének követelményrendszere

Semmelweis Egyetem, Általános Orvostudományi Kar A gesztorintézet (és az esetleges közreműködő intézetek) megnevezése: Farmakológiai és Farmakoterápiás Intézet
A tárgy neve: Healthcare Innovation and Entrepreneurship Course (Egészségügyi innováció és vállalkozási ismeretek kurzus) kreditértéke: 2 Heti óraszám; 2 elm: gyak: 2
Tanév: 2019.
Kötelezően / szabadon választható tárgy: Szabadon választható tárgy Angol nyelven*: Healthcare Innovation and Entrepreneurship Course Német nyelven*: Gesundheitsinnovation und Unternehmen-Kurs <i>/*Kizárólag az oklevélmelléklet angol és német nyelven történő kiadásához szükséges, nem az oktatás nyelvére vonatkozik./</i>
Tantárgy kódja: (Dékáni Hivatal tölti ki, jóváhagyást követően)
Tantárgyfelelős neve: Prof. Dr. Ferdinandy Péter (Feladata a tantárgy oktatásának szervezése, a tantárgy-fejlesztés, az oktatásában való részvétel stb.) Munkahelye: Farmakológiai és Farmakoterápiás Intézet, tudományos és innovációs rektorhelyettes Habilitációjának kelte: 2001.
A tantárgy feladata a képzés céljának megvalósításában: A kurzus megismerteti a hallgatókkal az innovációval kapcsolatos eszközöket, és hogy hogyan lehet az ötletből/kutatásból szellemi tulajdon és vállalkozás.
A tárgy oktatásának helye (előadóterem, szemináriumi helyiség, stb. címe): Lehetséges helyszín: SE Farmakológiai és Farmakoterápiás Intézet, NET IV. emelet, Knoll terem Első meghirdetés tervezett időpontja: 2019. őszi félév
A tantárgy oktatásának célkitűzése, helye az Általános Orvostudományi Kar kurrikulumában: Hallgatói vállalkozói ismeretek megalapozása a fenntartható kutatásfejlesztésért és innovációért
A tárgy sikeres elvégzése milyen újabb kompetenciák megszerzését eredményezi: Innováció management alapok, szellemi tulajdon védelem alapok, projekt management alapok, üzleti/pénzügyi ismeretek lapok, iparági minőségmenedzsment alapok, tudománykommunikáció alapok
A tantárgy felvételéhez, illetve elsajátításához szükséges előtanulmányi feltétel(ek): -
Határozza meg azoknak a körét is, akik számára a későbbi szakirányú képzésben a tárgy ismeretanyaga kiemelten fontos lehet: - az SE által kiadott minden diplomával rendelkező szakirányú képzésében fontos ismeretanyag
A kurzus megindításának hallgatói létszámfeltételei: 10 A legkisebb hallgatói létszám (alapértelmezés szerint 10): A legmagasabb hallgató létszám (meg kell adni a hallgatók kiválasztásának módját is).
A kurzusra történő jelentkezés módja:

Neptun
<p>A tárgy tematikája: Az elméleti és gyakorlati oktatást órákra (hetekre) lebontva, sorszámozva külön-külön kell megadni, lehetőleg az előadók és/vagy a gyakorlati oktatók nevének feltüntetésével.</p> <ol style="list-style-type: none"> 1. hét: Course structure and expectations, Innovation basics – theories, models, definitions 2. hét: Healthcare innovation state of play and future trends – technologies – development routes of drugs and medical devices 3. hét: Semmelweis Innovation Management - theory and practice (Invention handling process, regulations, Basics of IP protection, Basics of IP commercialisation) 4. hét: Grant and project management 5. hét: How to start a business? - Idea creation, quick self-validation 6. hét: Build up a team , Best practices – Start up/spin off storytelling 1 7. hét: Business Concept Map; Risk management 8. hét: Business model generation - Lean startup 9. hét: Financial Planning and sources 10. hét: Best practices – Start up/spin off storytelling 2 11. hét: Market research, Marketing Plan, Science communication 12. hét: Pitch training 13. -14. hét: Challenge defined by an industrial partner - Ideation – workshop, Design Thinking, Innovation and Strategic design
<p>Jelölje meg mindazon tárgyakat (kötelezőket és választhatókat egyaránt!), amelyek az új tantárgy határterületi kérdéseit érintik:</p> <p>-</p>
<p>A tárgy oktatásának módja (előadás, gyakorlat, szeminárium, stb.): szeminárium/gyakorlat</p>
<p>A tantárgy sikeres elvégzéséhez szükséges speciális tanulmányi munka: (pl. terepgyakorlat, kórlapelemzés, felmérés készítése, stb.) intézményi/egyéb űrlapok kitöltése, üzleti terv összeállítása</p>
<p>A foglalkozásokon való részvétel követelményei és a távolmaradás pótlásának lehetősége: Beadandó anyagok pótlása lehetséges, egyéni egyeztetés alapján</p>
<p>Az igazolás módja a foglalkozásokon és a vizsgán való távollét esetén:</p>
<p>A megszerzett ismeretek ellenőrzésének módja a szorgalmi időszakban: (pl. házi feladat, beszámoló, zárthelyi stb.) témaköre és időpontja, pótlásuk és javításuk lehetősége önállóan végzett feladatok/ házi feladatok benyújtása</p>
<p>A félév végi aláírás követelményei (ideértve a hallgató egyéni munkával megoldandó feladatainak számát és típusát is): önálló esetek feldolgozása</p>
<p>Az osztályzat kialakításának módja és típusa: A félévközi számonkérések eredményeink beszámítása. Az 5- vagy 3-fokozatú értékelés szempontjai (pl. a gyakorlati vizsga beszámítása stb.) gyakorlati feladatok eredményeinek összegzése</p>
<p>A vizsga típusa: gyakorlati feladatok eredményeinek összegzése</p>
<p>Vizsgakövetelmények:-</p>
<p>A vizsgára történő jelentkezés módja:-</p>
<p>A vizsgajelentkezés módosításának rendje:-</p>
<p>A vizsgáról való távolmaradás igazolásának módja:-</p>
<p>A vizsga megismétlésének lehetőségei:-</p>
<p>A tananyag elsajátításához felhasználható jegyzetek, tankönyvek, segédletek és szakirodalom: Előadók jegyzetei, anyagai</p>
<p>A hallgatók által a vizsgát követően kitöltendő elégedettségi kérdőívet kérjük mellékelni!</p>

Dátum: 2019. március 20.

Aláírások: 

A tárgyat meghirdető habilitált oktató (tantárgyfelelős): Dr. Ferdinandy Péter

A gesztorintézet igazgatója: Dr. Ferdinandy Péter