



A Fővárosi Kormányhivatal
működése a gyakorlatban
2017. április 11.

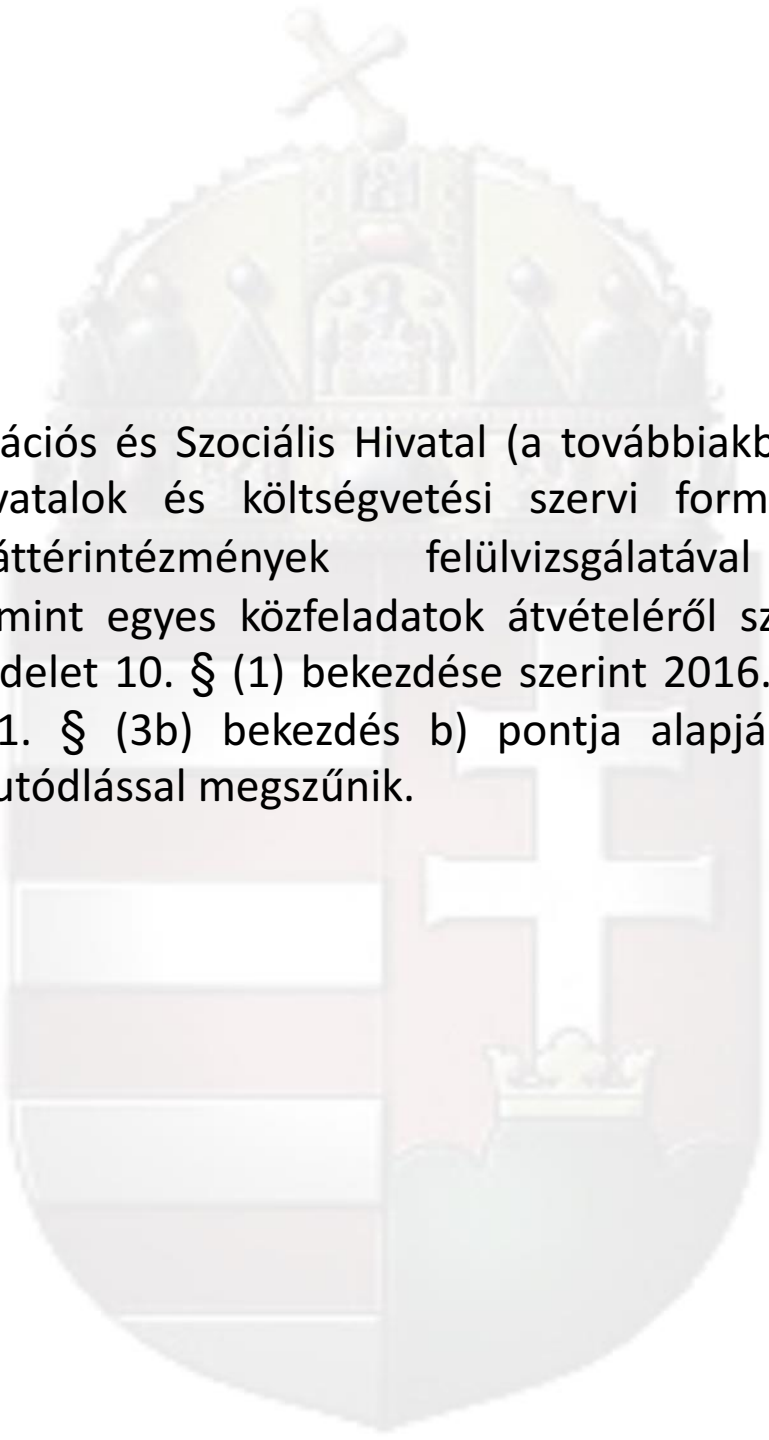
Eperjessy István

BFKH III. Kerületi Hivatal Rehabilitációs Ellátási és Szakértői Főosztály

A I története

- **1907 Az orvosszakértői tevékenység kezdete Magyarországon.** Az 1907. évi XIX. Törvénycikk 165.§-ában foglalják jogszabályba az orvosszakértői munka végzésének szükségességét.
- **1908 Az első orvosszakértői szervezet, az Állami Munkás Biztosítási Hivatal Orvosi Tanácsának létrehozása.**
- **1927** Az 1927. évi XXI. Törvénycikk kimondja, hogy a rokkantság véleményezése orvosszakértői feladat.
- **1929 Az 1929. évi XL. Törvénycikk** kimondja: ha járadékra való igényjogosultság a rokkantság megállapításától függ, a rokkantság kérdésében legalább három intézeti orvostól álló bizottság mondhat véleményt.
- **1932 Az 1932. évi N. Törvénycikk** felszámolja az addigi rendszert, lehetőség nyílik a perek orvosi szakvélemény nélküli lefolytatására.
- 1945-1947 A II. világháború után az orvosszakértői tevékenység elsősorban a háborús sérülések százalékos megállapítására korlátozódott. A véleményeket hatósági orvosok, katoná-orvosok adták ki.
- **1948** Egyesült a Baleseti Orvosi Tanács, valamint a Központi Főorvosi Felülbírálat és **Rokkantság Megállapítási és Felülbírálati Osztály** néven működött tovább. A fellebbezések a Járásbírósághoz és a Felsőbírósághoz kerültek.
- **1951** Az első- és másodfokú végzések közötti nagy véleménykülönbségek miatt az egészségügyi kormányzat 1951. év végén létrehozta a **Munkaképesség-csökkenést Véleményező Orvosi Bizottságokat**, régi, ismertebb nevén a MUCSŐ-t.
- **A 136/1951. (XII.18.) Egészségügyi Miniszteri rendelet** szabályozta a munkaképesség-csökkenést véleményező orvosi bizottságok működését. Vidéken, rendelő- intézetenként egy-egy, Budapesten a szükségeshez képest több, de legalább két sebészi, két belgyógyászati és egy ideggyógyászati elsőfokú orvosi bizottságot állítottak fel. Ugyanez a rendelet intézkedett a másodfokú orvosi bizottságok szervezéséről is.
- **1952 januárban létrejöttek az orvosi bizottságok.**
- **1957 Az orvosi bizottságok munkájának vezetése, illetve működésének irányítása Budapesten egy kinevezett központi vezető főorvos feladatává vált.** Hozzá tartozott a megyékben működő orvosi bizottságok szakmai és ügyviteli irányítása, ellenőrzése, valamint a bizottság orvosainak továbbképzése is. A központi vezető főorvos **beszámolási kötelezettséggel az Egészségügyi Minisztérium felé tartozott**, hiszen kinevezése is miniszteri hatáskör volt. Ebben az időszakban az orvosszakértési munkafolyamatban a betegség-megítélési tevékenység dominált.
- **1960** A 44/1960. (Eü.K. 24.) EüM utasítás budapesti székhellyel létrehozta a **Munkaképesség-csökkenést Véleményező Orvosi Bizottságok Országos Igazgatóságát**. Ezen kívül Debrecenben, Pécsen, Szegeden, Győrött másodfokú orvosi bizottságok felállítását is előírta. Az országos igazgatóság etikai és szakmai megbecsülést vívott ki mind az orvos-társadalom, mind a páciensek körében.
- **1963 Dr. Írás Jenő országos igazgató főorvos szerkesztésében megjelent a „Szemelvények a munkaképesség-csökkenés elbírálásához című kézikönyv.** A könyvben szereplő irányelveknek alapján egységes bizottsági gyakorlat alakult ki a betegségek megítélésében.

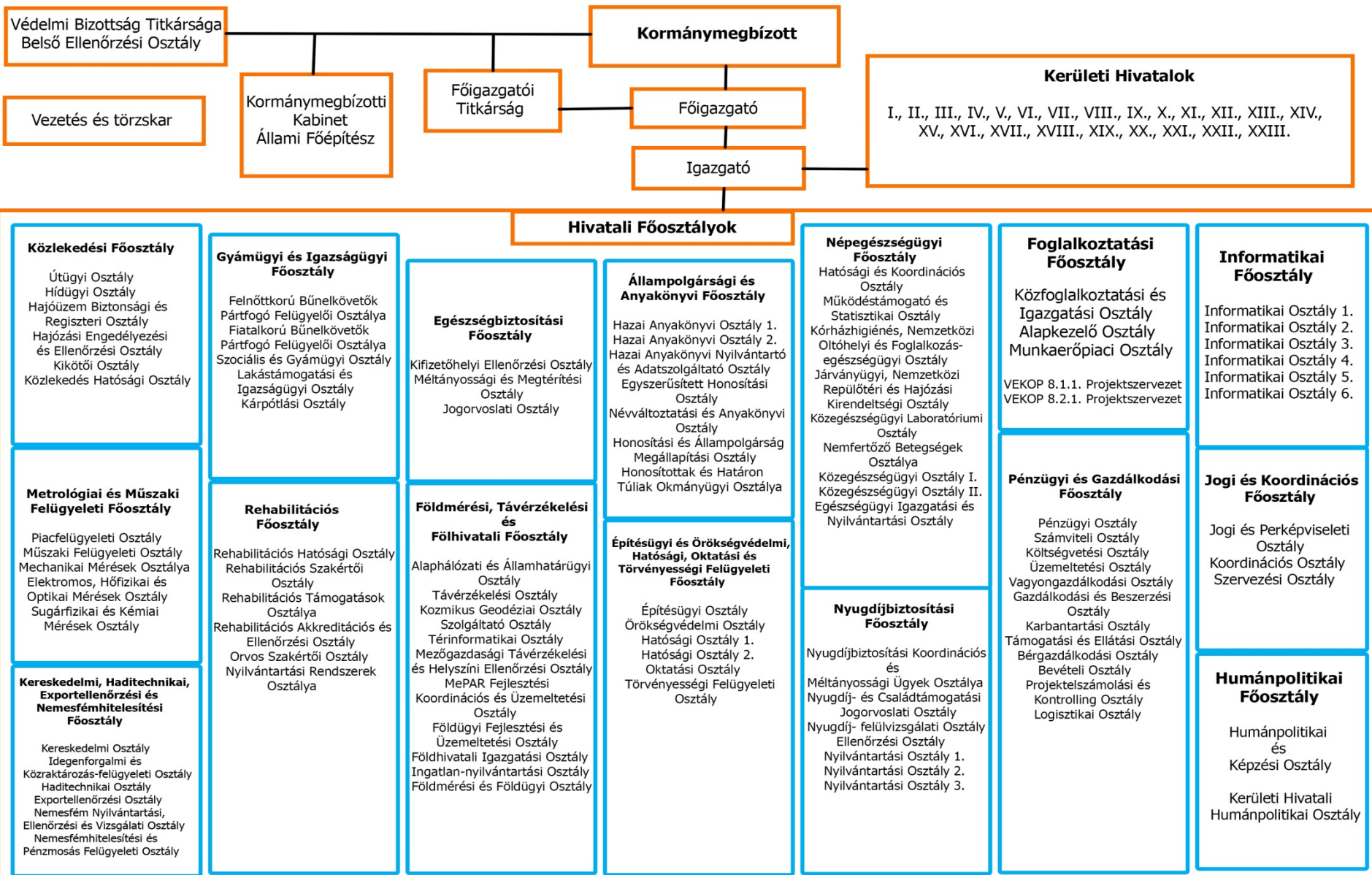
- **1967 Az 1/1967. (Eü.K,1.) EüM számú utasítás** az Igazgatóság hatáskörébe utalta a munkaköri (szakmai) alkalmassági orvosi véleményezést másodfokon, valamint az orvosi felülvizsgálat során keresőképesnek nyilvánított biztosított keresőképeségének orvosi döntőbizottsági felülvizsgálatát is. Ez az utasítás tartalmazta a bizottságokon belüli kötelező szakmai tagozódást és egyéb igazgatásrendi követelményeket is.
- **1971** A Munkaképesség-csökkenést Véleményező Orvosi Bizottságok Országos Igazgatósága az Egészségügyi Miniszter 45/1970. (Eü. K. 24.) EüM számú utasítása alapján **Országos Orvosszakértői Intézet** elnevezéssel folytatta működését. Az Intézet a munka-, és keresőképeség, a munkaköri alkalmasság, a rokkantság, illetőleg a munkaképesség-csökkenés orvosi vizsgálata és véleményezése területén az Egészségügyi Minisztérium gyógyító-megelőző, szervezési módszertani, továbbképző és tudományos kutató alapintézménye volt.
- **2007 A 213/2007. (VIII.7.) Korm. rendelet** alapján az Országos Orvosszakértői Intézet a továbbiakban **Országos Rehabilitációs és Szociális Szakértői Intézet** néven folytatta tevékenységét.
- **2008 A 2007. évi 1..)000/. törvény** alapján **2008. január 1-jétől bevezették a rehabilitációs járadékot, és a megváltozott munkaképesség komplex minősítését.** Az új eljárás a megmaradt egészségi állapotra, a fejleszthető képességek feltárására és a rehabilitációs esélyek értékelésére helyezte a hangsúlyt. 2008. január 1-től az ORSZI, szolgáltatóktól független szociális szakértői szervként jár el az idősök otthonában történő ellátás, a házi segítségnyújtás és a jelzőrendszeres házi segítségnyújtás igénybevételét megelőző gondozási szükséglet vizsgálatok esetében.
- **2009 A 92/2008. (IV. 23.) Korm. rendelet** alapján **2009. július 1-jétől az ORSZI végzi a fogyatékosági alkalmassági, a szociális foglalkoztatási alkalmassági és az átfogó rehabilitációs alkalmassági vizsgálatokat.**
- **2010 A gondozási szükséglet vizsgálata** az 1993. évi III. törvény módosítását követően **2010. augusztus 17-től kikerült az ORSZI hatásköréből.**
- **2011** Az Országos Rehabilitációs és Szociális Szakértői Intézet elnevezése a 331/2010. (XII. 27.) Korm. rendeletben foglaltak szerint **Nemzeti Rehabilitációs és Szociális Hivatalra (NRSZH)** változott. A jogszabály alapján a hivatal feladat- és hatásköre jelentősen bővült. A Hivatal **2011. január 1-jétől orvosszakértői, rehabilitációs szakértői szervként, valamint szociális hatóságként és szolgáltatásfelügyeletet ellátó hatóságként is működik.**
- **2012** A rokkantsági és rehabilitációs ellátás bevezetésével január 1-től jelentősen egyszerűsödött a megváltozott munkaképességű személyek évtizedek alatt túlbonyolított támogatási rendszere. A **7/2012 (II. 14.) NEFMI rendelet** jogszabályba foglalta a komplex minősítési eljárás szakmai szabályait. Megjelentek a foglalkozási rehabilitációs szakértők és a rehabilitációs orvos szakértők névjegyzékéről szóló jogszabályok is.
- **Július 1-én létrejöttek a fővárosi, illetve a megyei kormányhivatalokban rehabilitációs hatóságként működő Rehabilitációs Szakigazgatási Szervek.** Megalakításukkal egy szervezetbe került az ellátási igények befogadása, a szakértői minősítés és a foglalkozási rehabilitáció megvalósulásának elősegítése.



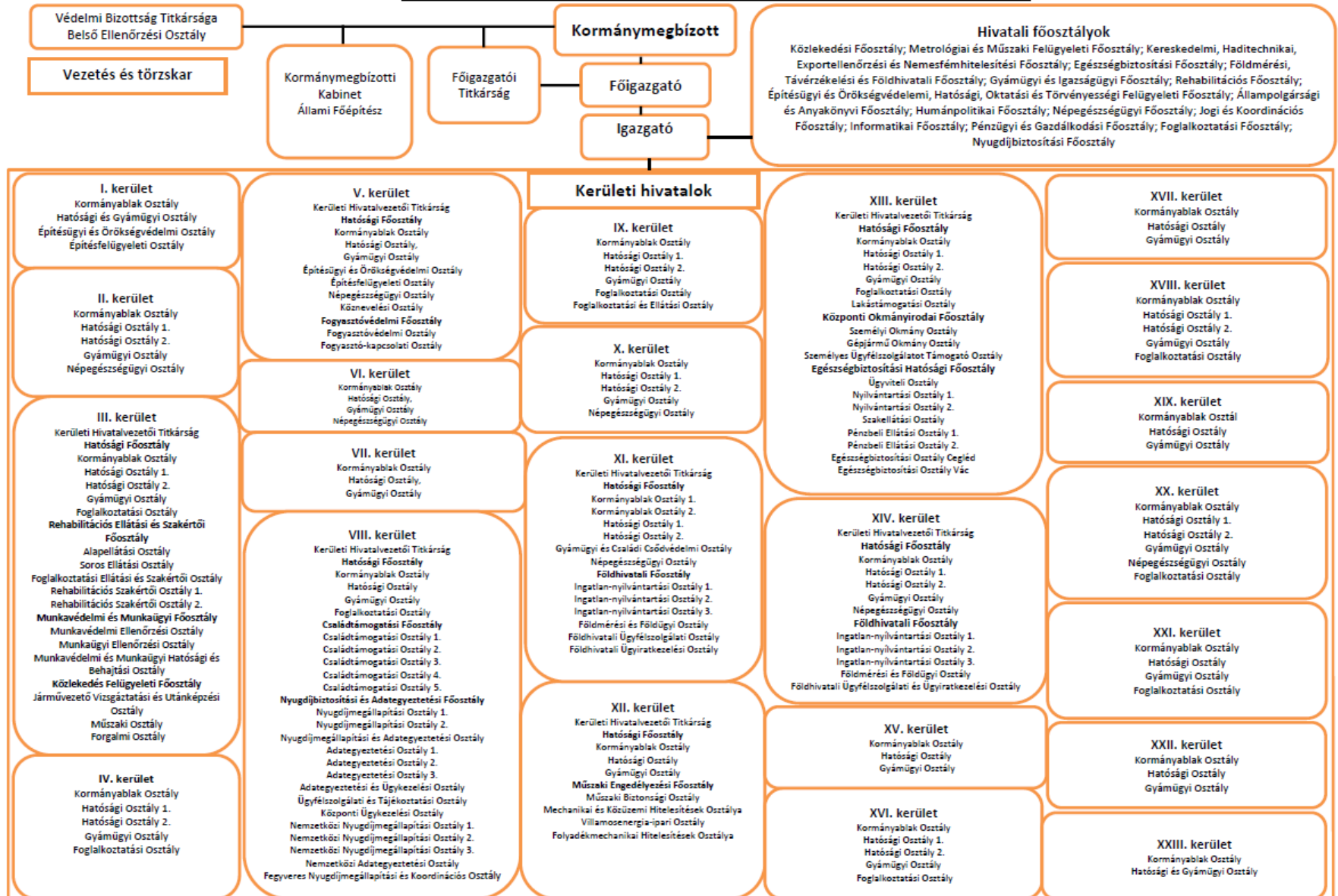
A Nemzeti Rehabilitációs és Szociális Hivatal (a továbbiakban: NRSZH) az egyes központi hivatalok és költségvetési szervek formában működő minisztériumi háttérintézmények felülvizsgálatával összefüggő jogutódlásáról, valamint egyes közfeladatok átvételéről szóló 378/2016. (XII. 2.) Kormányrendelet 10. § (1) bekezdése szerint 2016. december 31. napjával az Áht. 11. § (3b) bekezdés b) pontja alapján beolvadásos különválás útján jogutódlással megszűnik.

Budapest Főváros Kormányhivatala

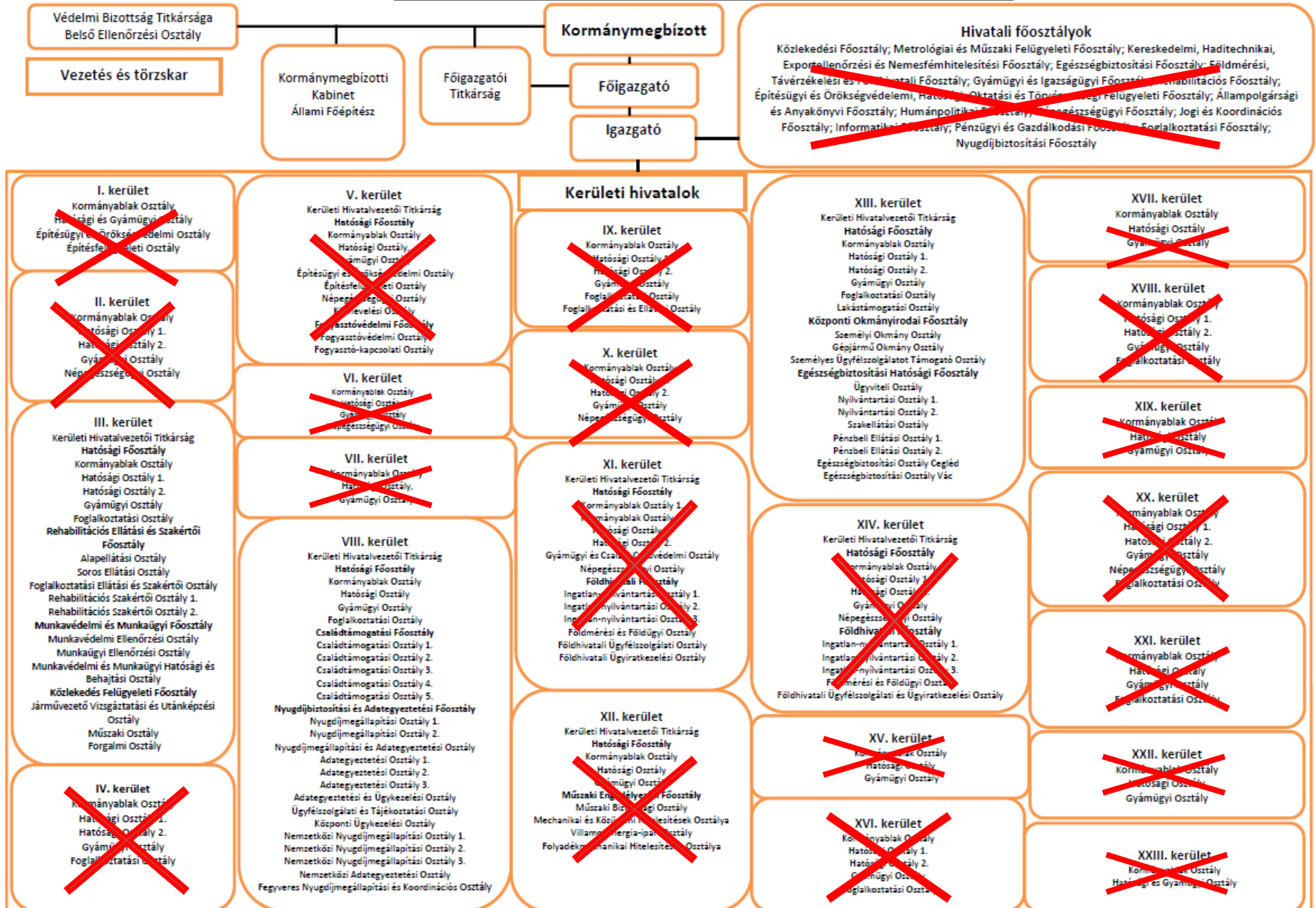
szervezeti struktúra 2017.01.01.



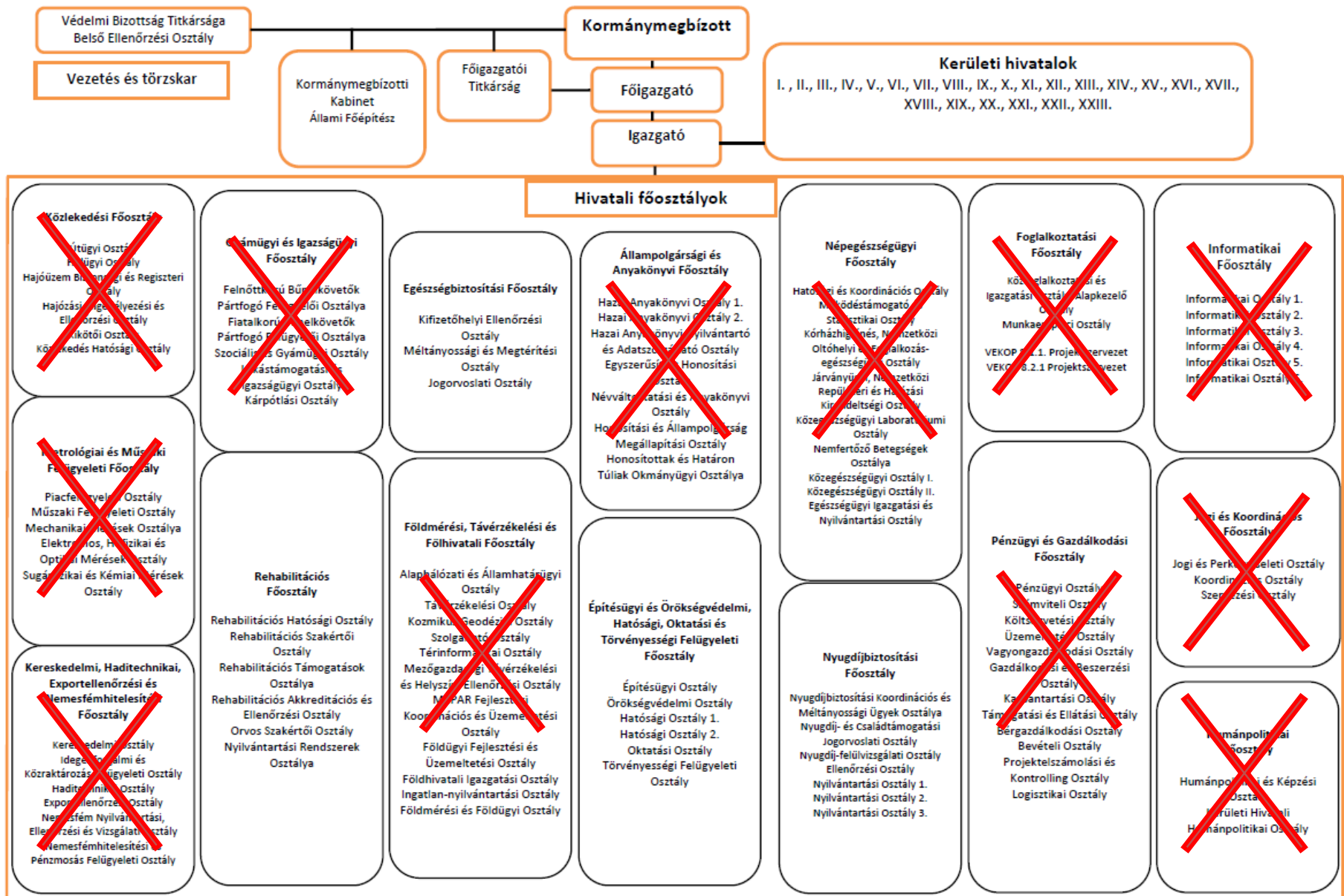
Budapest Főváros Kormányhivatala szervezeti struktúra 2017.01.01.



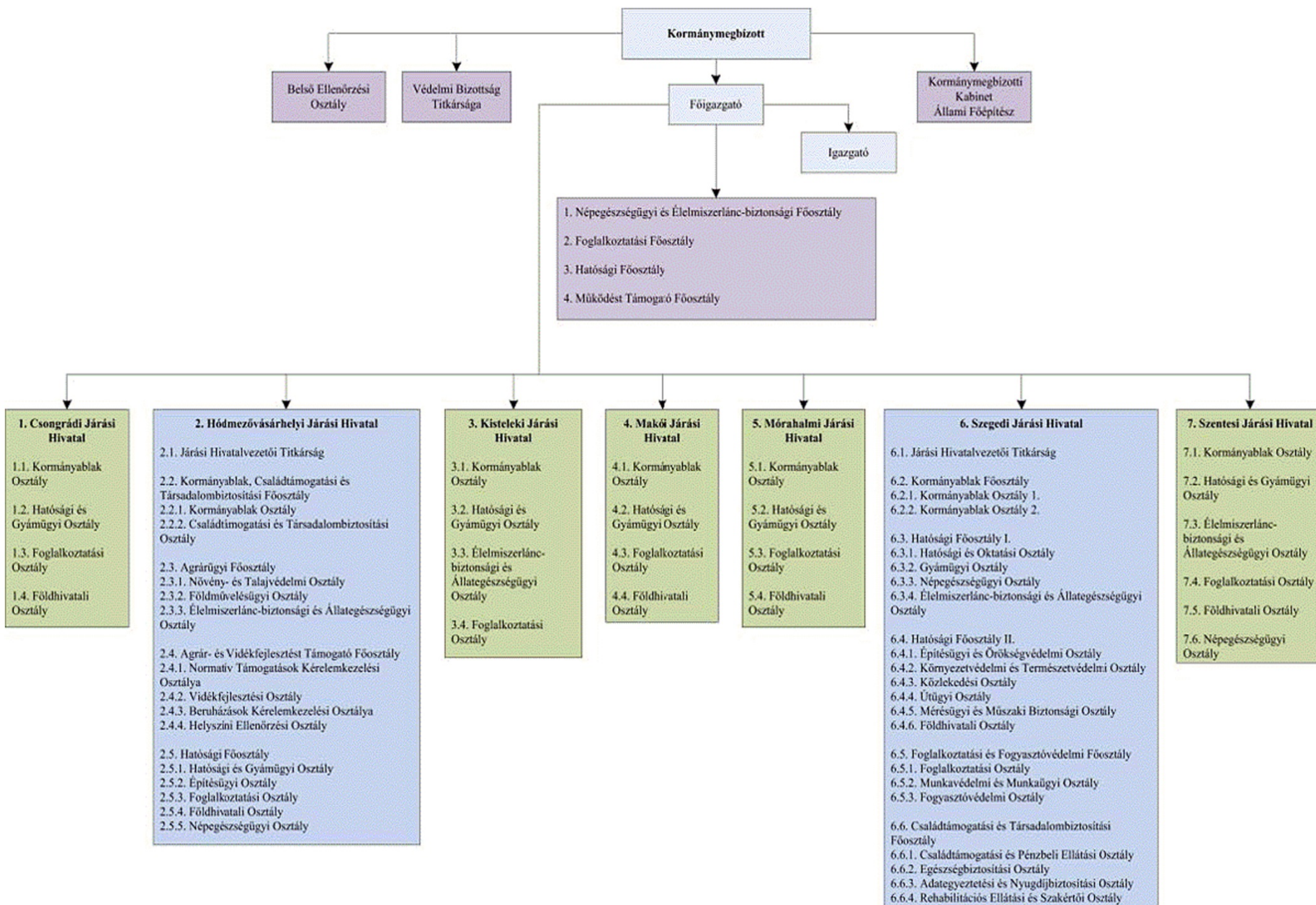
Budapest Főváros Kormányhivatala szervezeti struktúra 2017.01.01.



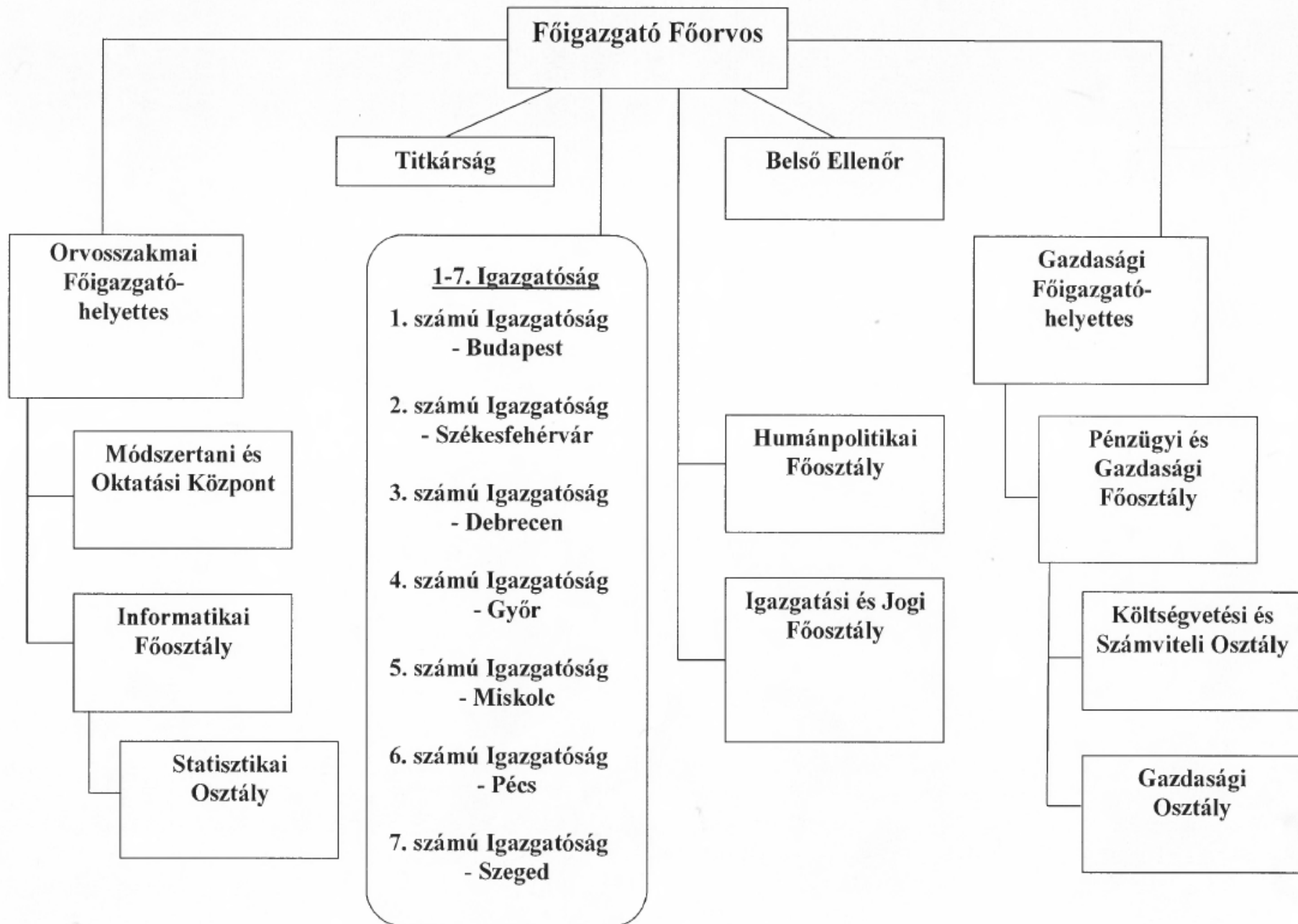
Budapest Főváros Kormányhivatala szervezeti struktúra 2017.01.01.



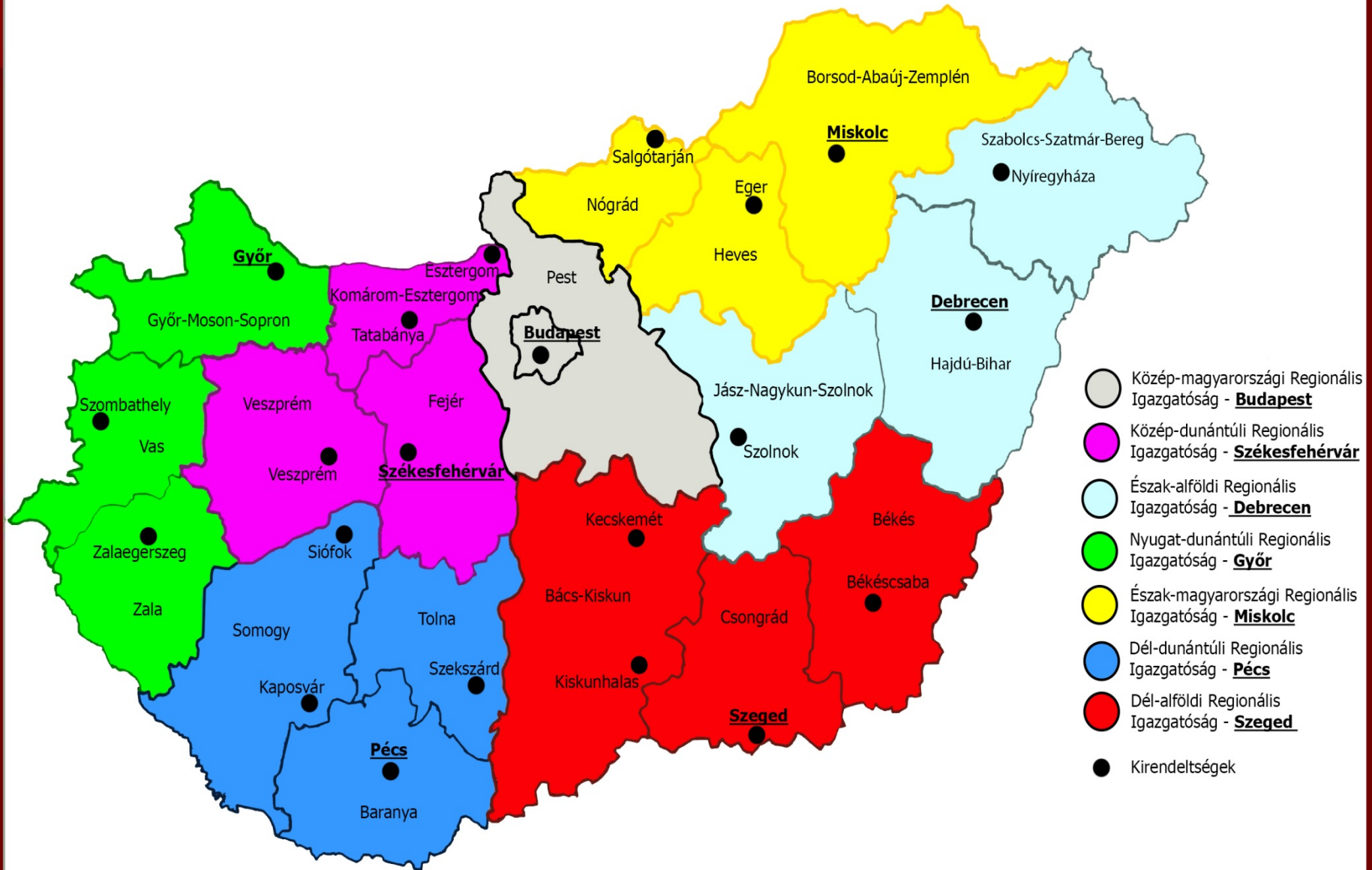
Megyei Kormányhivatal szervezeti felépítése



Az Országos Orvosszakértői Intézet szervezeti struktúrája 2007.



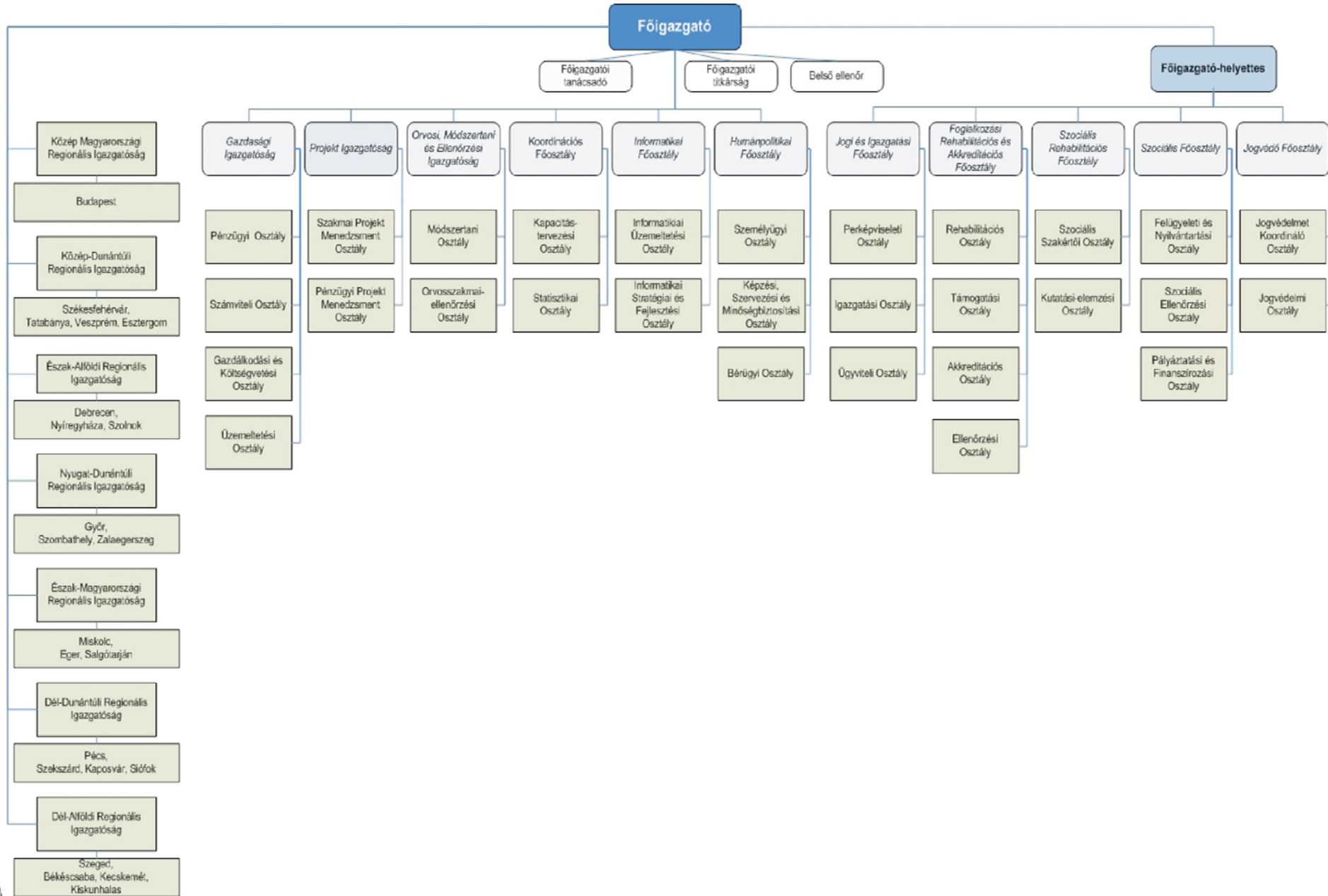
Az ORSZI igazgatóságai és kirendeltségei



Az Országos Rehabilitációs és Szociális Szakértő Intézet Regionális Igazgatóságainak és Kirendeltségeinek címjegyzéke

Szervezeti egység megnevezése	irányítószám	székhely	cím
Közép-magyarországi Regionális Igazgatóság	1089	Budapest	Vajda Péter utca 10/b
Közép-dunántúli Regionális Igazgatóság	8000	Székesfehérvár	Távirda utca 4
Közép-dunántúli Regionális Igazgatóság Kirendeltsége	8200	Veszprém	Komakút tér 1
Közép-dunántúli Regionális Igazgatóság Kirendeltsége	2500	Esztergom	Babits Mihály utca 2
Közép-dunántúli Regionális Igazgatóság Kirendeltsége	2800	Tatabánya	Cseri utca 26
Észak-alföldi Regionális Igazgatóság	4026	Debrecen	Hadházi u. 7-9
Észak-alföldi Regionális Igazgatóság Kirendeltsége	4400	Nyíregyháza	Tűzér utca 2
Észak-alföldi Regionális Igazgatóság Kirendeltsége	5000	Szolnok	Hősök tere 2-4
Nyugat-dunántúli Regionális Igazgatóság	9024	Győr	Szent Imre út 41
Nyugat-dunántúli Regionális Igazgatóság Kirendeltsége	9700	Szombathely	Március 15. tér 2
Nyugat-dunántúli Regionális Igazgatóság Kirendeltsége	8900	Zalaegerszeg	Zrínyi utca 1
Észak-magyarországi Regionális Igazgatóság	3529	Miskolc	Csabai kapu 9-11
Észak-magyarországi Regionális Igazgatóság Kirendeltsége	3300	Eger	Széchenyi utca 34
Észak-magyarországi Regionális Igazgatóság Kirendeltsége	3100	Salgótarján	Füleki utca 64
Dél-Dunántúli Regionális Igazgatóság	7621	Pécs	Dr. Veres E. utca 2
Dél-Dunántúli Regionális Igazgatóság Kirendeltsége	7100	Szekszárd	Széchenyi utca 64
Dél-Dunántúli Regionális Igazgatóság Kirendeltsége	7400	Kaposvár	Tallián Gyula utca 20-32
Dél-Dunántúli Regionális Igazgatóság Kirendeltsége	8600	Siófok	Semmelweis utca 1
Dél-alföldi Regionális Igazgatóság	6725	Szeged	Leányszállás köz 2
Dél-alföldi Regionális Igazgatóság Kirendeltsége	5600	Békéscsaba	Gyulai utca 18
Dél-alföldi Regionális Igazgatóság Kirendeltsége	6000	Kecskemét	Piaristák tere 7
Dél-alföldi Regionális Igazgatóság Kirendeltsége	6400	Kiskunhalas	Nagy-szedes I. utca 1

Nemzeti Rehabilitációs és Szociális Hivatal



A rehabilitációs és orvosszakértői feladatok ellátása

7. § (1) A rehabilitációs hatóságként, rehabilitációs szakértői szervként vagy orvosszakértői szervként, valamint e feladatköreiben eljáró fővárosi és megyei kormányhivatal a jogszabályokban meghatározott módon szakkérdésként vizsgálja

- a) megváltozott munkaképesség alapján járó hozzátartozói nyugellátás esetén az egészségi állapotot,
- b) baleseti járadék esetén a baleseti egészségkárosodás mértékét,
- c) rokkantsági járadék esetén az egészségkárosodás mértékét,
- d) fogyatékosági támogatás esetén a súlyos fogyatékoság fennállását és az önkiszolgálási képességet,
- e) magasabb összegű családi pótlék esetén az egészségkárosodás mértékét és az egészségkárosodásnak a kérelmező 18. életéve előtti fennállását,
- f) bányászok egészségkárosodási járadéka esetén az egészségkárosodás mértékét,
- g) bányászati dolgozók keresetkiegészítése esetén az egészségkárosodás mértékét és a föld alatti bányamunkára való alkalmatlanságot,
- h) hadirokkantság esetén a hadieredetű fogyatkozást és az általa okozott egészségkárosodás mértékét,
- i) a keresőképességet vagy keresőképtelenséget,
- j) a táppénzes időszak alatt megállapítható egészségkárosodást,
- k) a baleseti táppénz idejének meghosszabbítását,
- l) a közúti járművezetők egészségi alkalmasságát,
- m) a közlekedőképességet,
- n) a Magyar Honvédség hivatásos és szerződéses, valamint a fegyveres szervek hivatásos állományú tagjai egészségi alkalmasságának felülvizsgálata során az egészségkárosodás, egészségi állapot mértékét,
- o) a nemzeti helytállásért elnevezésű pótlék esetén az egészségkárosodás mértékét,
- p) nemzeti gondozási díj esetén az egészségkárosodás mértékét,

q) az 1945 és 1963 között törvénytörtő módon elítéltek juttatásai esetén az egészségkárosodás mértékét,

r) a kárpótlási jegy ellenében járó életjáradék megállapításához szükséges egészségkárosodás mértékét,

s) a felsőoktatásban részt vevő hallgatók fogyatékoságát,

t) a jogszabályban meghatározott egyéb szakkérdéseket.

(2) A rehabilitációs hatóságként eljáró fővárosi és megyei kormányhivatal és a Hivatal ellátja a megváltozott munkaképességű személyek ellátásairól és egyes törvények módosításáról szóló törvény, valamint végrehajtási rendeletei által a rehabilitációs hatóság részére meghatározott feladatokat.

(3) A szociális biztonsági rendszerek koordinálásáról és annak végrehajtásáról szóló uniós rendeletek hatálya alá nem tartozó ellátás esetén a rehabilitációs szakértői szervként eljáró fővárosi és megyei kormányhivatal - a külföldi társadalombiztosítási szerv külön megkeresésére és térítési díj fizetése ellenében - szakvéleményt ad a Magyarországon lakó- vagy tartózkodási hellyel rendelkező,

a) az Európai Unió tagállamában,

b) az Európai Gazdasági Térségről szóló megállapodásban részes más államban, vagy abban az államban, amelynek állampolgára az Európai Közösség és tagállamai, valamint az Európai Gazdasági Térségről szóló megállapodásban nem részes állam között létrejött nemzetközi szerződés alapján az Európai Gazdasági Térségről szóló megállapodásban részes állam állampolgárával azonos jogállást élvez,

c) kétoldalú szociális biztonsági egyezményvel érintett államban biztosítottak minősülő személy rehabilitálhatóságáról, valamint javaslatot tesz az orvosi rehabilitációhoz szükséges egészségügyi szolgáltatásokra.

(4) Ezen alcímben foglalt rendelkezéseket akkor kell alkalmazni, ha az adott ügytípusra, eljárásra vagy vizsgálatra vonatkozóan jogszabály másként nem rendelkezik.

(5) Az (1) bekezdésben meghatározott szakkérdés vizsgálata során a Hivatal főigazgatója által ínyhagyott központi szakmai informatikai rendszert kell használni.

8. § (1) A rehabilitációs hatóságként eljáró fővárosi és megyei kormányhivatal jogszabályban meghatározott esetben komplex minősítést végez. A rehabilitációs hatóságként eljáró fővárosi és megyei kormányhivatal a komplex minősítést jogszabályban meghatározott esetben az érintett személy kérelmére végzi el, és hatósági bizonyítványt állít ki annak eredményéről.

(2) A rehabilitációs hatóságként eljáró fővárosi és megyei kormányhivatal erre irányuló kérelem esetén a komplex minősítés keretében szakvéleményt ad a közlekedőképességről is.

(3) A rehabilitációs hatóságként eljáró fővárosi és megyei kormányhivatal a közlekedőképességről a vizsgálatot

a) a gépjárműadóról szóló törvény szerinti gépjárműadó-mentességre való jogosultság igazolásához a települési önkormányzat, a fővárosban a fővárosi kerületi önkormányzat jegyzőjének,

b) a lakáscélú állami támogatásokról szóló kormányrendelet szerinti akadálymentesítési támogatásra való jogosultság igazolásához a fővárosi és megyei kormányhivatal járási (fővárosi kerületi) hivatalának

megkeresésére végzi el azzal, hogy a megkeresésre a súlyos mozgáskorlátozott személyek közlekedési kedvezményeiről szóló 102/2011. (VI. 29.) Korm. rendelet 8/A. §-ában foglalt rendelkezések az irányadók.

9. § (1) Ha a vizsgálandó személy nem rendelkezik Magyarországon lakóhellyel vagy tartózkodási hellyel, az elsőfokú közigazgatási hatósági eljárásban rehabilitációs hatóságként, rehabilitációs szakértői szervként és orvosszakértői szervként, valamint e feladatköreiben Budapest Főváros Kormányhivatala jár el.

(2) A Magyar Honvédség hivatásos és szerződéses, valamint a fegyveres rendvédelmi szervek hivatásos állományú tagjai egészségi alkalmasságának felülvizsgálata során az egészségkárosodás mértékének meghatározásában rehabilitációs szakértői szervként és orvosszakértői szervként, valamint e feladatköreiben Budapest Főváros Kormányhivatala jár el.

(3) A felsőoktatásban részt vevő hallgatók diszlexia, diszgráfia és diszkalkulia fogyatékoságának megállapítására irányuló eljárásban rehabilitációs szakértői szervként Budapest Főváros Kormányhivatala jár el.

10. § (1) A rehabilitációs hatóságként, rehabilitációs szakértői szervként vagy orvosszakértői szervként, valamint e feladatköreiben eljáró fővárosi és megyei kormányhivatal és a Hivatal (a továbbiakban együtt: rehabilitációs hatóság) bizottsági állásfoglalás alapján hozza meg döntését, szakvéleményét, illetve vizsgálja az e rendelet vagy más jogszabály alapján a feladatkörébe tartozó szakkérdést.

(2) A szakértői bizottság tagjait és elnökét az eljáró szerv vezetője jelöli ki. A szakértői bizottság elnökének csak kormányzati szolgálati jogviszonyban álló orvosszakértő jelölhető ki. A szakértői bizottság elnöke legalább az osztályvezetővel azonos illetményben és juttatásokban részesül.

Jogcímek

- a) megváltozott munkaképességűek ellátása
- b) kiemelt ápolási díj
- c) aktív korúak ellátása
- d) megváltozott munkaképesség alapján járó hozzátartozói nyugellátás
- e) baleseti járadék
- f) rokkantsági járadék
- g) fogyatékosági támogatás
- h) magasabb összegű családi pótlék
- i) bányászok egészségkárosodási járadéka
- j) bányászati dolgozók keresetkiegészítése
- k) hadirokkantság esetén a hadieredetű fogyatkozás
- l) a keresőképességet vagy keresőképtelenséget,
- m) a baleseti táppénz idejének meghosszabbítását,
- n) a közúti járművezetők egészségi alkalmasságát,
- o) a közlekedőképességet,
- p) a Magyar Honvédség hivatásos és szerződéses, valamint a fegyveres szervek hivatásos állományú tagjainak egészségkárosodása
- q) a nemzeti helytállásért elnevezésű pótlék
- r) nemzeti gondozási díj
- s) az 1945 és 1963 között törvénysértő módon elítéltek juttatásai
- t) a kárpótlási jegy ellenében járó életjáradék
- u) a felsőoktatásban részt vevő hallgatók fogyatékoságát,
- v) a felsőoktatásban részt vevő hallgatók diszlexia, diszgráfia és diszkalkulia fogyatékosága

} komplex szakértői vizsgálat



MINISZTERELNÖKSÉG
ÁLLAMTITKÁR

Iktatószám: TER-1/499 / / 2015.

Tárgy: tájékoztatás az aktív korúak ellátásával összefüggő szakkérdés vizsgálatával kapcsolatban

A fővárosi és megyei kormányhivatalokat vezető kormány megbízottak részére

Székhelyeiken

Tisztelt Kormány megbízott Asszony!

Tisztelt Kormány megbízott Úr!

A fővárosi és megyei kormányhivatalok egyikétől megkeresés érkezett Államtitkárságomra aktív korúak ellátásával összefüggő szakkérdés vizsgálatával kapcsolatban az alábbiak szerint.

A megkeresés szerint aktív korúak ellátásával összefüggő szakkérdés vizsgálatával kapcsolatban az eljárásuk során nem képviselnek egységes álláspontot.

A szociális igazgatásról és szociális ellátásokról szóló 1993. évi III. törvény (a továbbiakban: Szt.) 4/A. § (1) bekezdés c) pontjában a szociális igazgatás szervei között, a szociális feladat- és hatáskörök gyakorlásának jogosultjaként nevesíti a fővárosi és megyei kormányhivatal járási (fővárosi kerületi) hivatalát.

A pénzügyi és természetbeni szociális ellátások igénylésének és megállapításának, valamint folyósításának részletes szabályairól szóló 63/2006. (III. 27.) Korm. rendelet (a továbbiakban: Korm. rendelet) 6/A. § (2) bekezdése értelmében az Szt. szerinti, első fokon a járási hivatal hatáskörébe utalt hatósági ügyekben a fővárosi és megyei kormányhivatal jár el fellebbezés elbírálására jogosult hatóságként.

A Korm. rendelet 15. § (2) bekezdése alapján, ha az egészségkárosodott személy a kérelemhez nem csatolta a rehabilitációs szakértői szervnek vagy jogelődjének a munkaképesség-csökkenés, az egészségkárosodás vagy az egészségi állapot minősítését tartalmazó, érvényes és hatályos határozatát, szakhatósági állásfoglalását vagy szakvéleményét, az Szt. 33. § (1b) bekezdésében meghatározott szakkérdést a járási hivatal a Nemzeti Rehabilitációs és Szociális Hivatalról szóló 74/2015. (III. 30.) Korm. rendelet 4. alcímében foglaltak szerint vizsgálja.

Fenti rendelkezés utalást tartalmaz az Szt. 33. § (1b) bekezdésére, amely rögzíti, hogy az (1) bekezdés a) pontja szerinti esetben az egészségkárosodott személy egészségkárosodásának mértékét, az egészségkárosodás felülvizsgálatának szükségességét, valamint a felülvizsgálat szükségessége esetén annak időpontját az eljáró hatóság szakkérdésként megvizsgálja.

A Korm. rendelet 15. § (2) bekezdése kapcsán fontos megjegyezni, hogy a 4. alcímében foglalt szabályokat a szociális hatáskört gyakorló szerv esetében, annak eljárása során megfelelően

kell értelmezni és alkalmazni. Ennek alapján első fokon a szakkérdés vizsgálata a járási hivatal, másodfokon a kormányhivatal feladata.

A közigazgatási hatósági eljárás és szolgáltatás általános szabályairól szóló 2004. évi CXL. törvény (a továbbiakban: Ket.) 42. § (1) bekezdése értelmében az ügy elintézésében nem vehet részt az a személy, akinek jogát vagy jogos érdekét az ügy közvetlenül érinti, továbbá az, aki az ügyben tanúvallomást tett, hatósági közvetítőként, az ügyfél képviselőjeként, hatósági tanúként vagy szakértőként járt el, valamint a szemléltárgy birtokosa és a támogató.

A Ket. 42. § (2) bekezdése szerint az ügy másodfokú elintézésében nem vehet részt az, aki az ügy elintézésében első fokon részt vett.

Gyakorlati problémaként merül fel, hogy a másodfokú hatáskört gyakorló kormányhivatal egyes esetekben kezdeményezi a saját kizárását a másodfokú eljárásból. A kizárás indoka a rendelkezésemre álló információk szerint az a feltevés, hogy az orvosszakértői „szakvélemény” kiadmányozására a kormány megbízott volna jogosult.

Álláspontom szerint az ad hoc összetételű orvosszakértői bizottság éppen azért nem ad ki formális eljárás cselekményként a kormány megbízott által kiadmányozott szakvéleményt, mert a megfelelően alkalmazandó rehabilitációs eljárásrendben is a kormányhivatal által vizsgálandó szakkérdéshez szükséges, a kormányhivatal saját rendelkezésére álló szakértelm biztosítása érdekében vesz részt (ellenkező esetben a kormány megbízott saját magának adna szakvéleményt), ezért nem tekinthető „külső szakértőnek” a járási hivatal eljárásában sem.

Jelen esetben az orvosszakértői bizottság a valamely (a bizottság elnöke esetében kormánytisztviselői) jogviszony alapján a kormányhivatal rendelkezésére álló, szakértelmmel rendelkező 2 fős humán-erőforrás, amelyet a kormányhivatal az adott eljárásban a szakkérdést vizsgáló járási hivatal rendelkezésére bocsát, ezért – mint a többi hasonló erőforrás-biztosítással zajló szakkérdés-vizsgálat során – elegendő, ha a másodfokú eljárásban eltérő összetételű bizottság (2 eltérő orvosszakértő) vesz részt a szakkérdés megítélésében.

Fentiekre tekintettel, ha a kizárással érintett kormányhivatal rendelkezik különböző összetételű bizottságokkal a szakkérdés vizsgálatára, nem indokolt a kizárás alkalmazása. Ennek alapján az első- és másodfokon különböző összetételű bizottság működése nem ütközik jogszabályba, az ennek alapján kialakított gyakorlat helyesnek és a továbbiakban alkalmazhatónak tekinthető.

Kérem, hogy tájékoztatásomat munkatársaival megismertetni és az egységes eljárási rend biztosításáról gondoskodni szíveskedjék.

Felhívom a figyelmét, hogy a fentiekben írottak a – hatályos jogszabályok értelmezésén alapuló – szakmai álláspontom részének tekintendők, és nem kötelező jellegű iránymutatásnak.

Budapest, 2015. december „ 10. ”



Miniszterelnökség Államtitkár

TER-1/1879/1/2015 Tájékoztatás aktív korúak ellátással összefüggő szakkérdés vizsgálatával kapcsolatban

Ha a kizárással érintett kormányhivatal rendelkezik különböző összetételű bizottságokkal a szakkérdés vizsgálatára, nem indokolt a kizárás alkalmazása. Ennek alapján **az első és másodfokon különböző összetételű bizottság működése nem ütközik jogszabályba.**



EMBERI ERŐFORRÁSOK
MINISZTERIUMA

SZOCIÁLIS ÜGYEKÉRT ÉS TÁRSADALMI FELZÁRKÓZÁSÉRT FELELŐS ÁLLAMTITKÁR

Iktatószám: 65038/2016/SEGELY

Ügyintéző: Tóth Veronika (795-3115),
dr. Tóth Zsófia (795-3116)

Melléklet: 1 db

Fővárosi/megyei kormányhivatal Kormány megbízottja részére
Székhelyén

Tárgy: Szakmai irányítói körlevél a 2017. január 1-jével hatályba lépő jogszabály-
módosításokról

Tisztelt Kormány megbízott Asszony!
Tisztelt Kormány megbízott Úr!

A fővárosi és megyei kormányhivatalokról, valamint a fővárosi és megyei kormányhivatalok kialakításával és a területi integrációval összefüggő törvényt módosításokról szóló 2010. évi CXXVI. törvény 6. § (1) bekezdésében és (3) bekezdés a) pontjában meghatározott szakmai irányítói feladatkörömben eljárva az alábbiakról tájékoztatom.

I. A háttérintézményi átalakítással és a kormányhivatalok feladat- és hatáskörével kapcsolatos változások

A központi hivatalok felülvizsgálatával és a járási (fővárosi kerületi) hivatalok megerősítésével összefüggő egyes törvények módosításáról, valamint egyes költségvetési szervek feladatainak átadásáról szóló 2016. évi CIV. törvény 2017. január 1-jei hatállyal módosította – többek között – a megváltozott munkaképességű személyek ellátásairól és egyes törvények módosításáról szóló 2011. évi CXCL. törvényt (a továbbiakban: Mmtv.).

A központi hivatalok felülvizsgálatával és a járási hivatalok megerősítésével összefüggő jogszabálycsomag részeként a Magyar Közlöny 2016. évi 187. számában megjelent a központi hivatalok felülvizsgálatával és a járási (fővárosi kerületi) hivatalok megerősítésével összefüggő egyes kormányrendeletek módosításáról szóló 379/2016. (XII. 2.) Korm. rendelet, amely 2017. január 1-jei hatállyal módosította - többek között – a megváltozott munkaképességű személyek ellátásaival kapcsolatos eljárási szabályokról szóló 327/2011. (XII. 29.) Korm. rendeletet (a továbbiakban: Mmr.), továbbá az egyes központi hivatalok és költségvetési szervek működő minisztériumi háttérintézmények felülvizsgálatával összefüggő jogutódlásáról, valamint egyes közfeladatok átvételéről szóló 378/2016. (XII.2.) Korm. rendelet, mely hatályon kívül helyezte a Nemzeti Rehabilitációs és Szociális Hivatalról szóló 74/2015. (III. 30.) Korm. rendeletet (a továbbiakban: Nrszhr.).

A módosításokat és a kapcsolódó eljárási változásokat az alábbiakban részletezem.

Cím: 1054 Budapest, Báthory utca 10. Tel: (1) 795-1200 Fax: (1) 795-0151
e-mail: ugyfelszolgalat@emmi.gov.hu

1. Az Mmtv. módosítása

Az Mmtv. 2017. január 1-jétől egy új 21/C. §-sal egészül ki. A rendelkezés adatkezelési felhatalmazást tartalmaz a szociál- és nyugdíjpolitikáért felelős miniszter részére, valamint a foglalkozási rehabilitációs szolgáltatáshoz, képzéshez nyújtott, valamint a foglalkozási rehabilitációt elősegítő egyéb támogatások ügyében eljáró szerv részére a rehabilitációs hatóság által nyilvántartott, az Mmtv.-ben meghatározott adatokhoz.

Az Mmtv. 23. §-a alapján a munkaadó a megváltozott munkaképességű személyek foglalkozási rehabilitációjának elősegítése érdekében rehabilitációs hozzájárulás fizetésére köteles, ha az általa foglalkoztatottak létszáma a 25 főt meghaladja, és az általa foglalkoztatott megváltozott munkaképességű személyek száma nem éri el a létszám 5 százalékát. A rehabilitációs hozzájárulás mértéke a jelenlegi szabályozás alapján 964 500 Ft/fő/év. 2017. január 1. napját követően az Mmtv. 23. § (5) bekezdés változásai mentén a rehabilitációs hozzájárulás mértéke a tárgyév első napján a teljes munkaidőben foglalkoztatott munkavállaló részére megállapított alaphír kötelező legkisebb összegének kilencszerese/fő/év (2017-ben a minimálbér összege 127.500,- Ft-ra emelkedik, amely összeg kilencszerese 1.147.500,- Ft).

2. Az Mmr. módosításai

Figyelemmel arra, hogy a Nemzeti Rehabilitációs és Szociális Hivatal (a továbbiakban: NRSZH) megszűnik, így az Nrszhr. 2017. január 1-jétől hatályát veszti. A rehabilitációs hatóságok, rehabilitációs szakértői és orvosszakértői szervek kijelölésére, hatáskörére, illetékességére, eljárásukra vonatkozó, a korábbiakban az Nrszhr.-ben található közös szabályok jellemzően az Mmr.-be kerültek elhelyezésre.

Az Mmr. a szakkérdések összefoglaló felsorolását nem tartalmazza. A szakkérdésekre vonatkozóan – az Mmr.-ben található általános szabályok mellett – a továbbiakban az ágazati szabályokban található rendelkezéseket kell alkalmazni. Az Mmr. hatásköri szabályaitól az ágazati jogszabályok eltérhetnek.

2.1. Hatásköri, illetékességi szabályok változása

[Mmr. 1-3. §]

2.1.1. A szervezeti átalakítások következtében – ha jogszabály eltérően nem rendelkezik – rehabilitációs hatóságként, rehabilitációs szakértői szervként és orvosszakértői szervként első fokon a megyei kormányhivatal megyeszékhely szerinti járási hivatala, valamint Budapest és Pest megyére kiterjedő illetékességgel Budapest Főváros Kormányhivatala III. Kerületi Hivatala, másodfokon Budapest Főváros Kormányhivatala jár el.

Kizárólagos illetékességgel jár el első fokon a Budapest Főváros Kormányhivatala III. Kerületi Hivatala:

- külföldön élő, tartózkodó kérelmező esetén,
- a Magyarországon lakóhellyel vagy tartózkodási hellyel nem rendelkező személyek esetén,
- a Magyar Honvédség hivatásos és szerződéses, valamint a rendvédelmi feladatokat ellátó szervek hivatásos állományának tagjai egészségi alkalmasságának felülvizsgálata esetén, valamint
- a felsőoktatásban részt vevő hallgatók, jelentkezők diszlexia, diszgráfia és diszkalkulia fogyatékságának megállapítására irányuló eljárásban.

Kiemelt figyelmet kell fordítani arra, hogy az egyes ágazati eljárásokat szabályozó jogszabályok miként rendelkeznek, mert az Mmr. hatásköri szabályaitól való eltérés megengedett.

Egyes speciális szabályok:

- Első fokon országos illetékességgel a Komárom-Esztergom Megyei Kormányhivatal Tatabányai Járási Hivatala jár el a keresetkiegészítéssel kapcsolatos ügyekben. Ez a hivatal vizsgálja az egészségkárosodás és a föld alatti bányamunkára való alkalmatlanság szakkérdését is. Másodfokon országos illetékességgel Budapest Főváros Kormányhivatala jár el (egyres bányászati dolgozók társadalombiztosítási kedvezményeiről szóló 23/1991. (II. 9.) Korm. rendelet 5/B. § (2) bekezdése).

- A szociális igazgatásról és szociális ellátásokról szóló 1993. évi III. törvény (a továbbiakban: Szt.) szerinti aktív korúak ellátása esetén az elsőfokú hatóság a járási hivatal, míg a másodfokon eljáró hatóság a megyei, fővárosi kormányhivatal. Amennyiben az eljárás során az egészségkárosodás szakkérdését vizsgálni kell, úgy azt ezek a hatóságok fogják vizsgálni. A kizárási ok keletkezésének elkerülése érdekében a másodfokú hatósági eljárásban a szakkérdést nem vizsgálhatják ugyanazon szakértők, mint akik az elsőfokú hatósági eljárásban részt vettek.

- Nyugdíjmegállapító szervek hatáskörébe tartozó eljárások

A társadalombiztosítási nyugellátásról szóló 1997. évi LXXXI. törvény végrehajtásáról szóló 168/1997. (X. 6.) Korm. rendelet (a továbbiakban: Tnyvhr.) határozza meg a nyugdíj-megállapító szervek hatáskörét és illetékességét. Az általános hatáskörű nyugdíj-megállapító szerv a járási hivatal. Általános hatáskörű nyugdíj-megállapító szervként megyénként két-három járási hivatal került kijelölésre, amelyek illetékességét a Tnyvhr. 1. melléklete határozza meg. Az általános hatáskörű nyugdíj-megállapító szerv hatósági ügyeiben a fellebbezés elbírálására jogosult hatóság és a felüyleleti szerv – országos illetékességgel – Budapest Főváros Kormányhivatala. A speciális hatáskörű és illetékességi szabályokat szintén a Tnyvhr. tartalmazza. Az egészségi állapottal összefüggő szakkérdéseket ezeknek a hivataloknak kell vizsgálnia.

Közlekedési ügyek, minősítésével összefüggő eljárások

- A parkolási igazolvánnyal kapcsolatos ügyekben, ha a mozgásában korlátozott személy parkolási igazolványáról szóló 218/2003. (XII. 11.) Korm. rendelet 3. § (3) bekezdése alapján az eljárás során a közlekedőképesség szakkérdését vizsgálni kell, úgy azt az eljáró járási hivatal vizsgálja. A parkolási igazolvánnyal kapcsolatos ügyekben másodfokon a megyei és fővárosi kormányhivatal jár el, így ezekben az ügyekben is az aktív korúak ellátásához hasonló eljárás lebonyolítása szükséges.
- A közlekedőképesség vizsgálata a gépjárműadóról szóló 1991. évi LXXXII. törvény szerinti gépjárműadó-mentességre való jogosultság igazolásához a települési önkormányzat, a fővárosban a fővárosi kerületi önkormányzat jegyzőjének megkeresésére a megyeszékhely szerinti járási hivatal által történik. Ebben az esetben szakértői véleményt ad ki a járási hivatal (102/2011. (VI. 29.) Korm. rendelet 8/B. § a) pont). Másodfokon a gépjármű- adómentesség-ügyben a fővárosi és megyei kormányhivatal jár el, a szakkérdést tehát minden kormányhivatalnak vizsgálnia kell.
- A lakás nélküli állami támogatásokról szóló 12/2001. (I. 31.) Korm. rendelet szerinti akadálymentesítési támogatással kapcsolatos eljárásban első fokon a támogatott lakás fekvése szerint illetékes megyei kormányhivatal megyeszékhely szerinti járási hivatal, másodfokon a fővárosi és megyei kormányhivatal jár el.
- A súlyos mozgáskorlátozott személy közlekedési kedvezményeivel kapcsolatos eljárásokban szociális hatóságként az Szt. 4. § (6) bekezdés alkalmazása során:
 - a) a megye területére kiterjedő illetékességgel - a b) és c) pont szerinti kivétellel - a megyei kormányhivatal megyeszékhely szerinti járási hivatalát,

b) Pest megye területére kiterjedő illetékességgel a Pest Megyei Kormányhivatal Erdi Járási Hivatalát,

c) Budapest területére kiterjedő illetékességgel a Budapest Főváros Kormányhivatala III. Kerületi Hivatalát jelöli ki.

Így ha a közlekedőképesség szakkérdését vizsgálni kell, úgy azt a felsorolt hivatalok végzik el. Ezen eljárásokban másodfokú hatóság nem került kijelölésre, tekintettel arra, hogy az Szt. hivatkozott rendelkezése alapján adott ügyekben

hagyunk ki

A szakkérdések vizsgálatának szervezési feladataival kapcsolatban a kormányhivatalok szervezeti és működési szabályzatáról szóló utasítás tartalmaz iránymutatást.

2.1.2. A megváltozott munkaképességű személyek pénzbeli ellátásainak megtérítésére, valamint a jogosulatlanul felvett ellátás visszafizetésére kötelező jogerős határozatokon alapuló követelések nyilvántartásával, végrehajtásával és elszámolásával kapcsolatos feladatokat 2017. január 1-jétől az Országos Nyugdíjbiztosítási Főigazgatóság Központja látja el [Mmr. 1. § (4) bekezdés].

A határidők megtartása érdekében kérem, hogy az ügyek elbírálásáról és lezárásáról a továbbiakban is gondoskodjanak, az elkészült döntések megküldésével, további teendőkkel kapcsolatos iránymutatás január hónapban kerül kiadásra.

2.1.3. A nemzetközi jogintézménnyel érintett ügyek esetében a partnerszervi összekötői feladatokat a Budapest Főváros Kormányhivatala Rehabilitációs Főosztálya látja el [Mmr. 1. § (8) bekezdés].

Felhívom a figyelmet, hogy a költségtérítés ellenében végzett vizsgálatokkal kapcsolatos feladatok ellátása a továbbiakban a járási hivatalok hatáskörébe tartozik [Mmr. 1. § (9) bekezdés], ilyen eljárásra azonban az elmúlt években nem került sor.

A nemzetközi jogintézményekkel érintett ügyek esetében az E 205 HU vagy az ezzel megegyező egyezményes formanyomtatványok belföldi jogsegély keretében történő kiállítását 2017. január 1-jétől a Budapest Főváros Kormányhivatala VIII. Kerületi Hivatala Nyugdíjbiztosítási és Adategyeztetési Főosztálya részére kell címezni a korábbi eljárásrendnek megfelelő módon. A megkeresést elektronikus úton kell megküldeni.

2.1.4. A megváltozott munkaképességű személy halála miatt indult visszafizetési kötelezettséggel kapcsolatos ügyekben első fokon az elhunyt személy utolsó ismert lakó- vagy tartózkodási helye szerint illetékes járási hivatal jár el.

Az Mmr. 2. § (3) bekezdésben foglaltakat a folyamatban lévő ügyekben is alkalmazni kell. Amennyiben az eljárás a kötelezett lakó- vagy tartózkodási helyén (székhelyén, telephelyén) indult el, akkor az ügyet át kell tenni az elhunyt személy utolsó ismert lakó-, illetve tartózkodási helye szerint illetékes járási hivatalhoz. Amennyiben nem ismert az elhunyt lakó-, illetve tartózkodási helye, úgy annak a járási hivatalnak kell áttenni az ügyet, amely az ellátást részére még életében megállapította.

2.2. Másodfokú eljárások

Kérem, hogy az NRSZH részére 2016. december 22. napjáig kerüljön sor fellebbezések felterjesztésére. 2017. január 1. napjától a fellebbezéseket az alábbi címre szükséges felterjeszteni: Budapest Főváros Kormányhivatala Rehabilitációs Főosztály, 1036 Budapest, Lajos utca 160-162.

Demén

Emberi Erőforrások Minisztériuma

Szociális Ügyekért és Társadalmi Felzárkóztatásért

Felelős Államtitkárság

65038/2016/SEGÉLY

- Közlekedőképesség minősítésével összefüggő eljárások:
- **A parkolási igazolványokkal kapcsolatos ügyekben**, ha a mozgásában korlátozott személy parkolási igazolványáról szóló 218/2003. korm. Rendelet 3.§ (3) bek. alapján az eljárás során a közlekedőképesség szakkérdését vizsgálni kell, úgy azt a z eljáró járási hivatal vizsgálja. A parkolási igazolvánnyal kapcsolatos ügyekben másodfokon a megyei és fővárosi kormányhivatal jár el, így ezekben az ügyekben is **az aktív korúak ellátásához hasonló eljárás lefolytatása szükséges.**



EMBERI ERŐFORRÁSOK
MINISZTERIUMA

SZOCIÁLIS ÜGYEKÉRT ÉS TÁRSADALMI FELZÁRKÓZÁSÉRT FELELŐS ÁLLAMTITKÁR

Iktatószám: 8348/2017/SEGELY

Ügyintéző: dr. Kalmár Krisztián (795-5233)

Dr. Kovács Zoltán részére

területi közigazgatásért felelős államtitkár
Miniszterelnökség

Budapest

Kossuth tér 2-4.
1055

Tárgy: felkérés szakmai iránymutatás nyújtására a megyei (fővárosi) kormányhivatalok részére a másodfokú hatósági eljárások során felmerülő egészségkárosodás, valamint közlekedőképesség megállapítására irányuló szakkérdés-vizsgálatok tárgyában

Tisztelt Államtitkár Úr!

A 2016. december 31-én lezajlott szervezeti változásokra tekintettel – az érintett hatóságok jelzése alapján – a másodfokú hatósági eljárások során felmerülő, egészségkárosodás, valamint közlekedőképesség megállapítására irányuló szakkérdés-vizsgálatok lefolytatására irányuló eljárás nem egységes. Kérem, hogy az alábbiak figyelembevételével szíveskedjen szakmai iránymutatást nyújtani a megyei (fővárosi) kormányhivatalok részére a követendő eljárásrendről.

A kormányhivatalok számára nem egyértelmű, hogy a másodfokú hatósági ügyekben szükséges-e más „külső” hatóság megkeresése a szakkérdés-vizsgálat lefolytatása céljából. Néhány kormányhivatal – a Nemzeti Rehabilitációs és Szociális Hivatal általános jogutódját megjelölő, az egyes központi hivatalok és költségvetési szervek formában működő minisztériumi háttérintézmények felülvizsgálatával összefüggő jogutódlásról, valamint egyes közfeladatok átvételéről szóló 378/2016. (XII. 2.) Korm. rendeletről tekintettel – „automatikusan” Budapest Főváros Kormányhivatalát (a továbbiakban: BFKH) kéri fel a szakkérdés-vizsgálat lefolytatására, holott az érintett hatóságok ágazati jogszabályai, továbbá a közigazgatási hatósági eljárás és szolgáltatás általános szabályairól szóló 2004. évi CXL. törvény (a továbbiakban: Ket.) 58. § (1) bekezdése alapján csak abban az esetben kell szakértőt igénybe venni, amennyiben az eljáró hatóság nem rendelkezik megfelelő szakértelemmel.

Az iránymutatás tartalmára vonatkozó javaslat:

„A megyei (fővárosi) kormányhivatalok által folytatott másodfokú hatósági eljárások során felmerülő, az egészségkárosodás, valamint közlekedőképesség megállapítására irányuló szakkérdés-vizsgálatok tekintetében követendő eljárásra vonatkozóan az alábbi iránymutatást adom.

A Ket. 58. § (1) bekezdése alapján a hatósági ügyben csak abban az esetben kell szakértőt igénybe venni, amennyiben az eljáró hatóság nem rendelkezik megfelelő szakértelemmel. A szakkérdés-vizsgálatot tehát – főszabályként – annál a hatóságnál kell lefolytatni, ahol a hatósági ügy folyamatban van, amennyiben ott rendelkezésre áll az ahhoz szükséges szakértelem.

A megváltozott munkaképességű személyek ellátásaival kapcsolatos eljárási szabályokról szóló 327/2011. (XII. 29.) Korm. rendelet (a továbbiakban: Mmr.) 1. § (1) bekezdésének a) pontja, továbbá a 2. § (1)-(2) bekezdése orvos-szakértői szervként a megyei kormányhivatal megyeszékhely szerinti járási hivatalát, valamint BFKH III. Kerületi Hivatalát jelöli ki.

A fővárosi és megyei kormányhivatalokról, valamint a fővárosi és megyei kormányhivatalok kialakításával és a területi integrációval összefüggő törvénymódosításokról szóló 2010. évi CXXVI. törvény (a továbbiakban: Kht.) 20/A. §-a szerint a járási (kerületi) hivatalok a kormányhivatalok kirendeltségeiként működnek, tehát azok a kormányhivatal szervezeti egységeit képezik. Tekintettel arra, hogy az Mmr. alapján a kijelölt járási hivataloknál rendelkezésre áll a szakértelem, ezért az első fokon járási szinten folyamatban lévő hatósági ügyek esetén az a kormányhivatal összes járási hivatalánál rendelkezésre áll, mivel a szakértelemmel rendelkező járási hivatal illetékessége kiterjed a kormányhivatal illetékességi területére.

Másodfokon – kormányhivatali szinten – az alábbiak szerint alakulhat a szakkérdés-vizsgálatok lefolytatása:

1. A kormányhivatal a szakkérdés vizsgálatát másodfokú hatósági eljárásban a megyeszékhely járási hivatal bevonásával végzi el, azzal, hogy ugyanazok a szakértők nem járhatnak el, mint akik első fokon eljártak, figyelemmel a Ket. 42. § (2) bekezdésére, amely szerint az ügy másodfokú elintézésében nem vehet részt az, aki az ügy elintézésében első fokon részt vett. Természetesen ez csak abban az esetben jelent megoldást, amennyiben az orvos-szakértői szervként kijelölt megyeszékhely szerinti járási hivatal (illetve a III. Kerületi Hivatal) rendelkezik a fenti kritérium megvalósításához szükséges személyi állománnyal.
2. Amennyiben az 1. pontban ismertetett eljárás nem alkalmazható, akkor a kormányhivatalok közötti megállapodással indokolt rendezni a szakkérdések vizsgálatát. A kormányhivatalok szervezeti és működési szabályzatáról szóló 39/2016. (XII. 30.) MvM utasítás 24-27. §-ban foglalt rendelkezései lehetővé teszik, hogy a kormányhivatalok a hatósági feladatellátás során felmerülő szakkérdés-vizsgálatában együttműködjenek és keretmegállapodásban megállapodjanak a szakkérdés-vizsgálatok egymás részére való elvégzéséről. Továbbá, az Mmr. 13/B. § (2)-(3)

bekezdései is lehetővé teszik meghatározott feltételek alapján a személyes vizsgálat mellőzését, és az irat alapú vizsgálat más kormányhivatal általi elvégzését, illetve, amennyiben a személyes vizsgálat nem mellőzhető, – a személyes vizsgálattal érintett hozzájárulása esetén – a szakkérdés-vizsgálat szomszédos megyében működő orvos-szakértői szerv működési helyén történő elvégzését.”

A fentiekben vázolt, másodfokon lefolytatandó szakkérdés-vizsgálatokra vonatkozó eljárás több, más-más szakmai irányítás alatt álló területet érint, ezért kérem, az egységes jövőbeli eljárási gyakorlat kialakítása és megszilárdítása érdekében, a Kht. 6. § (1) bekezdése alapján szíveskedjen szakmai iránymutatást nyújtani a kormányhivatalok részére.

Segítő közreműködését köszönöm!

Budapest, 2017. február „ 8. „

Üdvözlettel:



Emberi Erőforrások Minisztériuma

Szociális Ügyekért és Társadalmi Felzárkóztatásért

Felelős Államtitkárság

8348/2017/SEGÉLY

Másodfokon – kormányhivatali szinten – az alábbiak szerint alakulhat a szakkérdés-vizsgálatok lefolytatása:

1. A kormányhivatal a szakkérdés vizsgálatát másodfokú hatósági eljárásban a megyeszékhely járási hivatal bevonásával végzi el, azzal, hogy ugyanazok a szakértők nem járhatnak el, mint akik első fokon eljárak, figyelemmel a Ket. 42. § (2) bekezdésére, amely szerint az ügy másodfokú elintézésében nem vehet részt az, aki az ügy elintézésében első fokon részt vett. Természetesen ez csak abban az esetben jelent megoldást, amennyiben az orvos-szakérői szervként kijelölt megyeszékhely szerinti járási hivatal (illetve a III. Kerületi Hivatal) rendelkezik a fenti kritérium megvalósításához szükséges személyi állománnyal.
2. Amennyiben az 1. pontban ismertetett eljárás nem alkalmazható, akkor a kormányhivatalok közötti megállapodással indokolt rendezni a szakkérdések vizsgálatát. A kormányhivatalok szervezeti és működési szabályzatáról szóló 39/2016. (XII. 30.) MvM utasítás 24-27. §-ban foglalt rendelkezései lehetővé teszik, hogy a kormányhivatalok a hatósági feladatellátás során felmerülő szakkérdés-vizsgálatában együttműködjenek és keretmegállapodásban megállapodjanak a szakkérdés-vizsgálatok egymás részére való elvégzéséről. Továbbá, az Mmr. 13/B. § (2)-(3)

20/2017 sz. Korm. rendelet (2017.07.01-től hatályos)

9. A megváltozott munkaképességű személyek ellátásaival kapcsolatos eljárási szabályokról szóló 327/2011. (XII. 29.) Korm. rendelet módosítása

9. § (1) A megváltozott munkaképességű személyek ellátásaival kapcsolatos eljárási szabályokról szóló 327/2011. (XII. 29.) Korm. rendelet (a továbbiakban: R4.) 1. §

(1) bekezdése helyébe a következő rendelkezés lép:

„(1) A Kormány - ha jogszabály eltérően nem rendelkezik -

a) **első fokon** eljáró rehabilitációs hatóságként, rehabilitációs szakértői szervként és orvosszakértői szervként a megyei kormányhivatal megyeszékhely szerinti járási hivatalát, valamint Budapest Főváros Kormányhivatala III. Kerületi Hivatalát (a továbbiakban együtt: járási hivatal),

b) **másodfokon** eljáró rehabilitációs hatóságként, rehabilitációs szakértői szervként és orvosszakértői szervként az 5. melléklet szerinti rehabilitációs hatáskörben eljáró fővárosi és megyei kormányhivatalt

jelöli ki.”

(2) Az R4. 1. §-a a következő (1a) bekezdéssel egészül ki:

„(1a) Az (1) bekezdésben foglaltaktól eltérően a Kormány a Csongrád Megyei Kormányhivatal illetékességi területén a 16. § szerinti együttműködési kötelezettség teljesítésével, a rehabilitációs tervvel kapcsolatos feladatok ellátására, a 19. § (4) és (5) bekezdése szerinti foglalkozási rehabilitációs szolgáltatások biztosítására, valamint a 21. § szerinti feladatok ellátására a Csongrád Megyei Kormányhivatal megyeszékhely szerinti járási hivatalát és a Hódmezővásárhelyi Járási Hivatalát jelöli ki.”

(3) Az R4. 1. § (10)-(12) bekezdése helyébe a következő rendelkezések lépnek:

„(10) Az 5. melléklet szerinti rehabilitációs hatáskörben másodfokú hatóságként eljáró fővárosi és megyei kormányhivatalok e rendelet szerinti hatósági ügyeiben a fellebbezés elbírálására jogosult hatóság és a felügyeleti szerv a szociál- és nyugdíjpolitikáért felelős miniszter.

(11) A járási hivatalok rehabilitációs hatósági feladatköreinek gyakorlásával összefüggésben az államháztartásról szóló 2011. évi CXCV. törvény (a továbbiakban: Áht.) 9. § *f)* és *g)* pontjában és kizárólag ezekhez kapcsolódva az Áht. 9. § *h)* pontjában meghatározott hatásköröket az 5. melléklet szerinti fővárosi és megyei kormányhivatal gyakorolja.

(12) A járási hivatalok, valamint az 5. melléklet szerinti fővárosi és megyei kormányhivatalok rehabilitációs hatósági, rehabilitációs szakértői szervei és orvosszakértői szervei feladatköreinek gyakorlásával összefüggésben az Áht. 9. § *f)-i)* pontjában meghatározott, valamint a törvényességi és szakszerűségi ellenőrzési hatásköröket szakmai irányító miniszterként a szociál- és nyugdíjpolitikáért felelős miniszter gyakorolja a (11) bekezdésben meghatározottak kivételével.”

(4) Az R4. 2. §-a a következő (2a) bekezdéssel egészül ki:

„(2a) Az 1. § (1a) bekezdésében meghatározott rehabilitációs feladatok ellátása során a szegedi, kisteleki és mórahalmi járás területén a Csongrád Megyei Kormányhivatal Szegedi Járási Hivatala, a hódmezővásárhelyi, makói, szentesi és csongrádi járás területén a Csongrád Megyei Kormányhivatal Hódmezővásárhelyi Járási Hivatala jár el.”

(5) Az R4. 3. §-a helyébe a következő rendelkezés lép:

„3. § (1) A megváltozott munkaképességű személyek ellátásaival kapcsolatos hatósági ügyekben másodfokon rehabilitációs hatóságként az 5. melléklet szerinti fővárosi és megyei kormányhivatal az ott meghatározott illetékességi területen jár el.

(2) A megváltozott munkaképességű személyek ellátásaival kapcsolatos hatósági ügyekben felügyeleti szervként - az 1. § (10) bekezdésében foglalt kivétellel - az 5. melléklet szerinti fővárosi és megyei kormányhivatal az ott meghatározott illetékességi területen jár el.

(3) Ha jogszabály eltérően nem rendelkezik, rehabilitációs szakértői szervként és orvosszakértői szervként másodfokon az 5. melléklet szerinti fővárosi és megyei kormányhivatal az ott meghatározott illetékességi területen jár el.”

(6) Az R4. 13/B. §-a a következő (3a) bekezdéssel egészül ki:

„(3a) Amennyiben Budapest Főváros Kormányhivatala másodfokú hatóságként jár el, és az eljárás során az egészségi állapot, egészségkárosodás vagy fogyatékoság szakkérdését kell vizsgálni, a személyes vizsgálatot Budapest Főváros Kormányhivatala, vagy - Budapest Főváros Kormányhivatala megkeresése alapján - az az 5. melléklet szerinti kormányhivatal végzi el, amelynek székhelyén vagy telephelyén való megjelenés az érintett személy számára a legkedvezőbb.”

(7) Az R4. a következő 30. §-sal egészül ki:

„30. § (1) Budapest Főváros Kormányhivatala által

a) a Baranya megyei, a Somogy megyei és a Tolna megyei illetékességgel ellátott másodfokú rehabilitációs hatósági feladatok, valamint az azokhoz kapcsolódó jogviszonyok tekintetében a Baranya Megyei Kormányhivatal,

b) a Borsod-Abaúj-Zemplén megyei, a Heves megyei és a Nógrád megyei illetékességgel ellátott másodfokú rehabilitációs hatósági feladatok, valamint az azokhoz kapcsolódó jogviszonyok tekintetében a Borsod-Abaúj- Zemplén Megyei Kormányhivatal,

c) a Csongrád megyei, a Bács-Kiskun megyei és a Békés megyei illetékességgel ellátott másodfokú rehabilitációs hatósági feladatok, valamint az azokhoz kapcsolódó jogviszonyok tekintetében a Csongrád Megyei Kormányhivatal,

d) a Fejér megyei, a Komárom-Esztergom megyei és a Veszprém megyei illetékességgel ellátott másodfokú rehabilitációs hatósági feladatok, valamint az azokhoz kapcsolódó jogviszonyok tekintetében a Fejér Megyei Kormányhivatal,

e) a Győr-Moson-Sopron megyei, a Vas megyei és a Zala megyei illetékességgel ellátott másodfokú rehabilitációs hatósági feladatok, valamint az azokhoz kapcsolódó jogviszonyok tekintetében a Győr-Moson-Sopron Megyei Kormányhivatal,

f) a Hajdú-Bihar megyei, a Jász-Nagykun-Szolnok megyei és a Szabolcs-Szatmár-Bereg megyei illetékességgel ellátott másodfokú rehabilitációs hatósági feladatok, valamint az azokhoz kapcsolódó jogviszonyok tekintetében a Hajdú-Bihar Megyei Kormányhivatal

a közfeladat átvevője 2017. július 1-jétől.

(2) Az (1) bekezdés szerinti közfeladat-átvétellelre az egyes központi hivatalok és költségvetési szervek formában működő minisztériumi háttérintézmények felülvizsgálatával összefüggő jogutódlásáról, valamint egyes közfeladatok átvételéről szóló 378/2016. (XII. 2.) Korm. rendelet 1. §-át, 2. § (1)-(3) bekezdését és 3-6. §-át megfelelően alkalmazni kell.”

(8) Az R4. a 2. melléklet szerinti 5. melléklettel egészül ki.

5. melléklet a 327/2011. (XII. 29.) Korm. rendelethez

**A másodfokú rehabilitációs hatósági, rehabilitációs szakértői szervei és
orvosszakértői feladatokat ellátó fővárosi és megyei kormányhivatalok és
illetékességi területük**

	A	B
1.	Kormányhivatal	Illetékességi terület
2.	Baranya Megyei Kormányhivatal	Baranya megye Somogy megye Tolna megye
3.	Borsod-Abaúj-Zemplén Megyei Kormányhivatal	Borsod-Abaúj-Zemplén megye Heves megye Nógrád megye
4.	Budapest Főváros Kormányhivatala	Budapest főváros Pest megye
5.	Csongrád Megyei Kormányhivatal	Csongrád megye Bács-Kiskun megye Békés megye
6.	Fejér Megyei Kormányhivatal	Fejér megye Komárom-Esztergom megye Veszprém megye
7.	Győr-Moson-Sopron Megyei Kormányhivatal	Győr-Moson-Sopron megye Vas megye Zala megye
8.	Hajdú-Bihar Megyei Kormányhivatal	Hajdú-Bihar megye Jász-Nagykun-Szolnok megye Szabolcs-Szatmár-Bereg megye

2017. január 1-től Budapest Főváros Kormányhivatala Rehabilitációs Főosztálya látja el az alábbi feladatokat:

- a) jogszabályban meghatározott esetekben rehabilitációs hatósági, rehabilitációs szakértői szervi vagy orvosszakértői szervi feladatok,
- b) a megváltozott munkaképességű személyek ellátásaival kapcsolatos hatósági ügyekben a másodfokú rehabilitációs hatóságként és felügyeleti szervként ellátott feladatok,
- c) megváltozott munkaképességű személyek ellátásaival összefüggő, uniós tagságból adódó, valamint a szociális biztonsági tárgyú nemzetközi egyezmények végrehajtása során adódó koordinációs feladatok,
- d) szakvéleményt kibocsátása a súlyos fokozatú demens megbetegedésről, valamint a fogyatékos személyek alapvizsgálatához, a rehabilitációs és szociális foglalkoztatási alkalmassági vizsgálatához, továbbá a szociális intézményekben ellátott személyek állapotának felülvizsgálatához,
- e) a megváltozott munkaképességű munkavállalókat foglalkoztató munkáltatók, valamint a foglalkozási rehabilitációs szolgáltatók akkreditációjával, az akkreditált munkáltatók és az akkreditált szolgáltatók nyilvántartásával, valamint az akkreditált munkáltatók és az akkreditált szolgáltatók ellenőrzésével összefüggő hatósági feladatok,
- f) a megváltozott munkaképességű munkavállalók foglalkoztatásához nyújtható költségvetési támogatásokkal, valamint a megváltozott munkaképességű munkavállalók foglalkoztatásához nyújtható költségvetési támogatásokkal érintett munkáltatókra és munkavállalókra vonatkozó központi nyilvántartással kapcsolatos feladatok,
- g) a megváltozott munkaképességű munkavállalók foglalkoztatásához nyújtható költségvetési támogatásokkal, valamint azok visszakövetelésével kapcsolatos közigazgatási hatósági és végrehajtási ügyek,
- h) a védett foglalkoztatók nyilvántartásával kapcsolatos feladatok,
- i) a Rehabilitációs Orvosszakértői, a Foglalkozási Rehabilitációs Szakértői, az Országos Szociálpolitikai Szakértői, az Országos Gyermekvédelmi Szakértői, valamint a Jelnyelvi Tolmácsok Országos Névjegyzékének vezetése,
- j) a megváltozott munkaképességű munkavállalók foglalkoztatására, és az azt elősegítő támogatásokra, szolgáltatásokra vonatkozóan tájékoztatási, információnyújtási feladatok,
- k) a hivatásos gondnoki feladatot ellátó személyek nyilvántartásának vezetése,
- l) nevelőszülők pszichológiai alkalmasságának felülvéleményezése iránti szakértő kijelölés
- m) a Rehabilitációs Orvosszakértői Névjegyzékben és a Foglalkozási Rehabilitációs Szakértői Névjegyzékben szereplő szakértők továbbképzésével összefüggő feladatok.

2017. január 1-től a Szociális és Gyermekvédelmi Főigazgatóság látja el az alábbi feladatokat:

- a) a rehabilitációs hatósági és szolgáltató tevékenységet segítő eljárási rendek, módszertani útmutatók, szakmai ajánlások készítésében való közreműködés, hatékonysági vizsgálatok, prognózisok, elemzések készítése, az orvos-szakmai módszertani feladatellátáshoz kapcsolódó képességvizsgálatok,
- b) a szociál- és nyugdíjpolitikáért felelős miniszter által a rehabilitációs hatósági, rehabilitációs szakértői szervi és orvosszakértői szervi feladatok tekintetében végzett szakmai irányítói, törvényességi és szakszerűségi ellenőrzéssel kapcsolatos feladatok ellátásában való közreműködés,
- c) a foglalkozási rehabilitációs szolgáltatások koordinációjával, fejlesztésével kapcsolatos feladatok, valamint a foglalkozási rehabilitációval összefüggő oktatási, innovációs, tárolási, logisztikai, nyilvántartási és informatikai tevékenység,
- d) a személyes gondoskodást nyújtó szervezetekben szakmai tevékenységet végző szakképzett személyek működési nyilvántartásának vezetése,
- e) a szociális ágazat képzési, továbbképzési, alap- és szakvizsga rendszerének működtetése, a továbbképzési programok minősítése, a szociális szolgáltatások szakmacsoport szakképesítései esetében szakmai vizsga szervezése,
- f) a Szociális Ágazati Portál működtetése,
- g) a szociális, gyermekjóléti és gyermekvédelmi szolgáltatók, intézmények és hálózatok hatósági nyilvántartásával és ellenőrzésével kapcsolatos szakértői közreműködés, a szolgáltatók, intézmények és hálózatok szakmai feladatainak és az aktív szociálpolitikai eszközök alkalmazásának segítésére módszertani útmutatók, ajánlások és egyéb kiadványok elkészítése, e körben minőségfejlesztési stratégia, standardok, szolgáltatási protokollok, valamint a szakmai ellenőrzés módszertanának és eljárásrendjének kidolgozása, modellkísérletek szervezése, kutatások folytatása,
- h) a támogató szolgáltatás és a közösségi ellátások finanszírozásának rendjéről szóló kormányrendelet végrehajtása,
- i) a szociálpolitikai, társadalmi felzárkózási és drogpolitikai stratégiai döntések megalapozására hatásvizsgálatok, adatgyűjtés, tényfeltáró, elemző, stratégiai és döntés-előkészítő tanulmányok készítése, a Nemzeti Drogellenes Stratégia végrehajtásához irányelvek és standardok kifejlesztése,
- j) a fejlesztő foglalkoztatás pályáztatása és finanszírozása, valamint a szociális intézményi foglalkoztatás és a szociális foglalkoztatás finanszírozása keretében ellátott feladatai tekintetében.

2017. január 1-től az Emberi Erőforrások Minisztériuma az alábbi feladatokat látja el:

- a) a szociális és gyermekjóléti szolgáltatások területi lefedettségét figyelembe vevő finanszírozási rendszerbe történő befogadása,
- b) a fellebbezés elbírálása és felügyeleti szervként való eljárás mindazon esetekben, ahol első fokon 2016. december 31. napját követően is a fővárosi és megyei kormányhivatalok járnak el,
- c) az NRSZH-nak az Európai Társadalombiztosítási Platformban betöltött tagsága.

2017. január 1-től az Országos Nyugdíjbiztosítási Főigazgatóság az alábbi feladatokat látja el:

- a) a Rehabilitációs Szakigazgatási Rendszer működtetése és fejlesztése,
- b) a szociális és gyermekvédelmi ellátások országos nyilvántartása,
- c) a szociális, gyermekjóléti és gyermekvédelmi szolgáltatók, intézmények és hálózatok hatósági nyilvántartása,
- d) a személyes gondoskodást nyújtó szociális ellátások, gyermekjóléti alapellátások és gyermekvédelmi szakellátások finanszírozásának ellenőrzése céljából vezetett nyilvántartása,
- e) a személyes gondoskodást nyújtó szociális ellátások és gyermekjóléti alapellátások országos jelentési rendszerének működtetése,
- f) az egyes szociális szolgáltatásokra várakozó személyekről történő adatszolgáltatás ellátása,
- g) az egységes örökbefogadási nyilvántartás vezetése.

Köszönöm megtisztelő figyelmüket!

