



# Semmelweis Egyetem Fogorvostudományi Kar Fogászati és Szájsebészeti Oktató Intézet

igazgató: Dr. Kivovics Péter egyetemi docens

<http://semmelweis-egyetem.hu/fszoi/>

<https://www.facebook.com/fszoi>



## „Meth mouth” szindrómás páciens konzervatív ellátása



**Szerző :** dr. Strasser-Solti Fanny

**Tutor:** dr. Büchler János, SE-FOK FSZOI Parodontológia Osztály, osztályvezető főorvos

**Mentor:** dr. Vág János, SE-FOK Konzerváló Fogászati Klinika, egyetemi docens

# Panasz

- „Minden foga érzékeny”
- „ Nehezen kap normális munkát ilyen fogakkal”



# Anamnézis



- 25 éves, nő
- Gyógyszert nem szed rendszeresen
- Foglalkozása: Gyárban minőség ellenőr napi 12 órában
- Betegsége nincsen
- Dohányzik (1,5 doboz / nap)
- 2 l kóla, 1,5 l energia ital, 5-6 cukros kávé/nap
- Kábítószer használat: Első alkalommal NEM választ adott. Majd később: Metamfetamin és marihuána használatáról számolt be.

\* Kivovics P. és Schmideg Gy.:

A „Meth Mouth” tünetegyüttes, *Magyar Fogorvos XVIII. évf. 5. szám* 234-236. 2009.

# A „meth mouth” tünetegyüttes



A metamfetamin **erős élénkítő hatással bír. Ismert doppingszer** a sportolók körében, használják **éjszakai műszakban** dolgozók, tanulók, pörgős életvitelt folytatók, akik a kávé hatását már kevésnek érzik. Alkalmazzák hiperaktív gyerekek kezelésére is. Mint minden drognál, a **hózzászokás gyorsan kialakul**, így hamar egyre nagyobb adag kell azonos hatás kialakulásához. Emelkedik a pulzusszám, a vérnyomás, kitágulnak a pupillák, a beszéd felgyorsul, eufória jelentkezik. Gyakori a szédülés, verejtékezés, **szájszárazság**, dehidratáció. Gyakori, hogy a rendszeres fogyasztók a **metamfetamin mellett más, nyugtató, kábító hatású szert is** használnak. **A „meth mouth” tünetegyüttest a kristályos metamfetamin elterjedése után írták le. A „meth mouth” tünetegyüttes lényege a gyorsan progrediáló, a frontfogakra is kiterjedő, atípusos felületeken megjelenő fogszuvasodás. A kiterjedt fogszuvasodáshoz gyakran társul gingivitis, parodontitis vagy akut nekrotizáló gingivitis . Az elváltozás lényegét a metamfetamin élettani hatásaihoz köthetjük, melynek a szájüreget étintő vezető jelensége a hyposalivatio. Ehhez társul a kimerült szervezet **fokozott cukorbeviteli igénye**, amit **magas cukortartalmú szénsavas italok, energiasitalok bevitelével elégítenek ki**. Valamint az a tény, hogy a metamfetamint drogként fogyasztók **szájhygiéniája jelentős kívánni valót hagy maga után**.**

*\* Kivovics P. és Schmideg Gy.:*

*A „Meth Mouth” tünetegyüttes, Magyar Fogorvos XVIII. évf. 5. szám 234-236. 2009.*

# A „meth mouth” tünetegyüttes



## • A „meth mouth tünetegyüttes” fő tünetei:

- 1. Kiterjedt fogszuvasodás atípusos fogfelületen.
- 2. Gingivitis, akut nekrotizáló gingivitis, de előfordulhat gingivitis nélküli formája is.
- 3. Törékeny fogak.
- 4. Fájdalmas, érzékeny fogak.
- 5. Szájszárazság, csökkent nyáltermelés.
- 6. Hőemelkedés.
- 7. Erős szájszag.

## Teendők:

1. Életmód-változtatás.
2. Magas szintű szájhigiéncia elérése.
3. Parodontológiai, konzerváló fogászati és protetikai beavatkozások.

\* Kivovics P. és Schmideg Gy.:  
A „Meth Mouth” tünetegyüttes, Magyar  
Fogorvos **XVIII. évf.** 5. szám 234-236.  
2009.

# Szájvizsgálat



- Stomato-onkológiai vizsgálat negatív
- Izületvizsgálat: Mind két oldalon kattánás záráskor– panaszt nem okoz.
- Szájhygiénia: Nem megfelelő (BOP: 51%,PI:52%)
- **Fábián-** és **Fejérdy**-féle osztályozás: F: 0 A: 1A
- Angle: II
- DMF-szám:  $19+5+2= 26$

# Röntgen Státusz



- C: 17, 16, 15, 14, 13, 12, 11; 21, 22, 23, 24, 25, 27; 35, 37, 38; 42, 47, 48
- H: 18, 36, 45, 46
- T: 17, 26
- Gyt: 26

# Státusz – Fényképek I.





# Státusz – Fényképek II.



# Parodontológiai státusz I.



- BOP:  első vizsgálat

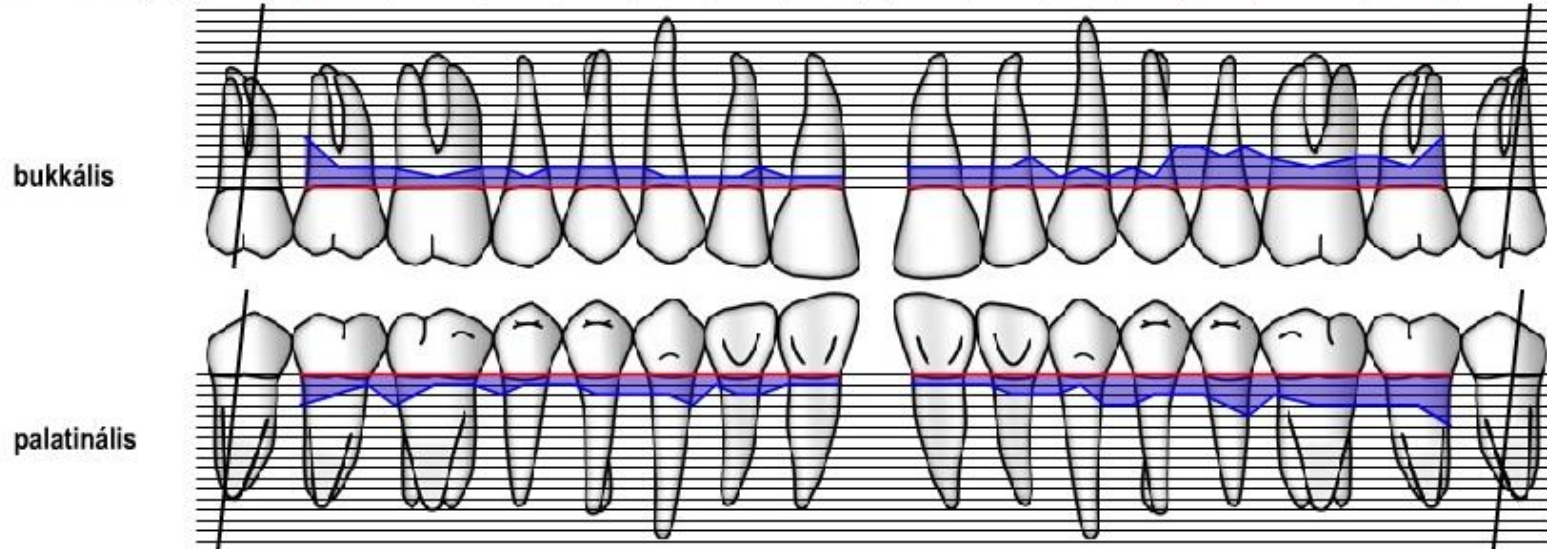
újraértékelés

kezelőorvos SSF

- PI: 52 %

	18	17	16	15	14	13	12	11
mozgathatóság		0	0	0	0	0	0	0
implantátum								
furkáció-érintettség								
Bleeding on Probing		■	■	■	■	■	■	■
Plaque		■		■	■	■	■	■
marginális gingiva szondázási mélység	0 0 0	0 0 0	0 0 0	0 0 0	0 0 0	0 0 0	0 0 0	0 0 0
	5	2 2	2 1 2	2 1 2	2 2 2	2 1 1	1 1 2	1 1 1

	21	22	23	24	25	26	27	28
mozgathatóság		0	0	0	0	0	0	
implantátum								
furkáció-érintettség								
Bleeding on Probing	■	■	■	■	■	■	■	■
Plaque	■	■	■	■		■	■	■
marginális gingiva szondázási mélység	0 0 0	0 0 0	0 0 0	0 0 0	0 0 0	0 0 0	0 0 0	0 0 0
	2 2 2	2 2 3	1 2 1	2 1 4	4 3 4	3 2 3	3 2 5	



marginális gingiva szondázási mélység		0 0 0	0 0 0	0 0 0	0 0 0	0 0 0	0 0 0	0 0 0
		3 2 1	3 1 1	2 1 1	1 2 2	2 2 3	1 2 2	1 1 1
Plaque		■	■	■	■	■		
Bleeding on Probing		■	■	■		■	■	■
furkáció-érintettség								
Note								

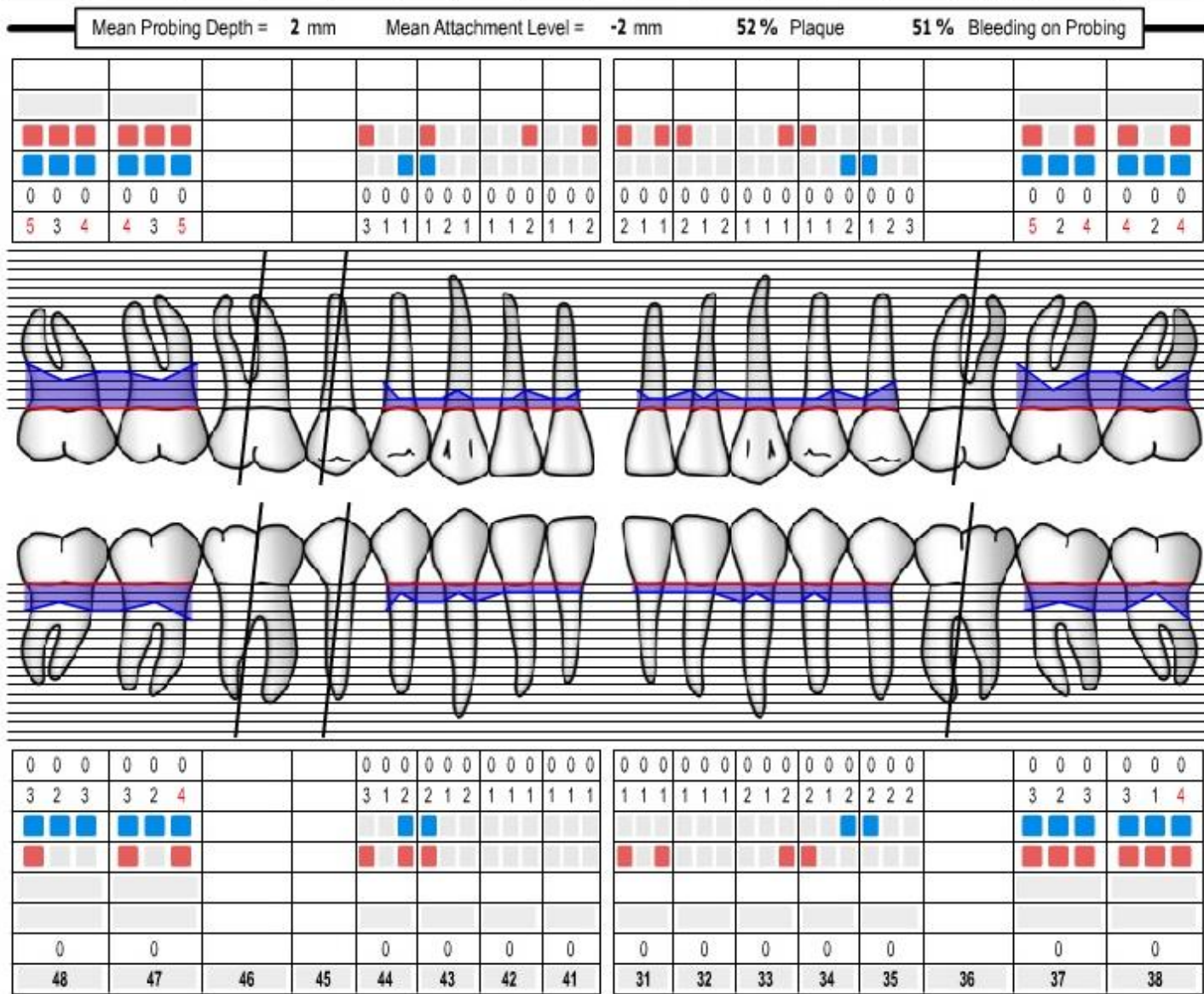
marginális gingiva szondázási mélység		0 0 0	0 0 0	0 0 0	0 0 0	0 0 0	0 0 0	0 0 0
		1 1 1	1 2 2	2 1 3	3 2 2	2 3 4	2 3 3	3 3 5
Plaque				■	■	■	■	■
Bleeding on Probing		■	■	■		■	■	■
furkáció-érintettség								
Note							RCF	

Mean Probing Depth = 2 mm    Mean Attachment Level = -2 mm    52 % Plaque    51 % Bleeding on Probing

# Parodontológiai státusz I.

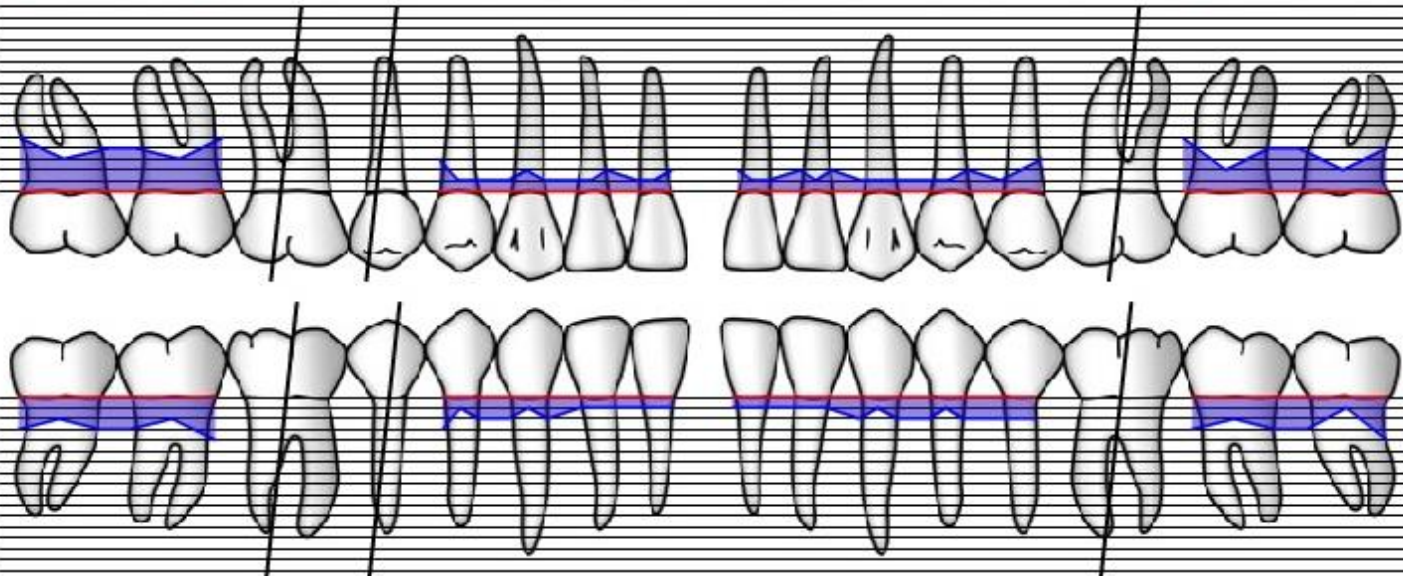


- **BOP:**  
**51 %**
- **PI:** **52 %**  
**%**



lingvális

bukkális



# Kezelési terv

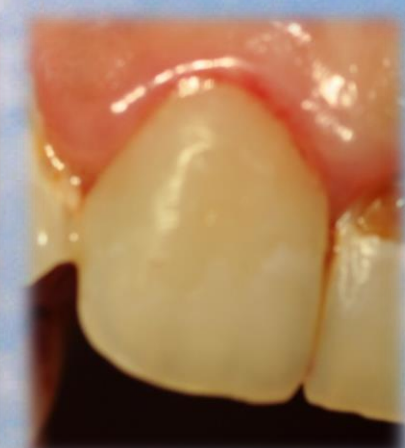
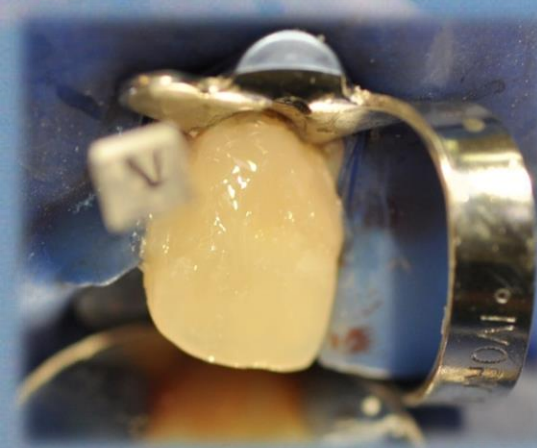


- Carieses fogak szanálása:  
17,16,15,14,13,12,11 ; 21,22,23,24,25      27
- 48,47,                                      42    ;                                      35,    37,38
- Instruálás, motiválás
- Életmód váltás javaslata
- Addiktológus felkeresés javaslata
- A kezeléseket megelőzően a 28 fog extr-ja illetve 2 alkalommal ultrahangos supra és subgingivális depurálás történt.

# Elvégzett kezelések

## 1. alkalom

- 11 fog tömése (Kondicionálás: 37% foszforsav; 3M Single Bond 2 ;Kompozit 3M Filtek A2, fínír és polír)



# Elvégzett kezelések

## 2. alkalom

- 12, 13 fogak sanalasa



# Elvégzett kezelések

## 3. alkalom

- 14,15,16,17 fogak sanalasa

17-es fog



16 és 15-ös fog



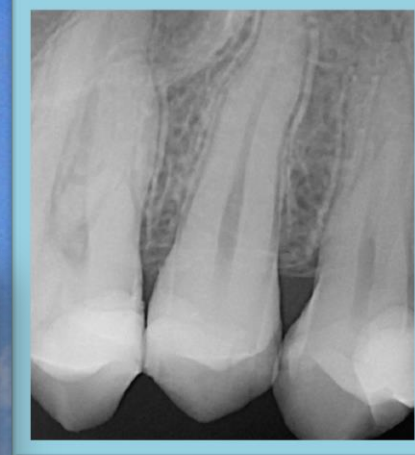
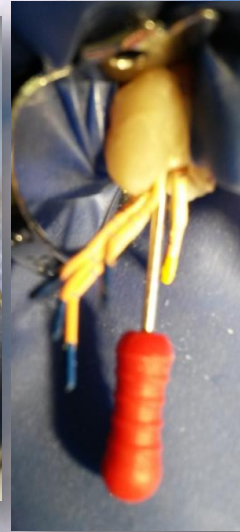
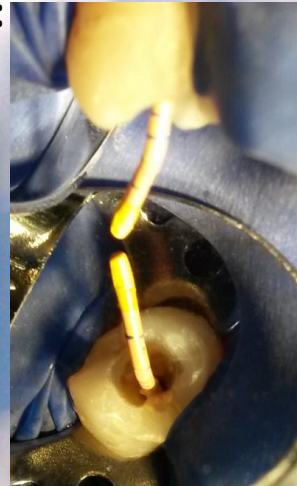
14-es fog



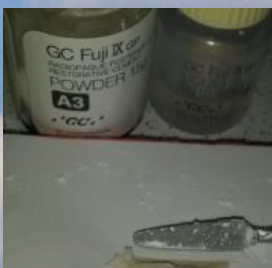
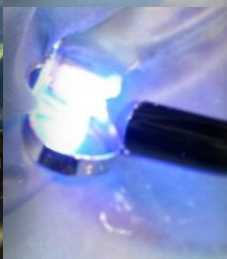
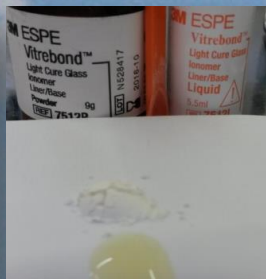
# Elvégzett kezelések

## 4. alkalom • 14 pulpitis (c. profunda-ból)

1 ülés. B: 20,5 mm, MAF:50# P: 20,5mm MAF:  
40 # GYt: Endomethasone N, Guttapercha



Gyökércsatorna zárása: Vitrebond (GIC) Fedőtömés Fuji IX (GIC)





# Elvégzett kezelések

## 5. alkalom • 48, 47 és 42 fogak szanálása



48-as fog



47-es fog



42-es fog



# Elvégzett kezelések

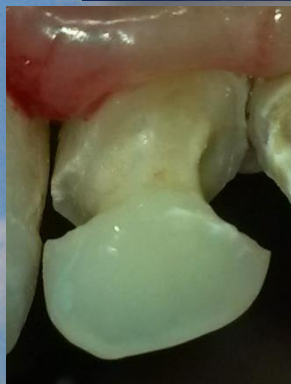
## 5. alkalom • 21,22,23



21



22



23



# Elvégzett kezelések

## 5. alkalom

### • 24 fog szanálása és Direkt pulpasapkázása

- Akcidentálisan megnyílt pulpa (Bukkális szarv)



- Pulpseben NaOCl (Neomagnolos) steril vattagombóc, nyomás mentesen 1 percig



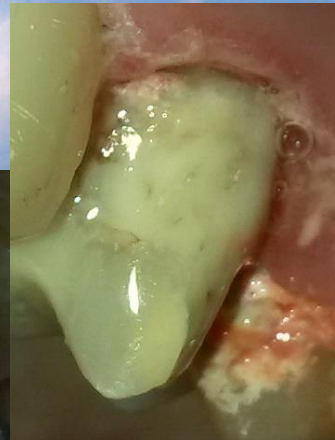
- Lágyanmaradó  $\text{Ca}(\text{OH})_2$



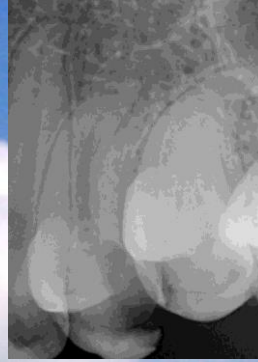
- Megkeményedő  $\text{Ca}(\text{OH})_2$  (Dycal)



- Hosszútávú ideiglenes tömés (Fuji IX GIC)



- (25 fog gyulladt gingiva és a szuvasodás mélysége miatt nem volt tömhető, ideiglenes tömés, korona hosszabítás?)



# Elvégzett kezelések

6. alkalom • 38,37,35 fogak szanálása



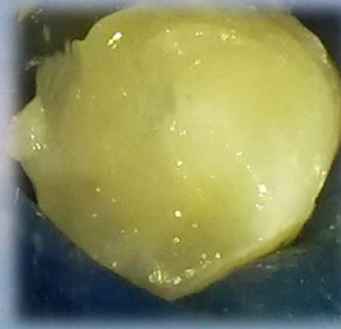
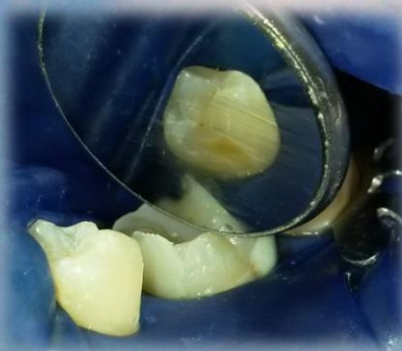
38



37



35



# Kontroll kezdődő ANUG –szel jött vissza



Terápia: 3 % - os Hyperol, CHX szájöblögetés. Otthonra: Klion 250mg, Augmentin 1000 mg illetve ugyanezen szájöblítők.

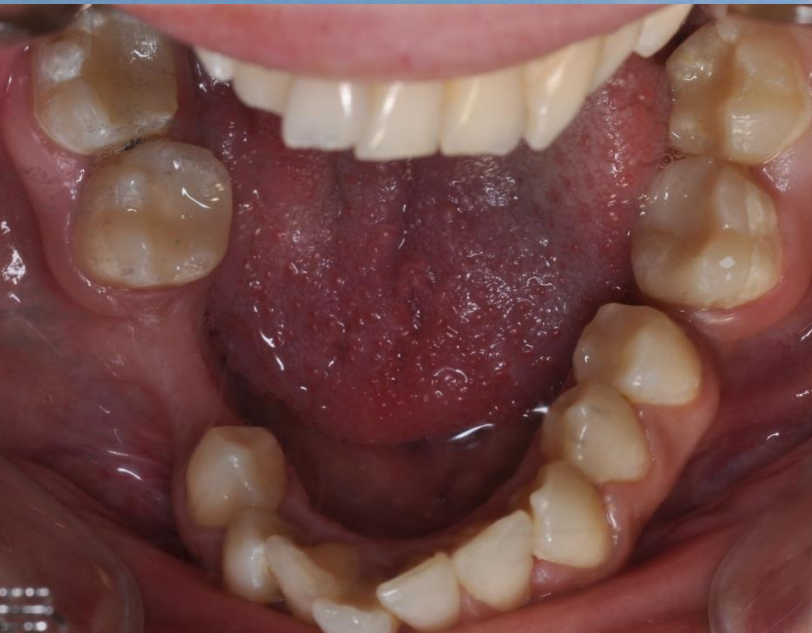
# Második kontroll

- Kiindulási fényképek:



# Második kontroll

- Kiindulási fényképek:

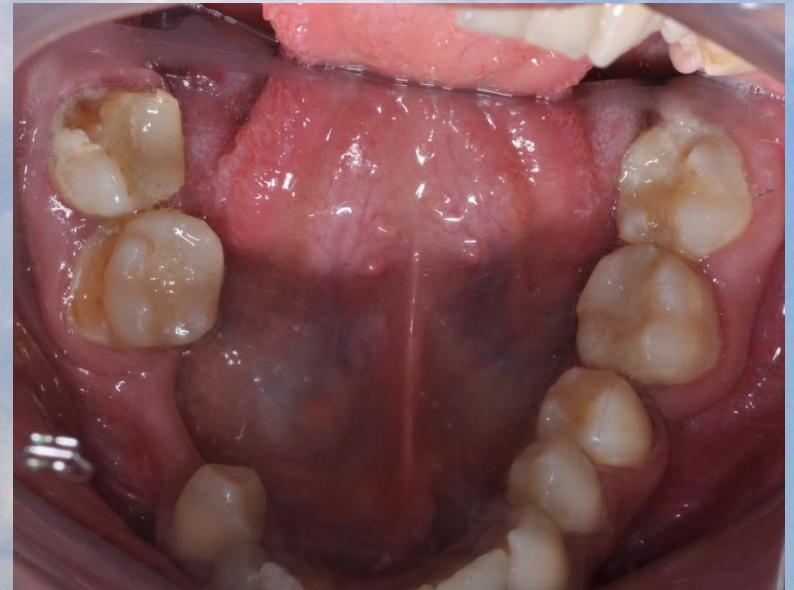


Köszönöm a megtisztelő figyelmet!





# 2 éves kontroll



# 2 éves kontroll



- Sajnos előfordul, hogy nem sikerül teljes életmód váltást elérni.



# Publikáció

- Strasser-Solti F, Németh O, Kivovics P:  
Meth mouth szindrómás páciens konzervatív ellátása. *Magyar Fogorvos* 228-230, 2017/5



## Távoktatás

A Magyar Orvosi Kamara Fogorvosi Tagozat távoktatási rendszerében az on-line továbbképzésben meghirdetett közlemények bibliográfiája és a vonatkozó tesztszövegek kérdések a <http://www.otex.hu/hu> internetes oldalon olvashatók.

## Meth mouth szindrómás páciens konzervatív ellátása

Dr. Strasser-Solti Fanny, Dr. Németh Orsolya, Dr. Kivovics Péter  
Semmelweis Egyetem Fogorvostudományi Kar  
Fogászati és Szájsebészeti Oktató Intézet

A metamfetamin élénkítő hatással bíró kábítószer, amely igen gyorsan okoz függőséget. Rövid távon eufóriát, míg hosszú távon neurodegenerációt okoz. A gyakorló fogorvosoknak fel kell ismernie azokat a jeleket, amelyek metamfetamin-használatra hívják fel a figyelmet, mivel egyre több a droghasználó. Cikkünkben egy meth mouth szindrómás páciens konzervatív ellátását ismertetjük.



metamfetamin egy fehér, szagtalan vízszabban tart (4–8 óra), ez függ az elfogyasztott mennyiségétől.<sup>7,9</sup> Hatása olyan mintha hirtelen stressz érné

## Irodalom

1. Curtis EK: Meth mouth: a review of methamphetamine abuse and its oral manifestations. *Gen Dent.* 125-130, 2006.
2. Donaldson M, Goodchild JH: Oral health of the methamphetamine abuser. *Am J Health-Syst Pharm* Vol 63: 2078-2082, 2006.
3. Goodchild JH, Donaldson M: Methamphetamine abuse and dentistry: a review of the literature and presentation of a clinical case. *Quintessence Int.* 38, 583-590, 2007.
4. Hamamoto DT, Rhodus NL: Methamphetamine Abuse in Dentistry. *Oral Dis.* 15, 27-37, 2009.
5. Howe AM: Metamphetamine and childhood and adolescent caries. *Aust Dent J* 40(5):340, 1995.
6. Kivovics P, Schmideg Gy: A „Meth Mouth” tünetegyüttes. *Magyar Fogorvos XVIII. évf. 5. szám* 234-236, 2009.
7. Klasser GD, Epstein J: Methamphetamine and Its Impact on Dental Care. *J Can Assoc.* 71(10):759-62, 2005.
8. Nemzeti Drog Fókuszpont: 2015-ös ÉVES JELENTÉS (2014-es adatok) „Magyarország” az EMCDDA számára ([http://drogfokuszpont.hu/wp-content/uploads/EMCDDA\\_jelentes\\_2015.pdf](http://drogfokuszpont.hu/wp-content/uploads/EMCDDA_jelentes_2015.pdf))
9. Physicians' Desk Reference. 59th ed. Montvale New Jersey: Thompson PDR; 2568-2569, 2005.