



Processus styloideus megjelenési formái panoráma röntgenfelvételeken

Makra D, Németh O, Kivovics P

Semmelweis Egyetem Fogorvostudományi Kar
Fogászati és Szájsebészeti Oktató Intézet

igazgató: Dr. Kivovics Péter egyetemi docens

<http://semmelweis-egyetem.hu/fszoi/> <https://www.facebook.com/fszoi>



P16

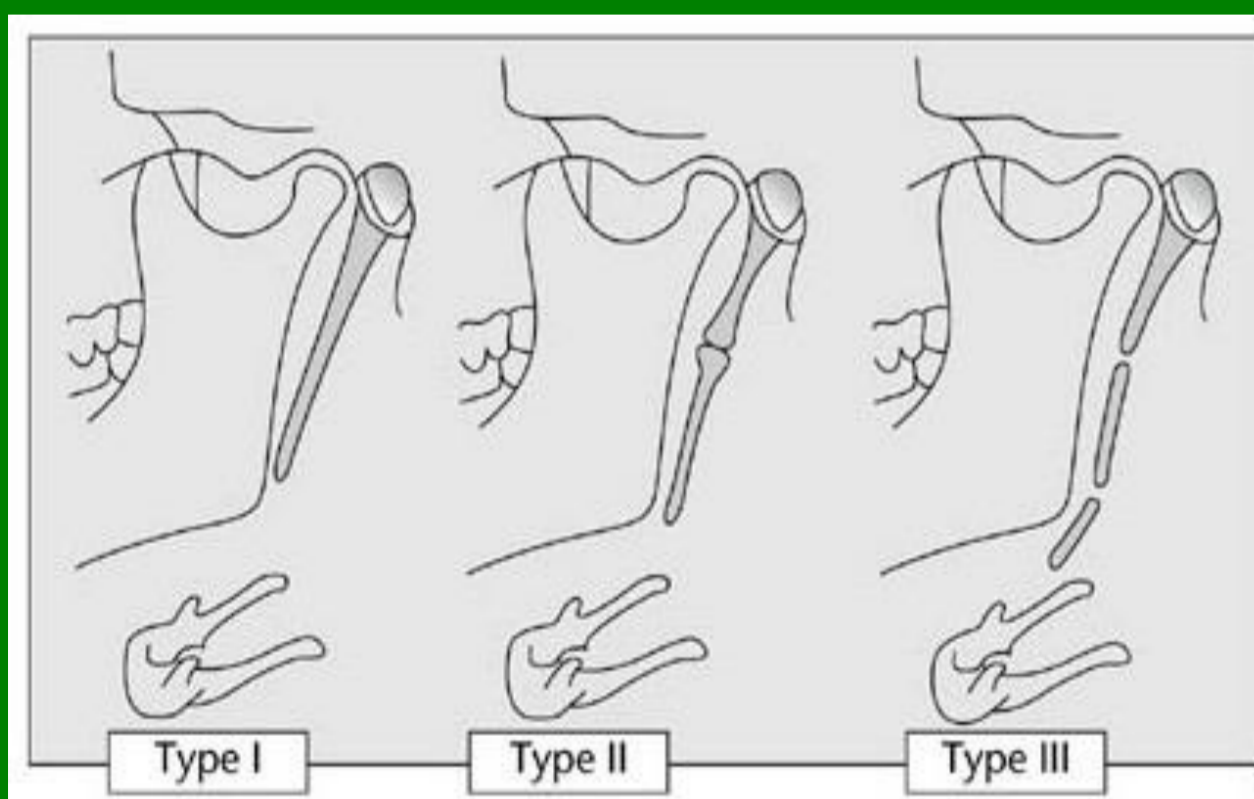
Bevezetés

A processus styloideus abnormalis megnyúlása a nyúlványról eredő szalagok mineralizációjának vagy a musculus digastricus kalcifikációjának köszönhető. A megnyúlás okozta tüneteket először Watt W. Eagle írt le 1937-ben. Tünetek elsősorban a fej-nyak régióra lokalizálódnak, ezért az érintett betegek fül-orr-gégészeti és neurológiai szakrendelések mellett a fogászatokon is jelentkeznek.

Stylalgia tünetei: garat területére lokalizálódó krónikus fájdalom, ami kisugározhat a nyelvcsontig, nyelvcsőig. Fájdalommal járó fej és nyelv mozgások, idegentest érzés és fájdalom nyelés közben. Továbbá okozhat a temporomandibuláris ízületbe, nyakba vagy akár a mellkasba kisugárzó fájdalmat, faciális parézist. Felnőttek esetében a nyúlvány átlagos hossza 25 mm, amennyiben eléri a 30 mm-t elongálnak nevezhető és tüneteket okozhat (Eagle szindróma, Stylalgia).

Diagnosztizálásában a fizikális vizsgálaton kívül (nyúlvány kitapintása) nagy jelentősége van a radiológiai vizsgálatoknak is (orthopantomográf felvétel, CT, oldallirányú felvételek).

Mivel a fogorvosi rendelőkben ma már rutinszerűen készülnek panoráma röntgenfelvételek a diagnózisok felállításához, érdemes lenne nem csak a fogakat, állkapocscsontot és a temporomandibuláris ízületet vizsgálni, hanem a felvételeken jól látható környező képleteket, így a processus styloideus-t is.



1. Kép: Langlais a processus radiológiai megjelenését három típusba sorolta:

- I: Elongált
- II: Pszeudoartikulált
- III: Szegmentált

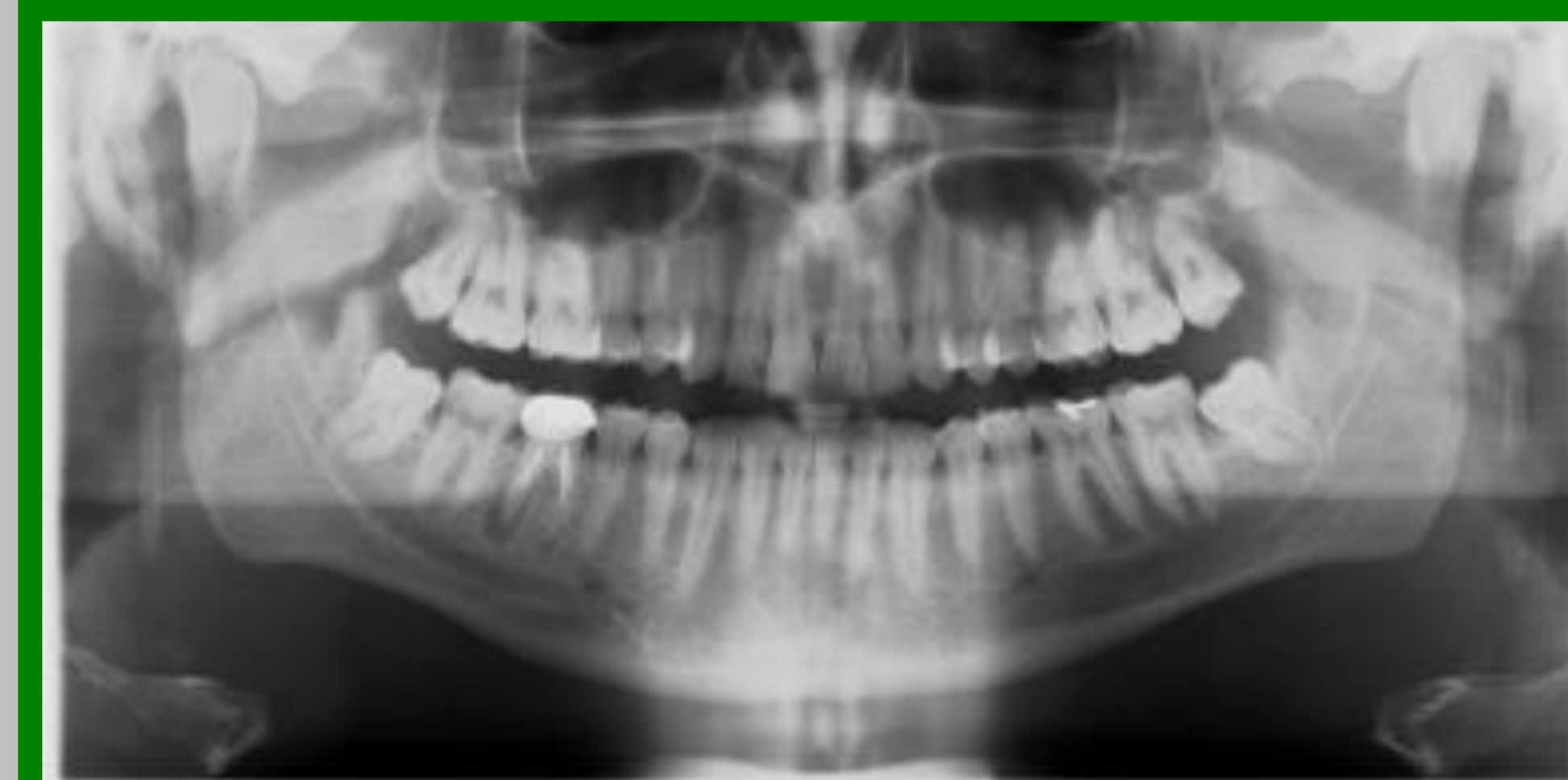
Panoráma röntgen felvételeken a processus styloideus jól látható és a 3 típusa könnyen felismerhető. (Kép 2,3,4)



2. Kép: Elongált processus styloideus



3. Kép: Pszeudoartikulált processus styloideus



4. Kép: Szegmentált processus styloideus

Célkitűzés

Célkitűzésünk a panoráma röntgen felvételeken vizsgálható processus styloideus megjelenési formáinak bemutatása egy újfajta csoportosításban.

Anyag és módszer

Vizsgálatunkban 514 panoráma röntgen felvételen vizsgáltuk a processus styloideus-t. Megjelenése alapján öt fő csoportba soroltuk: I: Normál, II: Elongált, III: Pszeudoartikulált, IV: Szegmentált, V: Panoráma röntgen felvételen nem látható. Továbbá figyelembe vettük a vizsgált alanyok nemét és a processus megjelenésének egy- vagy kétoldaliságát. Elongálnak minősítettük a processust, amennyiben túlért a mandibula ramus hosszának 1/3-án. Vizsgálatunkból kizártuk a rossz beállításokkal készült felvételeket

Eredmények

Nem	Oldal	Normál	Elongált	Pszeudoartikulált	Szegmentált	Felvételen nem látható				
Férfi	bilaterális	110	107	40	24	5	2	13	10	27
	unilaterális		3	16	3			3		
Nő	bilaterális	148	135	100	69	9	8	30	23	32
	unilaterális		13	31	1		1	7		

- Vizsgált felvételeken a processus styloideus az esetek 50%-ában volt normál hosszúságú, nők esetében 46% (n=148), férfiak esetében 56% (n=110).
- Abnormalis megjelenés a felvételek 38%-án volt megfigyelhető.
- Leggyakoribb elváltozás az elongált processus, nők esetében 31%-ban (n=100), férfiak esetén 20%-ban (n=40) volt látható.
- Kis számban fordult elő a pszeudoartikulált típus, nőknél 2%-ban (n=9) és férfiaknál is 2%-ban (n=5).
- Szegmentált megjelenés nőknél 9%-ban (n=30), férfiaknál 6%-ban (n=13) fordult elő.
- A processus az esetek 12%-ában nem volt látható a felvételeken, nőknél 10%-ban (n=32), férfiaknál 13%-ban (n=27).
- A felvételek túlnyomó többségén a processus bilaterálisan volt látható (85%;n=437).

Megbeszélés és következtetés

Panoráma röntgen felvételeken a processus styloideus jól látható, az elváltozások típusai egymástól könnyen elkülöníthetőek. A fogorvosoknak kiemelten fontos szerepük van a stylalgia diagnosztizálásában.

Jelen vizsgálatban látható hogy a nyúlvány abnormalis megjelenései mindkét nemből előfordulnak, viszont a tendenciák alapján elmondható, hogy a nőknél ez gyakrabban figyelhető meg.

Irodalom

Orsolya Németh, Gábor Csáki, Kinga Csadó, Péter Kivovics. Case Report of a 27-Year-Old Patient Suffering From Eagle's Syndrome. *Oral Health and Dental Management in the Black Sea Countries*. 2010;9(3):140-143

Etikai engedély száma: 4913/2016/EKU

E-mail címem: makra.daniel@dent.semmelweis-univ.hu