



SEMMEIWEIS EGYETEM ***Általános Orvostudományi Kar***

Pulmonológiai Klinika

1125 Budapest, XII. Diós árok 1/c.

Levélcím: 1536 Bp. Pf. 250.

Igazgató: Dr. Losonczy György egyetemi tanár

Tel.: 355-9733, fax: 214-2498

E-mail: losonczy@pulm.sote.hu

ORVOSSZAKMAI PROGRAM

Készült a Semmelweis Egyetem Pulmonológiai Klinika átköltöztetéséről a Bp. VIII. ker. Tömő utca 25-29. cím alatti épületbe.

I. A Pulmonológiai Klinika működésének áttekintése

A tüdőgyógyászat 1942-ben vált az orvosi oktatás részévé, amikor is a XII. kerületben a János Kórház területén (C. épület) megalapították a Tüdőgyógyászati Tanszéket. A tanszéket 1953-ban minősítették át Pulmonológiai Klinikává, amely mind a mai napig változatlanul az eredeti telephelyen működik.

Évtizedek óta a légúti betegségek (asztma, COPD), a tüdőgyulladás, a súlyos légzési elégtelenség, az alvás alatti légzészavarok és a tüdőrák diagnózisa, kezelése, légzési rehabilitációja jelentik a 141 ágyas Pulmonológiai Klinikájának fő profilját. Az évente kb. 4000 fekvő- és 35 ezer járóbeteg ellátó intézménynek emellett az országban egyedülálló szerepe van a tüdőtranszplantációra alkalmas betegek kiválasztásában, felkészítésében és utógondozásában. A Klinika több más betegcsoport ellátásában is részt vesz: a súlyos légzési elégtelenséggel küzdőket Budapestről és a közép-magyarországi régióból ide küldik, itt végzik az asztmás terhesek gondozását, illetve a pulmonológiai immunbetegek, interstitialis tüdőbetegek kezelését.

A pulmonológiai egyetemi tantárgy egy féléves oktatása hagyományosan kiscsoportos formában zajlik, melynek központi része a Klinika betegeinek bemutatása. 1986 óta graduális tüdőgyógyászati képzés folyik németül, 1990 óta pedig angol nyelven is. Tüdőgyógyászok képzése mellett a Klinika részt vesz családorvosok, belgyógyászok és allergológus-immunológus szakorvosok képzésében, felsőfokú nővérképzésben és

pulmonológus szakasszisztens képzésben is, és minden évben továbbképző speciális szaktanfolyamokat is indít. Akkreditált európai tüdőgyógyász szakorvosképző intézményként a tüdőgyógyász szakorvosképzésben és továbbképzésben is fontos szerepet játszik.

A Klinika a gyógyító munka mellett aktív a tudományos életben is, szakemberei a korszerű orvostechológiai eszközök, illetve új daganatellenes és egyéb gyógyszerek kifejlesztéséhez is hozzájárulnak.

II. A Klinika épületének fejlesztési tervei

A több mint 70 éve a János Kórház területén, változatlan telephelyen működő Klinika épületén - a legszükségesebb állagmegőrzésen túl - érdemi fejlesztés nem történt az intézmény alapítása óta. A betegellátás növekvő igényeit követni próbáló törekvések mentén a 90-es években az Egyetem közel egy évtizedig mérlegelte a rendelkezésre álló tetőteraszok beépítését (komfortos kórtermek, előadóterem és légzési intenzív osztály elhelyezésére), mely elképzelés végül nem jutott túl a tervezési szakon. A súlyosan elöregedett infrastruktúrájú épület rekonstrukciójának terveit a 2000-es évek elején a Klinika átköltöztetésének egyetemi tervei akasztották meg véglegesen. Az elmúlt évtizedben az Egyetem több munkacsoportot is alakított a gyakorlati szempontból kivitelezhető Tömő utcai átköltöztetés megtervezésére, de a Klinikai részéről végzett erőfeszítések és kompromisszumkészség ellenére a mai napig ezek nem vezettek eredményre.

III. A Tömő utcai átköltözés

Az Egyetem döntése alapján a Tömő u. 25-29. sz. alatt található épületében a jövőben két egyetemi intézmény, az Onkológiai Központ, illetve a Pulmonológiai Klinika fog működni. A Tömő utcai épület állapota, illetve a két intézmény működésének jellege azonban a korábban Szemészeti Klinikának otthont adó épület bizonyos mértékű átalakítását és rekonstrukcióját igénylik.

Az átköltöztetés fő alapelve, hogy a Pulmonológiai Klinika jelenlegi betegellátó, diagnosztikai, terápiás, oktatási és kutatási egységeinek - a jelenlegi szintet elérő -

működési feltételeit a Tömő utcai épületbe történő átköltöztetést követően is biztosítani szükséges.

IV. A Pulmonológiai Klinika átköltöztetése során érintett szervezeti egységek bemutatása kerül felsorolásra

1. Fekvőbeteg osztályok

1.1. Általános pulmonológiai osztály

70 ágy

Tevékenységi köre: a pulmonológia osztályon teljes körű tüdőgyógyászati kivizsgálások zajlanak, és a tüdőgyógyászati kórképekben szenvedő betegek aktív ágyon történő gyógyítása, kezelése és ápolása történik.

1.2. Nem invazív légzésterápiás osztály

10 ágy

Tevékenységi köre: légzési elégtelenség miatt folyamatos monitorizálást, oxigénterápiát, légzési fizioterápiát, sz.e. nem invazív gépi lélegeztetést igénylő tüdőgyógyászati betegek speciális ellátása, kezelése, ápolása.

1.3. Onkológiai osztály

40 ágy

Tevékenységi köre: a tüdőgyógyászati onkológiai betegek fekvőbeteg ellátása, melyben diagnosztikus és terápiás célzatú tevékenység folyik tüdőgyógyász-onkológus szakorvos vezetésével, a szakma szabályai szerint.

1.4. Légzési rehabilitációs osztály

21 ágy

Tevékenységi köre: az osztályon a krónikus légúti betegségben szenvedők kezelése, ápolása és rehabilitációja zajlik.

2. Járóbeteg ellátás egységei, szakambulanciák

2.1 Általános pulmonológiai szakambulancia

Tevékenységi köre: fekvőbeteg ellátást nem igénylő tüdőgyógyászati betegek tüdőgyógyász szakorvos által végzett egyszeri, illetve alkalmoszerű egészségügyi ellátása.

2.2. Pulmonológiai onkológiai szakambulancia/gonozás

Tevékenységi köre: tüdőgyógyászati daganatos betegek járóbeteg-szakellátása (kúraszerű kezelés) melyben diagnosztikus és/ terápiai célzatú tevékenység folyik tüdőgyógyász-onkológus szakorvos vezetésével, a szakma szabályai szerint.

2.3. Transzplantációs szakambulancia

Tevékenységi köre: fekvőbeteg ellátást nem igénylő tüdőgyógyászati betegek tüdőtranszplantáció megelőző állapotfelmérése, kivizsgálása, gonozása, valamint a transzplantáción átesett betegek gonozása.

2.4. Allergológiai és immunológiai szakambulancia

Tevékenységi köre: fekvőbeteg ellátást nem igénylő allergológiai-immunológiai betegek tüdőgyógyász-immunológus szakorvos által végzett egyszeri, illetve alkalomszerű egészségügyi ellátása.

2.5. Terhespatológiai ambulancia

Tevékenységi köre: fekvőbeteg ellátást nem igénylő légúti betegségben szenvedő terhesek tüdőgyógyászati gonozása.

2.6. Kardiológiai szakambulancia és echokardiográfiás vizsgáló

Tevékenységi köre: kardiológiai szövödményekben szenvedő, tüdőgyógyászati alapbetegségű betegek járóbeteg-szakellátása melyben diagnosztikus és/ terápiai célzatú tevékenység folyik kardiológus szakorvos vezetésével.

2.7. Interstitialis tüdőbetegségek ambulancia

Tevékenységi köre: az interstitialis tüdőbetegségekben szenvedők diagnosztikus és terápiai célú ellátása, pulmonológus-radiológus-patológus team által konzultált diagnosztikus és terápiai multidiszcipináris döntéshozatal.

3. Diagnosztikai és terápiai egységek

3.1. Bronchológia laboratórium

Tevékenységi köre: endoszkópos vizsgálatok, punkciók, mellkasi csövezés, aerosol kezelések, rövid időtartamú általános érzéstelenítésben végzett invazív légúti beavatkozások.

3.2. Onkoterápiai kezelő részleg

10 beteg kapacitás

Tevékenységi köre: a Klinika járó- és fekvőbetegeinek kemoterápiás kezelésének elvégzése.

3.3. Röntgen diagnosztikai és ultrahang laboratórium

2 vizsgálóhely (mellkasi rtg + digitális rétegfelvétel)

Tevékenységi köre: mellkasi röntgenfelvétel, mellkasi átvilágítás, orrmelléküreg felvétel, rétegfelvétel, csontfelvétel készítése, nyelési, gyomor és egyéb kiegészítő röntgen vizsgálatok, valamint hasi és mellkasi ultrahang vizsgálatok végzése.

3.4. Légzésfunkciós laboratórium

2 helyiség

Tevékenységi köre: spirometriás, légzésmechanikai, terheléses és farmakospirometriás légzésvizsgálatok, bronchiális provokációs tesztek, kilégzett NO vizsgálat végzése diagnosztikus céllal, illetve a betegek funkcionális állapotának időszakos ellenőrzése követés céljából.

3.5. Légzési alvászavarok laboratórium

4 szoba (+1 monitor szoba)

Tevékenységi köre: alvási légzészavarok korszerű diagnosztikája, non-invazív légzéstámogató terápia beállítása, kontrollja.

3.6. Egyéb diagnosztikai egységek

ekg, vérgáz, allergológiai vizsgálatok, ergospirometria, kislabor

4. Egyéb egységek

4.1. Professzori titkárság

Tevékenységi köre: az igazgató, az igazgatóhelyettesek és orvosok levelezésének bonyolítása az Iratkezelési Szabályzatnak megfelelően, a titkárságra beérkező telefonhívások kezelése, az ügyviteli technika kezelése, faliújság naprakész rendezése, körlevelek, pályázatok gyűjtése, a medikusok és szakvizsgálókkal kapcsolatos adminisztrációk végzése, az igazgató vezetői és szakmai feladatainak adminisztratív, valamint koordinatív támogatása.

4.2. Betegfelvételi iroda

Tevékenységi köre: fekvő- és járóbetegek felvétele, ambuláns vizsgálatának koordinációja, finanszírozási adatszolgáltatás, betegtájékoztatók adása, a kórlapok archiválása, halott ellátás adminisztratív ügyintézése, stb.

4.3. Gyógyszertár

Tevékenységi köre: a klinikai betegellátáshoz szükséges gyógyszerek beszerzése, készletezése, osztályokra történő kiadása, valamint a felhasználás ellenőrzése. Gyógyszerforgalmazási tevékenysége nincs. Működési körébe tartozik a tételes nyilvántartásra kötelezett kábítószer, alkohol, stb. készítmények vezetése, tárolása, ellenőrzése.

4.4. Konferenciaterem/tanterem/könyvtár/oktatási helyiség

4.5. Kutatólaboratóriumok

A kutatólabor tevékenységi köre: a tüdőgyógyászati betegségek mechanizmusával és terápiájával kapcsolatos humán, sejtbiológiai, molekulárbiológiai és kémiai vizsgálatok végzése.

4.6. Orvosi szobák vezető oktatók részére

4.7. Ügyeletes orvosok (2) szobái

4.8. Orvosi öltözők

4.9. Gazdasági iroda

4.10. Nővéröltözők és vizesblokk

4.11. Portaszolgálat

4.12. Főnővéri iroda

4.13. Dietetika/ömlesztetten érkező élelmiszer kezelése

4.14. Rehabilitációs tornaterem

4.15. Kórlapraktár

4.16. Karbantartói műhely

4.17. Beteghordó tartózkodó

4.18. Medikus öltöző/ruhatár

V. Az átköltöztetés tervezés legfontosabb alapelvei

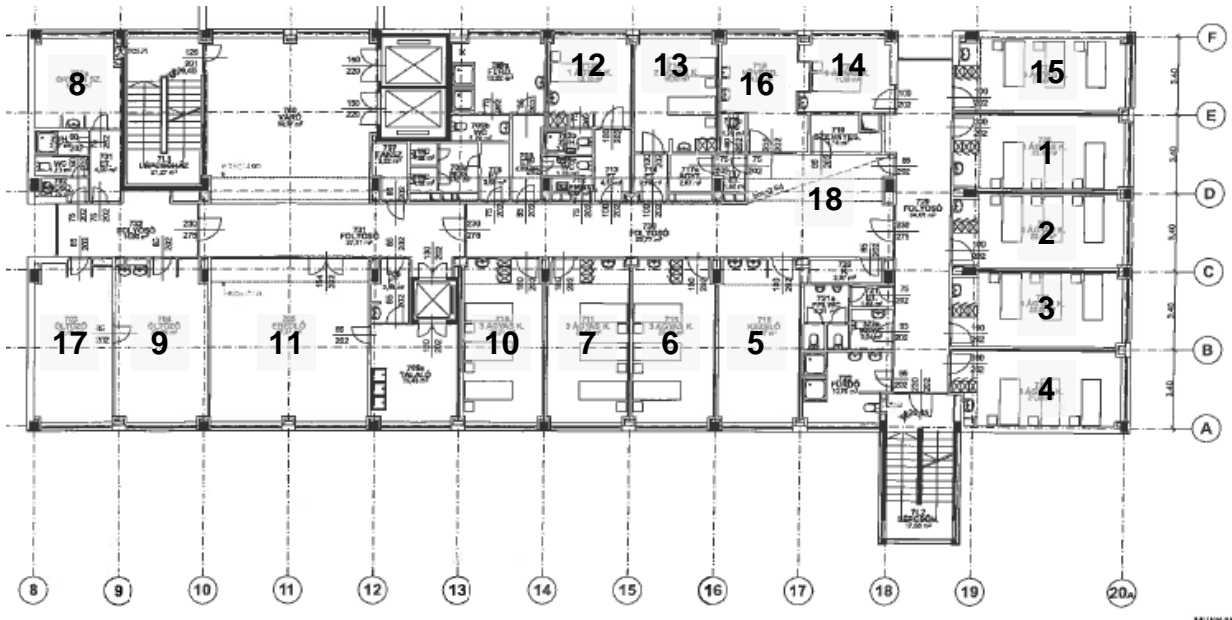
- Az elmúlt közel egy évtized alatt a Pulmonológiai Klinika Tömő utcai átköltöztetésének szempontjai (igénybe vehető szintek, alapterület, stb.) jelentős változáson mentek keresztül, mely miatt a költözést előkészítő *korábbi dokumentumok nem tekinthetők aktuálisnak*, frissítésre szorulnak.
- A Klinika által összeállított orvosszakmai program döntő mértékben az intézet működési sajátosságaiból adódó speciális igényeket foglalja össze, míg az általános működési feltételeknek (kiszolgáló helyiségek, liftkapacitás, mentőbejáró, stb.) és törvényi szabályozóknak (tűzvédelem, elektromos rendszer, stb.) megfelelő költözési dokumentáció elkészítése profi eü. tervezők feladata.
- A személyfelvonók terhelésének és lakószintek betegforgalmának csökkentése miatt a járóbetegek ellátását a földszintre kell korlátozni.
- A jelentős forgalmú járóbeteg vizsgálóhelyek és ambulanciák a földszinti nagy váró köré kerülnek elhelyezésre.
- A felvonók terhelésének csökkentése érdekében a legkisebb személyforgalmat generáló egységek kerülnek a földszinttől legtávolabb elhelyezésre.
- Az orvosi szobák ambuláns betegellátásba történő bevonása érdekében (alternatív betegvizsgálók) szintén a földszintre kerülnek.
- Az orvosi ügyelet, a napi értekezlet megtartására alkalmas terem, valamint a szakdolgozói öltözők a Klinikai fekvőbeteg osztályai számára központban lévő 5. szinten kerülnek elhelyezésre, mely az emeleti munkahelyek lift használat nélküli elérését biztosítja a dolgozók számára (így mind felfelé, mind lefelé 2 szint távolságon belül vannak a munkahelyek).
- Az épület rekonstrukciója során törekedni kell komfortos (1-2 ágyas) kórtermek kialakítására (pl. transzplantációs, onkológiai és fertőző részlegek). A kórtermek teljes körű komfortosítása - a rendelkezésre álló korlátozott hely miatt - azonban az ágyszám elfogadhatatlan mértékű csökkenését eredményezné, mely nem racionális lehetőség.
- A Pulmonológiai Klinika Külső Klinikai Tömbhöz történő szerves kapcsolódásának feltétele a Tömő utcai épületnek a központi folyosórendszerre történő csatlakoztatása.

VI. A Tömő utcai épületbe áthelyezett Pulmonológiai Klinika javasolt szintkiosztása

7. emelet	Rehabilitációs osztály (21 ágy) Alváslaboratórium (4 ágy)
6. emelet	Onkológiai osztály (21 ágy) Traszplantációs osztály (10 ágy)
5. emelet	Orvosi ügyeletek Szakdolgozói öltözők Konferenciaterem
4. emelet	Pulmonológiai osztály (A) (30 ágy) Nem invazív légzésterápiás osztály (10 ágy)
3. emelet	Pulmonológiai osztály (B) (30 ágy)
2. emelet	Bronchológiai laboratórium <i>(Onkológiai Centrum egységei)</i>
1. emelet	<i>(Onkológiai Centrum egységei)</i>
Fszt.	Diagnosztikai egységek Ambulanciák Orvosi szobák Professzori titkárság
Alagsor	Kiszolgáló helyiségek Kutatási helyiségek

VII. Tervezet a Klinika egységeinek elhelyezésére

7. emelet



Rehabilitációs osztály

21 ágy (7 x 3 ágyas kórterem)

Tevékenységi köre: az osztályon a krónikus légúti betegségben szenvedők kezelése, ápolása és rehabilitációja zajlik.

Az osztály 21 ágya az utcai épület 7. szintjén kerül elhelyezésre a jelenleg is aktív betegellátásra használt 3 ágyas, komfort nélküli kórtermekben (1-7.). Fali oxigén csatlakozó/ellátás kiépítése minden kórteremben, minden betegágyhoz szükséges. Rehabilitációs szakorvos és gyógytornász közreműködésével történő kezelések céljára rehabilitációs orvosi vizsgálók (8-9.), egyéni gyógytornász kezelő (10), valamint csoportos rehabilitációs tornaterem (11.) kerül kialakításra. A rehabilitációs tornateremben orvosi adminisztrációs pult és sürgősségi gyógyszeres szekrény kerül elhelyezésre.

Légzési alvászavarok laboratórium

4 szoba + 1 monitorizáló helyiség

Tevékenységi köre: alvási légzészavarok korszerű diagnosztikája, non-invazív légzéstámogató terápia beállítása, kontrollja.

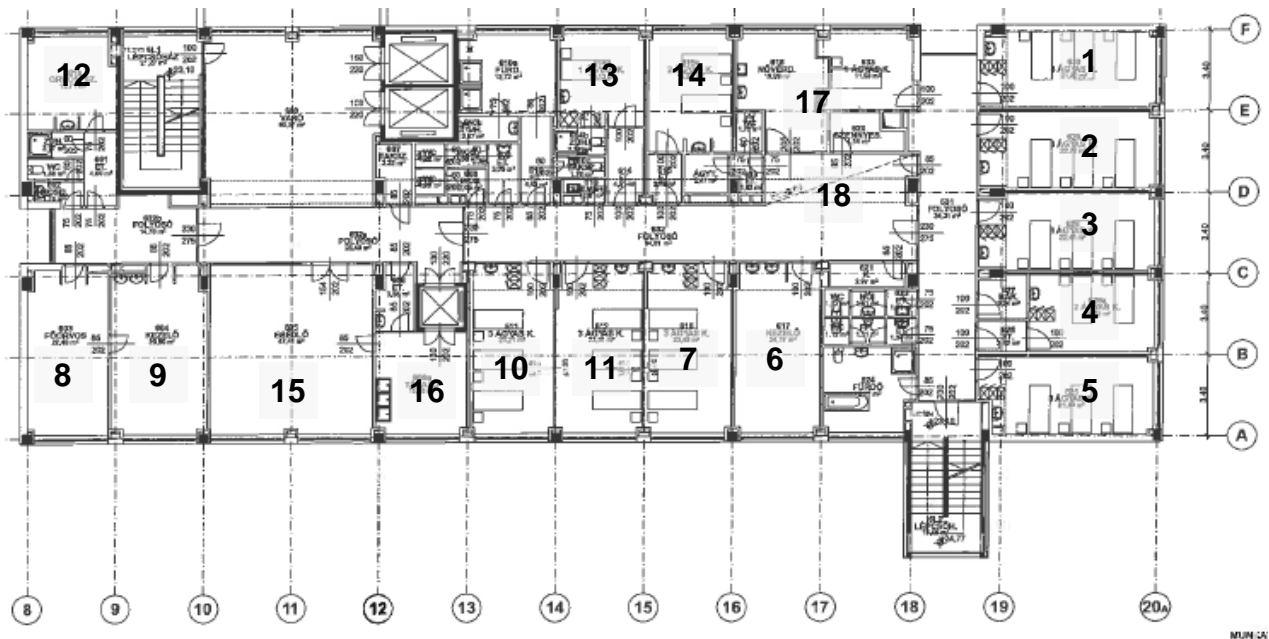
A laboratórium 1 ágyas, komfort nélküli helyiségekben kerül elhelyezésre (12-15.). A monitorszoba a jelenlegi nővérszobából kerülne kialakításra (16.). Az éjszaka vizsgálatra használt szobák egyike - legnagyobb alapterületű - a nappali időszakban az alvásdiagnosztikai ambulanciás helyiség feladatát is betölti (15.).

Főnővéri iroda (17.)

Nővérpult (18.)

Valódi nővérpult nincs. A rehabilitációs osztály betegek ápolására nem szoruló, gyógyszerelésben nem részesülő, a nappali rehabilitációs programban részvevő, lényegében az intézményben alvó páciensek. Ellátásukhoz a 7. szinten önálló nővérállomás vagy nővérpult nem szükséges, a szükséges teendőket (ágynemű cseréje, ételosztás) a 6. emelet nővérei végzik.

6. emelet



Onkológiai (és Transzplantációs) Osztály

31 ágy (7 x 3 ágyas, 4x2 ágyas, 2 x1 ágyas kórterem)

Tevékenységi köre: a tüdőgyógyászati onkológiai és tüdőtranszplantált betegek fekvőbeteg ellátása, melyben diagnosztikus és terápiás célzatú tevékenység folyik tüdőgyógyász-onkológus szakorvos vezetésével, a szakma szabályai szerint.

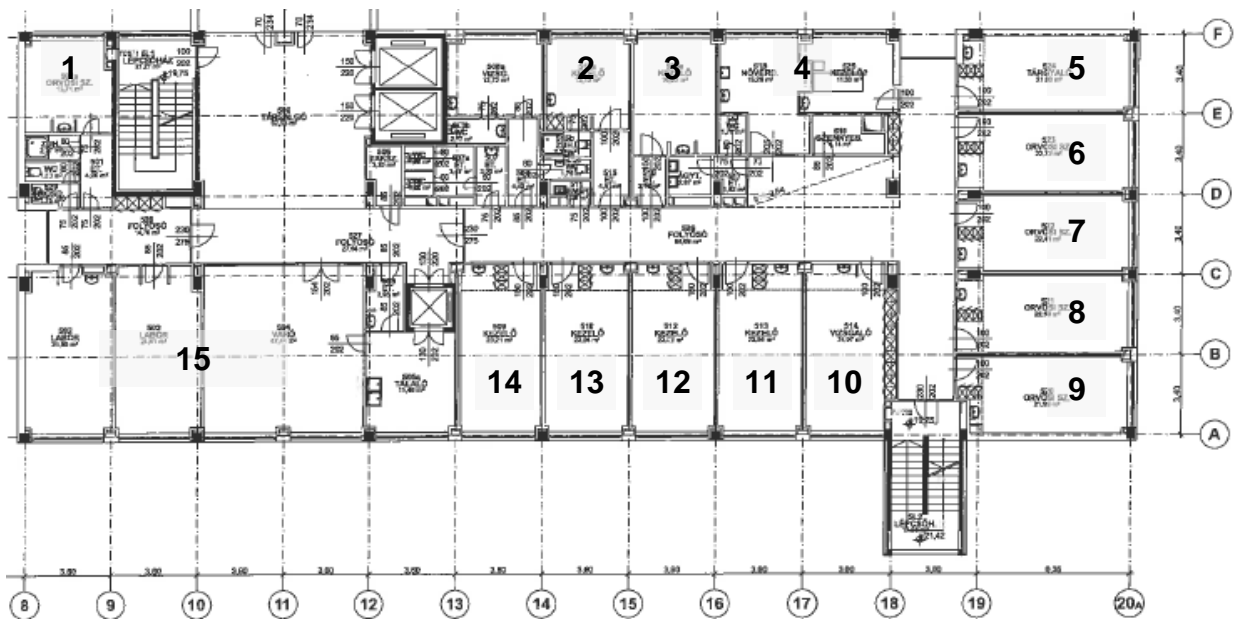
Az Onkológiai Osztály a Tömő utcai épület 6 szintjén kerül elhelyezésre a jelenleg is aktív betegellátásra használt - 3 ágyas és komfort nélküli - kórtermekben (1-7.).

A Transzplantációs Részleg számára a 6. szinten 4 x 2 ágyas (8-11.) és 2 x 1 ágyas (12-13.) kórteremben kerül kialakításra. A kétágyas kórtermekben (8-11.) vizesblokk kialakítása szükséges.

Orvosi szobák mind az Onkológia Osztály (14.), mind Transzplantációs Részleg számára szükségesek (15-16.).

Fali oxigén csatlakozó/ellátás kiépítése minden kórteremben, minden betegágyhoz szükséges. Az osztályos ápolók és egyéb szakdolgozók (5-7 fő/szint) számára nővérszoba, tartózkodó (17.) és nővérpult (18.) kerül kialakításra.

5. emelet



Ügyeletes orvosi szobák (és orvosi öltözők) (1-2.)

2 x 1 ágyas, vizesblokkal

Gazdasági vezető (3.), gazdasági iroda (4.)

Nővéröltözők, vizesblokk (5-12.)

Női nővéröltöző kb. 60-70 fő részére, zuhanyzóval.

Férfi nővéröltöző kb. 10 fő részére, zuhanyzóval.

Gyógyszertár (13-14.)

Tevékenységi köre: a klinikai betegellátáshoz szükséges gyógyszerek beszerzése, készletezése, osztályokra történő kiadása, valamint a felhasználás ellenőrzése. Gyógyszerforgalmazási tevékenysége nincs. Működési körébe tartozik a tételes nyilvántartásra kötelezett kábítószeres, alkohol, stb. készítmények vezetése, tárolása, ellenőrzése. A gyógyszertár helyiségeinek légkondicionálása szükséges.

Konferenciaterem (15.)

50-60 fő részére előadások, referálók, továbbképzések tartására alkalmas terem. Könnyűszerkezetes, mobil elválasztók segítségével 3, önálló bejárattal rendelkező, oktatási helyiséggé történő átalakítását biztosítani szükséges.

4. emelet

Pulmonológiai Osztály (A)

30 ágy

Tevékenységi köre: a pulmonológia osztályon teljes körű tüdőgyógyászati kivizsgálások zajlanak, és a tüdőgyógyászati kórképekben szenvedő betegek aktív ágyon történő gyógyítása, kezelése és ápolása történik.

Az A. osztály a Tömő utcai épület 4. szintjén kerül elhelyezésre a jelenleg is aktív betegellátásra használt - zömében 3 ágyas és komfort nélküli - kórtermekben. A szinten 2 (eredetileg 3 ágyas) kórteremben vizesblokk kerül kialakításra fertőző, valamint VIP betegek elkülönítése céljából.

Fali oxigén csatlakozó/ellátás kiépítése minden kórteremben, minden betegágyhoz szükséges.

Az osztályos orvosi munka elvégzésére 2 orvosi szoba szükséges. Kezelő, vizsgáló, kötöző, stb. nincs.

Az osztályos ápolók és egyéb szakdolgozók (5-7 fő/szint) számára nővérszoba és tartózkodó szoba, az osztályos eszközök (mellkasi szívók, betegemelők, stb.) tárolására raktár szükséges.

4. emelet, régi műtőblokk

Nem invazív légzésterápiás osztály

10 ágy

Tevékenységi köre: légzési elégtelenség miatt folyamatos monitorizálást, oxigénterápiát, légzési fizioterápiát, sz.e. nem invazív gépi lélegeztetést igénylő tüdőgyógyászati betegek speciális ellátása, kezelése, ápolása.

A nem invazív légzési intenzív osztály (összesen 10 ágy) a Tömő utcai épület 4. emeletének korábbi szemészeti műtőblokkjából kerül kialakításra, a jelenleg érvényes rendelkezések figyelembe vételével.

Az osztály maximálisan 10 beteg ellátását végzi, lehetőség szerint minimum 3 elkülönülő helyiségben, hogy fertőző betegek elkülöníthetők legyenek a részlegen belül.

Oxigén, vákuum, sűrített levegő terminál minden betegágyhoz szükséges.

Az osztály helyiségeinek légkondicionálása, valamint a vizesblokkokban a betegek oxigén ellátását biztosító fali csatlakozók elhelyezése szükséges.

Kiszolgáló helyiségek: orvosi szoba (vizesblokk nélkül), nővérpihenő, raktár, beteg vizesblokk.

3. emelet

Pulmonológiai Osztály (B)

30 ágy

Tevékenységi köre: a pulmonológia osztályon teljes körű tüdőgyógyászati kivizsgálások zajlanak, és a tüdőgyógyászati kórképekben szenvedő betegek aktív ágyon történő gyógyítása, kezelése és ápolása történik.

Az A. osztály a Tömő utcai épület 4. szintjén kerül elhelyezésre a jelenleg is aktív betegellátásra használt - zömében 3 ágyas és komfort nélküli - kórtermekben. A szinten 2 (eredetileg 3 ágyas) kórteremben vizesblokk kerül kialakításra fertőző, valamint VIP betegek elkülönítése céljából.

Fali oxigén csatlakozó/ellátás kiépítése minden kórteremben, minden betegágyhoz szükséges.

Az osztályos orvosi munka elvégzésére 2 orvosi szoba szükséges. Kezelő, vizsgáló, kötöző, stb. nincs.

Az osztályos ápolók és egyéb szakdolgozók (5-7 fő/szint) számára nővérszoba és tartózkodó szoba, az osztályos eszközök (mellkasi szívók, betegemelők, stb.) tárolására raktár szükséges.

2. emelet, régi műtőblokk

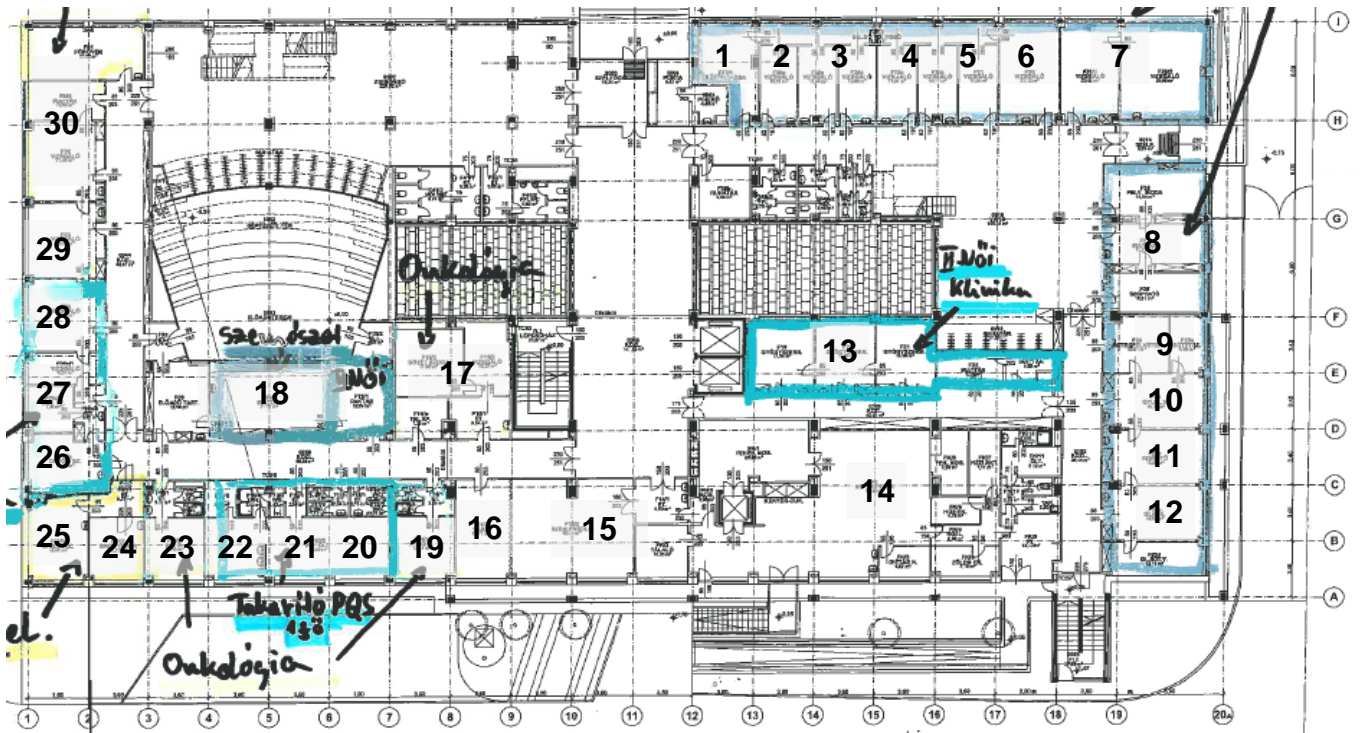
Bronchológia laboratórium

Tevékenységi köre: endoszkópos vizsgálatok, punkciók, mellkasi csövezés, aerosol kezelések, rövid időtartamú általános érzéstelenítésben végzett invazív légúti beavatkozások.

A laboratórium a Tömő utcai épület 2. emeletén korábban üzemelő szemészeti műtőblokk helyén kerül kialakításra a következő helyiségbeosztással: endoszkópos vizsgáló, előkészítő (érezéstelenítő) helyiség, leletező, műszermosó/műszerraktár, betegmegfigyelő (2 ágy) és személyzeti tartózkodó.

A bronchológiai vizsgálati előkészítőben fali oxigén csatlakozó/ellátás, a bronchológiai vizsgálóban oxigén, vákuum, sűrített levegő terminál kiépítése szükséges. A kezelőben helyi érezéstelenítésben történő mellkasi beavatkozásokhoz oxigén és vákuum terminál kiépítése szükséges. A bronchológiai vizsgálóban a sugárvédelmet biztosítani kell, átvilágítónak terminál kiépítése szükséges.

Földszint



Kardiológiai ultrahang (1.) és betegvizsgáló (2.)

Ekg, ergospirometriás vizsgáló (3.)

Légzésfunkciós vizsgálók (4-5.)

Tevékenységi köre: spirometriás, légzésmechanikai, terheléses és farmakospirometriás légzésvizsgálatok, bronchiális provokációs tesztek végzése diagnosztikus céllal, illetve a betegek funkcionális állapotának időszakos ellenőrzése követés céljából.

Allergológiai vizsgáló (6.)

Vérvétel + kislabor + hűtők + raktár (7.)

Betegfelvételi irodák (8.)

Tevékenységi köre: fekvő- és járóbetegek felvétele, ambuláns vizsgálatainak koordinációja, finanszírozási adatszolgáltatás, betegtájékoztatók adása, a kórlapok archiválása, halott ellátás adminisztratív ügyintézése, stb.

Betegvizsgáló ambulanciák (9-12.)

A szakambulanciák a Tömő utcai épület földszintjén a jelenleg itt üzemelő szemészeti ambulanciák és vizsgálók helyén, a földszinti betegváró mellett kerülnek kialakításra. A szakambulanciák felszereltsége és berendezése általános belgyógyászati orvosi vizsgálóknak megfelelő (vizsgálóágy, vitális paraméterek méréséhez szükséges eszközök, orvosi asztal, stb.). A vizsgálókhoz öltözők kialakítása nem szükséges (pl. függönnyel leválasztott vetkőző elégséges).

Radiológiai diagnosztika (14.)

Tevékenységi köre: mellkasi röntgenfelvétel, mellkasi átvilágítás, orrmelléküreg felvétel, rétegfelvétel, csontfelvétel készítése, nyelési, gyomor és egyéb kiegészítő röntgen vizsgálatok végzése.

A laboratórium helyiségbeosztása: felvételi digitális mellkas röntgen, digitális rétegfelvételező röntgen, kapcsoló szoba, leletező, raktár és 2-4 vetkőző fülke.

Sürgősségi Betegfelvételi Egység (13.)

Tevékenységi köre: a Klinikára felvételre érkező betegek fogadása, a sürgős vizsgálatok elvégzése, sürgős ellátás biztosítása, szükség esetén a beteg átmeneti fektetése, majd az osztályos fogadókészség visszaigazolását követően a beteg osztályra irányítása.

Az egység egy központi nővérállomásból, illetve 2 x 3 ágyas női és férfi fektető helyiségekből áll. Oxigénellátás és vákum biztosítása mind a 6 ágyhoz szükséges.

Onkológiai/kemoterápiás kezelő (15.)

10 fős kezelő (kezelőszékek)

A kezelő kialakítás során a betegre a rálátást, a légkondicionálást, valamint a betegek oxigén ellátását fali csatlakozók elhelyezésével biztosítani szükséges. A citosztatikumok elkészítése nem a helyszínen, hanem központilag történik.

Onkológia főorvosi szoba (16.)

Klinikai vizsgálatok iroda (17.)

Klinikai vizsgálatok raktár (dokumentáció, gyógyszer, minták, hűtők) (18.)

Beteghordó tartózkodó (19.)

Orvosi szobák/vizsgálók (20-29.)

Vizesblokkal vagy anélkül, a kialakítási lehetőségek függvényében.

Professzori titkárság (30.)

Tevékenységi köre: az igazgató, az igazgatóhelyettesek és orvosok levelezésének bonyolítása az Iratkezelési Szabályzatnak megfelelően, a titkárságra beérkező telefonhívások kezelése, az ügyviteli technika kezelése, faliújság naprakész rendezése, körlevelek, pályázatok gyűjtése, a medikusok és szakvizsgázókkal kapcsolatos adminisztrációk végzése, az igazgató vezetői és szakmai feladatainak adminisztratív, valamint koordinatív támogatása.

Alagsor

Kutatólaboratórium helyiségek

A kutatólabor tevékenységi köre: a tüdőgyógyászati betegségek mechanizmusával és terápiájával kapcsolatos humán, sejtbiológiai, molekulárbiológiai és kémiai vizsgálatok végzése.

Helyiségeiben a légkondicionálást, valamint vákuum és sűrített levegő terminált biztosítani kell.

Kiszolgáló helyiségek

Infúziós, egyszer használatos, fogyóeszköz, tisztaruha, szennyesruha, takarítószer raktárak, karbantartó műhely, stb.

Budapest, 2016. július 5.

Dr. Horváth Gábor igazgatóhely., egyetemi docens <i>tervezési koordinátor</i>	Dr. Losonczy György igazgató, egyetemi tanár
---	---