



SEMMELWEIS UNIVERSITÄT

Medizinische Fakultät
Institut für Anatomie, Histologie und Embryologie

Institutsleiter
Dr. med. Alán Alpár
Professor

15.05.2026

Mikroskopische Anatomie und Embryologie I. – DZ I. - Kolloquium
in den Histologie-Räumen (City Corner, Üllői út 25.) - 2025/2026.

Thema des Kolloquiums: Lehrstoff des Semesters. [Themenkatalog](#).

Prüfungsanmeldung: laut Neptun- und Studienregelung. Ohne Neptun-Anmeldung darf man keine Prüfung beginnen. Die Zahl der Plätze an den Prüfungstagen wird im Nachhinein nicht erhöht. Neue Prüfungstage werden im Nachhinein nicht ausgeschrieben. Bitte, beachten Sie die Abmeldefrist im Neptun-System. Um technische Probleme können wir uns nicht kümmern.

Das Nichterscheinen ohne med. Attest zählt - laut der Uni-Prüfungsregelung - als Prüfungsversuch. Bei einer Krankheit muss man ein med. Attest innerhalb 3 Arbeitstagen nach der Prüfung uns zeigen, der Institutsdirektor kann dies akzeptieren; falls das Attest akzeptiert wird, zählt die Abwesenheit nicht als Prüfungsversuch.

Am Prüfungstag

Treffpunkt: Student/innen müssen *10 Min vor dem Beginn der Prüfung im City Corner Gebäude (Üllői út 25.)* sein. Der *Dress-Code* ist Schwarz-Weiß / Blau-Grau (z.B. Anzug, Hemd, Anzugsschuhe, Bluse, Rock, Anzughose). Falls es Platz gibt, Mantel, Taschen, Mäppchen, Getränke bitte in den *geschlossenen* Schließfächern lassen.

Ihr *Ausweis* (z.B. Studentenausweis, Reisepass - Originaldokument) muss bei der Prüfung mitgeführt und vorgezeigt werden! **Ohne Ausweis wird der Versuch als Prüfungsabwesenheit gewertet.**

- Es ist wichtig, Ihre SeKa-ID (=Neptun-Kode) und Ihr **SeKa Passwort** zu kennen (falls es nötig ist, schreiben Sie es auf einen Zettel). Wenn Sie aufgrund eines Passwort-Problems während der Prüfung nicht in das System eintreten können und dieses Problem selbst verschuldet ist, wird Ihre Prüfung mit einer **Prüfungsabwesenheit** sofort beendet (zählt als Prüfungsversuch). Wir empfehlen, keine Sonderzeichen für Ihr Passwort zu verwenden (Tastatur-Unterschiede).
- Die Handys müssen Sie **ausschalten**. In der theoretischen (Computer-) Prüfung dürfen Sie keinen Kuli und kein Papier benutzen, keine Trinkflaschen mitnehmen. Wenn Sie an der Prüfung nicht erlaubte Objekte (Spickzettel, Handy, Smart-Watch oder andere ähnliche Dinge) benutzen wird ihre Prüfung sofort mit einer **Note 1 (ungenügend)** beendet und der Versuch des Betrügens dem Institutsleiter gemeldet.

Ablauf der Prüfung: Die Prüfung ist ein

theoretischer/schriftlicher Computer-Test: Zeit: für 40 Fragen - 40 Min.

Die *Bestehensgrenze* (für die Note 2) in DZ im Computer-Test: 50%, dh 20 Punkte (maximal 40 Punkte erreichbar); ab 50%:2, ab 65%:3, ab 75%:4, ab 85%: 5.

Unmittelbar nach dem Test bekommen die Student/innen eine kurze Zeit für die Einsicht. Die Prüfer geben keine weitere Erklärung zu den Testfragen. Die Student/innen dürfen keine Notizen über die Fragen machen.

Während des Tests und der Einsicht dürfen die Student/innen den Raum nicht verlassen.





SEMMELWEIS UNIVERSITÄT

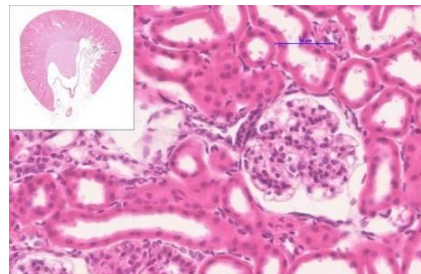
Medizinische Fakultät
Institut für Anatomie, Histologie und Embryologie

Institutsleiter

Dr. med. Alán Alpár
Professor

Studierende mit Computertest-Note 1 oder 2 (Testergebnis unter 65%) müssen eine mündliche Prüfung nach dem Computertest ablegen.

Hier bekommt man **1 histologisches Präparat** mit dazu gehörenden theoretischen Fragen aus dem Semesterstoff und **1 theoretische Frage** aus dem Material des Semesters (kurze Vorbereitungszeit, hier darf man Stift benutzen, schematische Zeichnungen malen usw.).



- **Nachprüfung:** am nächsten Prüfungstag ist auch möglich, falls es da noch Platz gibt; 2-3. Nachholprüfung: Prüfungsgebühr! 3. Nachprüfung (=4. Versuch): nur 1 Mal in einem Studienjahr – mit Erlaubnis - es muss man im Studentensekretariat erledigen. Bei einer Nachprüfung muss die ganze Prüfung wiederholt werden (der Demonstrationsbonus /Befreiung/ bleibt bis September 2026 erhalten).
- **Verbesserungsprüfung:** wenn jemand die Prüfung (mit einer Note 2 oder besser) bestanden hat, aber seine Note verbessern möchte, kann er/sie sich zur **Verbesserungsprüfung** nur beim Unterrichtsbeauftragten anmelden (per Email: altdorfer.karoly@semmelweis.hu) und einen Prüfungstermin finden. Vorsicht! An der Verbesserungsprüfung können Sie Ihre Note auch verschlechtern (oder durchfallen).
- **CV-Prüfung:** wenn ein/e Student/in die Prüfung in dieser Prüfungsperiode nicht ablegen kann, aber hat noch Prüfungsversuche übrig, kann er/sie die Prüfung in der nächsten (Winter-) Prüfungsperiode ablegen (als „CV-Prüfung“). *Beachten Sie die Vorbedingungen der Fächer* des nächsten Semesters auch.
- **Für die Fachaufnahme von Mikro II ohne eine erfolgreiche Mikro I Prüfung** (nur mit vorhandener Unterschrift im Fach Mikroskopische Anatomie und Embryologie I.): man muss einen offiziellen Antrag ausfüllen. Fragen Sie bitte beim Studentensekretariat nach.

Viel Erfolg wünschen wir Ihnen!

Dr. med. Károly Altdorfer
außerordentlicher Professor
Unterrichtsbeauftragter



SEMMELWEIS UNIVERSITÄT

Medizinische Fakultät
Institut für Anatomie, Histologie und Embryologie

Institutsleiter
Dr. med. Alán Alpár
Professor

Technische Informationen für den Computertest

-Man darf bei den Fragen zurückgehen.

-Bei den Multiple Choice Fragen gibt es immer **2,3,4 oder 5** richtigen Antworten.

-Bewertung bei *falschen* Antworten:

- bei Single Choice Frage: 0 Punkt (also es gibt keinen Minuspunkt);
- bei Multiple Choice Fragen: innerhalb der Frage Minusteilpunkt, z.B. eine Frage mit 3 richtigen Antworten (3 Mal 0,33 Punkt=1 Punkt, falls richtig beantwortet wird) – falls über die 3 richtigen Antworten eine 4., falsche Antwort auch gegeben wird: -0,33 Punkt, also insg. 0,67 Punkt für die Frage; netto Minuspunkt gibt es nicht, das bedeutet, dass das Ergebnis einer Frage immer zw. 0 und 1 Punkt ist. Also: eine falsche Antwort wird mit maximal Null Punkten bewertet.

The screenshot shows a test interface with a top navigation bar containing 'Meine Kurse', 'Deutsch (de)', and a user profile 'Károly Altdorfer'. Below this is a summary table:

Status	Beendet
Beendet am	Thursday, 25. November 2021, 16:27
Verbrauchte Zeit	22 Sekunden
Bewertung	0,67 von 12,00 (6%)
Feedback	ungenügend (1)

Below the table is a message: **Lernen Sie ein bisschen mehr!**

On the right side, there is a progress indicator with 12 numbered boxes (1-12). Box 1 is highlighted in orange, and boxes 2-12 are red. Below the progress indicator are buttons: 'Seiten einzeln anzeigen', 'Überprüfung beenden', and 'Neue Vorschau beginnen'.

The main content area shows two questions:

Frage 1
Teilweise richtig
Erreichte Punkte 0,67 von 1,00
Frage markieren
Frage bearbeiten

Welche Gebilde durchbohren die P. lumbalis des Zwerchfells?

- a. Vena cava inf. ✘
- b. Aorta descendens ✔
- c. Oesophagus ✔
- d. A. epigastrica sup.
- e. V. hemiazygos ✔

Frage 2
Falsch
Erreichte Punkte 0,00 von 1,00
Frage

Welche Struktur bildet die hintere Wand des Leistenkanals?

- a. M. transversus thoracis (untere Kante) ✘
- b. Ligamentum inguinale (Pouparti)