



## SEMMELWEIS UNIVERSITÄT

Medizinische Fakultät

Institut für Anatomie, Histologie und Embryologie

Institutsleiter

**Dr. med. Alán Alpár**  
**Professor**

05.12.2025

### Mikroskopische Anatomie und Embryologie – DZ II. - Rigorosum - 2025/2026.

im City Corner Gebäude



**Thema des Rigorosums:** Lehrstoff der beiden Semester (Fächer *Mikroskopische Anatomie und Embryologie 1 und 2.*). Themenkatalog findet man auf der Webseite.

**Prüfungsanmeldung:** laut Neptun- und Studienregelung. Die Zahl der Plätze an den Prüfungstagen wird im Nachhinein **nicht erhöht**. Neue Prüfungstage werden im Nachhinein nicht ausgeschrieben. Bitte, beachten Sie die Abmeldefrist im Neptun-System. Um technische Probleme können wir uns nicht kümmern.

**Das Nichterscheinen ohne med. Attest zählt - laut der Uni-Prüfungsregelung - als Prüfungsversuch.** Bei einer Krankheit muss man ein med. Attest innerhalb 3 Arbeitstagen nach der Prüfung uns zeigen, der Institutsdirektor kann dies akzeptieren; falls das Attest akzeptiert wird, zählt die Abwesenheit nicht als Prüfungsversuch.

#### Am Prüfungstag

Die Prüfung besteht aus einem theoretischen Teil (Computertest, Vortest) und einem mündlichen Teil.

**Die ganze Mikro2 Prüfung** findet

im City Corner Gebäude

(1091 Budapest, Üllői út 25.)

statt.



#### **Treffpunkt:**

Student/innen müssen 10 Min vor dem Beginn der Prüfung am Prüfungsort, vor den Histo-Räume (I. oder II. Stock, nach dem täglichen Prüfungsplan) sein.



## SEMMELWEIS UNIVERSITÄT

Medizinische Fakultät

Institut für Anatomie, Histologie und Embryologie

Institutsleiter

**Dr. med. Alán Alpár**  
**Professor**

Der *Dress-Code* ist Schwarz-Weiß / Blau-Grau (z.B. Anzug, Hemd, Anzugsschuhe, Bluse, Rock, Anzughose). Falls es Platz gibt, Mantel, Taschen, Mäppchen, Getränke bitte in den *geschlossenen* Schließfächern lassen.

Ihr *Ausweis* (z.B. Studentenausweis, Reisepass – *Originaldokument*) muss bei der Prüfung mitgeführt und vorgezeigt werden! **Ohne Ausweis wird der Versuch als Prüfungsabwesenheit gewertet.**

- Es ist wichtig, Ihre SeKa-ID (=Neptun-Kode) und Ihr **SeKa Passwort** zu kennen (falls es nötig ist, schreiben Sie es auf einen Zettel). Wenn Sie aufgrund eines Passwort-Problems während der Prüfung nicht in das System eintreten können und dieses Problem selbst verschuldet ist, wird Ihre Prüfung mit einer **Prüfungsabwesenheit** sofort beendet (zählt als Prüfungsversuch). *Wir empfehlen, keine Sonderzeichen für Ihr Passwort zu verwenden.*
- Die Handys müssen Sie **ausschalten**. In der theoretischen Prüfung („Vortest“) dürfen Sie keinen Kuli und kein Papier benutzen, keine Trinkflaschen mitnehmen.
- Wenn Sie an der Prüfung nicht erlaubte Objekte (Spickzettel, Handy, Smart-Watch oder andere ähnliche Dinge) benutzen wird ihre Prüfung sofort mit einer **Note 1 (ungenügend)** beendet und der Versuch des Betrügens dem Institutsleiter gemeldet.

### **Ablauf der Prüfung:**

#### **a) Computer-Test:** Zeit: für 40 Fragen - 40 Min.

Die *Bestehensgrenze* (für die Note 2) in DZ II. im Computer-Test: 50%, dh 20 Punkte (maximal 40 Punkte erreichbar); ab 50%:2, ab 65%:3, ab 75%:4, ab 85%: 5.

*Abgesehen von der Punktzahl darf man zum mündlichen Prüfungsteil weitergehen.*

Unmittelbar nach dem Test bekommen Sie eine kurze Zeit für die Einsicht in den Test. Die Prüfer geben keine weitere Erklärung zu den Testfragen. Die Student/innen dürfen keine Notizen über die Fragen machen.

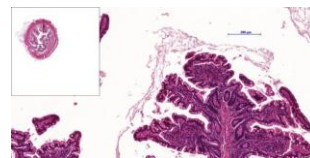
**Während des Tests und der Einsicht dürfen die Student/innen den Raum nicht verlassen.**



#### **b) Praktischer / mündlicher Teil:** hier bekommt man:

-1 **histologisches Präparat** mit theoretischen und praktischen Fragen. Kurze Vorbereitungszeit (Kuli / Stift kann man hier benutzen, Papier wird zur Verfügung gestellt.)

-**theoretische Frage:** Student/innen bekommen eine Frage aus den Neuroanatomie-Fragen (des [Themenkatalogs](#), Seite 3, „*Neuroanatomie*“), die sie nach kurzer Vorbereitung mündlich beantworten müssen. Einfache, schematische Zeichnungen muss man zudem malen können (z.B. Kaureflex, Querschnitt des Mittelhirns, Zellen, Querschnitt des Dünndarms mit der Schichtengliederung, Struktur und Kreislauf der Leber/Niere/Milz/des Lymphknotens; Reflexe, Bahnen, Corti'sches Organ usw.).





## SEMMELWEIS UNIVERSITÄT

Medizinische Fakultät

Institut für Anatomie, Histologie und Embryologie

Institutsleiter

**Dr. med. Alán Alpár**  
**Professor**

### Berechnung der Rigorosumsnote:

die Endnote wird vom Prüfer/von der Prüferin bestimmt.

- Falls Sie eine Teilnote 1 (ungenügend) beim mündlichen Prüfungsteil erhalten, endet die Prüfung sofort (mit einer Note 1, ungenügend). 1. Nachprüfung: kostenlos; am nächsten Prüfungstag ist auch möglich, falls es da noch Platz gibt. 2-3. Nachholprüfung: Prüfungsgebühr! 3. Nachprüfung (=4. Versuch): nur 1 Mal in einem Studienjahr – mit Erlaubnis – man muss sich im Studentensekretariat melden – ohne Erlaubnis kann man sich nicht im Neptun anmelden.
- Wenn jmd beim mündlichen Teil der Prüfung eine Teilnote  $\frac{1}{2}$  (Note zwischen 1 und 2) bekommt, wird seine /ihre Endnote nicht besser als 2 sein.
- Wenn jemand *den Computer-Test mit einer Note 4 oder 5* bestanden hat, aber später bei dem praktischen Teil durchfällt, muss er/sie bei der Nachprüfung den Test nicht wiederholen (das gilt bis Ende dieser Prüfungsphase; für CV-Prüfung gilt es nicht, also er/sie kann die Testnote NICHT in die nächste /Sommer-/Prüfungsperiode übertragen). In diesem Fall wird die Testnote des vorangegangenen Versuchs beibehalten. Diese/r Student/in soll bei der Nachholprüfung erst 40 Min nach dem Prüfungsbeginn am Prüfungsort erscheinen.
- Wenn jemand die Prüfung (mit einer Note 2 oder besser) bestanden hat, aber seine Note verbessern möchte, kann er/sie sich für eine **Verbesserungsprüfung** beim [Unterrichtsbeauftragten](#) melden (per Email) um einen Prüfungstermin zu finden. Vorsicht! An der Verbesserungsprüfung können Sie Ihre Note auch verschlechtern (oder durchfallen).
- Wenn ein/e Student/in die Prüfung in dieser Prüfungsperiode nicht ablegen kann, aber hat noch Prüfungsversuche übrig, kann er/sie die Prüfung in der nächsten (Sommer-) Prüfungsperiode ablegen („CV-Prüfung“). (Beachten Sie die *Vorbedingungen* der Fächer des nächsten Semesters auch.)

Viel Erfolg wünschen wir Ihnen!

*Dr. med. Károly Altdorfer*

außerordentlicher Professor, Unterrichtsbeauftragter

[altdorfer.karoly@semmelweis.hu](mailto:altdorfer.karoly@semmelweis.hu)



## SEMMELWEIS UNIVERSITÄT

Medizinische Fakultät

Institut für Anatomie, Histologie und Embryologie

Institutsleiter

**Dr. med. Alán Alpár**  
**Professor**

### Technische Informationen für den Computertest

-Man darf bei den Fragen zurückgehen.

-Bei den Multiple Choice Fragen gibt es immer **2,3,4 oder 5** richtigen Antworten.

-Bewertung bei *falschen* Antworten:

- bei Single Choice Frage: 0 Punkt (also es gibt keinen Minuspunkt);
- bei Multiple Choice Fragen: innerhalb der Frage Minusteilpunkt, z.B. eine Frage mit 3 richtigen Antworten (3 Mal 0,33 Punkt=1 Punkt, falls richtig beantwortet wird) – falls über die 3 richtigen Antworten eine 4., falsche Antwort auch gegeben wird: -0,33 Punkt, also insg. 0,67 Punkt für die Frage; netto Minuspunkt gibt es nicht, das bedeutet, dass das Ergebnis einer Frage immer zw. 0 und 1 Punkt ist. Also: eine falsche Antwort wird mit maximal Null Punkten bewertet.
- Beispiel aus einem Makro Test:

Wir laden einen „**Probetest**“ für die Prüfung ins Moodle-System hoch, den darf man mehrmals lösen um den Prüfungstest zu simulieren.

Üben Sie, seien Sie fleißig!

*Dr. med. Károly Altdorfer*

außerordentlicher Professor, Unterrichtsbeauftragter