



## SEMMELWEIS UNIVERSITÄT

Medizinische Fakultät

Institut für Anatomie, Histologie und Embryologie

Institutsleiter

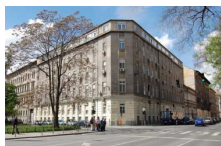
**Dr. med. Alán Alpár**

**Professor**

22.11.2024

### **Mikroskopische Anatomie und Embryologie – DM II. - Rigorosum - 2024/2025.**

im **City Corner Gebäude**



**Thema des Rigorosums:** Lehrstoff der beiden Semester (Fächer *Mikroskopische Anatomie und Embryologie 1* und *2*).

[Themenkatalog](#): finden Sie auf der Webseite.

**Prüfungsanmeldung:** nur mit vorhandener Semesterunterschrift. Anmeldung: laut Neptun- und Studienregelung. Die Zahl der Plätze an den Prüfungstagen wird im nachhinein nicht erhöht. Neue Prüfungstage werden im nachhinein nicht ausgeschrieben. Bitte, beachten Sie die Abmeldefrist im Neptun-System. Um technische Probleme können wir uns nicht kümmern.

Das **Nichterscheinen ohne med. Attest zählt** - laut der Uni-Prüfungsregelung - **als Prüfungsversuch**. Bei einer Krankheit muss man ein med. Attest innerhalb 3 Arbeitstagen nach der Prüfung uns zeigen, der Institutsdirektor kann dies akzeptieren; falls das Attest akzeptiert wird, zählt die Abwesenheit nicht als Prüfungsversuch.

#### **Am Prüfungstag**

Die Prüfung besteht aus einem theoretischen Teil (Computertest, Vortest) und einem mündlichen Teil.

**Die ganze Mikro2 Prüfung findet**

im **City Corner Gebäude**

(1091 Budapest, Üllői út 25.,

in der Nähe von Corvin negyed U-Bahn Station) statt.

**Treffpunkt:**

Student/innen müssen 10 Min vor dem Beginn der Prüfung am Prüfungsort sein.



Der **Dress-Code** ist Schwarz-Weiß / Blau-Grau (z.B. Anzug, Hemd, Anzugsschuhe, Bluse, Rock, Anzughose). Falls es Platz gibt, Mantel, Taschen, Mäppchen, Getränke bitte in den *geschlossenen* Schließfächern lassen.

Ihr **Ausweis** (z.B. Studentenausweis, Reisepass) muss bei der Prüfung mitgeführt und vorgezeigt werden! **Ohne Ausweis wird der Versuch als Prüfungsabwesenheit gewertet.**

- Es ist wichtig, Ihre **SeKa-ID** (=Neptun-Kode) und Ihr **SeKa Passwort** zu kennen (falls es nötig ist, schreiben Sie es auf einen Zettel). Wenn Sie aufgrund eines Passwort-Problems während der Prüfung nicht in das System eintreten können und dieses Problem selbst verschuldet ist, wird Ihre Prüfung mit einer **Prüfungsabwesenheit** sofort beendet (zählt als Prüfungsversuch). *Wir empfehlen, keine Sonderzeichen für Ihr Passwort zu verwenden.*
- Die Handys müssen Sie **ausschalten**. In der theoretischen (Computer-) Prüfung dürfen Sie keinen Kuli und kein Papier benutzen, keine Trinkflaschen mitnehmen. Wenn Sie an der Prüfung nicht erlaubte Objekte (Spickzettel, Handy, Smart-Watch oder andere ähnliche Dinge) benutzen wird ihre Prüfung sofort mit einer **Note 1 (ungenügend)** beendet und der Versuch des Betrügens dem Institutsleiter gemeldet.



## SEMMELWEIS UNIVERSITÄT

Medizinische Fakultät

Institut für Anatomie, Histologie und Embryologie

Institutsleiter

**Dr. med. Alán Alpár**

**Professor**

### Ablauf der Prüfung:

**a) Computer-Test:** Zeit: für 50 Fragen - 50 Min.

Histologie 45-50%, Sinnesorgane, endokrine Organe: 30%, mikroskopische Anatomie des Nervensystems: 20-25%.

Die *Bestehensgrenze* (für die Note 2) in DM II. im Computer-Test: 60%, 30 Punkte (unter 60%: ungenügend; ab 60%: 2, ab 70%: 3, ab 80%:4, ab 90%:5). *Zw. 50% und 59.9% (25 P und 29,99 P) darf man zum mündlichen Prüfungsteil weitergehen.*

**Unter 50% darf man am praktischen Rigorosum nicht teilnehmen.**

Unmittelbar nach dem Test bekommen die Student\_innen eine kurze Zeit für die Einsicht in den Test. Die Prüfer geben keine weitere Erklärung zu den Testfragen. Die Studenten dürfen keine Notizen über die Fragen machen.

**Während des Tests und der Einsicht dürfen die Student\_innen den Raum nicht verlassen.**



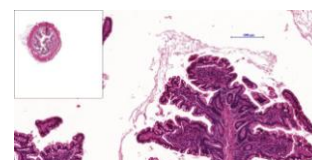
**b) Praktischer, mündlicher Teil:** bei diesem bekommt man

-2 histologischen Präparate (2 Teilnoten) und

-1 Frage aus Neuroanatomie ([Fragenkatalog](#)).

Hier werden theoretische und praktische Fragen gestellt. Kurze Vorbereitungszeit (Kuli / Stift kann man hier benutzen, Papier wird zur Verfügung gestellt). Einfache, schematische Zeichnungen muss man zudem malen können.

Falls Sie eine Teilnote 1 (ungenügend) erhalten, beendet sich die Prüfung sofort (mit einer Note 1, ungenügend).



### **Berechnung der Rigorosumsnote:**

Basierend auf einem Durchschnitt von 4 Noten, gleich gewichtet; bei 4,5 wird die Note aufgerundet (5).

- Falls Sie eine Teilnote 1 (ungenügend) erhalten, endet die Prüfung sofort (mit einer Note 1, ungenügend). 1. Nachprüfung: kostenlos; am nächsten Prüfungstag ist auch möglich, falls es da noch Platz gibt. 2-3. Nachholprüfung: Prüfungsgebühr! 3. Nachprüfung (=4. Versuch): nur 1 Mal in einem Studienjahr – mit Erlaubnis – man muss sich im Studentensekretariat melden – ohne Erlaubnis kann man sich nicht im Neptun anmelden.
- Wenn jmd bei einem Teil der Prüfung eine Teilnote  $\frac{1}{2}$  (Note zwischen 1 und 2) bekommt, wird seine /ihre Endnote nicht besser als 2 sein.
- Wenn jemand *den Computer-Test mit einer Note 4 oder 5* bestanden hat, aber später bei dem praktischen Teil durchfällt, muss er/sie bei der Nachprüfung den Test nicht wiederholen (das gilt bis Ende dieser Prüfungsphase; für CV-Prüfung gilt es nicht, also er/sie kann die Testnote NICHT in die nächste /Sommer-/Prüfungsperiode übertragen). In diesem Fall wird die Testnote des vorangegangenen Versuchs beibehalten. Diese/r Student\_in soll bei der Nachholprüfung erst 50 Min nach dem Prüfungsbeginn am Prüfungsort erscheinen.
- Bei einer 2. oder 3. Nachholprüfung dürfen die Studierenden die *mündliche Ablegung* des theoretischen Prüfungsteils (vor einem *Prüfungskomitee* mit 2 Prüfern) beantragen (mit einem schriftlichen Email / Antrag beim [Unterrichtsbeauftragten](#), mindestens 48 Stunden vor dem Prüfungsbeginn).
- Wenn jemand die Prüfung (mit einer Note 2 oder besser) bestanden hat, aber seine Note verbessern möchte, kann er/sie die **Verbesserungsprüfung** beim [Unterrichtsbeauftragten](#) anmelden (per Email) um einen Prüfungstermin zu finden. Vorsicht! An der Verbesserungsprüfung können Sie Ihre Note auch verschlechtern (oder durchfallen).
- Wenn ein/e Student\_in die Prüfung in dieser Prüfungsperiode nicht ablegen kann, aber noch Prüfungsversuche übrig hat, kann er/sie die Prüfung in der nächsten (Sommer-) Prüfungsperiode ablegen („CV-Prüfung“). (Beachten Sie die Vorbedingungen der Fächer des nächsten Semesters auch.)

Viel Erfolg wünschen wir Ihnen!

*Dr. med. Károly Altdorfer*

außerordentlicher Professor, Unterrichtsbeauftragter

[altdorfer.karoly@semmelweis.hu](mailto:altdorfer.karoly@semmelweis.hu)



## SEMMELWEIS UNIVERSITÄT

Medizinische Fakultät

Institut für Anatomie, Histologie und Embryologie

Institutsleiter

**Dr. med. Alán Alpár**

**Professor**

### Technische Informationen für den Computertest

-Man darf bei den Fragen zurückgehen.

-Bei den Multiple Choice Fragen gibt es immer **2,3,4 oder 5** richtigen Antworten.

-Bewertung bei *falschen* Antworten:

- bei Single Choice Frage: 0 Punkt (also es gibt keinen Minuspunkt);
- bei Multiple Choice Fragen: innerhalb der Frage Minusteilpunkt, z.B. eine Frage mit 3 richtigen Antworten (3 Mal 0,33 Punkt=1 Punkt, falls richtig beantwortet wird) – falls über die 3 richtigen Antworten eine 4., falsche Antwort auch gegeben wird: -0,33 Punkt, also insg. 0,67 Punkt für die Frage; netto Minuspunkt gibt es nicht, das bedeutet, dass das Ergebnis einer Frage immer zw. 0 und 1 Punkt ist. Also: eine falsche Antwort wird mit maximal Null Punkten bewertet.

Wir laden einen „**Probetest für die Prüfung**“ ins Moodle-System hoch, man darf den mehrmals lösen um den Prüfungstest zu simulieren.

Üben Sie, seien Sie fleißig!

*Dr. med. Károly Altdorfer*  
außerordentlicher Professor, Unterrichtsbeauftragter