



SEMMELWEIS UNIVERSITÄT

Medizinische Fakultät

Institut für Anatomie, Histologie und Embryologie

Institutsleiter

Dr. med. Alán Alpár

Professor

24.04.2024

Mikroskopische Anatomie und Embryologie I. – DM I. - Kolloquium

in den Histologie-Räumen - 2023/2024.

Thema des Kolloquiums: Lehrstoff des Semesters. Themenkatalog.

Prüfungsanmeldung: laut Neptun- und Studienregelung. Ohne Neptun-Anmeldung darf man keine Prüfung beginnen. Die Zahl der Plätze an den Prüfungstagen wird im Nachhinein nicht erhöht. Neue Prüfungstage werden im Nachhinein nicht ausgeschrieben. Bitte, beachten Sie die Abmeldefrist im Neptun-System. Um technische Probleme können wir uns nicht kümmern.

Das Nichterscheinen ohne med. Attest zählt - laut der Uni-Prüfungsregelung - **als Prüfungsversuch**. Bei einer Krankheit muss man ein med. Attest innerhalb 3 Arbeitstagen nach der Prüfung uns zeigen, der Institutsdirektor kann dies akzeptieren; falls das Attest akzeptiert wird, zählt die Abwesenheit nicht als Prüfungsversuch.

Am Prüfungstag

Treffpunkt: Student/innen müssen *10 Min vor dem Beginn der Prüfung* vor den Histologie-Räumen (1. Stock) sein. Der *Dress-Code* ist Schwarz-Weiß / Blau-Grau (z.B. Anzug, Hemd, Anzugsschuhe, Bluse, Rock, Anzughose). Falls es Platz gibt, Mantel, Taschen, Mäppchen, Getränke bitte in den *geschlossenen* Schließfächern lassen.

Ihr *Ausweis* (z.B. Studentenausweis, Reisepass - Originaldokument) muss bei der Prüfung mitgeführt und vorgezeigt werden! **Ohne Ausweis wird der Versuch als Prüfungsabwesenheit gewertet.**

- Es ist wichtig, Ihre SeKa-ID (=Neptun-Kode) und Ihr **SeKa Passwort** zu kennen (falls es nötig ist, schreiben Sie es auf einen Zettel). Wenn Sie aufgrund eines Passwort-Problems während der Prüfung nicht in das System eintreten können und dieses Problem selbst verschuldet ist, wird Ihre Prüfung mit einer **Prüfungsabwesenheit** sofort beendet (zählt als Prüfungsversuch). Wir empfehlen, keine Sonderzeichen für Ihr Passwort zu verwenden (Tastatur-Unterschiede).
- Die Handys müssen Sie **ausschalten**. In der theoretischen (Computer-) Prüfung dürfen Sie keinen Kuli und kein Papier benutzen, keine Trinkflaschen mitnehmen. Wenn Sie an der Prüfung nicht erlaubte Objekte (Spickzettel, Handy, Smart-Watch oder andere ähnliche Dinge) benutzen wird ihre Prüfung sofort mit einer **Note 1 (ungenügend)** beendet und der Versuch des Betrügens dem Institutsleiter gemeldet.

Ablauf der Prüfung: Die Prüfung beginnt mit einem

a) theoretischen/schriftlichen Teil, Computer-Test: Zeit: für 40 Fragen - 40 Min.

Ohne bestandene theoretische Prüfung darf man an der praktischen Prüfung nicht teilnehmen.

Die *Bestehensgrenze* (für die Note 2) in DM I.: 60% =24 Punkte (unter 60%: ungenügend; ab 60%: 2, ab 70%: 3, ab 80%:4, ab 90%:5). *Zw. 50% und 59.9% (20 P und 23,99 P) darf man zum mündlichen Prüfungsteil weitergehen.*

Unter 50% darf man am praktischen Kolloquium nicht teilnehmen.

- Unmittelbar nach dem Test bekommen die Student/innen eine kurze Zeit für die Einsicht. Die Prüfer geben keine weitere Erklärung zu den Testfragen. Die Student/innen dürfen keine Notizen über die Fragen machen.
- **Während des Tests und der Einsicht dürfen die Student/innen den Raum nicht verlassen.**





SEMMELWEIS UNIVERSITÄT

Medizinische Fakultät

Institut für Anatomie, Histologie und Embryologie

Institutsleiter

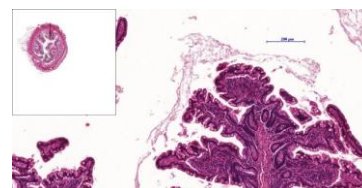
Dr. med. Alán Alpár

Professor

Demonstrationsbonus: Student/innen mit einem **Durchschnitt der Demonstrationsnoten 4,0** oder besser, können einen Bonus erhalten: ihre Demonstrationsnote kann als **schriftliche Prüfungsteilnote** im Kolloquium anerkannt werden: **4** bei Demonstrationsnoten 3-5 oder 4-4; **5** bei Demonstrationsnoten 4-5 oder 5-5. Dadurch besteht das Kolloquium nur aus einem mündlichen (praktischen) Teil. Sollte das Kolloquium nicht bestanden (Note 1) werden, bleibt der Bonus für alle Wiederholungsprüfungen im *aktuellen* Semester bestehen (bis September 2024). Diese Student/innen müssen erst 40 Min nach dem Prüfungsbeginn –oder später, laut Neptun-Nachricht- vor den Histo-Räumen erscheinen.

Student/innen mit Prüfungsbonus dürfen den Computertest auch schreiben, aber bei diesem Fall verlieren sie die Bonusnote. Diese Student/innen müssen sich mind. 48 Stunden vor der Prüfung beim Unterrichtsbeauftragten melden (per Email: altdorfer.karoly@semmelweis.hu).

b) Wenn der Computer Test erfolgreich bestanden wurde, setzt sich die Prüfung mit einem **praktischen, mündlichen Teil** (1 histologisches Präparat mit dazu gehörenden theoretischen Fragen, nach kurzer Vorbereitung) fort. Die beiden Abschnitte müssen erfolgreich bestanden werden.



Berechnung der Prüfungsnote: Basierend auf einem Durchschnitt von 2 Noten, wird vom Prüfer bestimmt.

- Falls Sie eine Teilnote 1 (ungenügend) im praktischen Teil erhalten, endet die Prüfung sofort (mit einer Note 1, ungenügend). Nachprüfung: am nächsten Prüfungstag ist auch möglich, falls es da noch Platz gibt; 2-3. Nachholprüfung: Prüfungsgebühr! 3. Nachprüfung (=4. Versuch): nur 1 Mal in einem Studienjahr – mit Erlaubnis - es muss man im Studentensekretariat erledigen.
- Wenn ein/e Student/in bei einem Teil der Prüfung eine Teilnote $\frac{1}{2}$ (Note zwischen 1 und 2) bekommt, wird seine /ihre Endnote nicht besser als 2 sein.
- Bei einer Nachprüfung muss die ganze Prüfung wiederholt werden (der Demonstrationsbonus /Befreiung/ bleibt erhalten bis September 2024).
- **Verbesserungsprüfung:** wenn jemand die Prüfung (mit einer Note 2 oder besser) bestanden hat, aber seine Note verbessern möchte, kann er/sie sich zur **Verbesserungsprüfung** nur beim Unterrichtsbeauftragten anmelden (per Email: altdorfer.karoly@semmelweis.hu und einen Prüfungstermin finden. Vorsicht! An der Verbesserungsprüfung können Sie Ihre Note auch verschlechtern (oder durchfallen).
- **Testnote/oder Test-Befreiung 4 oder 5:** Wenn jemand *den Computer-Test mit einer Note 4 oder 5* bestanden hat (oder eine *Bonusnote* hat), aber später bei dem praktischen Teil durchfällt, muss er/sie bei der Nachprüfung den Test nicht wiederholen (das gilt bis Ende dieser Prüfungsphase; für CV-Prüfung gilt es nicht). In diesem Fall wird die Testnote des vorangegangenen Versuchs beibehalten. Diese/r Student/In soll bei der Nachholprüfung erst 40 Min nach dem Prüfungsbeginn -oder später, laut Neptun-Nachricht- vor den Histo-Räumen erscheinen.
- **Bei einer 2. oder 3. Nachholprüfung** dürfen die Studierenden die *mündliche Ablegung* des theoretischen Prüfungsteils (vor einem *Prüfungskomitee* mit 2 Prüfern) beantragen (mit einem schriftlichen Antrag beim Unterrichtsbeauftragten, mindestens 48 Stunden vor dem Prüfungsbeginn, per Email: altdorfer.karoly@semmelweis.hu).
- **CV-Prüfung:** wenn ein/e Student/in die Prüfung in dieser Prüfungsperiode nicht ablegen kann, aber hat noch Prüfungsversuche übrig, kann er/sie die Prüfung in der nächsten (Winter-) Prüfungsperiode ablegen („CV-Prüfung“). (*Beachten Sie die Vorbedingungen* der Fächer des nächsten Semesters auch.)

Die Fachaufnahme von Mikro II ohne erfolgreiche Mikro I Prüfung ist nicht mehr erlaubt.

Viel Erfolg wünschen wir Ihnen!

Dr. med. Károly Altdorfer
außerordentlicher Professor, Unterrichtsbeauftragter



SEMMELWEIS UNIVERSITÄT

Medizinische Fakultät

Institut für Anatomie, Histologie und Embryologie

Institutsleiter

Dr. med. Alán Alpár

Professor

Technische Informationen für den Computertest

-Man darf bei den Fragen zurückgehen.

-Bei den Multiple Choice Fragen gibt es immer **2,3,4 oder 5** richtigen Antworten.

-Bewertung bei *falschen* Antworten:

- bei Single Choice Frage: 0 Punkt (also es gibt keinen Minuspunkt);
- bei Multiple Choice Fragen: innerhalb der Frage Minusteilpunkt, z.B. eine Frage mit 3 richtigen Antworten (3 Mal 0,33 Punkt=1 Punkt, falls richtig beantwortet wird) – falls über die 3 richtigen Antworten eine 4., falsche Antwort auch gegeben wird: -0,33 Punkt, also insg. 0,67 Punkt für die Frage; netto Minuspunkt gibt es nicht, das bedeutet, dass das Ergebnis einer Frage immer zw. 0 und 1 Punkt ist. Also: eine falsche Antwort wird mit maximal Null Punkten bewertet.

Meine Kurse ▾ Deutsch (de) ▾ 🔍 🔔 💬 Károly Altdorfer

Status	Beendet
Beendet am	Thursday, 25. November 2021, 16:27
Verbrauchte Zeit	22 Sekunden
Bewertung	0,67 von 12,00 (6%)
Feedback	ungenügend (1)

Lernen Sie ein bisschen mehr!

Frage **1**
Teilweise richtig
Erreichte Punkte
0,67 von 1,00
🚩 Frage markieren
⚙️ Frage bearbeiten

Welche Gebilde durchbohren die P. lumbalis des Zwerchfells?

- a. Vena cava inf. ❌
- b. Aorta descendens ✔️
- c. Oesophagus ✔️
- d. A. epigastrica sup.
- e. V. hemiazygos ✔️

Frage **2**
Falsch
Erreichte Punkte
0,00 von 1,00
🚩 Frage

Welche Struktur bildet die hintere Wand des Leistenkanals?

- a. M. transversus thoracis (untere Kante) ❌
- b. Ligamentum inguinale (Poupartii)

Seiten einzeln anzeigen
Überprüfung beenden
Neue Vorschau beginnen