



SEMMELWEIS UNIVERSITÄT

Medizinische Fakultät

Institut für Anatomie, Histologie und Embryologie

Institutsleiter

Dr. med. Alán Alpár

Professor

28.11.2022

Mikroskopische Anatomie und Embryologie – DM II. - Rigorosum - 2022/2023.

Präsenzprüfung in den Histologie-Räumen



Thema des Rigorosums: Lehrstoff der beiden Semester (Fächer *Mikroskopische Anatomie und Embryologie 1 und 2.*)

[Themenkatalog](#): finden Sie auf der Webseite.

Prüfungsanmeldung: nur mit vorhandener Semesterunterschrift. Anmeldung: laut Neptun- und Studienregelung. Die Zahl der Plätze an den Prüfungstagen wird im nachhinein nicht erhöht. Neue Prüfungstage werden im nachhinein nicht ausgeschrieben. Bitte, beachten Sie die Abmeldefrist im Neptun-System. Um technische Probleme können wir uns nicht kümmern.

Das Nichterscheinen ohne med. Attest zählt - laut der Uni-Prüfungsregelung - als Prüfungsversuch. Bei einer Krankheit muss man ein med. Attest innerhalb 3 Arbeitstagen nach der Prüfung uns zeigen, der Institutsdirektor kann dies akzeptieren; falls das Attest akzeptiert wird, zählt die Abwesenheit nicht als Prüfungsversuch.

Am Prüfungstag

Treffpunkt: Studenten müssen *10 Min vor dem Beginn der Prüfung* vor den Histologie-Räumen (1. Stock) sein. Der *Dress-Code* ist Schwarz-Weiß (Mantel, Taschen, Mäppchen, Getränke bitte in den *geschlossenen* Schließfächern lassen!).

- Ihr *Ausweis* (z.B. Studentenausweis) muss bei der Prüfung mitgeführt und vorgezeigt werden! **Ohne Ausweis wird der Versuch als Prüfungsabwesenheit gewertet.**
- Es ist wichtig, Ihre *SeKa-ID* (=Neptun-Kode) und Ihr **SeKa Passwort** zu kennen (falls es nötig ist, schreiben Sie es auf einen Zettel). Wenn Sie aufgrund eines Passwort-Problems während der Prüfung nicht in das System eintreten können und dieses Problem selbst verschuldet ist, wird Ihre Prüfung mit einer **Prüfungsabwesenheit** sofort beendet (zählt als Prüfungsversuch). Wir empfehlen, *keine Sonderzeichen für Ihr Passwort zu verwenden.*
- Die Handys müssen Sie **ausschalten**. In der theoretischen (Computer-) Prüfung dürfen Sie keinen Kuli und kein Papier benutzen, keine Trinkflaschen mitnehmen. Wenn Sie an der Prüfung nicht erlaubte Objekte (Spickzettel, Handy, Smart-Watch oder andere ähnliche Dinge) benutzen wird ihre Prüfung sofort mit einer **Note 1 (ungenügend)** beendet und der Versuch des Betrügens dem Institutsleiter gemeldet.

Ablauf der Prüfung:

a) Computer-Test: Zeit: für 40 Fragen - 40 Min.

Histologie 45%, Sinnesorgane, endokrine Organe: 30%, mikroskopische Anatomie des Nervensystems: 25%.

Die *Bestehensgrenze* (für die Note 2) in DM II. im Computer-Test: 60%, 24 Punkte (unter 60%: ungenügend; ab 60%: 2, ab 70%: 3, ab 80%:4, ab 90%:5). Zw. 50% und 59.9% (20 P und 23,99 P) darf man zum mündlichen Prüfungsteil weitergehen.

Unter 50% darf man am praktischen Rigorosum nicht teilnehmen.

Unmittelbar nach dem Test bekommen die Student_innen eine kurze Zeit für die Einsicht in den Test. Die Prüfer geben keine weitere Erklärung zu den Testfragen. Die Studenten dürfen keine Notizen über die Fragen machen.

Während des Tests und der Einsicht dürfen die Studenten den Raum nicht verlassen.





SEMMELWEIS UNIVERSITÄT

Medizinische Fakultät

Institut für Anatomie, Histologie und Embryologie

Institutsleiter

Dr. med. Alán Alpár

Professor

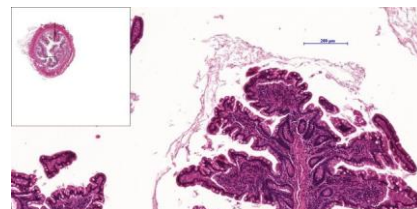
b) Praktischer, mündlicher Teil: bei diesem bekommt man

-2 histologischen Präparate (2 Teilnoten) und

-1 Frage aus Neuroanatomie ([Fragenkatalog](#)) – mit *Bonusnote* fällt diese Frage aus, mit der entsprechenden Bonusnote (4 oder 5).

Hier werden theoretische und praktische Fragen gestellt. Kurze Vorbereitungszeit (Kuli / Stift kann man hier benutzen, Papier wird zur Verfügung gestellt). Einfache, schematische Zeichnungen muss man zudem malen können.

Falls Sie eine Teilnote 1 (ungenügend) erhalten, beendet sich die Prüfung sofort (mit einer Note 1, ungenügend).



Berechnung der Rigorosumsnote:

Basierend auf einem Durchschnitt von 4 Noten, gleich gewichtet; falls 4,5, wird die Note aufgerundet (5).

Sollte das Rigorosum nicht bestanden (Note 1) werden, bleibt der Bonus für alle Wiederholungsprüfungen im aktuellen Semester bestehen (bis 10 Febr 2023 aber nicht für eine CV-Prüfung).

- Falls Sie eine Teilnote 1 (ungenügend) erhalten, endet die Prüfung sofort (mit einer Note 1, ungenügend). 1. Nachprüfung: kostenlos; am nächsten Prüfungstag ist auch möglich, falls es da noch Platz gibt. 2-3. Nachholprüfung: Prüfungsgebühr! 3. Nachprüfung (=4. Versuch): nur 1 Mal in einem Studienjahr – mit Erlaubnis – man muss sich im Studentensekretariat melden – ohne Erlaubnis kann man sich nicht im Neptun anmelden.
- Wenn jmd bei einem Teil der Prüfung eine Teilnote $\frac{1}{2}$ (Note zwischen 1 und 2) bekommt, wird seine /ihre Endnote nicht besser als 2 sein.
- Wenn jemand *den Computer-Test mit einer Note 4 oder 5* bestanden hat, aber später bei dem praktischen Teil durchfällt, muss er/sie bei der Nachprüfung den Test nicht wiederholen (das gilt bis Ende dieser Prüfungsphase: bis 10 Febr 2023; für CV-Prüfung gilt es nicht, also er/sie kann die Testnote NICHT in die nächste /Sommer-/Prüfungsperiode übertragen). In diesem Fall wird die Testnote des vorangegangenen Versuchs beibehalten. Diese/r Student_in soll bei der Nachholprüfung erst 45 Min nach dem Prüfungsbeginn am Prüfungsort (vor dem EG Sezierraum) erscheinen.
- Bei einer 2. oder 3. Nachholprüfung dürfen die Studierenden die *mündliche Ablegung* des theoretischen Prüfungsteils (vor einem *Prüfungskomitee* mit 2 Prüfern) beantragen (mit einem schriftlichen Email / Antrag beim Unterrichtsbeauftragten, mindestens 48 Stunden vor dem Prüfungsbeginn).
- Wenn jemand die Prüfung (mit einer Note 2 oder besser) bestanden hat, aber seine Note verbessern möchte, kann er/sie die **Verbesserungsprüfung** beim Unterrichtsbeauftragten anmelden (per Email) um einen Prüfungstermin zu finden. Vorsicht! An der Verbesserungsprüfung können Sie Ihre Note auch verschlechtern (oder durchfallen).
- Wenn ein/e Student_in die Prüfung in dieser Prüfungsperiode nicht ablegen kann, aber noch Prüfungsversuche übrig hat, kann er/sie die Prüfung in der nächsten (Sommer-) Prüfungsperiode ablegen („CV-Prüfung“). (Beachten Sie die Vorbedingungen der Fächer des nächsten Semesters auch.)
- Wenn ein Student die Prüfung in dieser Prüfungsperiode nicht ablegen kann, aber noch Prüfungsversuche übrig hat, kann er/sie die Prüfung in der nächsten (Sommer-) Prüfungsperiode ablegen („CV-Prüfung“). (Beachten Sie die Vorbedingungen der Fächer des nächsten Semesters auch.)

Viel Erfolg wünschen wir Ihnen!

Dr. med. Károly Altdorfer

außerordentlicher Professor, Unterrichtsbeauftragter

altdorfer.karoly@med.semmelweis-univ.hu



SEMMELWEIS UNIVERSITÄT

Medizinische Fakultät

Institut für Anatomie, Histologie und Embryologie

Institutsleiter

Dr. med. Alán Alpár

Professor

Technische Informationen für den Computertest

-Man darf bei den Fragen zurückgehen.

-Bei den Multiple Choice Fragen gibt es immer **2,3,4 oder 5** richtigen Antworten.

-Bewertung bei *falschen* Antworten:

- bei Single Choice Frage: 0 Punkt (also es gibt keinen Minuspunkt);
- bei Multiple Choice Fragen: innerhalb der Frage Minusteilpunkt, z.B. eine Frage mit 3 richtigen Antworten (3 Mal 0,33 Punkt=1 Punkt, falls richtig beantwortet wird) – falls über die 3 richtigen Antworten eine 4., falsche Antwort auch gegeben wird: -0,33 Punkt, also insg. 0,67 Punkt für die Frage; netto Minuspunkt gibt es nicht, das bedeutet, dass das Ergebnis einer Frage immer zw. 0 und 1 Punkt ist. Also: eine falsche Antwort wird mit maximal Null Punkten bewertet.

Status	Beendet
Beendet am	Thursday, 25. November 2021, 16:27
Verbrauchte Zeit	22 Sekunden
Bewertung	0,67 von 12,00 (6%)
Feedback	ungenügend (1)

Lernen Sie ein bisschen mehr!

Frage 1
Teilweise richtig
Erreichte Punkte
0,67 von 1,00
Frage markieren
Frage bearbeiten

Welche Gebilde durchbohren die P. lumbalis des Zwerchfells?

- a. Vena cava inf. ✘
- b. Aorta descendens ✔
- c. Oesophagus ✔
- d. A. epigastrica sup.
- e. V. hemiazygos ✔

Frage 2
Falsch
Erreichte Punkte
0,00 von 1,00
Frage

Welche Struktur bildet die hintere Wand des Leistenkanals?

- a. M. transversus thoracis (untere Kante) ✘
- b. Ligamentum inguinale (Pouparti)

- da kommt ein „**Probetest für die Prüfungen**“ im Moodle-System, man darf den mehrmals lösen um den Prüfungstest zu simulieren.

Üben Sie, seien Sie fleißig!