



## SEMMELWEIS UNIVERSITÄT

Medizinische Fakultät

Institut für Anatomie, Histologie und Embryologie

Institutsleiter

**Dr. med. Alán Alpár**

**Professor**

neueste Version: 08.12.2022 - 28.11.2022

### Mikroskopische Anatomie und Embryologie – DZ II. - Rigorosum - 2022/2023.



**Thema des Rigorosums:** Lehrstoff der beiden Semester (Fächer *Mikroskopische Anatomie und Embryologie 1* und *2.*). [Themenkatalog](#): finden Sie auf der Webseite.

**Prüfungsanmeldung:** laut Neptun- und Studienregelung. Die Zahl der Plätze an den Prüfungstagen wird im nachhinein nicht erhöht. Neue Prüfungstage werden im nachhinein nicht ausgeschrieben. Bitte, beachten Sie die Abmeldefrist im Neptun-System. Um technische Probleme können wir uns nicht kümmern.

**Das Nichterscheinen ohne med. Attest zählt** - laut der Uni-Prüfungsregelung - **als Prüfungsversuch**. Bei einer Krankheit muss man ein med. Attest innerhalb 3 Arbeitstagen nach der Prüfung uns zeigen, der Institutsdirektor kann dies akzeptieren; falls das Attest akzeptiert wird, zählt die Abwesenheit nicht als Prüfungsversuch.

#### Am Prüfungstag:

**Treffpunkt:** Studenten müssen *10 Min vor dem Beginn der Prüfung* vor den Histologie-Räumen (1. Stock) sein. Der *Dress-Code* ist Schwarz-Weiß (Mantel, Taschen, Mäppchen bitte in den geschlossenen Schließfächern lassen!).

- Ihr *Ausweis* (z.B. Studentenausweis, Reisepass) muss bei der Prüfung mitgeführt und vorgezeigt werden! **Ohne Ausweis wird der Versuch als Prüfungsabwesenheit gewertet.**
- Es ist wichtig, Ihre *SeKa-ID* (=Neptun-Kode) und Ihr **SeKa Passwort** zu kennen (falls es nötig ist, schreiben Sie es auf einen Zettel). Wenn Sie aufgrund eines Passwort-Problems während der Prüfung nicht in das System eintreten können und dieses Problem selbst verschuldet ist, wird Ihre Prüfung mit einer **Prüfungsabwesenheit** sofort beendet (zählt als Prüfungsversuch). Wir empfehlen, keine Sonderzeichen für Ihr Passwort zu verwenden.
- Die Handys müssen Sie **ausschalten**. In der theoretischen Prüfung („Vortest“) dürfen Sie keinen Kuli und kein Papier benutzen, keine Trinkflaschen mitnehmen.
- Wenn Sie an der Prüfung nicht erlaubte Objekte (Spickzettel, Handy, Smart-Watch oder andere ähnliche Dinge) benutzen wird ihre Prüfung sofort mit einer **Note 1 (ungenügend)** beendet und der Versuch des Betrügens dem Institutsleiter gemeldet.



## SEMMELWEIS UNIVERSITÄT

Medizinische Fakultät

Institut für Anatomie, Histologie und Embryologie

Institutsleiter

**Dr. med. Alán Alpár**

**Professor**

### Ablauf der Prüfung:

**a) Computer-Test:** Zeit: für 40 Fragen (mit 3 Fragen aus Embryologie)- 40 Min.  
**Ohne bestandene theoretische Prüfung (unter 50%) darf man am praktischen Rigorosum nicht teilnehmen.**

Die *Bestehensgrenze* (für die Note 2) in DZ II. im Computer-Test: 50%, dh 20 Punkte (maximal 40 Punkte erreichbar); ab 50%:2, ab 65%:3, ab 75%:4, ab 85%: 5.

Falls Sie eine Testnote 1 (ungenügend) erhalten, beendet sich die Prüfung sofort (mit einer Note 1, ungenügend).

Unmittelbar nach dem Test bekommen Sie eine kurze Zeit für die Einsicht in den Test. Die Prüfer geben keine weitere Erklärung zu den Testfragen. Die Student\_innen dürfen keine Notizen über die Fragen machen.

**Während des Tests und der Einsicht dürfen die Student\_innen den Raum nicht verlassen.**

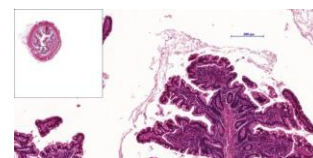
- Bei einer erfolglosen Demonstration (Note: ungenügend, 1) bekommt man bei dem Rigorosum, nach dem erfolgreichen Computertest ein extra Histopräparat aus den Themen der Demonstration. Falls Sie hier eine Teilnote 1 (ungenügend) erhalten, beendet sich die Prüfung sofort (mit einer Note 1, ungenügend). Nur mit **bestandener Frage setzt sich das Rigorosum fort**. Wenn jemand diese Frage bestanden hat, aber später bei dem praktischen Teil durchfällt, muss er/sie bei der Nachprüfung diese Frage nicht wiederholen.
- Falls der Gesamtpunktzahl der Tests (Studienwochen 4.,6.,7.) unter 15 Punkte ist, muss man eine extra Frage beim Rigorosum aus den Themen der Konsultationspraktika beantworten. Wenn jemand die extra Frage bestanden hat, aber später bei dem praktischen Teil durchfällt, muss er/sie bei der Nachprüfung diese Frage nicht wiederholen.



**b) Praktischer Teil – mündlicher Teil:** bei diesem bekommt man 2 Teilnoten:

**-1 histologisches Präparat** mit theoretischen und praktischen Fragen. Kurze Vorbereitungszeit (Kuli / Stift kann man hier benutzen, Papier wird zur Verfügung gestellt.)

**-theoretische Frage:** Studenten bekommen eine Frage aus den [Neuroanatomie-Fragen](#), die sie nach kurzer Vorbereitung mündlich beantworten müssen. Einfache, schematische Zeichnungen muss man zudem malen können (z.B. Kaureflex, Querschnitt des Mittelhirns).



### **Berechnung der Rigorumsnote:**

Basierend auf einem Durchschnitt von 3 Noten, gleich gewichtet: 1 Note der Computer-Prüfung und 2 praktischen Noten.

- Falls Sie eine Teilnote 1 (ungenügend) erhalten, endet die Prüfung sofort (mit einer Note 1, ungenügend).  
1. Nachprüfung: kostenlos; am nächsten Prüfungstag ist auch möglich, falls es da noch Platz gibt. 2-3. Nachholprüfung: Prüfungsgebühr! 3. Nachprüfung (=4. Versuch): nur 1 Mal in einem Studienjahr – mit Erlaubnis – man muss sich im Studentensekretariat melden – ohne Erlaubnis kann man sich nicht im Neptun anmelden.
- \*Wenn jemand die extra Frage (wegen Demonstrationsnote 1) bestanden hat, aber später bei dem praktischen Teil durchfällt, muss er/sie bei der Nachprüfung diese Frage nicht wiederholen.



## SEMMELWEIS UNIVERSITÄT

Medizinische Fakultät

Institut für Anatomie, Histologie und Embryologie

Institutsleiter

**Dr. med. Alán Alpár**

**Professor**

- Wenn jmd bei einem Teil der Prüfung eine Teilnote  $\frac{1}{2}$  (Note zwischen 1 und 2) bekommt, wird seine /ihre Endnote nicht besser als 2 sein.
- Wenn jemand *den Computer-Test mit einer Note 4 oder 5* bestanden hat, aber später bei dem praktischen Teil durchfällt, muss er/sie bei der Nachprüfung den Test nicht wiederholen (das gilt bis Ende dieser Prüfungsphase: bis 10 Febr 2023; für CV-Prüfung gilt es nicht, also er/sie kann die Testnote NICHT in die nächste /Sommer-/Prüfungsperiode übertragen). In diesem Fall wird die Testnote des vorangegangenen Versuchs beibehalten. Diese/r Student\_in soll bei der Nachholprüfung erst 45 Min nach dem Prüfungsbeginn am Prüfungsort (vor dem EG Sezierraum) erscheinen.
- Bei einer 2. oder 3. Nachholprüfung dürfen die Studierenden die *mündliche Ablegung* des theoretischen Prüfungsteils (vor einem *Prüfungskomitee* mit 2 Prüfern) beantragen (mit einem schriftlichen Email / Antrag beim Unterrichtsbeauftragten, mindestens 48 Stunden vor dem Prüfungsbeginn).
- Wenn jemand die Prüfung (mit einer Note 2 oder besser) bestanden hat, aber seine Note verbessern möchte, kann er/sie die **Verbesserungsprüfung** beim Unterrichtsbeauftragten anmelden (per Email) um einen Prüfungstermin zu finden. Vorsicht! An der Verbesserungsprüfung können Sie Ihre Note auch verschlechtern (oder durchfallen).
- Wenn ein/e Student\_in die Prüfung in dieser Prüfungsperiode nicht ablegen kann, aber noch Prüfungsversuche übrig hat, kann er/sie die Prüfung in der nächsten (Sommer-) Prüfungsperiode ablegen („CV-Prüfung“). (Beachten Sie die Vorbedingungen der Fächer des nächsten Semesters auch.)
- Wenn ein/e Student\_in die Prüfung in dieser Prüfungsperiode nicht ablegen kann, aber hat noch Prüfungsversuche übrig, kann er/sie die Prüfung in der nächsten (Sommer-) Prüfungsperiode ablegen („CV-Prüfung“). (Beachten Sie die *Vorbedingungen* der Fächer des nächsten Semesters auch.)

Viel Erfolg wünschen wir Ihnen!

Dr. Károly Altdorfer  
Dozent, Unterrichtsbeauftragter  
[altdorfer.karoly@med.semmelweis-univ.hu](mailto:altdorfer.karoly@med.semmelweis-univ.hu)



## SEMMELWEIS UNIVERSITÄT

Medizinische Fakultät

Institut für Anatomie, Histologie und Embryologie

Institutsleiter

**Dr. med. Alán Alpár**

**Professor**

### Technische Informationen für den Computertest

-Man darf bei den Fragen zurückgehen.

-Bei den Multiple Choice Fragen gibt es immer **2,3,4 oder 5** richtigen Antworten.

-Bewertung bei *falschen* Antworten:

- bei Single Choice Frage: 0 Punkt (also es gibt keinen Minuspunkt);
- bei Multiple Choice Fragen: innerhalb der Frage Minusteilpunkt, z.B. eine Frage mit 3 richtigen Antworten (3 Mal 0,33 Punkt=1 Punkt, falls richtig beantwortet wird) – falls über die 3 richtigen Antworten eine 4., falsche Antwort auch gegeben wird: -0,33 Punkt, also insg. 0,67 Punkt für die Frage; netto Minuspunkt gibt es nicht, das bedeutet, dass das Ergebnis einer Frage immer zw. 0 und 1 Punkt ist. Also: eine falsche Antwort wird mit maximal Null Punkten bewertet.