



SEMMELWEIS UNIVERSITÄT

Medizinische Fakultät

Institut für Anatomie, Histologie und Embryologie

Institutsleiter

Dr. med. Alán Alpár

Professor

26.11.2021

Mikroskopische Anatomie und Embryologie – DZ II. - Rigorosum

Präsenzprüfung in den Histologie-Räumen 2021/2022.



Thema des Rigorosums: Lehrstoff der beiden Semester (Fächer *Mikroskopische Anatomie und Embryologie 1* und 2.). [Themenkatalog](#): finden Sie auf der Webseite.

Prüfungsanmeldung: laut Neptun- und Studienregelung. Die Zahl der Plätze an den Prüfungstagen wird im nachhinein nicht erhöht. Neue Prüfungstage werden im nachhinein nicht ausgeschrieben. Bitte, beachten Sie die Abmeldefrist im Neptun-System. Um technische Probleme können wir uns nicht kümmern.

Das Nichterscheinen ohne med. Attest zählt - laut der Uni-Prüfungsregelung - **als Prüfungsversuch**. Bei einer Krankheit muss man ein med. Attest innerhalb 3 Arbeitstagen nach der Prüfung uns zeigen, der Institutsdirektor kann dies akzeptieren; falls das Attest akzeptiert wird, zählt die Abwesenheit nicht als Prüfungsversuch.

Am Prüfungstag:

Treffpunkt: Studenten müssen *10 Min vor dem Beginn der Prüfung* vor den Histologie-Räumen (1. Stock) sein. Der *Dress-Code* ist Schwarz-Weiß (Mantel, Taschen, Mäppchen bitte in den geschlossenen Schließfächern lassen!).

- Ihr *Ausweis* (z.B. Studentenausweis, Reisepass) muss bei der Prüfung mitgeführt und vorgezeigt werden! **Ohne Ausweis wird der Versuch als Prüfungsabwesenheit gewertet.**
- Es ist wichtig, Ihre *SeKa-ID* (=Neptun-Kode) und Ihr **SeKa Passwort** zu kennen (falls es nötig ist, schreiben Sie es auf einen Zettel). Wenn Sie aufgrund eines Passwort-Problems während der Prüfung nicht in das System eintreten können und dieses Problem selbst verschuldet ist, wird Ihre Prüfung mit einer **Prüfungsabwesenheit** sofort beendet (zählt als Prüfungsversuch). Wir empfehlen, keine Sonderzeichen für Ihr Passwort zu verwenden.
- Sie müssen eine Maske tragen und Abstand halten.
- Die Handys müssen Sie **ausschalten**. In der theoretischen Prüfung („Vortest“) dürfen Sie keinen Kuli und kein Papier benutzen, keine Trinkflaschen mitnehmen.
- Wenn Sie an der Prüfung nicht erlaubte Objekte (Spickzettel, Handy, Smart-Watch oder andere ähnliche Dinge) benutzen wird ihre Prüfung sofort mit einer **Note 1 (ungenügend)** beendet und der Versuch des Betrügens dem Institutsleiter gemeldet.



SEMMELWEIS UNIVERSITÄT

Medizinische Fakultät

Institut für Anatomie, Histologie und Embryologie

Institutsleiter

Dr. med. Alán Alpár

Professor

Ablauf der Prüfung:

a) **Computer-Test:** Zeit: für 40 Fragen - 40 Min.

Ohne bestandene theoretische Prüfung darf man am praktischen Rigorosum nicht teilnehmen.

Die *Bestehensgrenze* (für die Note 2) in DZ II. im Computer-Test: 50%, dh 20 Punkte (maximal 40 Punkte erreichbar); ab 50%:2, ab 65%:3, ab 75%:4, ab 85%: 5.

Unmittelbar nach dem Test bekommen die Studenten eine kurze Zeit für die Einsicht in den Test. Die Prüfer geben keine weitere Erklärung zu den Testfragen. Die Studenten dürfen keine Notizen über die Fragen machen.

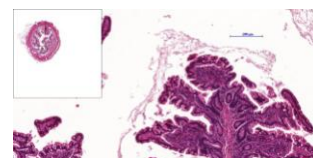
Während des Tests und der Einsicht dürfen die Studenten den Raum nicht verlassen.



b) **Praktischer Teil – mündlicher Teil:** bei diesem bekommt man 3 Teilnoten:

-2 **histologischen Präparate** mit theoretischen und praktischen Fragen. Kurze Vorbereitungszeit (Kuli / Stift kann man hier benutzen, Papier wird zur Verfügung gestellt.)

-**theoretische Frage:** Studenten bekommen eine Frage aus dem [Themenkatalog](#), die sie nach kurzer Vorbereitung mündlich beantworten müssen. Einfache, schematische Zeichnungen muss man zudem malen können (z.B. Kaureflex, Querschnitt des Mittelhirns, schematische embryologische Zeichnungen).



Berechnung der Rigorosumsnote:

Basierend auf einem Durchschnitt von 4 Noten, gleich gewichtet (25-25%):

- 1 Note der Computer-Prüfung
- 3 praktischen Noten.

-
- Falls Sie eine Teilnote 1 (ungenügend) erhalten, beendet sich die Prüfung sofort (mit einer Note 1, ungenügend).
 - Wenn ein Student bei einem Teil der Prüfung eine Teilnote ½ (Note zwischen 1 und 2) bekommt, wird seine /ihre Endnote nicht besser als 2 sein.
 - Wenn jemand *den Computer-Test mit einer Note 3, 4 oder 5* bestanden hat, aber später bei dem praktischen Teil durchfällt, muss er/sie bei der Nachprüfung den Test nicht wiederholen (das gilt bis Ende dieser Prüfungsphase: bis Ende Jan 2022; für CV-Prüfung gilt es nicht, also er/sie kann die Testnote **nicht** in die nächste (Sommer-) Prüfungsperiode übertragen). In diesem Fall wird die Testnote des vorangegangenen Versuchs beibehalten. Diese/r Student/In soll bei der Nachholprüfung erst 35 Min nach dem Prüfungsbeginn am Prüfungsort erscheinen.
 - Bei einer 2. oder 3. Nachholprüfung dürfen die Studierenden die *mündliche Ablegung* des theoretischen Prüfungsteils (vor einem *Prüfungskomitee* mit 2 Prüfern) beantragen (mit einem schriftlichen Email / Antrag beim Unterrichtsbeauftragten, mindestens 48 Stunden vor dem Prüfungsbeginn).



SEMMELWEIS UNIVERSITÄT

Medizinische Fakultät

Institut für Anatomie, Histologie und Embryologie

Institutsleiter

Dr. med. Alán Alpár

Professor

- Wenn jemand die Prüfung (mit einer Note 2 oder besser) bestanden hat, aber seine Note verbessern möchte, kann er/sie die **Verbesserungsprüfung** beim Lehrbeauftragten anmelden (per [Email](#)) um einen Prüfungstermin zu finden. Vorsicht! An der Verbesserungsprüfung können Sie Ihre Note auch verschlechtern (oder durchfallen).
- Wenn ein Student die Prüfung in dieser Prüfungsperiode nicht ablegen kann, aber hat noch Prüfungsversuche übrig, kann er/sie die Prüfung in der nächsten (Sommer-) Prüfungsperiode ablegen („CV-Prüfung“). (Beachten Sie die Vorbedingungen der Fächer des nächsten Semesters auch.)

Viel Erfolg wünschen wir Ihnen! Bleiben Sie gesund!

Dr. Károly Altdorfer

Dozent, Unterrichtsbeauftragter

altdorfer.karoly@med.semmelweis-univ.hu

Technische Informationen für den Computertest

-Man darf bei den Fragen zurückgehen.

-Bei den Multiple Choice Fragen gibt es immer **2,3,4 oder 5** richtigen Antworten.

-Bewertung bei *falschen* Antworten:

- bei Single Choice Frage: 0 Punkt (also es gibt keinen Minuspunkt);
- bei Multiple Choice Fragen: innerhalb der Frage Minusteilpunkt, z.B. eine Frage mit 3 richtigen Antworten (3 Mal 0,33 Punkt=1 Punkt, falls richtig beantwortet wird) – falls über die 3 richtigen Antworten eine 4., falsche Antwort auch gegeben wird: -0,33 Punkt, also insg. 0,67 Punkt für die Frage; netto Minuspunkt gibt es nicht, das bedeutet, dass das Ergebnis einer Frage immer zw. 0 und 1 Punkt ist. Also: eine falsche Antwort wird mit maximal Null Punkten bewertet.