



Az autoimmun és autoagresszív betegségek pathológiája

Dr. Glasz Tibor Ph.D.

*Oktatás, kutatás,
gyógyítás: 250 éve az
egészség szolgálatában*

2019/2020 Őszi félév



Az autoimmun és autoagresszív betegségek pathológiája

*Oktatás, kutatás,
gyógyítás: 250 éve az
egészség szolgálatában*



*Semmelweis Egyetem
II.sz. Pathologiai Intézet*



*2019/2020 – Őszi félév
Dr. Glasz Tibor Ph.D.*



Az autoimmun betegségek patológiája

1. Bevezető
2. Monosisztémás (szervhez kötődő) betegségek
3. Oligo-, poliszisztémás (rendszerszintű) betegségek



1. Bevezető



Definíció

- *Autoimmun betegségek*: Olyan kórképek amelyek patogenezisében testazonos anyagok ellen irányuló humorális és/vagy celluláris immunreakciók fontos szerepet játszanak
- Paul Ehrlich: „*horror autotoxicus*”
- Paul Ehrlich (1854-1915)
 - német orvos és tudós, hematológus, immunológus, kemoterapeuta
 - a szifilisz elleni első gyógyszer, a Salvarsan (Arsphenamine) kifejlesztője
 - diftéria ellenes antiszérum
 - Nobel-díj 1908



Patogenezis (kórfejlődés) – általános jellemzők

- Élettani alaphelyzet: a sajáttal szembeni immuntolerancia (*autotolerancia*)
- Az autotolerancia áttörése >> testazonos szövet az organizmus számára patogénnek hat >> autoimmun betegségek/autoagresszív betegségek kialakulása
- Klinikai képükben közös: krónikus-recidiváló lefolyás és autoagressziós jelenségek
- Pato-anatómiailag gyulladásos szövetkárosodások jellemzők
 - krónikus-fibrotizáló gyulladásos infiltrátumok
 - akut fellángolások fibrinoid necrosissal
- Formálpatogenetikai háttér
 - III. típusú immunreakció (szervspecifikus kialakulás, sejtkárosodás immunkomplexek útján)
 - IV. típusú (citotoxikus) immunreakció



Patogenezis (kórfejlődés) – Általános jellemzők

Az immunreakciók fajtái mechanizmusaik szerint

- *komplementkötő antitestek* általi reakciók *sejtek* (pl. vérsejtek) és *szövetelemek* (pl. bazálmembrán) ellen. (a) *Keringő* antigén-antitest komplexek jellemzően vasculitisek során jutnak kóroki szerephez (lerakódás az érfalban >> komplementaktiváció >> gyulladásos válaszreakció >> sejt- és szövetkárosodás). (b) *Nem keringő* (sejthez kötött) antigén-antitest komplexek (sejtfelszíni antigén + antitest >> komplementaktiváció >> citolízis)

- *nem komplementkötő* antitestek általi reakciók *sejtreceptorok* ellen. Az antitesthatás a receptorok diszfunkcióját válthatja ki, azaz (a) stimulációt vagy (b) blokkolódást

- sejtfelszíni antigénekkal interakcióba lépő *T-effektorsejtek* általi reakciók >> lymphokinek excretioja >> gyulladás



Patogenezis (kórfejlődés) – Általános jellemzők

Az immunreakciók típusai

- *I. típusú immunreakció*

Azonnali, IgE-mediált immunreakció, melynek legfőbb jellemzője és eredménye a hisztamin felszabadulás.

- *II. típusú immunreakció*

Membránhoz kötött citotoxikus immunreakció.

- *III. típusú immunreakció*

Keringő immunkomplexek által kiváltott immunreakció. A károsodást a kísérő gyulladáshoz vezető reakció okozza >> pl. vasculitisek

- *IV. típusú immunreakció*

Sejt mediálta citotoxicitás >> pl. Tbc



Patogenezis – Immuntolerancia-elméletek

- 1. *Klóneliminációs hipotézis*
 - autoagresszív, azaz a sajátantigénekkal kapcsolatba lépett és így azok felismerésére képessé vált T-sejtklónokat már az embriogenezis során a thymusban meg kell semmisíteni
 - az amúgy egészséges egyénekben mégis kialakuló alacsony autoagresszív antitesttiteret az elmélet szomatikus sejtmutációkkal magyarázza
- 2. *Az autoreaktív limfociták szuppressziójának hipotézise*
 - ez az elmélet megengedi a saját felismerésre képes limfocita őssejtek létezését, az autoreaktív limfociták sajátfelismerő receptorait azonban T-szuppresszorsejtek által blokkoltnak magyarázza
 - ezzel ellentétesen hatna bármely T-helper stimuláció, amely képes autoreaktív antitestek B-sejtek általi termelését serkenteni



Patogenezis – Az autoaggresszió mechanizmusai

1. Az immunrendszer zavara

- T-szuppresszor-sejtek aktivitászavara >> autoreaktív receptorokkal rendelkező B-sejt klónok proliferációs felszabadítása
- anti-antitestek termelése (antiidiotípusok)
- pl. limfómákban és immundeficienciákban

2. Keresztreagáló antitestek ill. T-sejtek képződése

- átlapoló specificitás bizonyos kórokozók és egyes HLA-típusú saját antigének között (molekuláris mimikri / antigén mimikri)
- pl. γ - δ -T-limfociták mind saját, mind kórokozó típusú stressz proteinekkel szembeni specificitása
- antigénmegfelelések, ill. -hasonlóságok: **cytokeratin** (*saját epithelsejtek strukturproteinje*) – Morbillivírus; **vimentin** (*saját mesenchymalis sejtek strukturproteinje*) – Herpes simplex vírus; **cardialis extracelluláris mátrix** – β -haemolyticus-Streptococcus-A; **bazálmembrán** – gliadin (gabona komponens)



Patogenezis – Az autoagresszió mechanizmusai

3. Rejtett autoantigének kiszabadulása

- mitokondrium alkotórészek (AMA – *antimitochondrialis antitestek*).

AMA-pozitivitás van jelen több autoimmun betegségben, mint pl. PBC (*primér biliáris cirrhosis*)

- Myosin (ASMA – *alpha smooth muscle actin*) szövetkárosodásokban
- Retina-S-Antigen – áthatoló szemsérülés esetén következményes autoagresszív gyulladás lép fel az ellenoldali sértetlen szemben (ún. szimpátiás ophthalmitis)

4. Genetikai hibák

- testazonos HLA-antigének mutációi
- genetikailag meghatározott autoimmun betegségek
- bizonyos HLA-konstellációk halmozódó kapcsolata egyes autoimmun betegségekkel



2. Monoszisztémás (szervhez kötődő) betegségek



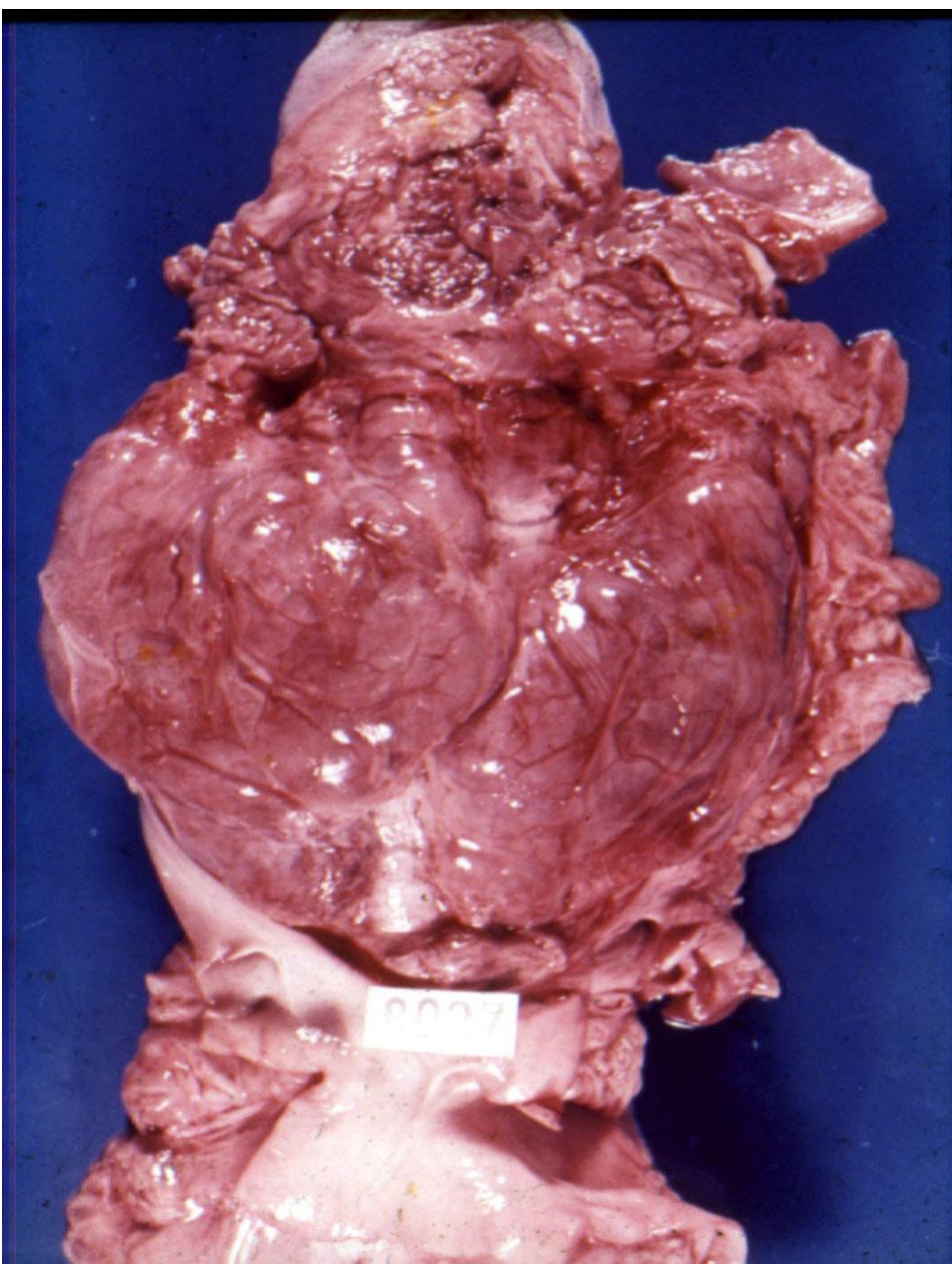
Monosziisztémás (szervhez kötődő) betegségek

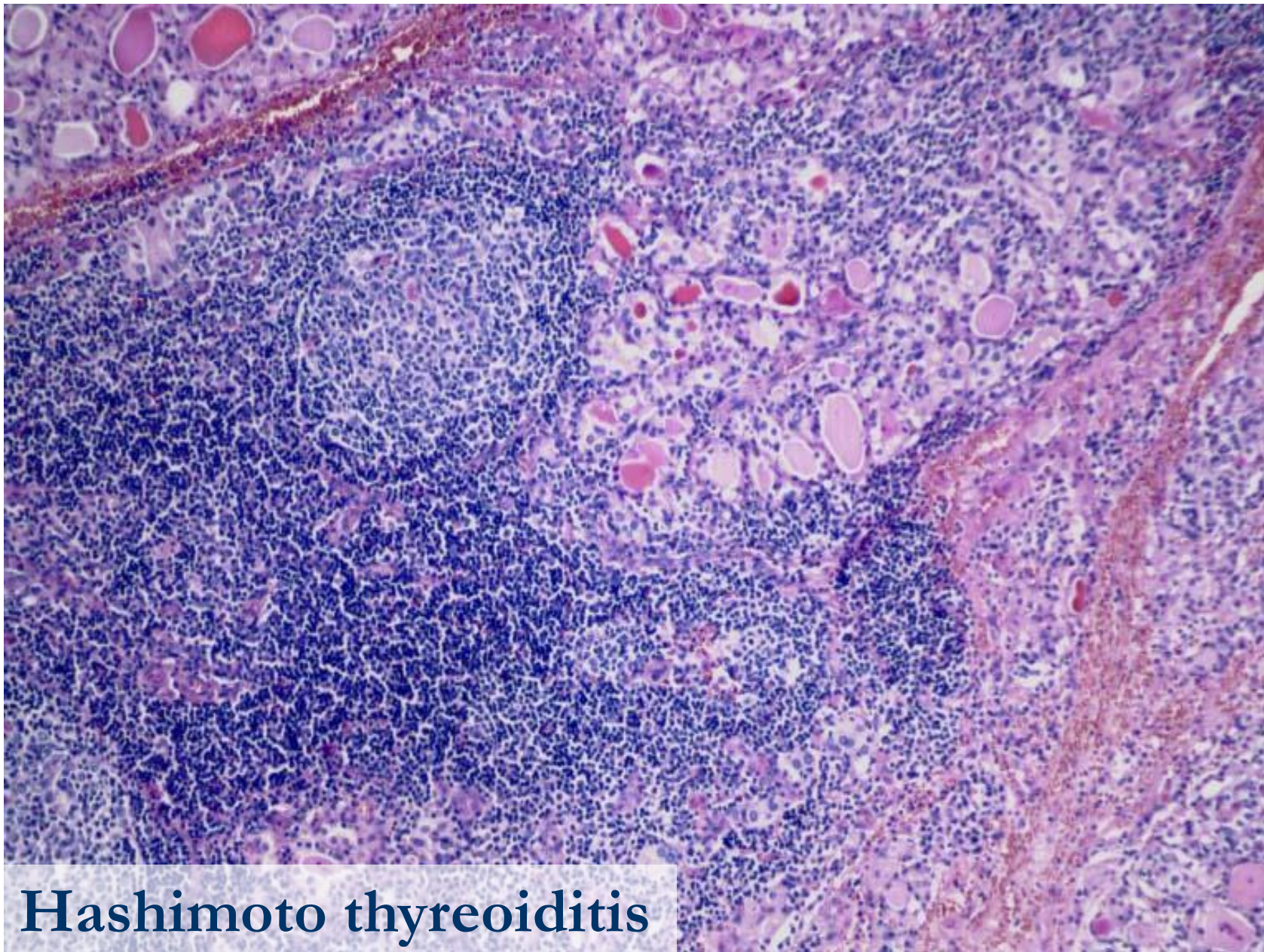
1. Hashimoto-thyreoiditis
2. Autoimmun haemolyticus anaemia
3. Autoimmun thrombocytopenia
4. Autoimmun encephalomyelitis
5. Autoimmun orchitis
6. Primér biliáris cirrhosis
7. Autoimmun hepatitis
8. Autoimmun gastritis
9. Glutén-enteropathia
10. Colitis ulcerosa
11. Goodpasture syndroma
12. Insulin dependens (I. típusú) diabetes mellitus (IDDM)
13. Myasthenia gravis
14. Morbus Basedow
15. Sclerosis multiplex



Struma Basedowiana

- Anti-TSHR-antitest képződés
- Hyperthyreosis, golyva
- Nodularis és diffus struma
- II. típusú hypersensitivitás





Hashimoto thyreoiditis

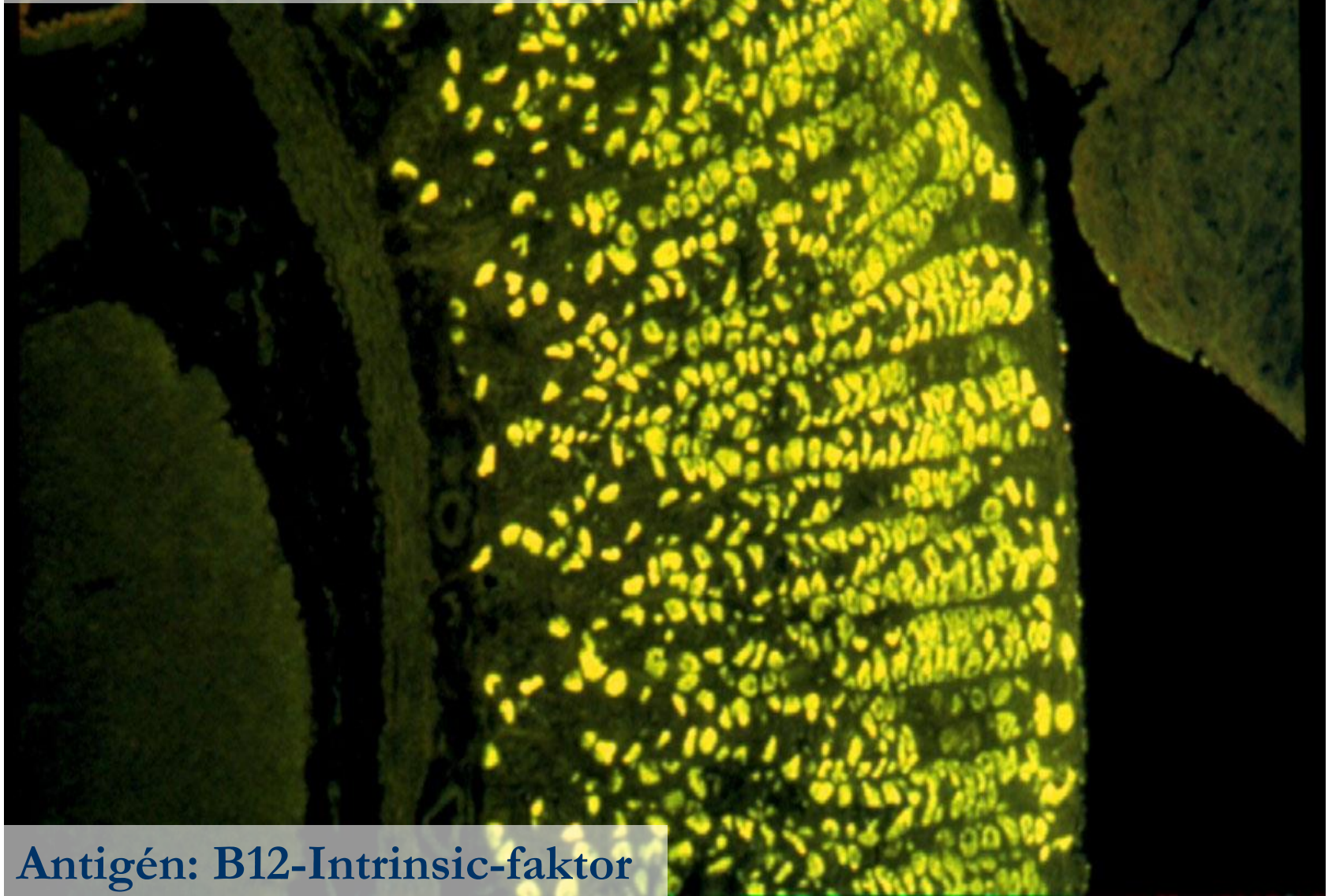


Semmelweis Egyetem
<http://semmelweis.hu>

Az autoimmun és autoagresszív
betegségek patológiája

Dr. Glasz Tibor Ph.D.

Autoimmun gastritis



Antigén: B12-Intrinsic-faktor

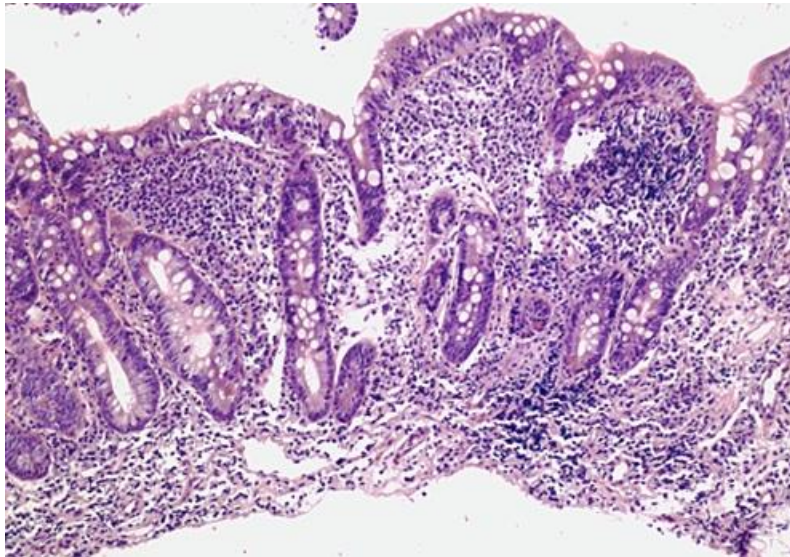


Semmelweis Egyetem
<http://semmelweis.hu>

Az autoimmun és autoagresszív
betegségek patológiája

Dr. Glasz Tibor Ph.D.

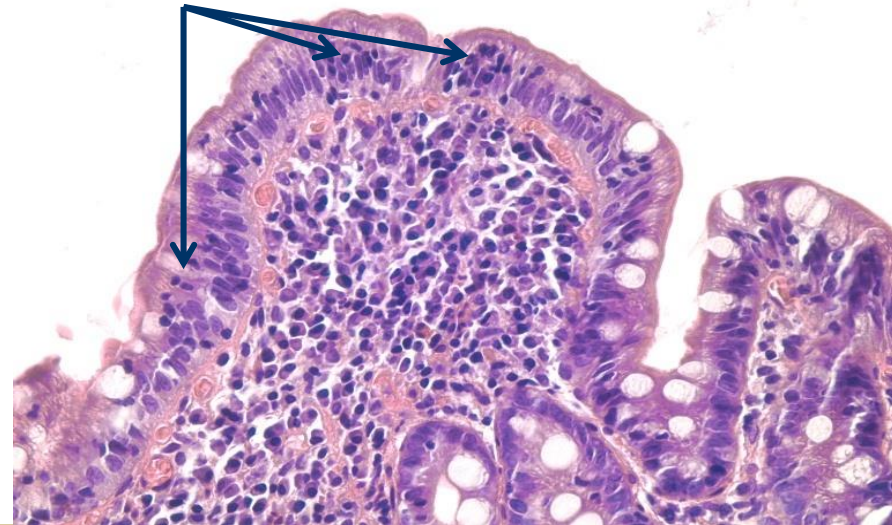
Gluténszenzitív enteropátia



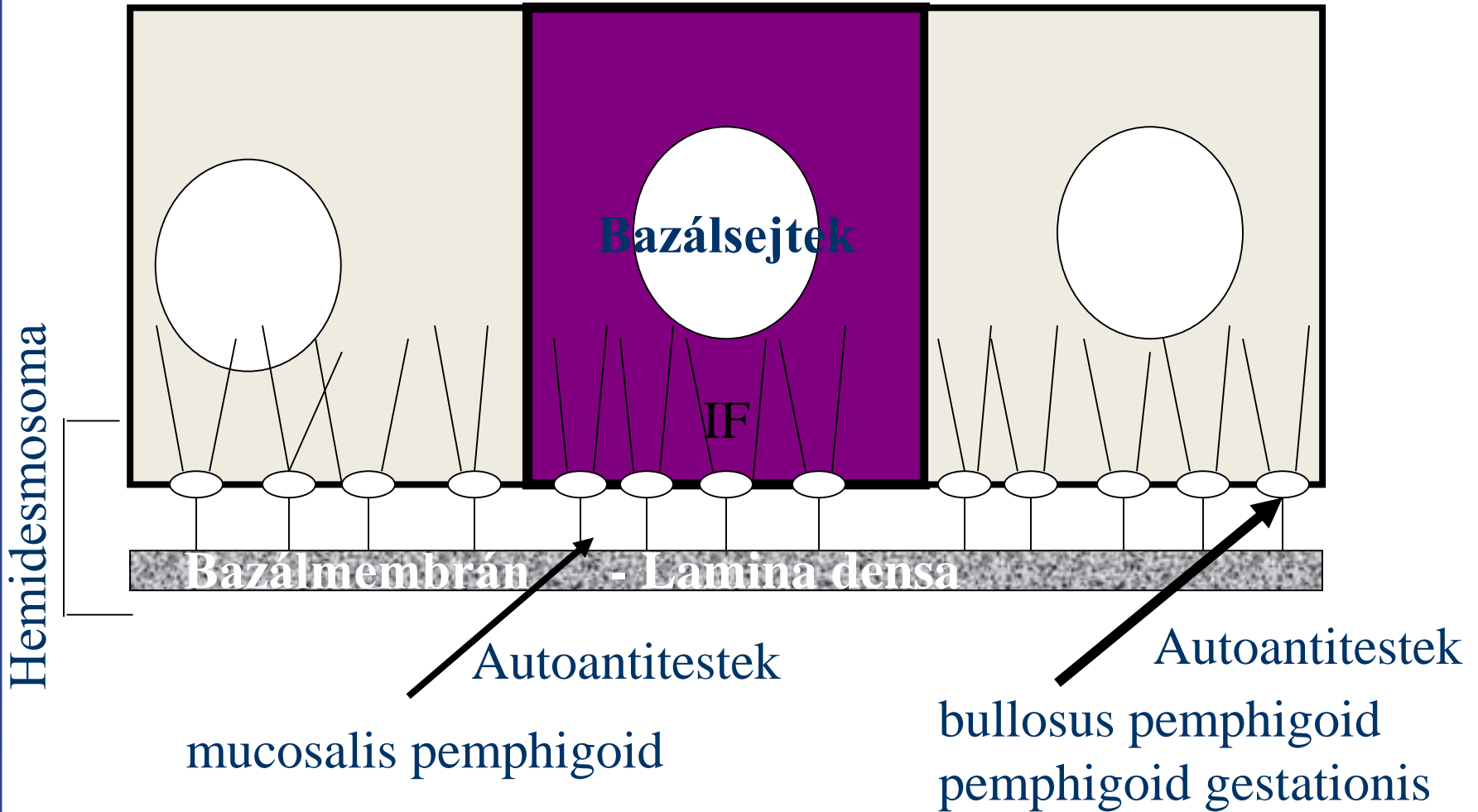
Gliadin – bazálmembrán szerkezeti átfedés
Adenovirális infekció
Krónikus-szuperficialis enteritis
Atrophiás enteritis
Komplett bélboholy atrophia

Autoagresszív intraepithelialis T3-limfociták
(IEL): >40/100 epithelsejt

Anti-retikulin-antitest,
Anti-endomysium-antitest,
Anti-gliadin-antitest

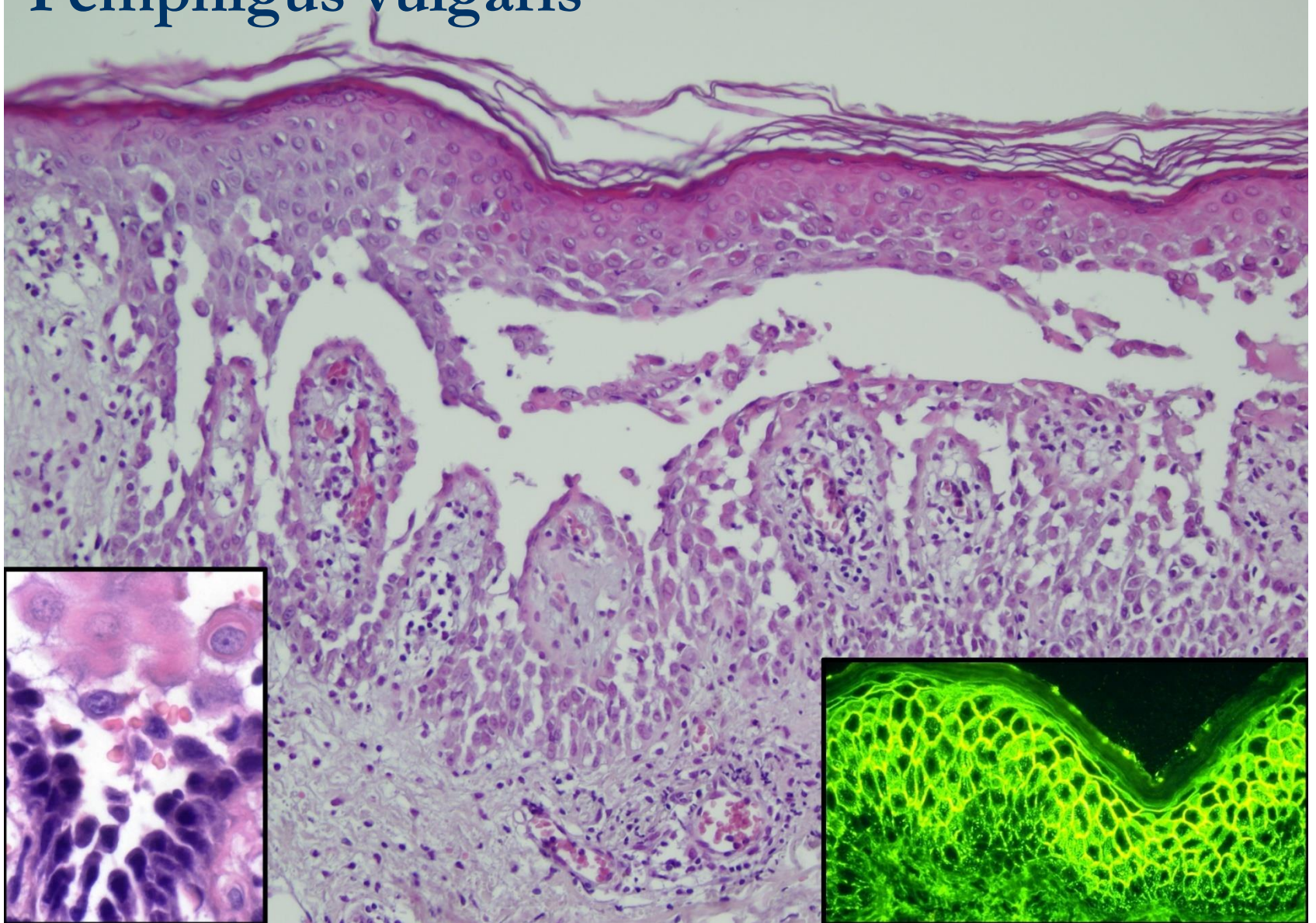


Bullózus pemphigoid





Pemphigus vulgaris



Autoimmun hepatitis (AIH)

- nem gyógyuló májgyulladás az alábbiakkal
 - tipikus, de nem specifikus kórszövettani kép
 - hypergammaglobulinaemia
 - **szérum autoantitestek**
 - ismeretlen etiológia (genetikus, toxicus, vírusos, stb.?)
- az AIH diagnosztikus kriteriumai
 - klinikailag : szimptomatikus (fáradtság, fluktuáló icterus, arthralgia, stb.) vagy aszimptomatikus
 - nők > férfiak, fiatal életkorban
 - **más autoimmun betegségekkel való koexpresszió**
 - biokémiailag hypergammaglobulinaemia szelektív IgG-emelkedéssel
 - AST/ALT változó (normális – 50x között)
 - ALP változó (kissé emelkedett mértékig)
 - bilirubin (fluktuáló)



Autoimmun hepatitis (AIH)

- serologiai jellegzetességek (autoantitestek)
 - **nem szervspecifikus antitestek (At)**
 - anti-nuclearis At (ANA)
 - anti-smooth-muscle At (SMA)
 - anti-neutrophil-cytoplasmaticus At (pANCA)
 - **májspecifikus antitestek**
 - anti-asialoglycoprotein-receptor At (anti-ASGPR)
 - anti-soluble-liver At (anti SLA)
 - anti-liver-pancreasantigen At (anti-LP)
 - anti-livercytosol At Typ-1 (anti-LC1)
 - anti-liver/kidney-microsomal At Typ-1 (anti-LKM1)
- serologiai markermintázatok szerinti osztályozás (*antitest profil*)
 - Typ-1: ANA/SMA pozitív (anti-SLA/LP pozitív , anti-ASSGPR, pANCA pozitív); gyakoriság: 80%
 - Typ-2: anti-LKM1 pozitív (majdnem mindig fiatal nők súlyos betegsége); gyakoriság : 3-4 %
 - Typ-3: anti-SLA/LP pozitív (ANA/SMA pozitív); gyakoriság : 3-4 %



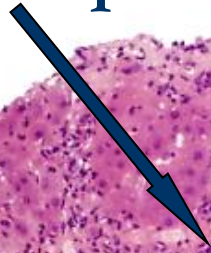
Autoimmun hepatitis (AIH)

- kórszövettani sajátosságok
 - 'interface'- (zárólemez-) hepatitis
 - periportalis, periseptalis
 - döntően lymphoplasmocellularis gyulladás
 - enyhe-közepes acinaris érintettség
 - híd- (bridging-) necrosisok / -fibrosisok
 - porto-potalis
 - centro-portalis
 - a hepatocyták rozettaszerű elrendeződése
 - nodularis regeneráció
 - epeút károsodás vagy granuloma nincs
 - több magvú hepatocytá óriássejtek (gyermekekben 23%)
 - cirrhosis

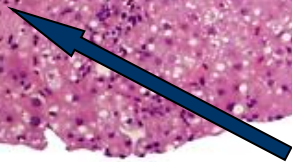


Autoimmun hepatitis (AIH)

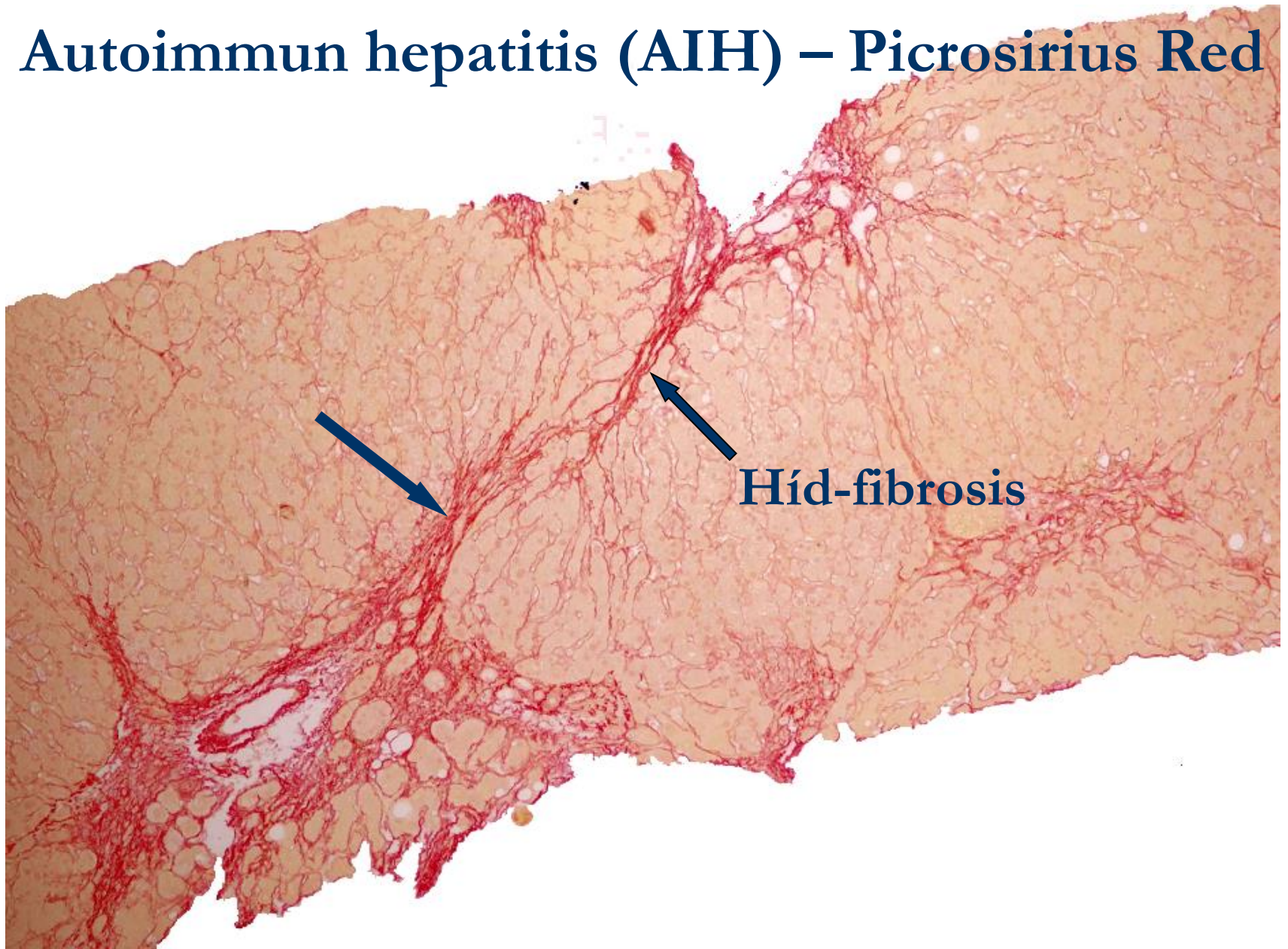
Interface-hepatitis



Híd-necrosis

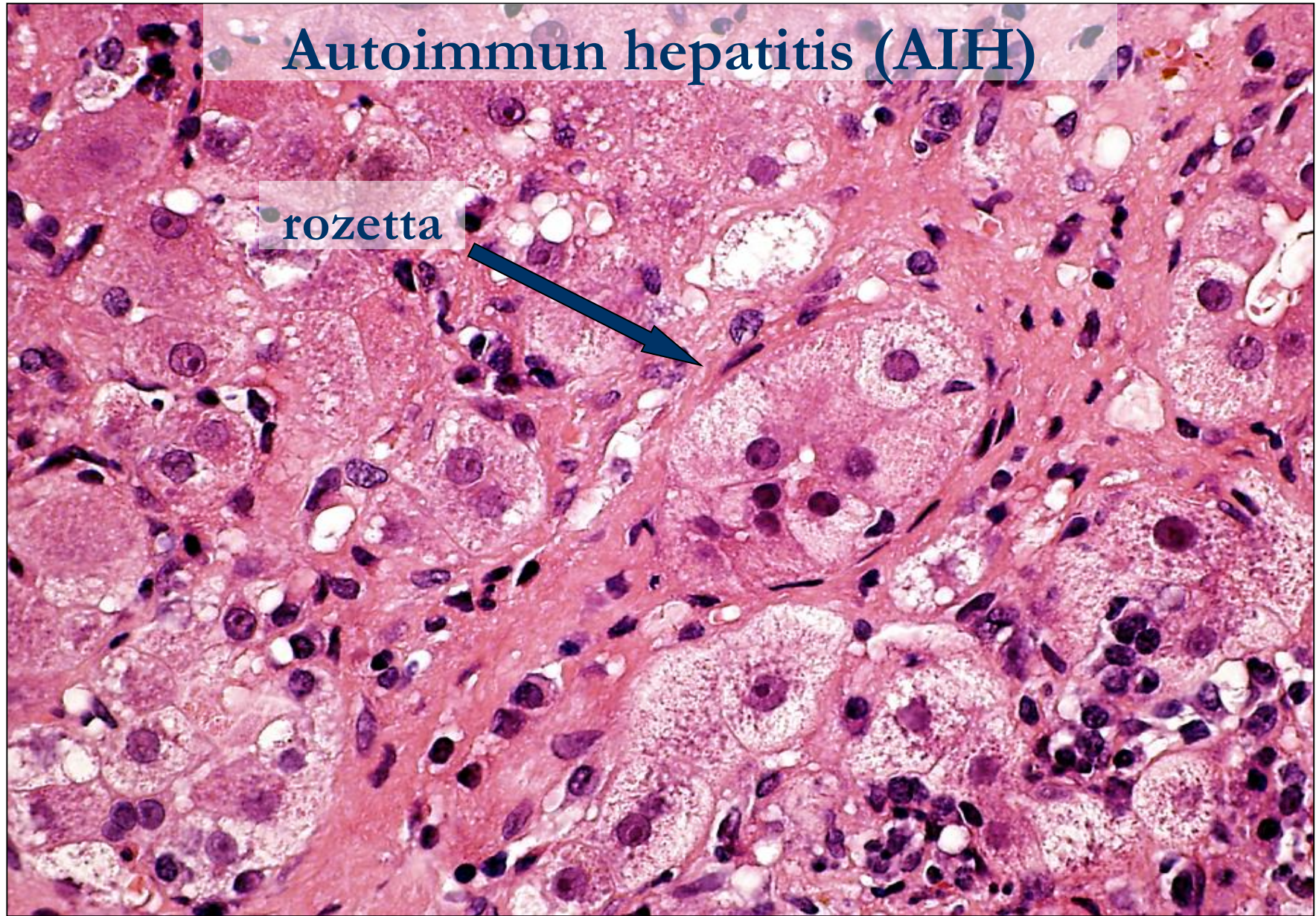
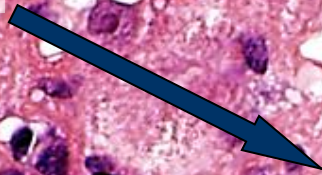


Autoimmun hepatitis (AIH) – Picrosirius Red



Autoimmun hepatitis (AIH)

rozetta



Autoimmun hepatitis (AIH)

- az AIH kórszövettani értékelő (scoring) rendszere

Finomszöveti eltérések	Pontok
‘interface’-hepatitis	+3
döntően lymphoplasmocytás infiltratio	+1
rozetta képződés	+1
a fentiek közül egyik sem	-5
epeút elváltozások	-3
egyéb etiológiára utaló elváltozások	-3



Autoimmun hepatitis (AIH)

- az AIH kórszövettani értékelő (scoring) rendszere: az összértékek interpretációja*

Kezelés előtt

Definitive AIH	>15
Valószínű AIH	10-15
Kizárható AIH	<10

Kezelés után

Definitive AIH	>17
Valószínű AIH	12-17

* *Bár az összértékek kvantitatívak, mégsem jelzik a betegség súlyossági fokát.*

- A kórszövetten szerepe az AIH diagnosztikájában
 - jellemző, de nem specifikus
 - fontos egyéb májbetegségek kizárása
 - az AIH diagnózisát kórszövetten nélkül nem tanácsos felállítani



Biliáris májcirrhosis

- A kisebb v. nagyobb epeutak károsodása >> cholestasis >> májsejt-károsodás nekrozissal >> cirrhosis (színe mély zöld)
- Oka lehet (a) *'primer'* v. (b) *szekunder* :
 - (a) a *primér biliáris cirrhosis* (PBC) és a *primér sclerotizáló cholangitis* (PSC) az intrahepaticus kis epeutak **autoimmun betegségei**
 - (b) a *szekunder biliáris cirrhosis* az extrahepaticus nagy epeutak krónikus progrediáló stenosisa (pl. intra- v. extraluminaris tumor, heges strictura, epekő v. iatrogen postoperatív ok) talaján jön létre, és így rendszerint nem autoimmun eredetű
- A (b) *szekunder* cholestasist gyakran felszálló cholangitis komplikálja (az ilyen cholestasis hosszabb idő alatt és intermittáló dinamikával alakul ki >> a bélbaktériumok fokozatos feláramlása a duodenumból >> a pangó epeutak felülfertőződése és multiplex microabscessusok kialakulása)



Primér biliáris cirrhosis (PBC)

- *Definíció:* a kis intrahepaticus (interlobularis) epeutak krónikus progresszív, destruktív, nem szuppuratív cholangitise
- a PBC következményei: a májállomány progresszív hegesedése és cirrhoticus átépülése
- feltehetően **autoimmun patomechanizmusról** van szó
- 6:1 arányú női dominancia, a betegek középkorúak
- vezető klinikai tünetek: bőrviszketés, később hiperpigmentáció, xanthelasmák
- **labordiagnosztikailag:** emelkedett se-alk. phosphatase- és se-cholesterin-értékek, **autoantitestek** (leginkább: **AMA**) megjelenése, később hyperbilirubinemia
- a cirrhosis stádiumában a tünetek és a szövődmények azonosak más etiológiájú cirrhosisokéval
- **PBC-vel** gyakran **más autoimmun betegségek is együtt járnak:** pl. **Sjögren-syndroma, rheumatoid arthritis, glomerulonephritisek, sclerodermia, coeliakia, Raynaud-betegség**



Primér biliáris cirrhosis (PBC)

- Kórszövettanilag 4 stádium különíthető el
- *I. stádium*: krónikus, destruktív, nem szuppuratív cholangitis – a kis interlobuláris epeutak körül intenzív lymphocytás beszűrődés és gyakran granulomaképződés. A májsejtekben réz-protein-komplexek mutathatók ki. Cholestase még nincs.
- *II. és III. stádium*: az epeutak progrediáló proliferációja és hegesedése cholestasissal
- *IV. stádium*: klasszikus cirrhosis, súlyos cholestasis



Primér sclerotizáló cholangitis (PSC)

- *Definíció:* a közép és nagy (intra és extrahepaticus) epeutak megbetegedése gyulladással, fibrózissal és progrediáló stenosisokkal
- radiológiailag jellemző kép: változóan és szabálytalanul stenotizált és dilatált epeutak
- **feltehetően autoimmun etiológia**
- férfi dominancia: M/W - 2:1
- **colitis ulcerosával való coexpresszió a PSC-betegek 70%-ában (!)**
- vezető klinikai tünetek: fáradtság, viszketés (*pruritus*), progrediáló icterus
- labor diagnosztikailag: emelkedett se-alk. phosphatase-értékek
- cholangiocarcinomába való átmenet lehetséges
- terápiásan májátültetés jön szóba
- hisztomorfológiailag fibrotizáló progresszív cholangitis, az érintett epeutak körül hagymalevélszerű, kollagénrost-gazdag, koncentrikus fibrosissal, dense lymphocytás beszűrődéssel >> az epeutak stenosisa és obliterációja, bélelő hámjuk pusztulásával >> a prestenoticus epeútrendszer tágulata és cholestasisa >> végstádium: biliáris cirrhosis



3. Oligo-, poliszisztémás (rendszerszintű) betegségek



Oligo-, poliszisztémás (rendszerszintű) betegségek

1. SLE (discoïd, subacut-cutan, krónikus, connatalis, gyógyszer-indukált)
2. Sjögren-syndroma („sicca-syndroma”)
3. Sclerodermia (systemás sclerosis)
4. Rheumatoid arthritis
5. Idiopathiás inflammatoricus myopathia (Dermatomyositis, Polymyositis)
6. Reiter-syndroma



Szisztémás lupus erythematosus – SLE

- *Definíció:* krónikus, periodikus lefolyású betegség a perifériás kiserek immunkárosodásával (*immunvasculitis*) és az ezen az alapon kialakuló színes klinikai képpel, különböző szervek elváltozásaival.
- Megnevezési és formai változatok
 - *Lupus erythematosus disseminatus* – az SLE szinonimája, generalizált megjelenésű forma
 - *Lupus sine lupo* – vizcerális betegségforma, a típusos pillangó-szerű facialis bőrjelenség nélkül (az SLE-esetek 70-80%-ában van bőrerupció)
 - *Discoid lupus erythematosus* (DLE) – krónikus-fotoszenzitív bőrerupció jellemzően a napfénynek kitett bőrterületeken, pl. orca, orr, fül, tarkó, kezek, ezeket később pigmentáció, atrófia, hegesedés és alopecia követi
- Kórszövettanilag mindenekelőtt a kisartériák falában kollagénrost duzzanat és lerakódás dominál fibrinoid degenerációval és leukocitás, lymphoplasmacellularis beszűrődéssel



SLE – Etiológia (kóroktan) és patogenezis (kórfejlődés)

- Viralis: EBV (?)
- Nemi hormonok
 - a betegek 90%-ban 20-30 év közötti nők
 - ösztrogén terápiára progresszió
 - androgénhatás fékezi a betegséget
- Genetikai faktorok
 - HLA-DR2, HLA-DR3
 - C3b
 - Immunkomplex-elimináció
- Esetlegesen asszociált immunológiai anomáliák illetve betegségek
 - krónikus autoimmun hepatitis (AIH)
 - Morbus Crohn
 - rheumatoid arthritis
 - Sjögren-syndroma
 - Hashimoto-thyreoiditis



SLE – Klinikai megjelenés

- Egyszerre többszervi elváltozások jellemzőek aktív fázisokkal és remissziókkal. A gyakorta akut kezdetet magas, irreguláris, tartós láz vezeti be polyarthritisszel és a típusos pillangószerű bilaterális facialis erythemával.
- *Általános tünetek:* rossz közérzet, étvágytalanság, fáradtság, fogyás, láz
- *Izületek:* fájdalmas polyarthritis, később deformációkkal
- *Bőr:* faciális pillangó-exanthema, bíborvörös effloreszcenciák a fénynek kitett bőrterületeken és a végtagok feszítő oldalain
- *Vesék:* fokális vagy diffúz glomerulonephritis (ún. wire-loop v. lupus-nephritis) klinikailag nephrosis szindrómával, végül urémiával
- *Szív-érrendszer:* Liebmann-Sacks endocarditis, myocarditis és stenotizáló koszorúér vasculitis. Thrombophlebitisek. Raynaud-syndroma.
- *Légzőszervek:* serosus pleuritis (pericarditisszel és peritonitisszel együtt: *polyserositis*), callusképződés, interstitialis pneumonia (pneumonitis)
- *Gyomor-bélhuzam:* hepatosplenomegalia, 'lupoid' hepatitis, colitis ulcerosa



SLE – Autoantitestek

- *Szérumproteinek ellen:* complement, hemosztázis proteinek
- *Keringő vérsejtek antigénjei ellen:* erythrocyták, thrombocyták, leukocyták, lymphocyták
- *Citoplazmatikus fehérjék ellen:* mikrofilamentumok, mikrotubulusok, lysosomalis, ribosomalis alkotórész-fehérjék
- *Nukleáris antigének ellen:* Anti-dsDNS, Sm/RNP (*Smith extractable nuclear Ab + Ribonucleoprotein extractable nuclear Ab*) – pathognomicus pozitivitás

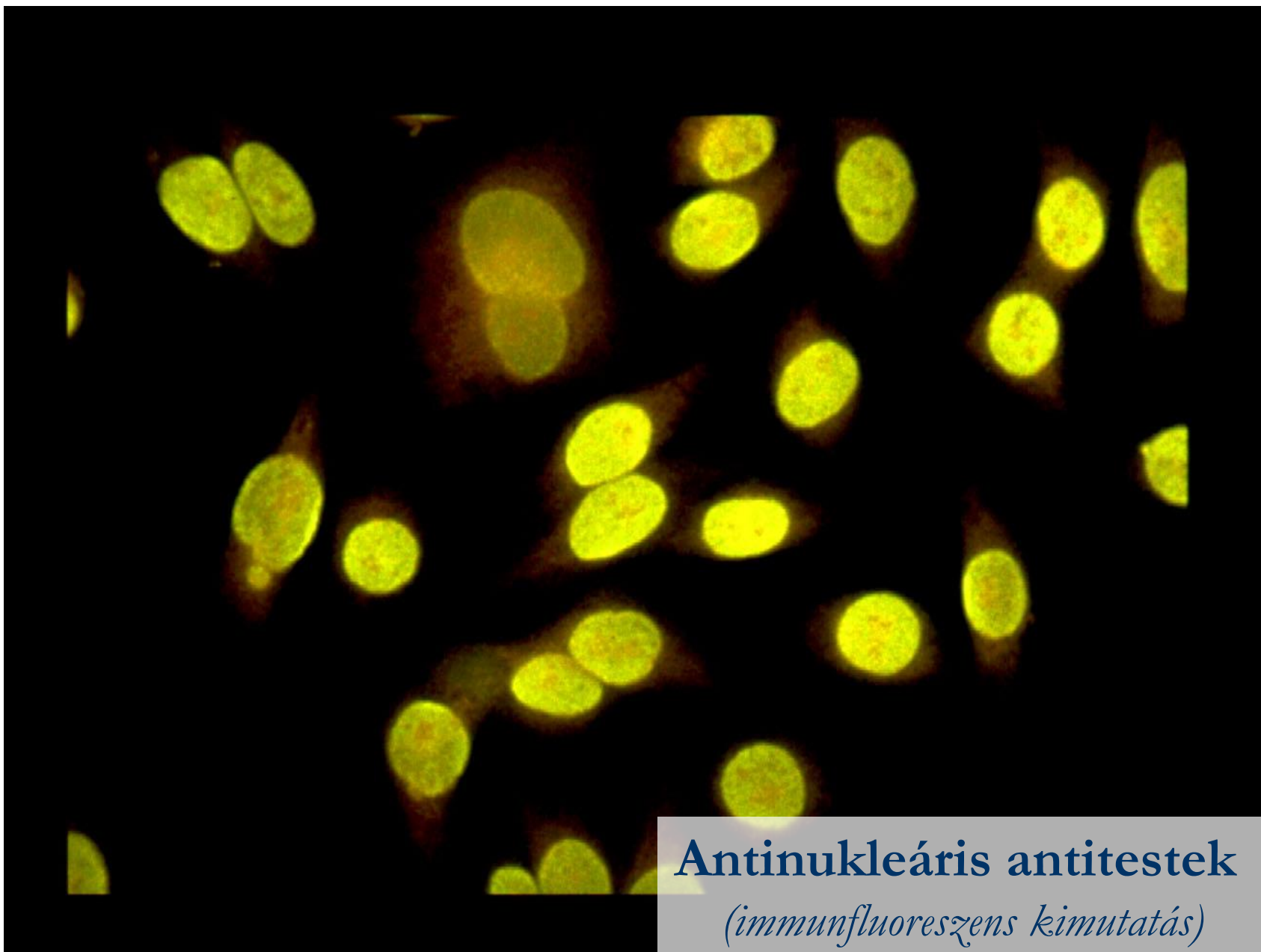


SLE – Diagnózis (kórisme)

1. Pillangószerű faciális erythema (dermatitis)
2. Discoid lupus
3. Photosensitivitás
4. Nyálkahártya fekélyek
5. Arthritis
6. Pleuritis, Pericarditis
7. Glomerulonephritis
8. KIR-érintettség
9. Haemopoieticus rendszer
 - 9.1. Haemolyticus anaemia
 - 9.2. Leukopenia
 - 9.3. Lymphopenia
 - 9.4. Thrombocytopenia
10. Immunológiai elváltozások
 - 10.1. anti-DNS At
 - 10.2. anti-Sm At
 - 10.3. Fas-pozitív VDRL teszt *vagy* pozitív anti-cardiolipin At-teszt
11. Antinuklearis At

A diagnózishoz legalább 4/11 pozitivitás szükséges





Antinukleáris antitestek (*immunfluoreszens kimutatás*)



Antinukleáris antitestek autoimmun betegségekben

Antigen	Antitest	SLE	Diffúz SSC	Limitált SSC	Sjögren-szindróma	PM
Nativ DNS	Antikettős-szálú DNS	++	-	-	-	-
RNP (Smith-Ag)	Anti-Sm	+	-	-	-	-
RNP	SS-A (Ro)	+	-	-	++	-
RNP	SS-B (La)	+	-	-	++	-
Topoisomerase	Scl-70	-	++	+	-	-
Centromer	Anti-Centromer	-	+	++	-	-
Histidil-tRNS-szintetáz	Jo-1	-	-	-	-	+

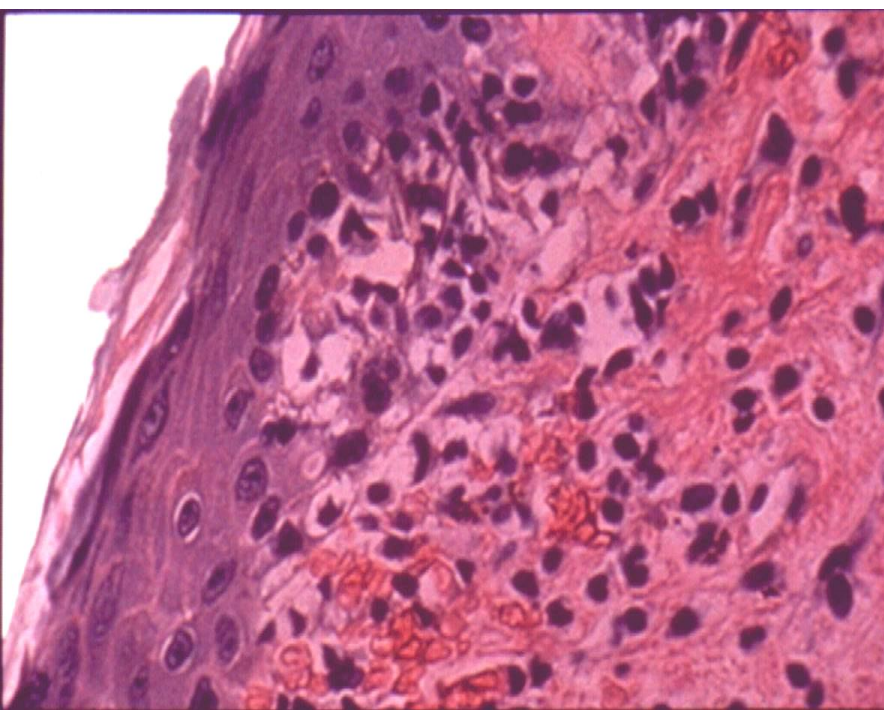


SLE – Bőr

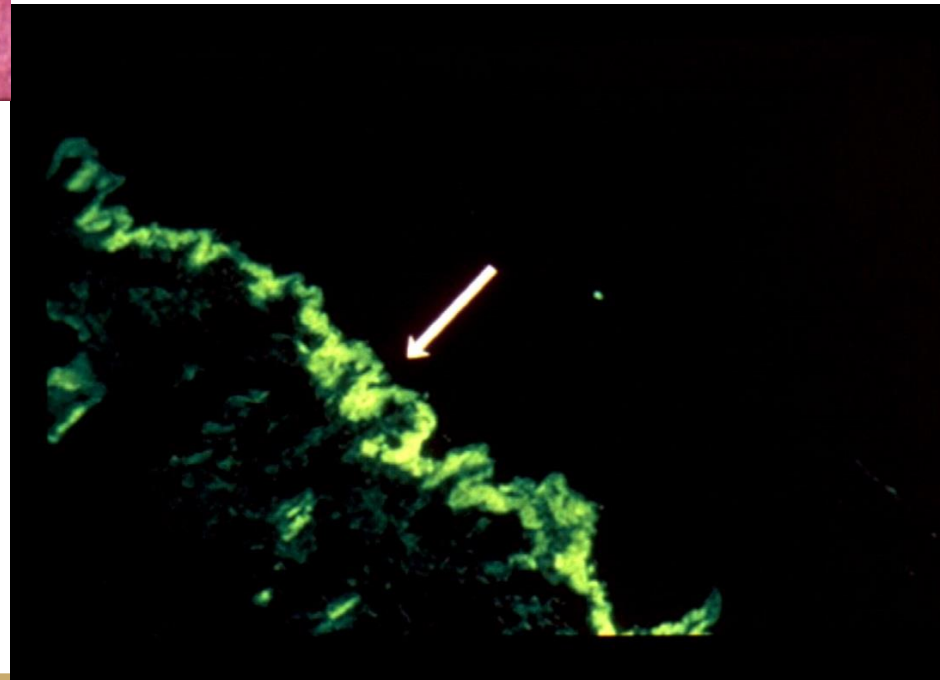


SLE

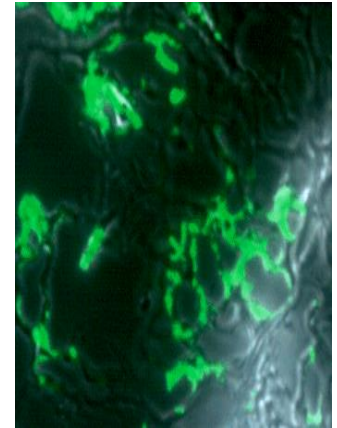
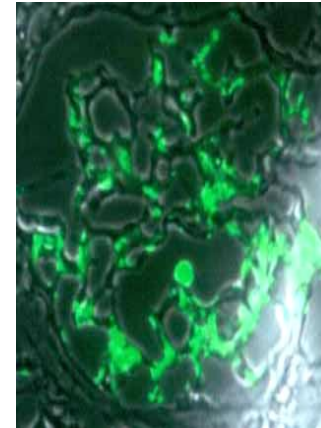
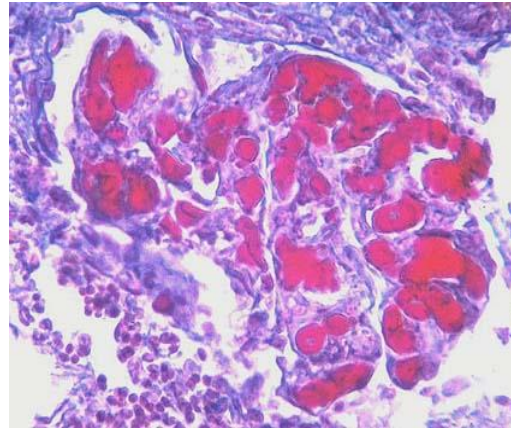
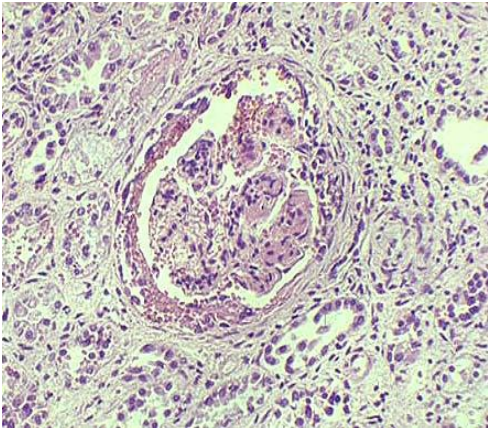
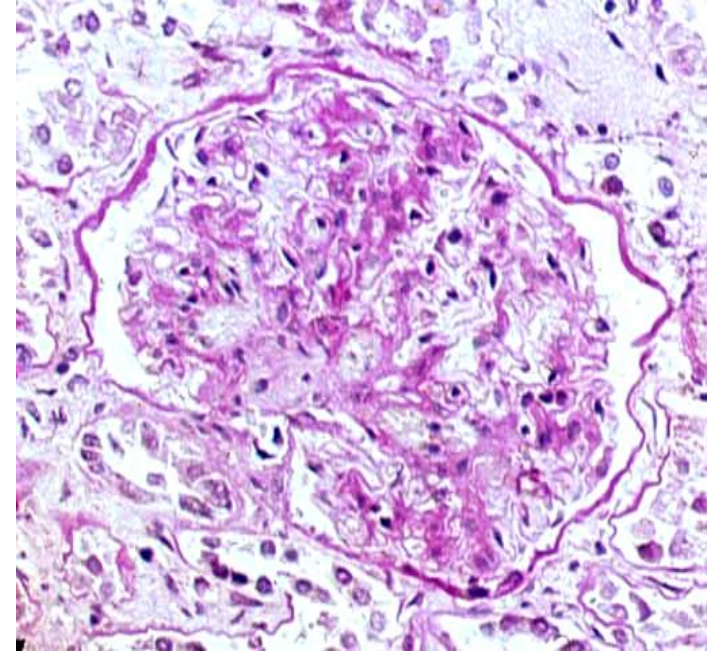
H&E: az epidermális
bazálsejtek lízise

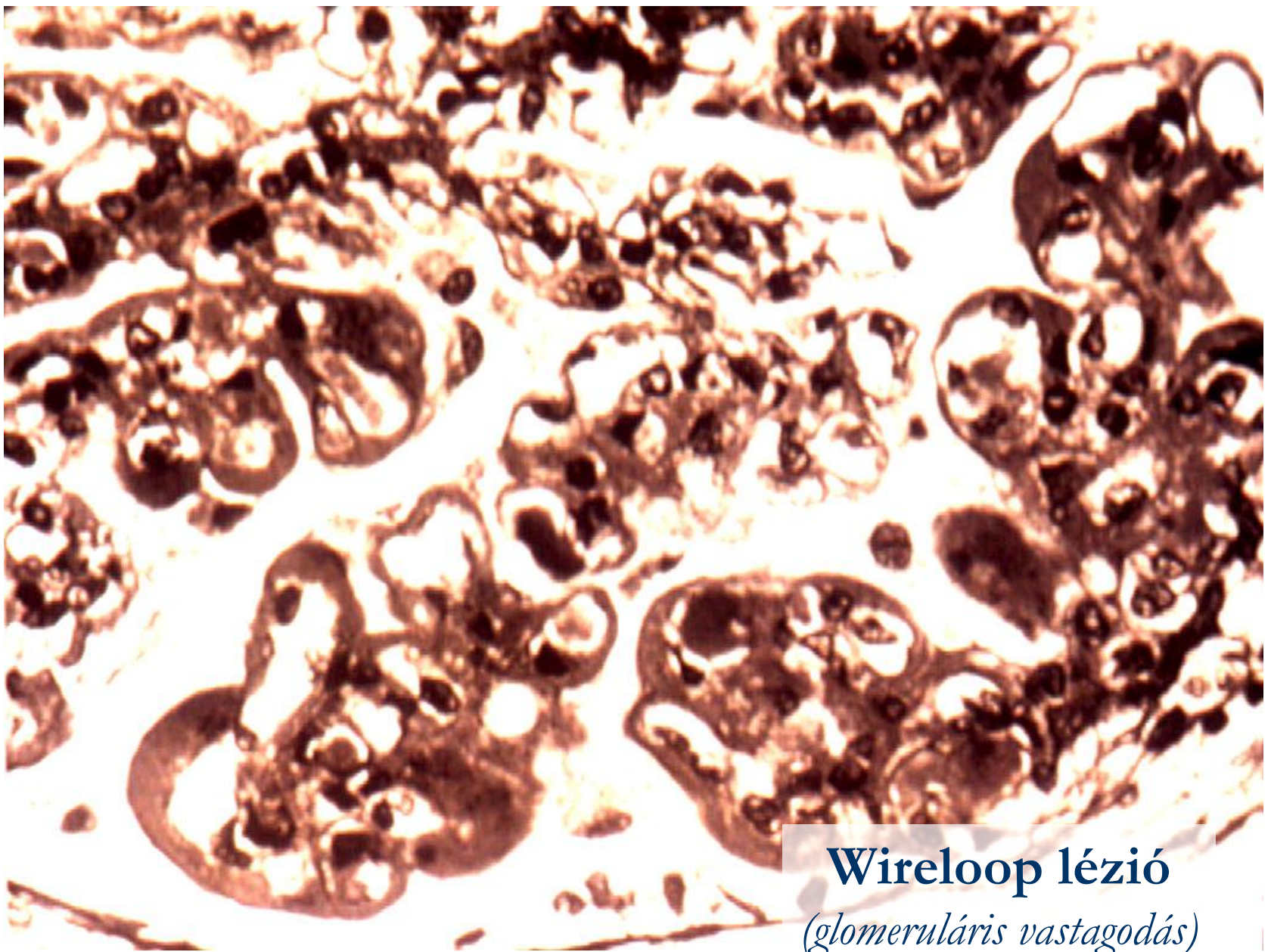


Granuláris immundepozitumok a
dermo-epidermális junctióban



SLE – Vese



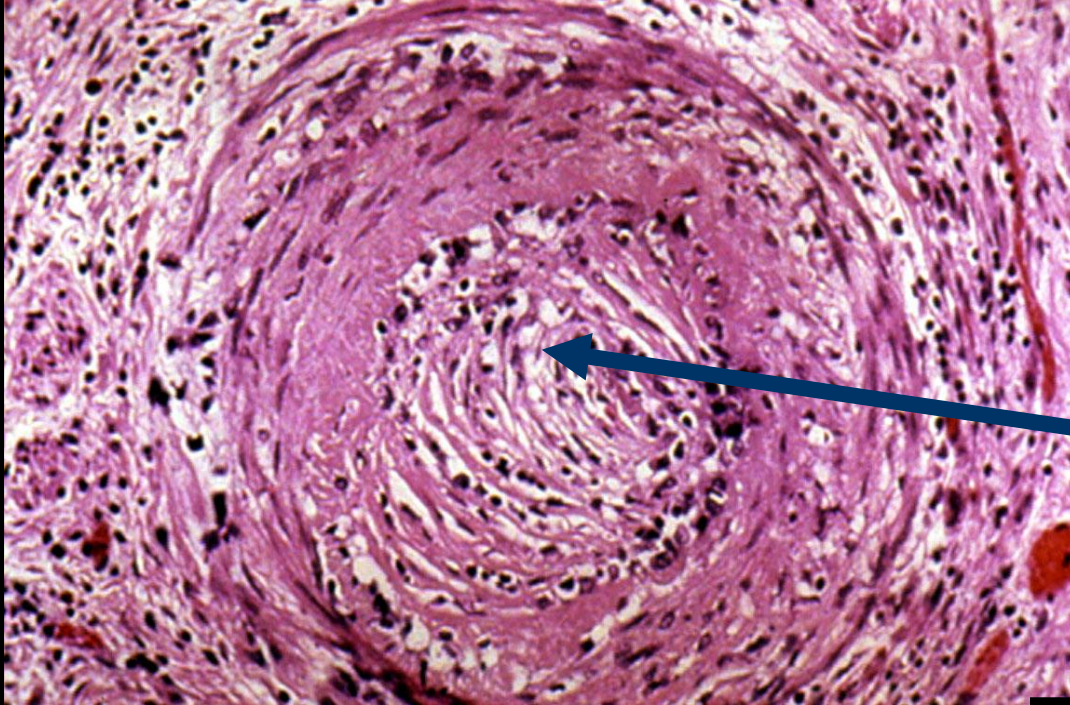


Wireloop lézió
(glomeruláris vastagodás)

Libman-Sacks endocarditis SLE-ben

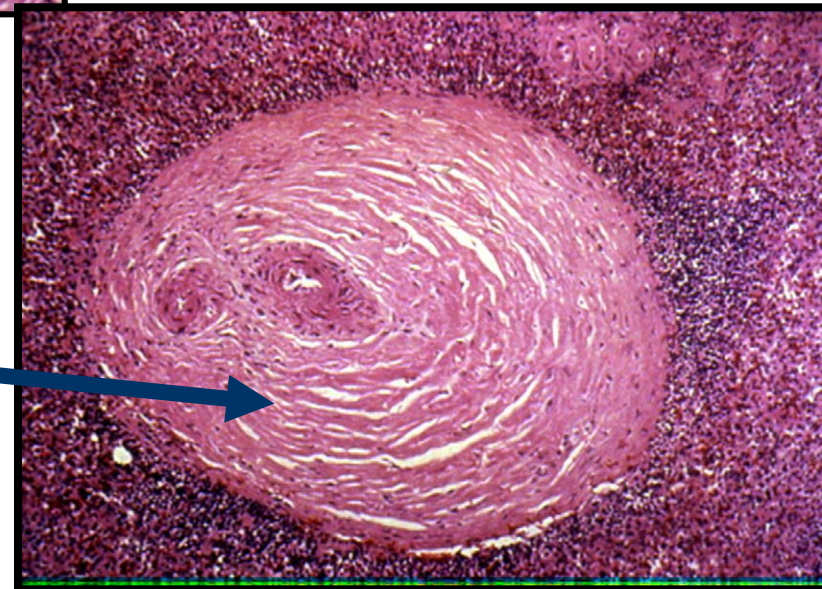


SLE – vasculitis



Az érlumen
occlusiója

Hagymalevélszerű
perivaszkuláris fibrózis
(onion skin lesion) a
lépben



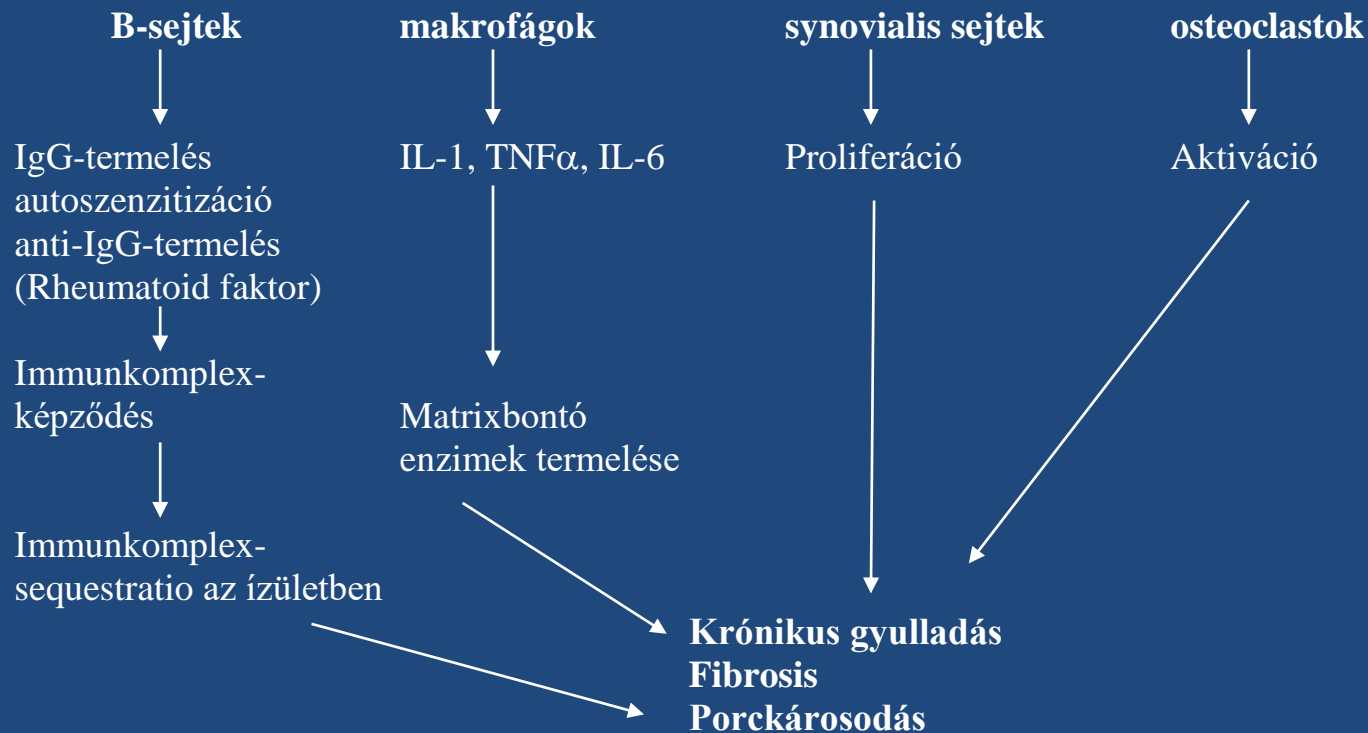
Rheumatoid arthritis (RA)



RA – Patomechanizmus

Új antigén megjelenése synoviális felszíneken + genetikai prediszpozíció

CD4+ T-sejtek aktiválódása
(IL-2, IFN γ , TNF α , GM-CSF, IL-6)



RA – Patomechanizmus

- A humorális immunrendszer zavara: Rh-Faktor
- A celluláris immunrendszer zavara: T-helper-aktiváció
- Infekciók esetleges szerepe (??): EBV, Parvovirus, Mycoplasma, Mycobacterium



RA – Klinikai megjelenési formák

Izületek arthritis

Bőr rheumatoid csomó, vasculitis

Szem episcleritis, uveitis, retinitis, glaucoma,
szürkehályog (cataracta)

Tüdő pleuritis, interstitialis fibrosis

Szív pericarditis, myocarditis, koszorúér-
arteritis, endocarditis

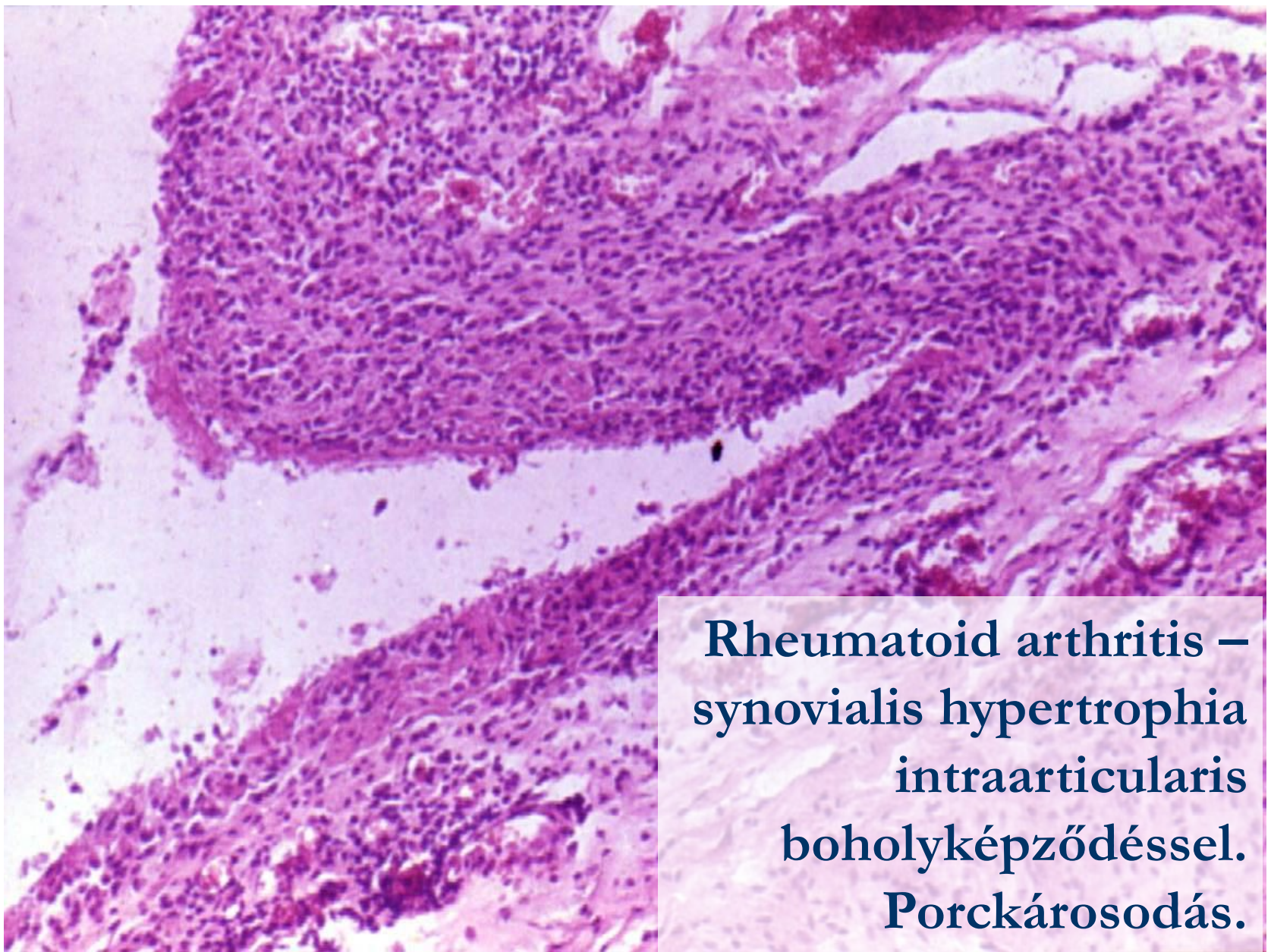
KIR multiplex neuritisek



RA – Morfológia (alaktan)

- synovialis hypertrophia, boholyképződés
- porckárosodás
- pannus képződés
- rheumatid granuloma
- vasculitis





**Rheumatoid arthritis –
synovialis hypertrophia
intraarticularis
boholyképződéssel.
Porckárosodás.**





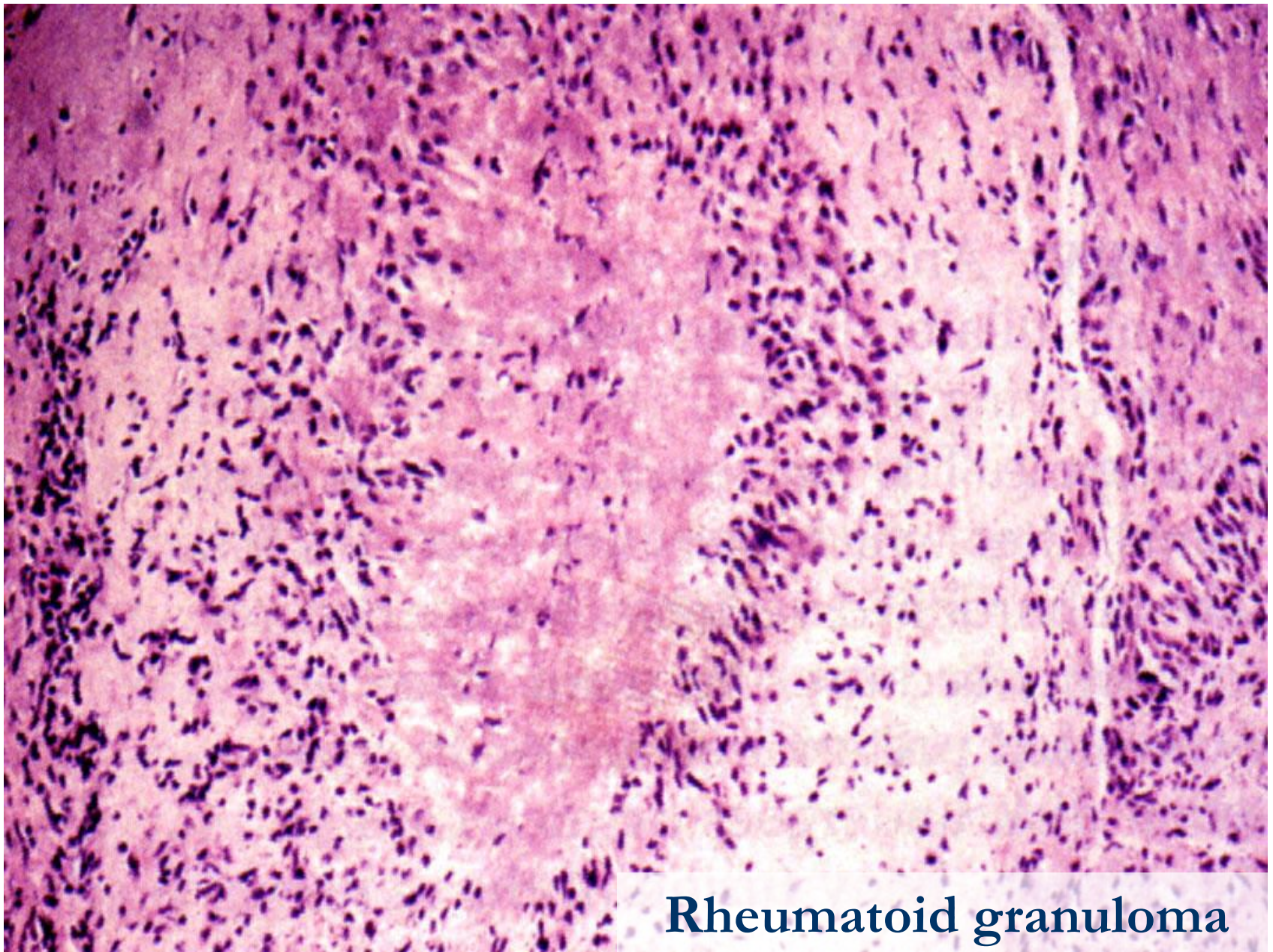
Subcutan rheumatoid csomók



Semmelweis Egyetem
<http://semmelweis.hu>

Az autoimmun és autoagresszív
betegségek patológiája

Dr. Glasz Tibor Ph.D.



Rheumatoid granuloma



Semmelweis Egyetem
<http://semmelweis.hu>

Az autoimmun és autoagresszív
betegségek patológiája

Dr. Glasz Tibor Ph.D.

Progressiv systemás sclerosis – PSS

- *Definíció:* A cutan, subcutan és viscerális kötőszövetek krónikus megkeményedése, fibrosisa, sclerosisa és zsugorodása / retrakciója
- Mindenekelőtt 30-50 év közötti nőknél
- Szinonímák:
 - *Systemás sclerosis* –
 - *Sclerodermia* –
 - *Progressiv Systemás Sclerosis (PSS)* –
- A kórszövettani képet a sclerotisatiók széli zónáiban lymphoplasmohistiocytás, fibroblastos infiltráció, obliteráló arteritis és intimaproliferáció dominálja



Sclerodermia

(progressiv systemás sclerosis)

- Diffus sclerodermia (systemás sclerosis)

A bőr, a gyomor-bélhuzam, a tüdő, a vesék, a szív fibrosisa

- Limitált sclerodermia: ún. CREST-sy.

C - *calcinosis cutis*

R - *Raynaud sy.*

E - *esophageal dismotility*

S - *sclerodactylia*

T - *teleangiectasia*



PSS – Klinikai megjelenési formák

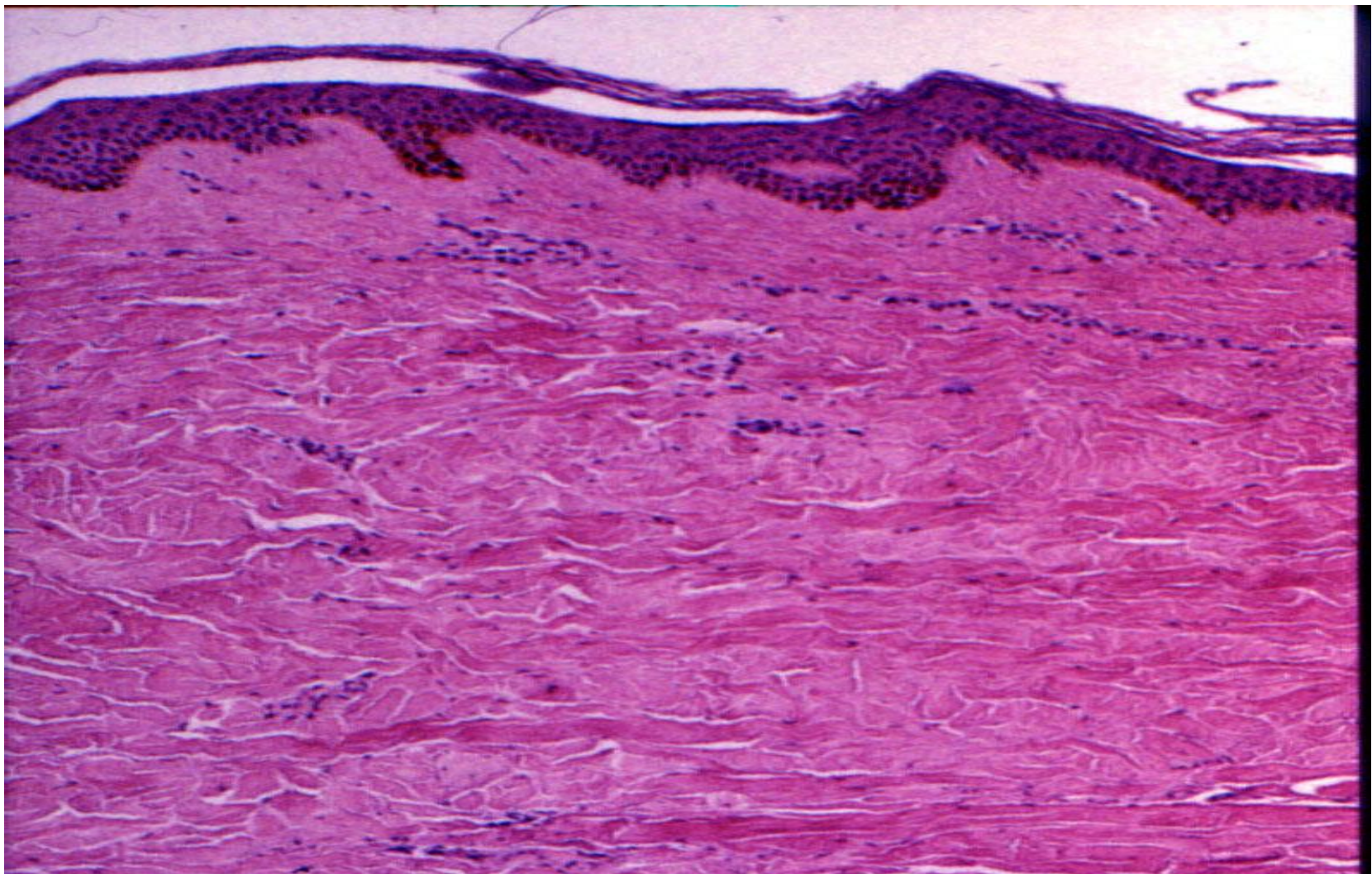
- *Általános tünetek:* általános gyengeség, testsúlycsökkenés, izom- és ízületi fájdalmak, láz, gyorsult süllyedés. A hosszútávú prognózis rossz a feltartóztathatatlan progresszió miatt, a halál szív-, tüdő- vagy vesetáji ok miatt következik be
- *Bőr:* a bőr kötőszövetes vázának megkeményedése miatt a bőrfelületek zsugorodása, elvékonyodása, megfeszülése, atrófiája következik be, később az acralis területek necrosisával, ulcerációjával (pl. ujjbegyeken). Az ujjmozgások beszűkülnek (*sclerodactylia*), a tenyér kontrahál. Az arcbőr megfeszül, kifejezéstelenné válik, az orr csúcsos és vékony, a szájnyílás résnyi, alig mozgatható és sugárirányban ráncolt bőrrel övezett, az ajkak vonalszerűek és visszahúzódtak úgy, hogy a fogak meglátszanak. A feszes nyakbőr beszűkíti a fej mozgásait.
- *Lágyrészek:* kiterjedt mészlakódások (*calcinosis*)
- *Gyomor-bélhuzam:* a nyelőcső és gyomor motilitása csökken, a nyelőcső szűk, merev csővé alakul nyelési panaszokkal, oesophagitisszel, ulceratiókkal
- *Tüdők:* interstitialis fibrosis és következményes cor pulmonale chronicum
- *Szív:* myocardialis fibrosis, low-output syndroma, szívritmuszavarok



Sclerodermia (PSS) – Patomechanizmus

- Ismeretlen extracellularis mátrix-antigén
- Az immunaktivitás elváltozásai (IL-4, TGFb...)
- Endothelkárosodás
- Vascularis proliferáció





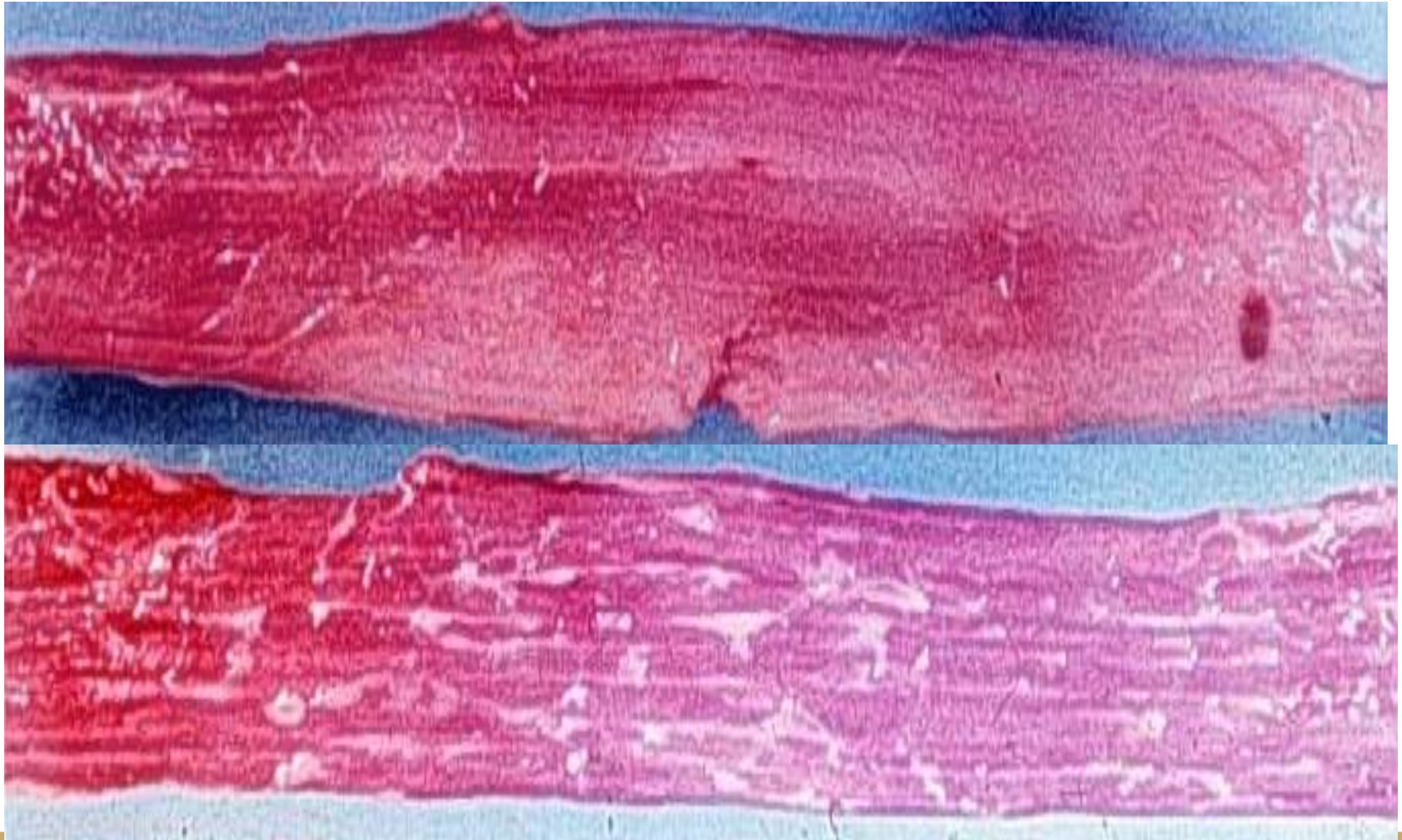
**Vaskos kollagénrostok extenzív dermális lerakódása,
a bőrfüggelékek hiányoznak**

Antinukleáris antitestek autoimmun betegségekben

Antigen	Antitest	SLE	Diffúz SSC	Limitált SSC	Sjögren- szindróma	PM
Natív DNS	Antikettős- szálú DNS	++	-	-	-	-
RNP (Smith-Ag)	Anti-Sm	+	-	-	-	-
RNP	SS-A (Ro)	+	-	-	++	-
RNP	SS-B (La)	+	-	-	++	-
Topoiso- merase	Scl-70	-	++	+	-	-
Centromer	Anti- Centromer	-	+	++	-	-
Histidil- tRNS- szintetáz	Jo-1	-	-	-	-	+



Idiopathiás inflammatoricus Myopathia (IMP): Dermatomyositis, Polymyositis



IMP – Klinikai megjelenési formák

- *Definíció:* A harántcsíkolt izomzat és a környező bőr generalizált gyulladásos reakciója (*dermatomyositis*). Az izomgyulladás bőrérintettség nélkül is létrejöhet (*polymyositis*).
- *Általános tünetek:* kezdetben láz, általános gyengeség, járászavar, diszfágia, beszédzavarok, diffúz vagy lokalizált eritémák, dermatitis, ödéma, később Raynaud-syndroma. Az esetek kb. 20%-ában valamilyen kifejlődő avagy már meglévő háttérmalignitás áll fenn.
- *Epidemiologia:* jellemzően idősebb nők betegsége
- *Pathogenesis:* mind akut, mind krónikus lefolyás lehetséges
- *Serologia:* alpha- /gamma-globulinok emelkedése, antinuklearis-antitestek
- *Ízületek:* fájdalmas arthritis
- *Prognosis:* a visceralis kísérő elváltozások súlyossági fokától, ill. a kifejlődő háttérmalignitástól függ





Dermatomyositis (bőrelváltozások)

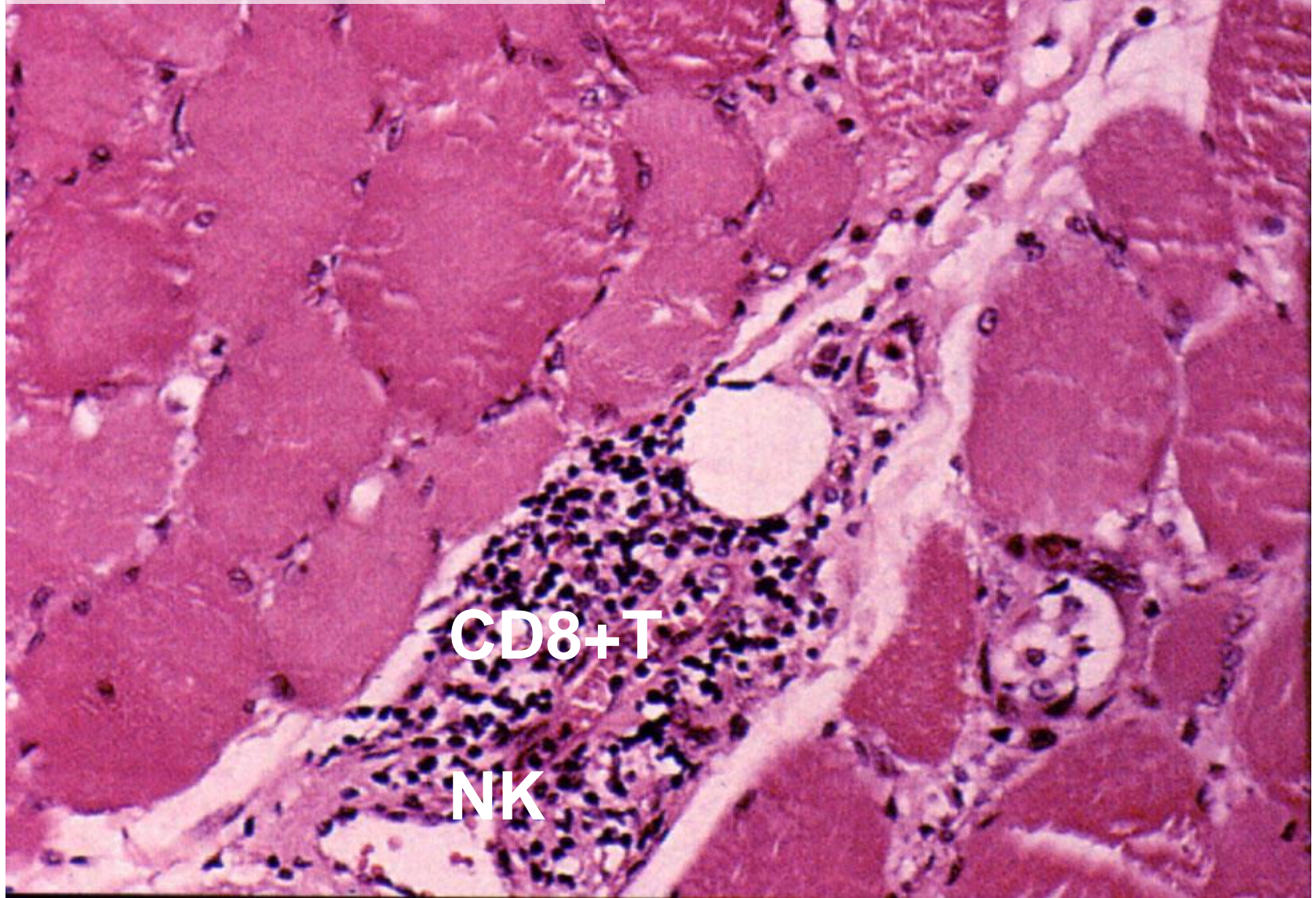


Semmelweis Egyetem
<http://semmelweis.hu>

Az autoimmun és autoagresszív
betegségek patológiája

Dr. Glasz Tibor Ph.D.

Polymyositis



Antinukleáris antitestek autoimmun betegségekben

Antigen	Antitest	SLE	Diffúz SSC	Limitált SSC	Sjögren-szindróma	PM
Natív DNS	Antikettős-szálú DNS	++	-	-	-	-
RNP (Smith-Ag)	Anti-Sm	+	-	-	-	-
RNP	SS-A (Ro)	+	-	-	++	-
RNP	SS-B (La)	+	-	-	++	-
Topoisomerase	Scl-70	-	++	+	-	-
Centromer	Anti-Centromer	-	+	++	-	-
Histidil-tRNS-szintetáz	Jo-1	-	-	-	-	+

