



Semmelweis Egyetem Fogorvostudományi Kar Fogászati és Szájsebészeti Oktató Intézet

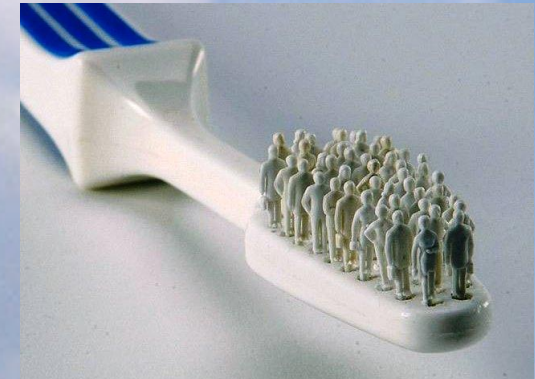
igazgató: Dr. Kivovics Péter egyetemi docens

<http://semmelweis-egyetem.hu/fszoi/>

<https://www.facebook.com/fszoi>



„Meth mouth” szindrómás páciens konzervatív ellátása



Szerző : dr. Strasser-Solti Fanny

Tutor: dr. Katona István, FSZOI Konzerváló fogászat és Fogpótlástan Osztály –
Osztályvezető Főorvos

Mentor: dr. Vág János SE-FOK Konzerváló Fogászati Klinika – Egyetemi Adjunktus

Panasz

- „Minden foga érzékeny”
- „ Nehezen kap normális munkát ilyen fogakkal”



Anamnézis



- 25 éves, nő
- Gyógyszert nem szed rendszeresen
- Foglalkozása: Gyárban minőség ellenőr napi 12 órában
- Betegsége nincsen
- Dohányzik (1,5 doboz / nap)
- 2 l kóla, 1,5 l energia ital, 5-6 cukros kávé/nap
- Kábítószer használat: Első alkalommal NEM választ adott. Majd később: Metamfetamin és marihuána használatáról számolt be.

* Kivovics P. és Schmideg Gy.:

A „Meth Mouth” tünetegyüttes, *Magyar Fogorvos XVIII. évf. 5. szám* 234-236. 2009.

A „meth mouth” tünetegyüttes



A metamfetamin **erős élénkítő hatással bír. Ismert doppingszer** a sportolók körében, használják **éjszakai műszakban** dolgozók, tanulók, pörgős életvitelt folytatók, akik a kávé hatását már kevésnek érzik. Alkalmazzák hiperaktív gyerekek kezelésére is. Mint minden drognál, a **hozzászokás gyorsan kialakul**, így hamar egyre nagyobb adag kell azonos hatás kialakulásához. Emelkedik a pulzusszám, a vérnyomás, kitágulnak a pupillák, a beszéd felgyorsul, eufória jelentkezik. Gyakori a szédülés, verejtékezés, **szájszárazság**, dehidratáció. Gyakori, hogy a rendszeres fogyasztók a **metamfetamin mellett más, nyugtató, kábító hatású szert is** használnak. **A „meth mouth” tünetegyüttest a kristályos metamfetamin elterjedése után írták le. A „meth mouth” tünetegyüttes lényege a gyorsan progrediáló, a frontfogakra is kiterjedő, atípusos felületeken megjelenő fogszuvasodás. A kiterjedt fogszuvasodáshoz gyakran társul gingivitis, parodontitis vagy akut nekrotizáló gingivitis . Az elváltozás lényegét a metamfetamin élettani hatásaihoz köthetjük, melynek a szájüreget étintő vezető jelensége a hyposalivatio. Ehhez társul a kimerült szervezet **fokozott cukorbeviteli igénye**, amit **magas cukortartalmú szénsavas italok, energiasitalok bevitelével elégítenek ki**. Valamint az a tény, hogy a metamfetamint drogként fogyasztók **szájhygiéniája jelentős kívánni valót hagy maga után**.**

* Kivovics P. és Schmideg Gy.:

A „Meth Mouth” tünetegyüttes, *Magyar Fogorvos XVIII. évf. 5. szám 234-236. 2009.*

A „meth mouth” tünetegyüttes



- A „meth mouth tünetegyüttes” fő tünetei:

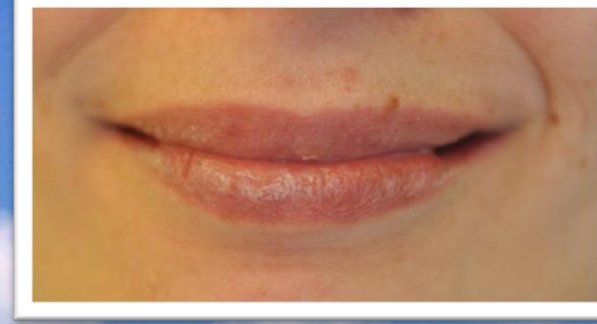
- 1. Kiterjedt fogszuvasodás atípusos fogfelületen.
- 2. Gingivitis, akut nekrotizáló gingivitis, de előfordulhat gingivitis nélküli formája is.
- 3. Törékeny fogak.
- 4. Fájdalmas, érzékeny fogak.
- 5. Szájszárazság, csökkent nyáltermelés.
- 6. Hőemelkedés.
- 7. Erős szájszag.

Teendők:

1. Életmód-változtatás.
2. Magas szintű szájhigiéncia elérése.
3. Parodontológiai, konzerváló fogászati és protetikai beavatkozások.

* Kivovics P. és Schmideg Gy.:
A „Meth Mouth” tünetegyüttes, Magyar
Fogorvos **XVIII. évf.** 5. szám 234-236.
2009.

Szájvizsgálat



- Stomato-onkológiai vizsgálat negatív
- Izületvizsgálat: Mind két oldalon kattánás záráskor– panaszt nem okoz.
- Szájhigiénia: Nem megfelelő (BOP: 51%,PI:52%)
- **Fábián-** és **Fejérdy**-féle osztályozás: F: 0 A: 1A
- Angle: II
- DMF-szám: $(19+5+2) / 32 = 0,81$

Röntgen Státusz



- C: 17, 16, 15, 14, 13, 12, 11; 21, 22, 23, 24, 25, 27; 35, 37, 38; 42, 47, 48
- H: 18, 36, 45, 46
- T: 17, 26
- Gyt: 26

Státusz – Fényképek I.



Státusz – Fényképek II.



Parodontológiai státusz I.



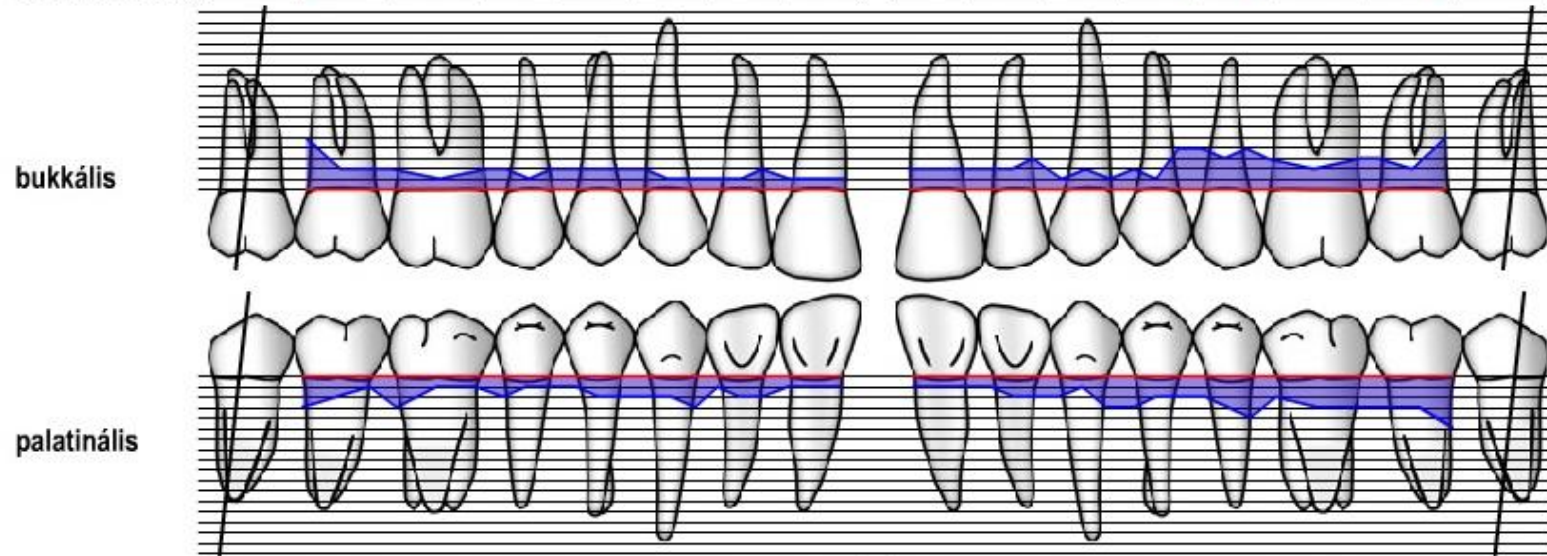
- BOP: első vizsgálat

újraértékelés

kezelőorvos SSF

- PI: 52 %

	18	17	16	15	14	13	12	11	21	22	23	24	25	26	27	28	
mozgathatóság		0	0	0	0	0	0	0		0	0	0	0	0	0	0	
implantátum																	
furkáció-érintettség																	
Bleeding on Probing		■	■	■	■	■	■	■	■	■	■	■	■	■	■	■	■
Plaque	■	■	■	■	■	■	■	■	■	■	■	■	■	■	■	■	■
marginális gingiva szondázási mélység	0 0 0	0 0 0	0 0 0	0 0 0	0 0 0	0 0 0	0 0 0	0 0 0	0 0 0	0 0 0	0 0 0	0 0 0	0 0 0	0 0 0	0 0 0	0 0 0	0 0 0
	5	2	2	2	1	2	2	2	2	1	1	1	2	2	1	1	2



marginális gingiva szondázási mélység	0 0 0	0 0 0	0 0 0	0 0 0	0 0 0	0 0 0	0 0 0	0 0 0	0 0 0	0 0 0	0 0 0	0 0 0	0 0 0	0 0 0	0 0 0	0 0 0	0 0 0
Plaque	■	■	■	■	■	■	■	■	■	■	■	■	■	■	■	■	■
Bleeding on Probing	■	■	■	■	■	■	■	■	■	■	■	■	■	■	■	■	■
furkáció-érintettség																	
Note																	

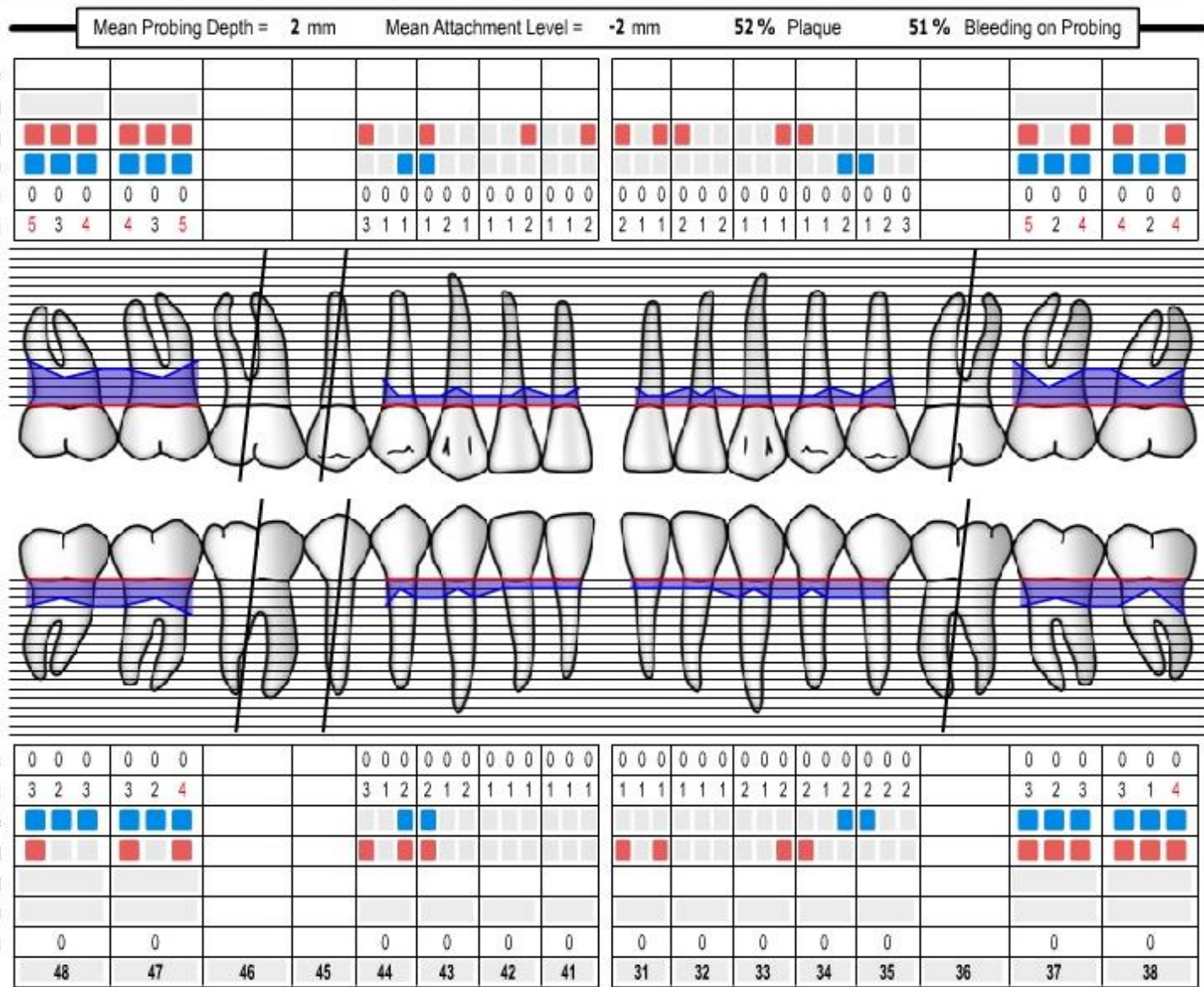
Mean Probing Depth = 2 mm Mean Attachment Level = -2 mm 52 % Plaque 51 % Bleeding on Probing

RCF

Parodontológiai státusz I.



- **BOP: 51 %**
- **PI: 52 %**



Kezelési terv

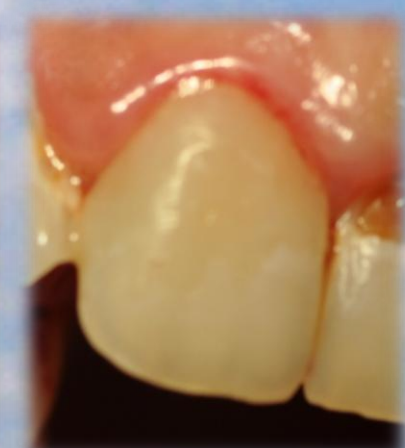
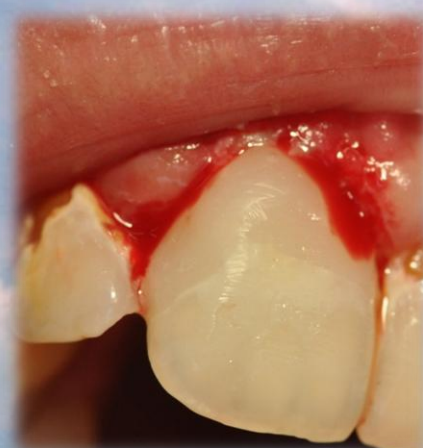
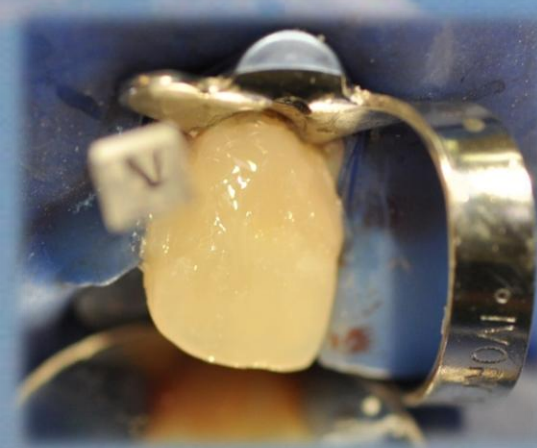


- Carieses fogak szanálása:
17,16,15,14,13,12,11 ; 21,22,23,24,25 27
- 48,47, 42 ; 35, 37,38
- Instruálás, motiválás
- Életmód váltás javaslata
- Addiktológus felkeresés javaslata
- A kezeléseket megelőzően a 28 fog extr-ja illetve 2 alkalommal ultrahangos supra és subgingivális depurálás történt.

Elvégzett kezelések

1. alkalom

- 11 fog tömése (Kondicionálás: 37% foszforsav; 3M Single Bond 2 ;Kompozit 3M Filtek A2, fínír és polír)



Elvégzett kezelések

2. alkalom

- 12, 13 fogak sanalasa



Elvégzett kezelések

3. alkalom

- 14,15,16,17 fogak sanalasa

17-es fog



16 és 15-ös fog



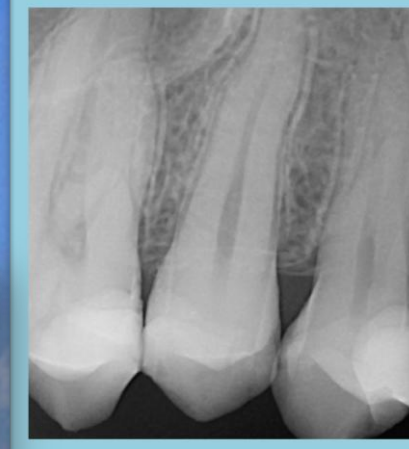
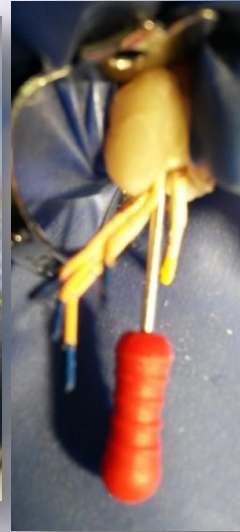
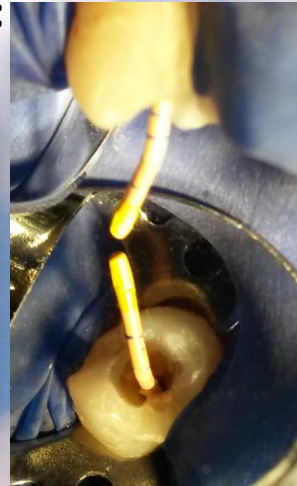
14-es fog



Elvégzett kezelések

4. alkalom • 14 pulpitis (c. profunda-ból)

1 ülés. B: 20,5 mm, MAF:50# P: 20,5mm MAF:
40 # GYt: Endomethasone N, Guttapercha



Gyökércsatorna zárása: Vitrebond (GIC) Fedőtömés Fuji IX (GIC)



Elvégzett kezelések

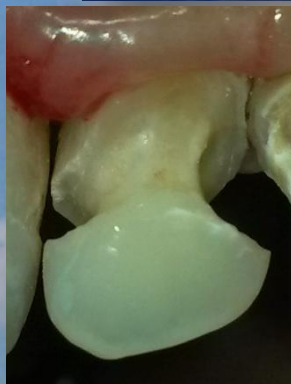
5. alkalom • 21,22,23



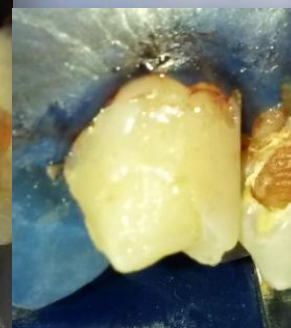
21



22



23



Elvégzett kezelések

5. alkalom

• 24 fog szanálása és Direkt pulpasapkázása

- Akcidentálisan megnyílt pulpa (Bukkális szarv)



- Pulpseben NaOCl (Neomagnolos) steril vattagombóc, nyomás mentesen 1 percig



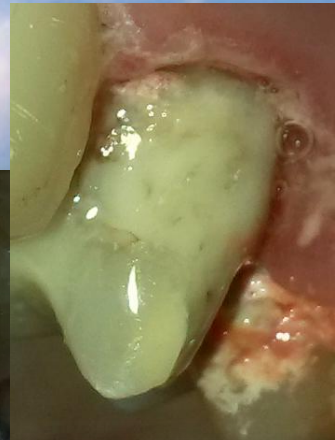
- Lágyanmaradó $\text{Ca}(\text{OH})_2$



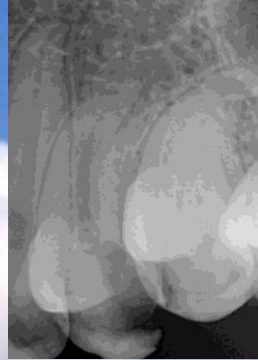
- Megkeményedő $\text{Ca}(\text{OH})_2$ (Dycal)



- Hosszútávú ideiglenes tömés (Fuji IX GIC)



- (25 fog gyulladt gingiva és a szuvasodás mélysége miatt nem volt tömhető, ideiglenes tömés, korona hosszabítás?)



Elvégzett kezelések

6. alkalom • 38,37,35 fogak szanálása



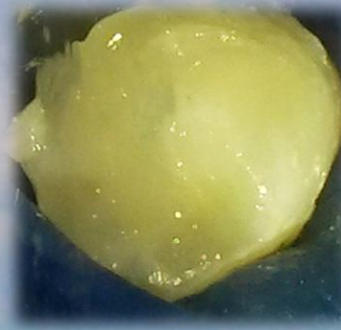
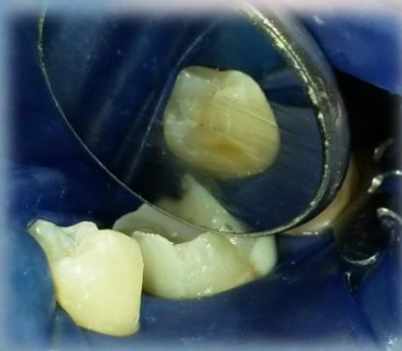
38



37



35



Kontroll kezdődő ANUG –szel jött vissza



Terápia: 3 % - os Hyperol, CHX szájöblögetés. Otthonra: Klion 250mg, Augmentin 1000 mg illetve ugyanezen szájöblítők.

Második kontroll

- Kiindulási fényképek:



Második kontroll

- Kiindulási fényképek:



Köszönöm a megtisztelő figyelmet!

